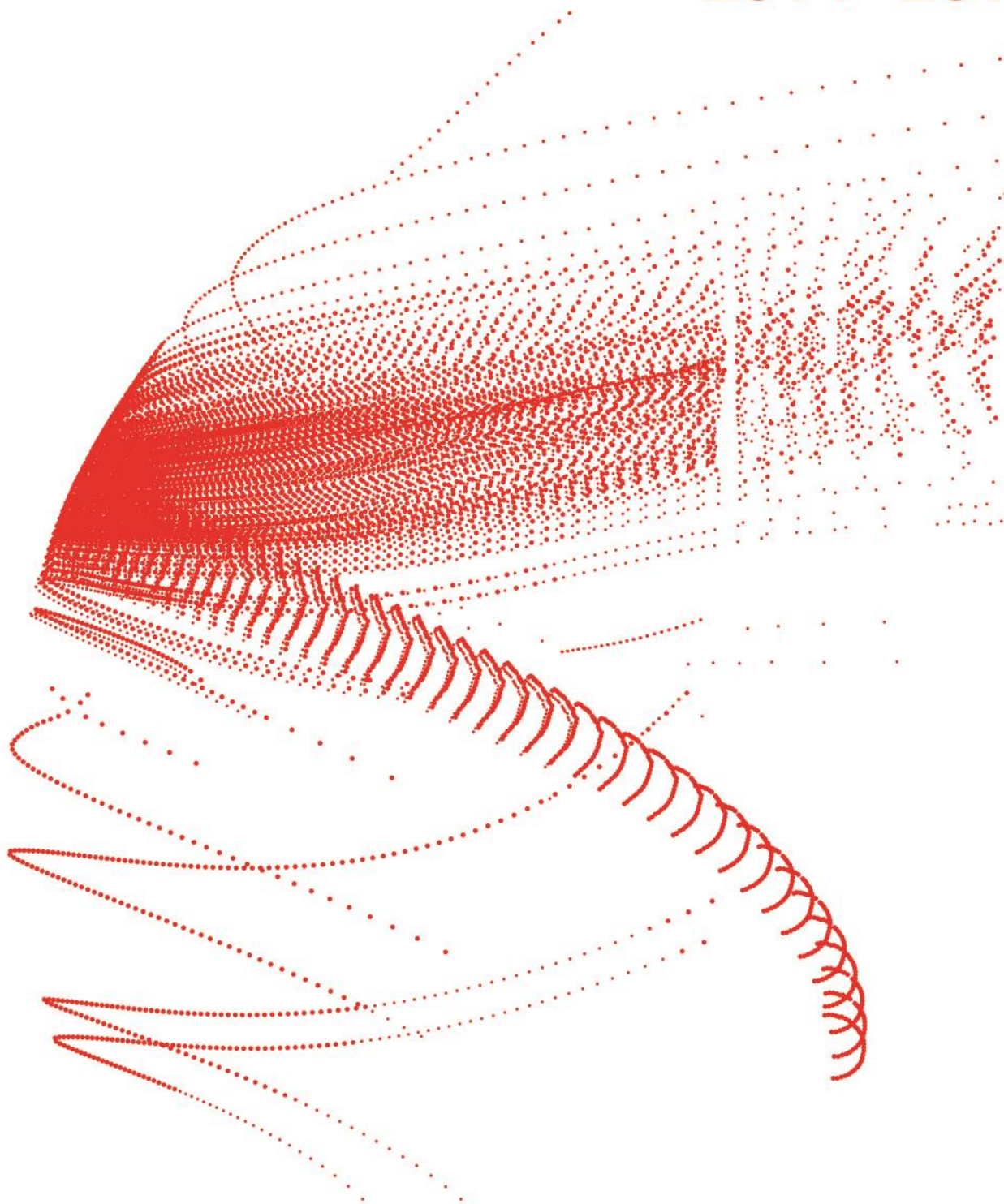


Výroční zpráva 2014–2015



ENERGIE Holding

člen skupiny

 **MVV Energie CZ**



ENERGIE Holding a.s.



člen skupiny



Výroční zpráva

za období fiskálního roku
od 1. 10. 2014 do 30. 9. 2015



Obsah

Obecná část	4
1. Úvodní slovo.....	5
2. Profil společnosti.....	6
3. Organizační struktura společnosti.....	8
4. Významné události roku 2014–2015.....	9
5. Zpráva představenstva společnosti.....	12
6. Compliance.....	20
Finanční část	22
1. Zprávy nezávislého auditora.....	23
2. Účetní závěrka.....	24
3. ZPRÁVA O VZTAZÍCH.....	44
4. Následné události.....	55



Obečná část



1. Úvodní slovo

Vážení akcionáři,

uplynulý fiskální rok 2014-2015 jsem řídil akciovou společností ENERGIE Holding z pozice předsedy představenstva. Předložením výroční zprávy bych vás rád seznámil s vývojem ve společnosti za ukončené období.

Plánované výsledky společnost splnila a vytvořila tak nezbytný předpoklad pro svůj další rozvoj. Naším zákazníkům jsme zajistili spolehlivé a bezpečné dodávky tepelné energie. Realizované výdaje na opravy, údržbu a investice směřovaly k efektivnějšímu provozu teplárenského zařízení. Účelnost vynaložených finančních prostředků prokázal i spolehlivý provoz zařízení. Ve prospěch zákazníků podnikáme další kroky ke zkvalitnění nabízených služeb a zároveň podporujeme i kulturní život ve městech, která zásobujeme tepelnou energií.

ENERGIE Holding pokračuje ekologizací svých zdrojů. Prozatím posledním krokem byla instalace tkaninových filtrů v Mimoně, které dokáží zachytit většinu popílku. Společnost plně respektuje zásady státní politiky životního prostředí a všech právních předpisů v oblasti životního prostředí včetně předpisů Evropské unie. Jsme přesvědčeni o dlouhodobých výhodách dodávek ze soustav zásobování tepelnou energií a to nejen z globálního energetického a environmentálního, ale i bezpečnostního hlediska.

Chtěl bych poděkovat našim zákazníkům v Litoměřicích, Mimoně i Lounech za to, že můžeme být jejich dlouholetými a spokojenými partnery. Velké poděkování patří také všem zaměstnancům ENERGIE Holding, kteří svou odborností, schopnostmi a pracovním nasazením zajišťovali tepelnou pohodu v tisícovkách domácností.

Ing. Petr Šimoník
předseda představenstva
ENERGIE Holding a.s.



2. Profil společnosti

Stav k 30. září 2015

Obchodní firma:	ENERGIE Holding a.s.
Právní forma:	Akciová společnost
Sídlo:	Kutvirtova 339/5, 150 00 Praha 5 - Radlice
IČO:	275 94 301
DIČ:	CZ27594301
Datum vzniku společnosti:	27. září 2006
Spisová značka v obchodním rejstříku:	B 11073 vedená u Městského soudu v Praze
E-mail:	eh@eh.mvv.cz
Webové stránky:	www.eh.mvv.cz
Bankovní spojení:	2505432/0800
Člen skupiny:	MVV Energie CZ
Majetková účast v jiných společnostech:	70,00% podíl na společnosti Teplárna Liberec, a.s.

Předmětem podnikání společnosti je:

- pronájem nemovitostí, bytů a nebytových prostor bez poskytování jiných než základních služeb zajišťujících řádný provoz nemovitostí, bytů a nebytových prostor
- výroba tepelné energie a rozvod tepelné energie, nepodléhající licenci realizovaná ze zdrojů tepelné energie s instalovaným výkonem jednoho zdroje nad 50 kW
- výroba, obchod a služby neuvedené v přílohách 1 až 3 živnostenského zákona
- výroba elektřiny
- výroba tepelné energie
- rozvod tepelné energie

Licence společnosti:

- č. 111016761 výroba elektřiny
- č. 320605077 rozvod tepelné energie
- č. 310605076 výroba tepelné energie

Akcie:	Společnost vydala 1 kus kmenové akcie na jméno v zaknihované podobě ve jmenovité hodnotě 99 635 000 Kč.
Základní kapitál společnosti:	99 635 tis. Kč
Splaceno:	100 %



Společnost nemá organizační složku v zahraničí.

Společnost náleží ke koncernu MVV Energie, v jehož čele je v České republice společnost MVV Energie CZ a.s., se sídlem Kutvirtova 339/5, 150 00 Praha 5, IČO 49685490, zapsaná v obchodním rejstříku vedeném Městským soudem v Praze, oddíl B, vložka 14942, a ve světě MVV Energie AG, se sídlem ve Spolkové republice Německo, Mannheim D 68159, Luisenring 49 a identifikačním číslem HRB 1780.

Statutární orgán společnosti a dozorčí rada

Za celkové vedení společnosti a řízení jejího chodu odpovídá statutární orgán, který je zároveň vrcholovým managementem společnosti.

Představenstvo společnosti



Ing. Petr Šimoník
Předseda představenstva



Ing. Pavel Jonáš
Místopředseda představenstva

Dozorčí rada

Ing. Jiří Koptík

předseda dozorčí rady (od 11. 3. 2015)

Ing. Martin Drinka

místopředseda dozorčí rady (od 11. 3. 2015)

Ing. Libor Žížala

předseda dozorčí rady (do 11. 3. 2015)

Ing. Jitka Kafková, MBA

místopředseda dozorčí rady (do 11. 3. 2015)

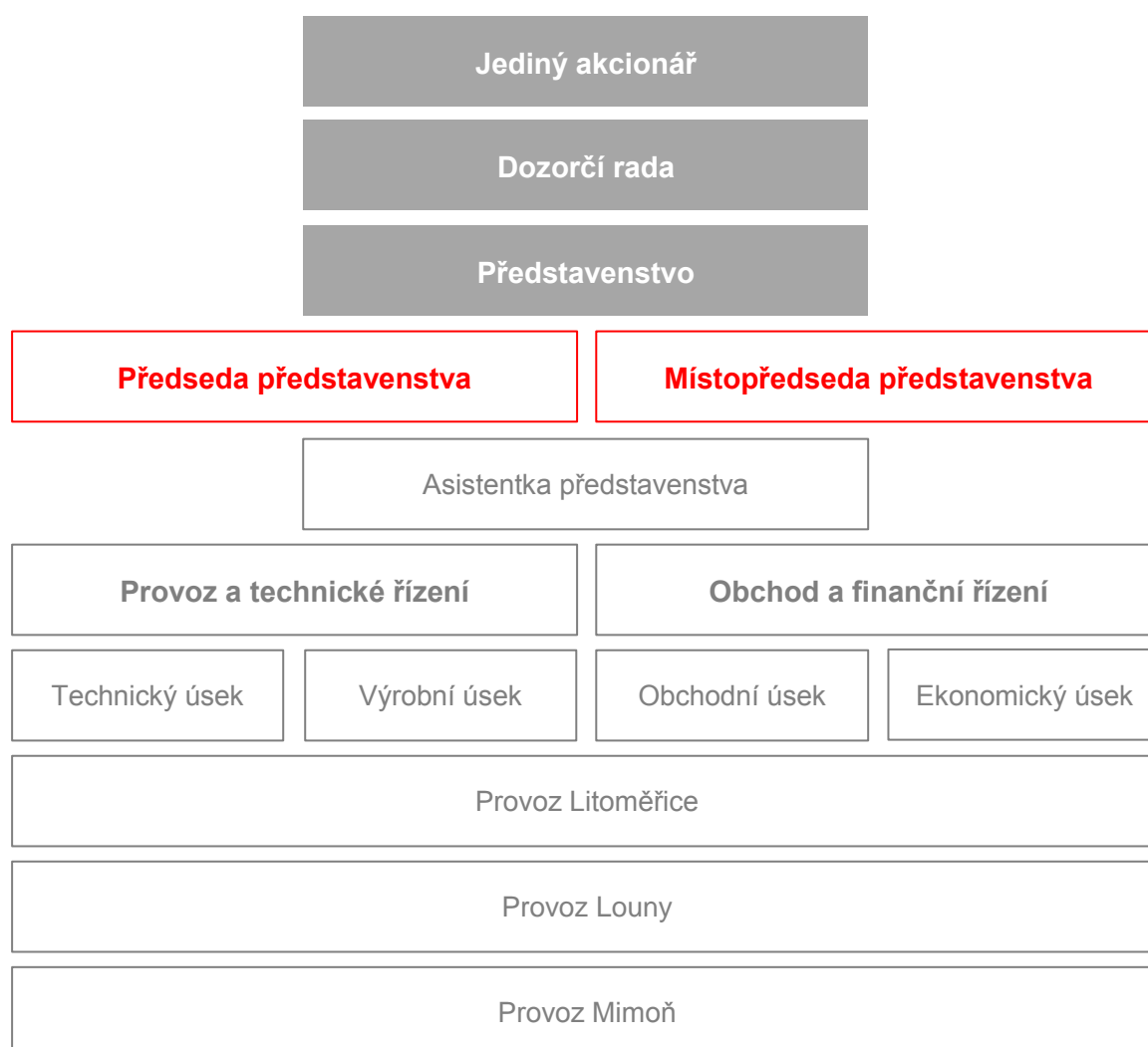
Jiří Mareš (do 30. 9. 2015)

člen dozorčí rady



3. Organizační struktura společnosti

Organizační struktura společnosti ENERGIE Holding a.s. ke dni 30. září 2015





4. Významné události roku 2014–2015

Investiční akce

Nejvýznamnější investiční akcí FR 2014/2015 byla realizace Instalace tkaninových filtrů CZT Mimoň. Předmětem projektu bylo nahrazení stávajících, již zastaralých cyklonových odlučovačů tuhých látek ze spalin typu SVG 4 x 4 na spalovacích středotlakých parních kotlích K3 a K4, ve výtopně Mimoň – Hradčany, za moderní vysokoúčinné průmyslové filtrační jednotky (tkaninové filtry) s pulzní „ON-LINE“ regenerací filtračních hadic. Realizací projektu dojde ke snížení emisí tuhých znečišťujících látek o 4,712 tun/rok, což v procentuálním vyjádření odpovídá snížení emisí TZL o 78,22% oproti současnému stavu.

Za další neméně významnou investiční akci považujeme Rekonstrukci zauhlování kotlů K2 a K3 CZT Litoměřice - jedná se o přijetí technických řešení a realizaci odprášení vnitřního zauhlování při dopravě paliva zauhlovací trasou pro kotle K2-K3, vyplývající z povinnosti ochrany před výbuchem hořlavých prachů.

Ochrana životního prostředí

ENERGIE Holding a. s. zabezpečuje ochranu všech složek životního prostředí v souladu s platnými předpisy. V oblasti ochrany ovzduší společnost plní stanovené emisní limity u všech zdrojů znečišťování ovzduší. Ve fiskálním roce 2014/2015 nedošlo ve společnosti k neplnění emisních limitů, nedodržování schválených Provozních řádů zdrojů nebo k jinému porušení povinností vyplývajících ze zákona o ovzduší a jeho prováděcích předpisů. Dodržování zákonných limitů ochrany ovzduší je řádně zdokumentováno.

V průběhu hodnoceného období byla dle nových platných předpisů vydána povolení provozu pro všechny zdroje, které jsou kategorizovány jako vyjmenovaný stacionární zdroj znečištění ovzduší, a které nahrazují dle nového zákona č. 201/2012 Sb. o ochraně ovzduší, ve znění pozdějších předpisů, stávající povolení k uvedení zdrojů do trvalého provozu.



Oblast odpadového hospodářství a nakládání s odpady probíhá v souladu s platnou legislativou. Veškerá rozhodnutí správních orgánů pro nakládání s nebezpečnými odpady má společnost platná, vedena je předepsaná evidence o produkci a nakládání s odpady, která je předávána ve stanovených termínech příslušným správním orgánům. V jednotlivých provozech společnosti je dodržován princip využití odpadů před jeho skládkováním. Nebezpečné odpady jsou k likvidaci předávány pouze oprávněným společností.

Probíhá také využívání aktivních složek popelovin, které tvoří důležitou součást v oblasti nakládání s odpady. Vzhledem k legislativě Nařízení Evropského parlamentu a Rady (ES) č. 1907/2006 dochází k využívání aktivních složek popelovin jako certifikovaného výrobku vhodného pro stavebnictví.

Oblast energetiky

ENERGIE Holding a.s. dodržuje platné právní předpisy z hlediska energetiky tj. na základě vyhlášky Ministerstva průmyslu a obchodu č. 225/2001 Sb. kterou se stanoví postup při vzniku a odstraňování stavu nouze v teplárenství, v platném znění, má společnost vypracované Havarijní plány pro předcházení a řešení stavu nouze v teplárenství pro všechny zdroje, taktéž hospodaří s energiemi v souladu se Zákonem č. 406/2000 Sb., o hospodaření energií a dalších souvisejících vyhlášek, které jsou nezbytné pro oblast energetiky.

Výroba tepla v lokalitě Litoměřice

Pro zajištění stabilní výroby tepla v lokalitě Litoměřice bylo realizováno několik opatření „EX prostředí“ - zauhlování K2 a K3 CZT Litoměřice – řešena byla výměna opotřebovaných součástí, které bránily snížení prašnosti v okolí zauhlování, výměna zastaralé části elektro a oprava konstrukce zauhlování.

V daném období nenastala žádná výjimečná událost, která by narušila významně zajištění výroby a dodávky tepla do města Litoměřice.

Výroba tepla v lokalitě Louny

Ve fiskálním roce došlo především k definitivnímu ukončení spalování TTO a přípravě s tím spojených demontáží mazutového hospodářství. Ani zde v daném období nenastala žádná výjimečná událost, která by narušila významně zajištění výroby a dodávky tepla v lokalitě.



Výroba tepla v lokalitě Mimoň

Ve fiskálním roce 2014/2015 proběhlo v CZT Mimoň několik investičních akcí. Zásadní byla instalace 2 tkaninových filtrů ke kotlům K3 a K4 a s tím související uspořádání zdroje. Instalací filtrů došlo ke snížení emise TZL ze 150 mg/m³ na méně než 20 mg/m³. Došlo ke zrušení společných spalinových cest kotlů a aktuálně je možné nezávisle provozovat všechny kotle výtopy Hradčany.

V daném období nenastala žádná výjimečná událost, která by narušila významně zajištění výroby a dodávky tepla jak do Mimoně, tak do části obce Ralsko - Ploužnice.

Pokračování dlouhodobého sponzoringu městských aktivit

ENERGIE Holding a.s. podpořila v letošním roce městské slavnosti v Mimoně, Classic galakonzert a anketu o nejúspěšnějšího sportovce roku v Litoměřicích a závod hendikepovaných sportovců a veřejný halový triatlon v Lounech.

Kompletní služba pro naše zákazníky

Prioritou společnosti ENERGIE Holding, stejně tak jako ostatních společností skupiny MVV Energie CZ, je rozvoj zákaznické podpory. Ve fiskálním roce 2014–2015 jsme připravili rozsáhlý průzkum očekávání zákazníků, který bude v příštím roce realizován. Průzkumy zákazníků nám umožňují lépe naslouchat jejich potřebám a kvalitu služeb tak neustále zvyšovat. Teplo z teplárny je kompletní služba. Nedílnou součástí dodávky tepla je zákaznický servis a poradenství, nepřetržitá pohotovostní služba dispečinku a správa a údržba zařízení na výrobu a distribuci tepla. Zákazníci ocení pohodlné a přehledné elektronické vyúčtování.



5. Zpráva představenstva společnosti

Zpráva představenstva o podnikatelské činnosti a hospodaření společnosti

Zákaznická struktura

Domácnosti	12 862
Průmyslové areály	5
Odběratelé z terciární sféry	115

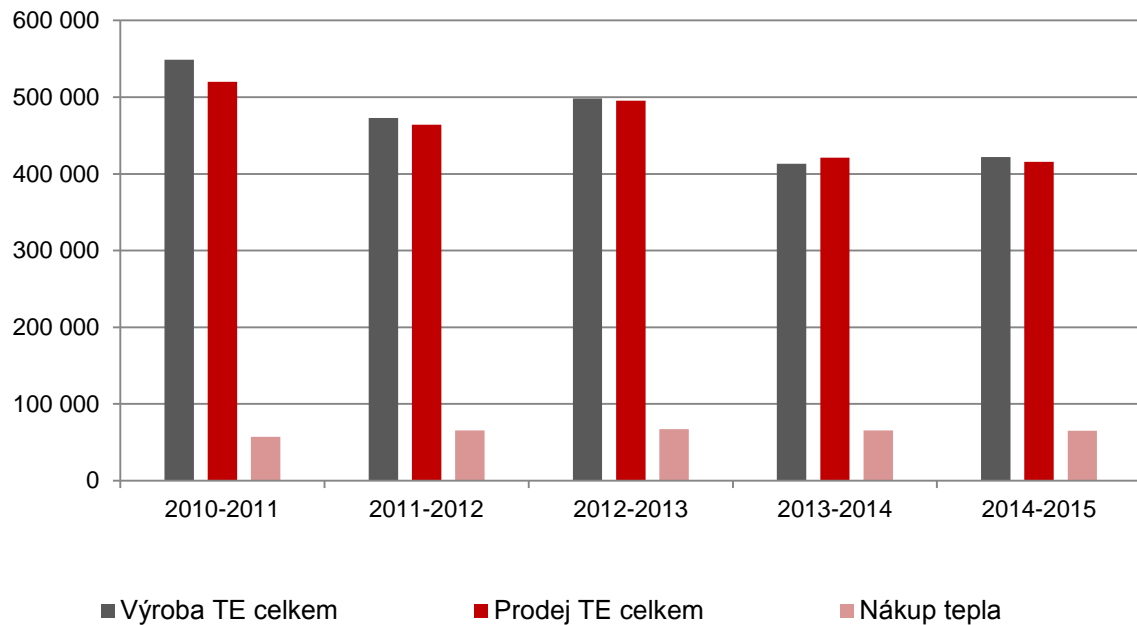
Společnost ENERGIE Holding a.s. dodává teplo převážně domácnostem ve městech Litoměřice, Louny a Mimoň. Teplem v těchto městech zásobuje také odběratele v terciární sféře.

Dodávky tepelné energie jsou do odběrných míst distribuovány buď tlakově závislým způsobem (přes VS) nebo tlakově nezávislým způsobem (před domovní KPS). Délka horkovodní sítě pro rozvod tepla je 32,931 km a teplovodní sítě je 19,315 km. Celkem ENERGIE Holding a.s. dodává tepelnou energii do 563 odběrných míst.

Výroba tepelné energie je v Litoměřicích a v Mimoně zajištěna spalováním hnědého uhlí. V Lounech měla v tomto fiskálním roce hlavní výtopna ještě dvoupalivový systém pro spalování zemního plynu a nízkosírného topného oleje.



Výroba, prodej a nákup tepelné energie v GJ

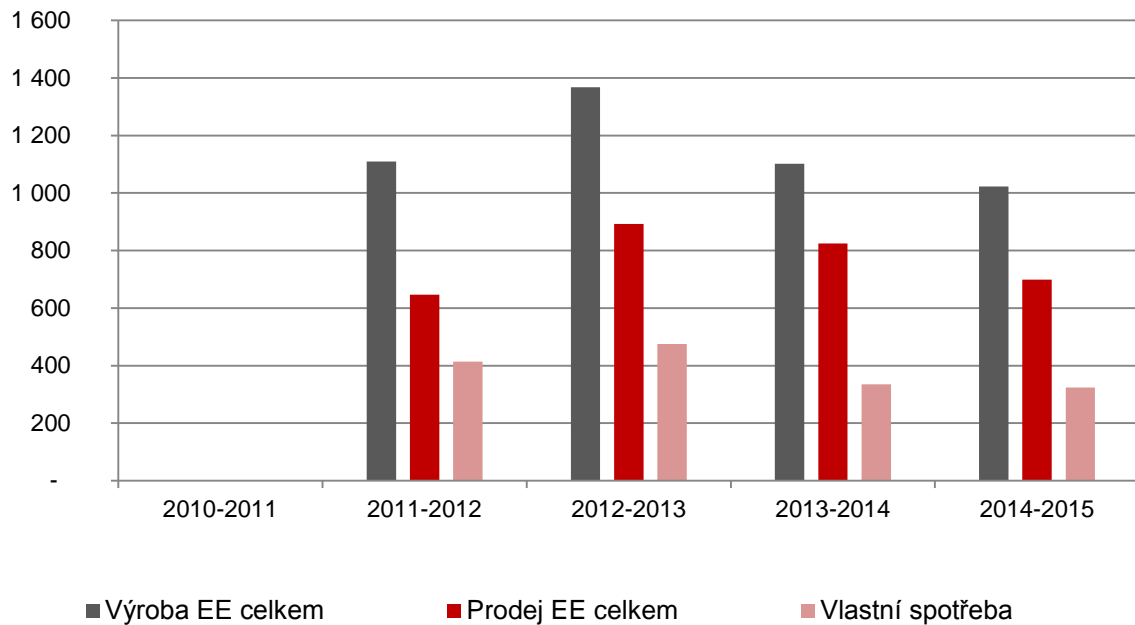


	2010–2011	2011–2012	2012–2013	2013–2014	2014–2015
Výroba tepelné energie	548 656	472 924	498 119	413 198	421 846
Prodej tepelné energie	520 207	464 141	495 235	421 300	415 512
Nákup tepla	57 233	65 417	67 059	65 598	65 242

Za období říjen 2014 – září 2015 společnost ENERGIE Holding a.s. dodala zákazníkům celkem 415 512 GJ tepelné energie.



Výroba a prodej elektrické energie 2010 – 2015 (v MWh)

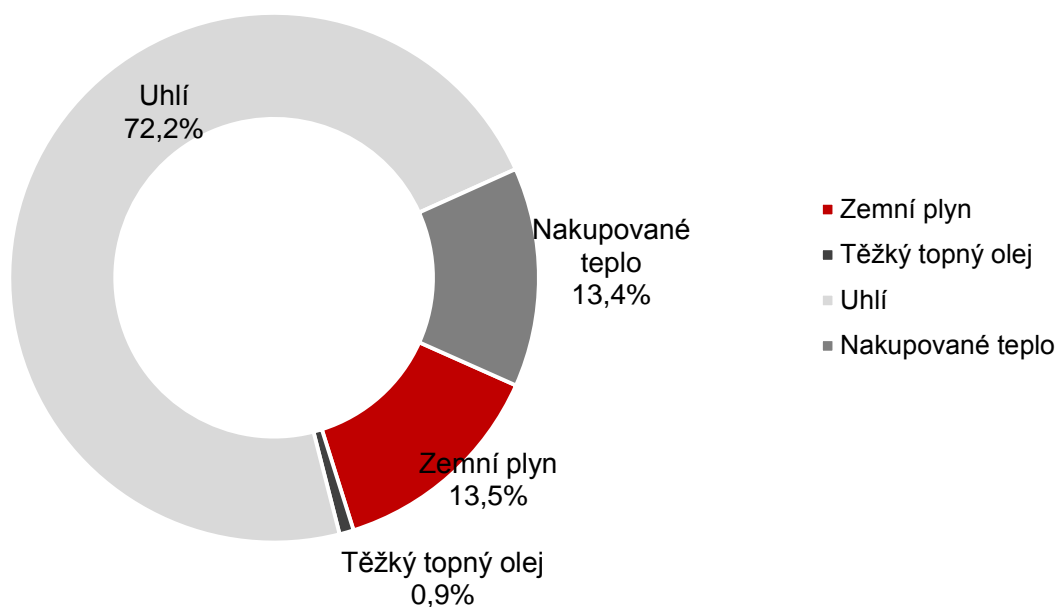


	2010–2011	2011–2012	2012–2013	2013–2014	2014–2015
Výroba EE celkem	0	1 110	1 368	1 102	1 029
Prodej EE celkem	0	647	893	825	699
Vlastní spotřeba EE	0	414	475	335	324

V letech 2010-2011 jsme elektrickou energií nevyráběli.



Podíl vstupních paliv a energií na výrobě tepelné a elektrické energie



Celkové náklady na investice a údržbu za období 2010 – 2015 činily více než 125 500 tis. Kč.

Vybrané ukazatele hospodaření 2010 – 2015 (v tis. Kč)

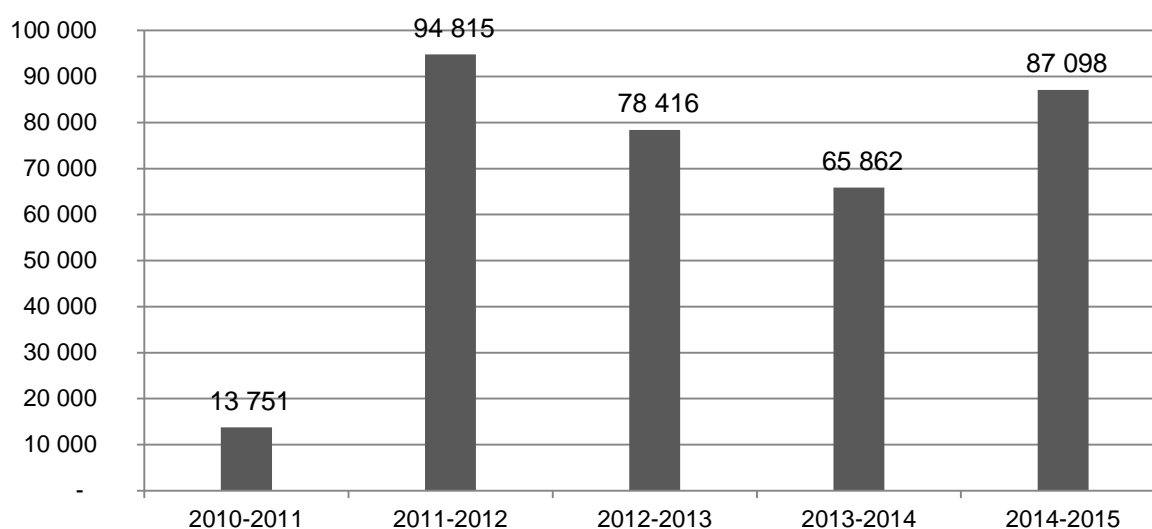
	2010–2011	2011–2012	2012–2013	2013–2014	2014–2015
Výnosy	319 526	333 227	325 767	304 540	294 154
Náklady bez daně z příjmu	305 775	238 412	247 351	238 678	207 056
Hospodářský výsledek před zdaněním	13 751	94 815	78 416	65 862	87 098
Daň z příjmu	3 325	14 364	14 617	8 583	14 187
Hospodářský výsledek po zdanění	10 426	80 451	63 799	57 279	72 911



Hospodářský výsledek před zdaněním 2010 – 2015 (v tis. Kč)

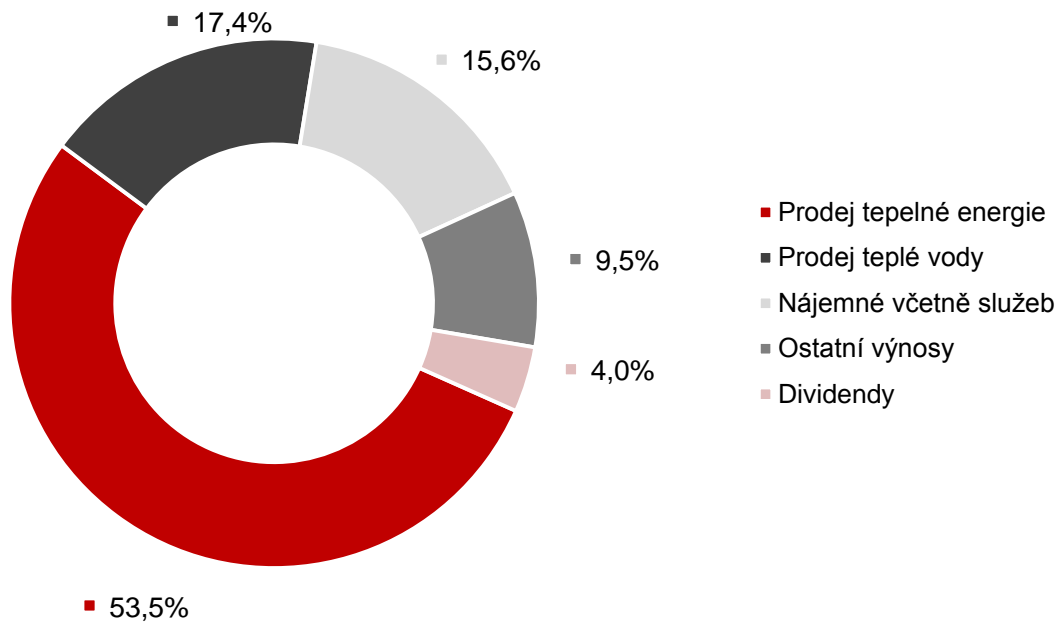
Nízká hladina zisku v roce 2010-2011 byla způsobena tvorbou opravné položky k majetku. Opravné položky k majetku (50 232 tis. Kč) byly vyvolány budoucími očekávanými investicemi v rámci modernizace sítě zásobování teplem v Liberci, při níž dochází k vyřazování nepotřebného majetku.

Za uplynulý fiskální rok dosáhla společnost hospodářský výsledek před zdaněním 87 098 tis. Kč.





Struktura výnosů

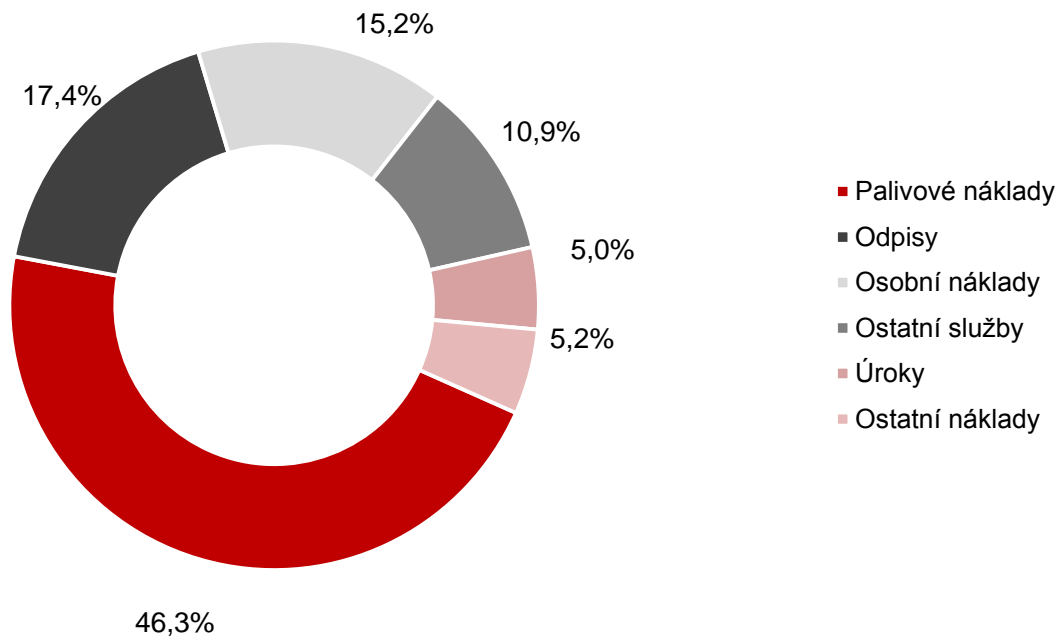


Prodej tepelné energie	157 289
Prodej teplé vody	51 112
Nájemné včetně služeb	45 766
Ostatní výnosy	28 084
Dividendy	11 903

Pozn.: v tisících Kč



Struktura nákladů



Palivové náklady	95 916
Odpisy	35 953
Osobní náklady	31 548
Ostatní služby	22 532
Úroky	10 409
Ostatní náklady	10 698

Pozn.: v tisících Kč



Celkový počet zaměstnanců ve fiskálním roce 2014/2015 činil 67 zaměstnanců.

THP	17 zaměstnanců
DEZ	50 zaměstnanců
Vysoká škola	6 zaměstnanců
Střední škola s maturitou	13 zaměstnanců
Vyučení	48 zaměstnanců
Z toho:	10 žen
	57 mužů
Celkem	67 zaměstnanců

Průměrný věk zaměstnanců je 49 let.

V Litoměřicích dne 27. listopadu 2015

Za společnost ENERGIE Holding a.s.

Ing. Petr Šimoník
Předseda představenstva

Ing. Pavel Jonáš
Místopředseda představenstva



6. Compliance

Compliance management systém (dále též zkratka „CMS“) představuje vymezení a dodržování etických a právních pravidel chování společnosti ENERGIE Holding a.s. (dále též Společnost) a všech jejích zaměstnanců, a to nejen ve sféře obchodních vztahů, ale i v dalších oblastech činnosti a existence Společnosti. Tato dobrovolně přijatá pravidla tak tvoří nedílnou součást firemní kultury Společnosti. Systém je zároveň aplikován ve všech společnostech skupiny MVV Energie CZ.

Systém Compliance managementu je ve společnosti ENERGIE Holding a.s. zaveden od 1. října 2013. K zajištění fungování tohoto systému slouží Společnosti struktura interních předpisů, na jejichž základě jsou tato pravidla v rámci Společnosti uplatňována.

Systém Compliance managementu Společnosti zahrnuje především tyto oblasti činnosti:

- hospodářskou soutěž,
- finanční a daňové záležitosti,
- zaměstnanecké vztahy, včetně zajištění rovnosti příležitostí,
- ochranu údajů a dat,
- bezpečnost a ochranu zdraví při práci,
- ochranu životního prostředí,
- potírání korupce.

Za účelem dodržování všech výše zmíněných hodnot v rámci CMS je ve skupině MVV Energie CZ zřízena sdílená funkce Manažera Compliance, který zajišťuje dohled nad dodržováním pravidel CMS ve všech společnostech skupiny MVV Energie CZ, tedy i ve společnosti ENERGIE Holding a.s. Manažer Compliance zároveň provádí nezbytná opatření k nápravě situace v případě porušení výše uvedených pravidel.



Jakýkoli zaměstnanec společnosti ENERGIE Holding a.s., či jakákoli jiná osoba, jsou oprávněni oznámit všechna případná porušení povinností a předpisů obsažených v CMS, či i pouhá případná podezření na jejich porušení, na centrální Hotline linku, která byla jako součást CMS zřízena v rámci skupiny MVV Energie CZ, a to ve formě e-mailové adresy compliance@mvv.cz. Za provoz této Hotline linky, resp. za zajištění důvěrného způsobu komunikace a zpracování každého oznámení obdrženého na tuto Hotline linku, zodpovídá Manažer Compliance.

Společnost ENERGIE Holding a.s. může zároveň využít existence pozice „Manažera rovného zacházení“ a „Manažera ochrany údajů“, které byly jakožto součást CMS v rámci skupiny MVV Energie CZ rovněž zřízeny.

Manažer rovného zacházení zajišťuje především dohled nad dodržováním základních principů a pravidel rovného zacházení a ochrany před diskriminací ve všech společnostech skupiny, tedy včetně společnosti ENERGIE Holding a.s., a řešení obdržených sdělení, týkajících se případného porušení principů rovného zacházení a ochrany před diskriminací. K hlavním činnostem Manažera ochrany údajů pak patří dohled nad dodržováním vnitřního systému ochrany a zabezpečení osobních údajů a dat při jejich zpracovávání ve skupině MVV Energie CZ, dohled nad dodržováním nastavených vnitřních systémů, pravidel a předpisů a řešení obdržených sdělení týkajících se případného porušení ochrany osobních údajů a dat při jejich zpracovávání či neoprávněném nakládání s těmito údaji.



Finanční část



1. Zpráva nezávislého auditora



Zpráva nezávislého auditora

akcionáři společnosti ENERGIE Holding a.s.

Ověřili jsme přiloženou účetní závěrku společnosti ENERGIE Holding a.s., identifikační číslo 27594301, se sídlem Kutvřítova 339/5, Praha 5 - Radlice (dále „Společnost“), tj. rozvahu k 30. září 2015, výkaz zisku a ztráty, přehled o změnách vlastního kapitálu a přehled o peněžních tocích za rok končící 30. září 2015 a přílohu, včetně popisu podstatných účetních pravidel a dalších vysvětlujících informací (dále „účetní závěrka“).

Odpovědnost statutárního orgánu Společnosti za účetní závěrku

Statutární orgán Společnosti odpovídá za sestavení účetní závěrky podávající věrný a poctivý obraz v souladu s českými účetními předpisy a za takové vnitřní kontroly, které považuje za nezbytné pro sestavení účetní závěrky tak, aby neobsahovala významné nesprávnosti způsobené podvodem nebo chybou.

Úloha auditora

Naši úlohou je vydat na základě provedeného auditu výrok k této účetní závěrce. Audit jsme provedli v souladu se zákonem o auditorech platným v České republice, Mezinárodními standardy auditu a souvisejícími aplikačními doložkami Komory auditorů České republiky. V souladu s těmito předpisy jsme povinni dodržovat etické požadavky a naplánovat a provést audit tak, abychom získali přiměřenou jistotu, že účetní závěrka neobsahuje významné nesprávnosti.

Audit zahrnuje provedení auditorských postupů, jejichž cílem je získat důkazní informace o částkách a informacích uvedených v účetní závěrce. Výběr auditorských postupů závisí na úsudku auditora, včetně posouzení rizika významné nesprávnosti údajů uvedených v účetní závěrce způsobené podvodem nebo chybou. Při posuzování těchto rizik auditor zohledňuje vnitřní kontroly Společnosti relevantní pro sestavení účetní závěrky podávající věrný a poctivý obraz. Cílem tohoto posouzení je navrhnout vhodné auditorské postupy, nikoli vyjádřit se k účinnosti vnitřních kontrol Společnosti. Audit též zahrnuje posouzení vhodnosti použitých účetních pravidel, přiměřenosti účetních odhadů provedených vedením i posouzení celkové prezentace účetní závěrky.

Jsmo přesvědčeni, že získané důkazní informace poskytují dostatečný a vhodný základ pro vyjádření našeho výroku.

Výrok

Podle našeho názoru účetní závěrka podává věrný a poctivý obraz finanční pozice Společnosti k 30. září 2015, jejího hospodaření a peněžních toků za rok končící 30. září 2015 v souladu s českými účetními předpisy.

Zdůraznění skutečnosti – Opravná položka k dlouhodobému hmotnému majetku

Upozorňujeme na skutečnost uvedenou v bodě 4 přílohy účetní závěrky, která popisuje významnou nejistotu týkající se realizace plánovaného investičního projektu, který zahrnuje likvidaci části staveb a movitého majetku vykázaných jako součást dlouhodobého majetku, na jejichž zůstatkovou hodnotu byla vytvořena opravná položka v částce 39 740 tis. Kč k 30. září 2015. Tato skutečnost nepředstavuje výhradu.

30. října 2015


zastoupená



Ing. Tomáš Bašta
partner



Ing. Kateřina Trombalová
statutární auditorka, oprávnění č. 2370

PricewaterhouseCoopers Audit, s.r.o., Hvězdova 1734/2c, 140 00 Praha 4, Česká republika
T: +420 251 151 111, F: +420 252 156 111, www.pwc.com/cz

PricewaterhouseCoopers Audit, s.r.o., se sídlem Hvězdova 1734/2c, 140 00 Praha 4, IČ: 40765521, zapsaná v obchodním rejstříku vedeném Městským soudem v Praze, oddíl C, vložka 3637 a v seznamu auditorských společností u Komory auditorů České republiky pod oprávněním číslo 021.



2. Účetní závěrka

Rozvaha

k datu 30. září 2015 v celých tisících Kč

běžné období od 1. 10. 2014 do 30. 9. 2015, minulé období od 1. 10. 2013 do 30. 9. 2014

Předmět podnikání: Výroba a rozvod tepla					
Rozvahový den: 30. září 2015					
Datum sestavení účetní závěrky: 30. října 2015					
ROZVAHA					
(v celých tisících Kč)					
Označení	AKTIVA	Běžné období			Minulé období
		Brutto	Korekce	Netto	Netto
a	b	1	2	3	4
	AKTIVA CELKEM	1 284 538	- 362 533	922 005	952 625
B.	Dlouhodobý majetek	1 161 111	- 362 308	798 803	832 202
B. I.	Dlouhodobý nehmotný majetek	16 566	- 3 098	13 468	14 994
	1. Goodwill	3 092	- 3 092	0	0
	2. Jiný dlouhodobý nehmotný majetek	13 474	- 6	13 468	14 994
B. II.	Dlouhodobý hmotný majetek	937 195	- 359 210	577 985	600 631
B. II. 1.	Pozemky	18 067	0	18 067	18 184
	2. Stavby	587 881	- 175 653	412 228	423 952
	3. Samostatné hmotné movité věci a soubory hmotných movitých věcí	322 346	- 183 557	138 789	149 269
	4. Nedokončený dlouhodobý hmotný majetek	8 901	0	8 901	9 014
	5. Poskytnuté zálohy na dlouhodobý hmotný majetek	0	0	0	212
B. III.	Dlouhodobý finanční majetek	207 350	0	207 350	216 577
B. III. 1.	Podíly - ovládaná osoba	207 350	0	207 350	216 577
C.	Oběžná aktiva	123 328	- 225	123 103	120 320
C. I.	Zásoby	31 522	0	31 522	26 914
C. I. 1.	Materiál	31 522	0	31 522	26 914
C. III.	Krátkodobé pohledávky	56 567	- 225	56 342	57 631
C. III. 1.	Pohledávky z obchodních vztahů	3 431	- 225	3 206	2 877
	2. Krátkodobé poskytnuté zálohy	10 926	0	10 926	12 147
	3. Dohadné účty aktivní	42 195	0	42 195	42 602
	4. Jiné pohledávky	15	0	15	5
C. IV.	Krátkodobý finanční majetek	35 239	0	35 239	35 775
C. IV. 1.	Peníze	25	0	25	28
	2. Účty v bankách	35 214	0	35 214	35 747
D. I.	Časové rozlišení	99	0	99	103
D. I. 1.	Náklady příštích období	99	0	99	103



Rozvaha

k datu 30. září 2015 v celých tisících Kč

běžné období od 1. 10. 2014 do 30. 9. 2015, minulé období od 1. 10. 2013 do 30. 9. 2014

Označení	PASIVA	Běžné období	Minulé období
a	b	5	6
	PASIVA CELKEM	922 005	952 625
A.	Vlastní kapitál	377 765	366 290
A. I.	Základní kapitál	99 635	99 635
A. I. 1.	Základní kapitál	99 635	99 635
A. II.	Kapitálové fondy	171 611	178 842
1.	Ostatní kapitálové fondy	200 000	200 000
2.	Oceňovací rozdíly z přecenění majetku a závazků	- 28 389	- 21 158
A. III.	Fondy ze zisku	20 108	17 034
A. III. 1.	Rezervní fond	19 427	16 563
2.	Statutární a ostatní fondy	681	471
A. IV.	Výsledek hospodaření minulých let	13 500	13 500
A. IV. 1.	Nerozdělený zisk minulých let	13 500	13 500
A. V.	Výsledek hospodaření běžného účetního období	72 911	57 279
B.	Cizí zdroje	541 596	583 497
B. I.	Rezervy	23 021	26 235
1.	Rezerva na daň z příjmů	2 418	6 039
2.	Ostatní rezervy	20 603	20 196
B. II.	Dlouhodobé závazky	46 643	43 712
1.	Odložený daňový závazek	46 643	43 712
B. III.	Krátkodobé závazky	88 324	92 026
B. III. 1.	Závazky z obchodních vztahů	5 409	5 040
2.	Závazky k zaměstnancům	1 307	1 361
3.	Závazky ze sociálního zabezpečení a zdravotního pojištění	700	726
4.	Stát - daňové závazky a dotace	13 754	15 220
5.	Krátkodobé přijaté zálohy	36 267	37 201
6.	Dohadné účty pasivní	23 499	22 626
7.	Jiné závazky	7 388	9 852
B. IV.	Bankovní úvěry a výpomoci	383 608	421 524
B. IV. 1.	Bankovní úvěry dlouhodobé	341 941	383 607
2.	Krátkodobé bankovní úvěry	41 667	37 917
C. I.	Časové rozlišení	2 644	2 838
C. I. 1.	Výdaje příštích období	2 537	2 761
2.	Výnosy příštích období	107	77



Výkaz zisku a ztráty

k datu 30. září 2015 v celých tisících Kč

běžné období od 1. 10. 2014 do 30. 9. 2015, minulé období od 1. 10. 2013 do 30. 9. 2014

Předmět podnikání: Výroba a rozvod tepla				
Rozvahový den: 30. září 2015				
Datum sestavení účetní závěrky: 30. října 2015				
VÝKAZ ZISKU A ZTRÁTY				
(v celých tisících Kč)				
Označení	TEXT	Skutečnost		
		Běžné období	Minulé období	
a	b	1	2	
II.	Výkony	268 872	275 146	
II. 1.	Tržby za prodej vlastních výrobků a služeb	268 872	275 146	
B.	Výkonová spotřeba	118 448	119 894	
B. 1.	Spotřeba materiálu a energie	95 916	95 570	
2.	Služby	22 532	24 324	
+	Přidaná hodnota	150 424	155 252	
C.	Osobní náklady	31 548	31 185	
C. 1.	Mzdové náklady	21 005	20 492	
2.	Odměny členům orgánů obchodní korporace	1 467	1 702	
3.	Náklady na sociální zabezpečení a zdravotní pojištění	7 751	7 690	
4.	Sociální náklady	1 325	1 301	
D.	Daně a poplatky	2 242	2 184	
E.	Odpisy dlouhodobého nehmotného a hmotného majetku	35 953	58 203	
III.	Tržby z prodeje dlouhodobého majetku a materiálu	1 311	339	
III. 1.	Tržby z prodeje dlouhodobého majetku	1 229	271	
2.	Tržby z prodeje materiálu	82	68	
F.	Zůstatková cena prodaného dlouhodobého majetku a materiálu	330	52	
F. 1.	Zůstatková cena prodaného dlouhodobého majetku	330	52	
G.	Změna stavu rezerv a opravných položek v provozní oblasti a komplexních nákladů	150	7 563	
IV.	Ostatní provozní výnosy	12 063	19 507	
H.	Ostatní provozní náklady	7 879	8 195	
*	Provozní výsledek hospodaření	85 696	67 716	
VII.	Výnosy z dlouhodobého finančního majetku	11 903	9 461	
VII. 1.	Výnosy z podílů v ovládaných osobách a v jednotkách pod podstatným vlivem	11 903	9 461	
X.	Výnosové úroky	5	87	
N.	Nákladové úroky	10 409	11 294	
O.	Ostatní finanční náklady	97	108	
*	Finanční výsledek hospodaření	1 402	- 1 854	
Q.	Daň z příjmů za běžnou činnost	14 187	8 583	
Q. 1.	- splatná	11 724	10 292	
2.	- odložená	2 463	- 1 709	
**	Výsledek hospodaření za běžnou činnost	72 911	57 279	
***	Výsledek hospodaření za účetní období	72 911	57 279	
****	Výsledek hospodaření před zdaněním	87 098	65 862	



Přehled o změnách vlastního kapitálu

k datu 30. září 2015 v celých tisících Kč

běžné období od 1. 10. 2014 do 30. 9. 2015, minulé období od 1. 10. 2013 do 30. 9. 2014

	Základní kapitál	Ostatní kapitálové fondy	Zákonný rezervní fond	Oceňovací rozdíly z přecenění	Sociální fond	Nerozdělený zisk	Výsledek běžného období	Celkem
	tis. Kč	tis. Kč	tis. Kč	tis. Kč	tis. Kč	tis. Kč	tis. Kč	tis. Kč
Zůstatek k 1. říjnu 2013	99 635	200 000	13 373	- 23 562	258	48 591	63 799	402 094
Příděl do rezervního fondu	0	0	3 190	0	0	- 3 190	0	0
Oceňovací rozdíly z přecenění:								
- zajišťovacích derivátů	0	0	0	- 3 118	0	0	0	- 3 118
- finanční investice	0	0	0	5 522	0	0	0	5 522
Převod do nerozděleného zisku minulých let	0	0	0	0	0	63 099	- 63 099	0
Výplacené dividendy	0	0	0	0	0	- 95 000	0	- 95 000
Příděl do sociálního fondu	0	0	0	0	700	0	- 700	0
Použití sociálního fondu	0	0	0	0	- 487	0	0	- 487
Zisk za účetní období							57 279	57 279
Zůstatek k 30. září 2014	99 635	200 000	16 563	- 21 158	471	13 500	57 279	366 290
Příděl do rezervního fondu	0	0	2 864	0	0		- 2 864	0
Oceňovací rozdíly z přecenění:								0
- zajišťovacích derivátů	0	0	0	1 995	0	0	0	1 995
- finanční investice	0	0	0	- 9 226	0	0	0	- 9 226
Převod do nerozděleného zisku minulých let	0	0	0	0	0	53 715	- 53 715	0
Výplacené dividendy	0	0	0	0	0	- 53 715	0	- 53 715
Příděl do sociálního fondu	0	0	0	0	700	0	- 700	0
Použití sociálního fondu	0	0	0	0	- 490	0	0	- 490
Zisk za účetní období	0	0	0	0	0	0	72 911	72 911
Zůstatek 30. září 2015	99 635	200 000	19 427	- 28 389	681	13 500	72 911	377 765



Příloha účetní závěrky

k datu 30. září 2015 v celých tisících Kč

běžné období od 1. 10. 2014 do 30. 9. 2015, minulé období od 1. 10. 2013 do 30. 9. 2014

1 VŠEOBECNÉ INFORMACE

ENERGIE Holding a.s. (dále „Společnost“) byla zapsána do obchodního rejstříku dne 27. září 2006 a její sídlo je na Kutvirtova 339/5, Praha 5.

Předmětem podnikání Společnosti je výroba a rozvod tepelné energie. Identifikační číslo Společnosti je 275 94 301.

Složení představenstva k 30. září 2015 bylo následující:

JMÉNO	FUNKCE
Ing. Petr Šimoník	předseda
Ing. Pavel Jonáš	místopředseda

Složení představenstva k 30. září 2014 bylo následující:

JMÉNO	FUNKCE
Ing. Petr Šimoník	předseda
Ing. Pavel Jonáš	místopředseda

Složení dozorčí rady k 30. září 2015 bylo následující:

JMÉNO	FUNKCE	
Ing. Jiří Koptík	předseda	jmenován do funkce od 11. března 2015
Ing. Martin Drinka	místopředseda	jmenován do funkce od 11. března 2015
Jiří Mareš	člen	

Složení dozorčí rady k 30. září 2014 bylo následující:

JMÉNO	FUNKCE	
Ing. Libor Žížala	předseda	jmenován do funkce od 13. února 2014
Ing. Jitka Kafková, MBA	místopředseda	jmenována do funkce od 13. února 2014
Jiří Mareš	člen	

Společnost je členěna následujícím způsobem – Společnost má čtyři provozovny:

- 1) Litoměřice
- 2) Louny
- 3) Mimoň
- 4) Správa majetku Liberec

Provozovny Litoměřice, Louny a Mimoň se zabývají výrobou a dodávkami tepla. Provozovna Liberec se zabývá pronájmem majetku.

Společnost je řízena představenstvem společnosti z provozovny v Litoměřicích.



2 ÚČETNÍ POSTUPY

(a) Základní zásady zpracování účetní závěrky

Účetní závěrka je sestavena v souladu s účetními předpisy platnými v České republice a je sestavena v historických cenách kromě níže uvedených případů.

(b) Dlouhodobý nehmotný majetek

Nehmotný majetek, jehož doba použitelnosti je delší než 1 rok a pořizovací cena převyšuje 60 tis. Kč za položku, je považován za dlouhodobý nehmotný majetek.

Goodwill, který vznikl při pořízení Teplárna Liberec a.s. představuje rozdíl mezi oceněním nabytého podniku ve smyslu obchodního zákoníku a souhrnem jeho individuálně přeceněných složek majetku sníženým o převzaté závazky. Goodwill se odpisuje rovnoměrně po dobu 5 let.

Emisní povolenky Společnost účtuje v rámci ostatního dlouhodobého nehmotného majetku.

Emisní povolenky přidělené Národním alokačním plánem jsou zaúčtovány na účet ostatního dlouhodobého nehmotného majetku proti účtové skupině zúčtování daní a dotací, k datu jejich připsání na účet v registru emisních povolenek v České republice.

Přidělené emisní povolenky jsou oceňovány reprodukční pořizovací cenou.

Závazek z emisních povolenek je rozpouštěn do Ostatních provozních výnosů ve věcné a časové souvislosti s náklady.

Účtování spotřeby emisních povolenek je prováděno měsíčně na základě odborného odhadu skutečných emisí CO₂ za dané období proti účtům ostatních provozních nákladů.

Úbytky emisních povolenek jsou účtovány do nákladů jednotlivě.

O prodeji emisních povolenek je účtováno v rámci provozních výnosů ve výši prodejní ceny.

(c) Dlouhodobý hmotný majetek

Hmotný majetek, jehož doba použitelnosti je delší než 1 rok a pořizovací cena převyšuje 40 tis. Kč za položku, je považován za dlouhodobý hmotný majetek.

Nakoupený dlouhodobý hmotný majetek je prvotně vykázán v pořizovacích cenách, které zahrnují cenu pořízení a náklady s jeho pořízením související.

Dlouhodobý hmotný majetek, jehož doba použitelnosti je delší než jeden rok a pořizovací cena dosahuje hodnoty nižší než 40 tis. Kč a vyšší než 5 tis. Kč, je klasifikován jako drobný dlouhodobý hmotný majetek.



2 ÚČETNÍ POSTUPY (pokračování)

(c) Dlouhodobý hmotný majetek (pokračování)

Dlouhodobý hmotný majetek je odpisován metodou rovnoměrných odpisů na základě jeho předpokládané doby životnosti následujícím způsobem:

Pozemky	-
Budovy a stavby	44 - 55 let
Stroje a zařízení	8 - 20 let
Inventář	4 roky
Motorová vozidla	3 - 7 let
Informační technologie	8 let

Odpisový plán je v průběhu používání dlouhodobého hmotného majetku aktualizován na základě očekávané doby životnosti.

Pokud zůstatková hodnota aktiva přesahuje jeho odhadovanou zpětně získatelnou částku, je jeho zůstatková hodnota snížena na tuto částku prostřednictvím opravné položky. Zpětně získatelná částka je stanovena na základě očekávaných budoucích peněžních toků generovaných daným aktivem.

Náklady na opravy a údržbu dlouhodobého hmotného majetku se účtují přímo do nákladů. Technické zhodnocení dlouhodobého hmotného majetku je aktivováno.

Drobný hmotný majetek v pořizovací ceně od 1 tis. Kč do 5 tis. Kč za položku je považován za zásoby a účtován do nákladů při spotřebě.

(d) Dotace

Dotace je zaúčtována v okamžiku jejího přijetí či nezpochybnitelného nároku na přijetí. Dotace přijatá na úhradu nákladů se účtuje do provozních nebo finančních výnosů ve věcné a časové souvislosti s účtováním nákladů na stanovený účel. Dotace přijatá na pořízení dlouhodobého majetku včetně technického zhodnocení snižuje pořizovací cenu nebo vlastní náklady na pořízení.

(e) Podíly v ovládaných a řízených osobách

Podíly v ovládaných a řízených osobách představují majetkové účasti v podnicích, které jsou ovládané nebo řízené Společností (dále též „dceřiná společnost“).

Podíly v dceřiných a přidružených společnostech jsou oceněny metodou ekvivalence. Podle této metody je majetková účast při pořízení oceněna pořizovací cenou, která je upravována na hodnotu odpovídající míře účasti Společnosti na vlastním kapitálu v dceřiné nebo přidružené společnosti k rozvahovému dni. Přecenění podílu metodou ekvivalence je účtováno proti vlastnímu kapitálu Společnosti.



2 ÚČETNÍ POSTUPY (pokračování)

(f) Zásoby

Nakoupené zásoby jsou oceňovány pořizovací cenou sníženou o opravnou položku. Pořizovací cena zahrnuje veškeré náklady související s pořízením těchto zásob (zejména dopravné, clo, atd.). Pro úbytky nakoupených zásob užívá Společnost metodu váženého průměru. Případné snížení hodnoty zásob je zohledněné opravnou položkou.

(g) Pohledávky

Pohledávky jsou vykázány v nominální hodnotě snížené o opravnou položku k pochybným pohledávkám. Opravná položka k pohledávkám je vytvořena na základě věkové struktury pohledávek a individuálního posouzení bonity dlužníků. Společnost nevytváří opravné položky k pohledávkám za spřízněnými stranami.

(h) Přepočítání cizích měn

Transakce prováděné v cizích měnách jsou přepočteny a zaúčtovány devizovým kursem platným v den transakce.

Všechny zůstatky peněžních aktiv, pohledávek a závazků vedených v cizích měnách byly přepočteny devizovým kursem zveřejněným Českou národní bankou k rozvahovému dni. Všechny kurzové zisky a ztráty z přepočtu peněžních aktiv, pohledávek a závazků jsou účtovány do výkazu zisku a ztráty.

(i) Výnosy

Tržby z prodeje tepelné energie Společnost fakturuje měsíčně na základě skutečných odběrů – odečtů fakturačních měřidel. Společnost fakturuje prodeje tepelné energie za cenu dvousložkovou (fixní a variabilní složka).

Tržby za služby jsou zaúčtovány k datu poskytnutí služeb a jsou vykázány po odečtení slev a daně z přidané hodnoty.

(j) Rezervy

Společnost tvoří rezervy, pokud má současný závazek, je pravděpodobné, že bude na vypořádání tohoto závazku třeba vynaložit vlastní zdroje a existuje spolehlivý odhad výše závazku.

Společnost vykazuje v rezervách kromě jiného nesplacený závazek z titulu daně z příjmů proti daňovému nákladu. Pokud zálohy na daň z příjmů převyšují odhadovanou splatnou daň, příslušný rozdíl je vykázán jako krátkodobá pohledávka.

(k) Úrokové náklady

Veškeré úrokové náklady jsou účtovány do nákladů.



2 ÚČETNÍ POSTUPY (pokračování)

(l) Odložená daň

Odložená daň se vykazuje u všech přechodných rozdílů mezi zůstatkovou hodnotou aktiva nebo závazku v rozvaze a jejich daňovou hodnotou. Odložená daňová pohledávka je zaúčtována, pokud je pravděpodobné, že ji bude možné daňově uplatnit v budoucnosti.

(m) Spřízněné strany

Spřízněnými stranami Společnosti se rozumí:

- strany, které přímo nebo nepřímo mohou uplatňovat podstatný nebo rozhodující vliv u Společnosti, a společnosti, kde tyto strany mají rozhodující vliv;
- členové statutárních, dozorčích a řídicích orgánů Společnosti, nebo její mateřské společnosti a osoby blízké těmto osobám, včetně podniků, kde tito členové a osoby mají podstatný nebo rozhodující vliv;
- dceřiné společnosti.

Významné transakce a zůstatky se spřízněnými stranami, jsou uvedeny v poznámce 16.

(n) Přehled o peněžních tocích

Společnost sestavila přehled o peněžních tocích s využitím nepřímé metody. Peněžní ekvivalenty představují krátkodobý likvidní majetek, který lze snadno a pohotově převést na předem známou částku hotovosti.

(p) Finanční deriváty

Finanční deriváty (úrokové swapy) jsou nejprve zachyceny v rozvaze v pořizovací ceně a následně přeceňovány na reálnou hodnotu. Reálné hodnoty jsou odvozeny z modelů diskontovaných peněžních toků. Všechny deriváty jsou vykazovány v položce jiné pohledávky, mají-li pozitivní reálnou hodnotu, nebo v položce jiné závazky, je-li jejich reálná hodnota pro Společnost záporná.

Deriváty vložené do jiných finančních nástrojů nejsou samostatně vykazovány.

(r) Následné události

Dopad událostí, které nastaly mezi rozvahovým dnem a dnem sestavení účetní závěrky, je zachycen v účetních výkazech v případě, že tyto události poskytly doplňující informace o skutečnostech, které existovaly k rozvahovému dni.

V případě, že mezi rozvahovým dnem a dnem sestavení účetní závěrky došlo k významným událostem představujícím skutečnosti, které nastaly po rozvahovém dni, jsou důsledky těchto událostí popsány v příloze účetní závěrky, ale nejsou zaúčtovány v účetních výkazech.



3 DLOUHODOBÝ NEHMOTNÝ MAJETEK

POŘIZOVACÍ CENA	1. říjen 2014	Pořízení	Vyřazení	30. září 2015
	tis. Kč	tis. Kč	tis. Kč	tis. Kč
Goodwill	3 092	0	0	3 092
Emisní povolenky	14 994	5 099	7 063	13 030
Ostatní dlouhodobý nehmotný majetek	0	444	0	444
Celkem	18 086	5 543	7 063	16 566

OPRÁVKY	1. říjen 2014	Pořízení	Vyřazení	30. září 2015
	tis. Kč	tis. Kč	tis. Kč	tis. Kč
Goodwill	3 092	0	0	3 092
Ostatní dlouhodobý nehmotný majetek	0	6	0	6
Celkem	3 092	6	0	3 098

Zůstatková hodnota	14 994	5 543	7 063	13 468
---------------------------	---------------	--------------	--------------	---------------

Emisní povolenky vykazané v rozvaze v rámci dlouhodobého nehmotného majetku k 30. září 2015 představují 69 589 ks nespotřebovaných emisních povolenek EUA (2014: 80 365 ks nespotřebovaných emisních povolenek EUA) přidělených Společnosti Národním alokačním plánem.

Oproti tomuto dlouhodobému aktivu je zachycen závazek vůči státu z titulu dotace ve stejné výši.

Společnost v účetním období směnila emisní povolenky typu EUA za typ ERU v počtu kusů 3 644, kdy realizovala zisk z doplacení rozdílné hodnoty těchto typů ve výši 703 tis. Kč (v minulém účetním období Společnost neprodala žádné emisní povolenky). Tyto nově směřené povolenky typu ERU pak směnila bezplatně u OTE na typ EUA ve stejném počtu kusů. Spotřeba emisních povolenek v účetním období činí 35 512 ks (v minulém účetním období spotřeba činila 33 008 ks).

POŘIZOVACÍ CENA	1. říjen 2013	Pořízení	Vyřazení	30. září 2014
	tis. Kč	tis. Kč	tis. Kč	tis. Kč
Goodwill	3 092	0	0	3 092
Emisní povolenky	9 031	13 305	7 342	14 994
Celkem	12 123	13 305	7 342	18 086

OPRÁVKY	1. říjen 2013	Přirůstky	Vyřazení	30. září 2014
	tis. Kč	tis. Kč	tis. Kč	tis. Kč
Goodwill	3 092	0	0	3 092
Celkem	3 092	0	0	3 092

Zůstatková hodnota	9 031			14 994
---------------------------	--------------	--	--	---------------



4 DLOUHODOBÝ HMOTNÝ MAJETEK

POŘIZOVACÍ CENA	1. říjen 2014 tis. Kč	Pořízení tis. Kč	Vyřazení tis. Kč	30. září 2015 tis. Kč
Pozemky	18 184	212	329	18 067
Budovy a stavby	587 767	151	37	587 881
Samostatné movité věci a soubory movitých věcí	309 910	13 341	905	322 346
Nedokončené investice - účet 042	9 014	15 059	15 172	8 901
Zálohy na pořízení HIM - účet 052	212	200	412	0
Celkem	925 087	28 963	16 855	937 195

OPRÁVKY	1. říjen 2014 tis. Kč	Přírůstky tis. Kč	Vyřazení tis. Kč	30. září 2015 tis. Kč
Budovy a stavby	121 783	12 917	37	134 663
Samostatné movité věci a soubory movitých věcí	148 696	23 030	905	170 821
Celkem	270 479	35 947	942	305 484

OPRAVNÉ POLOŽKY	1. říjen 2014 tis. Kč	Tvorba tis. Kč	Rozeštění tis. Kč	30. září 2015 tis. Kč
Budovy a stavby	42 032	0	1 042	40 990
Movité věci	11 945	791	0	12 736
Celkem	53 977	791	1 042	53 726

Zůstatková hodnota	600 631			577 985
---------------------------	----------------	--	--	----------------

Opravná položka k majetku je tvořena v souvislosti s očekávanými investicemi v rámci modernizace sítě zásobování teplem v Liberci. Samotná realizace investičního projektu modernizace sítě zásobování teplem v Liberci je závislá jednak na souhlasu minoritního akcionáře města Liberec, ale také na vývoji cen plynu a dotační politice státu v oblasti zelené energie a tepla. Dle názoru Společnosti je ale realizace modernizace stávající sítě v určitém rozsahu v budoucnu nezbytná a opravná položka k 30. září 2015 ve výši 39 740 tis. Kč (k 30. září 2014: 41 409 tis. Kč) zohledňuje dlouhodobou ekonomickou neudržitelnost použité parovodní technologie.

Část opravné položky k 30. září 2015 ve výši 13 986 tis. Kč (k 30. září 2014: 12 568 tis. Kč) je tvořena k nepoužívaným zásobníkům na mazut, souvisejícím technologiím a nevyužívaným objektově předávacím stanicím.

Společnost obdržela v roce končícím 30. září 2015 dotaci na pořízení dlouhodobého hmotného majetku ve výši 2 173 tis. Kč (k 30. září 2014: 0 tis. Kč.).



4 DLOUHODOBÝ HMOTNÝ MAJETEK (pokračování)

POŘIZOVACÍ CENA	1. říjen 2013	Pořízení	Vyřazení	30. září 2014
	tis. Kč	tis. Kč	tis. Kč	tis. Kč
Pozemky	18 206	0	22	18 184
Budovy a stavby	584 319	3 484	36	587 767
Samostatné movité věci a soubory movitých věcí	306 405	6 134	2 629	309 910
Nedokončené investice - účet 042	5 116	13 516	9 618	9 014
Zálohy na pořízení HIM - účet 052	0	212	0	212
Celkem	914 046	23 346	12 305	925 087

OPRÁVKY	1. říjen 2013	Přírůstky	Vyřazení	30. září 2014
	tis. Kč	tis. Kč	tis. Kč	tis. Kč
Budovy a stavby	86 040	35 779	36	121 783
Samostatné movité věci a soubory movitých věcí	128 870	22 424	2 598	148 696
Celkem	214 910	58 203	2 634	270 479

OPRAVNÉ POLOŽKY	1. říjen 2013	Tvorba	Rozpuštění	30. září 2014
	tis. Kč	tis. Kč	tis. Kč	tis. Kč
Budovy a stavby	41 536	496	0	42 032
Movité věci	13 454	0	1 509	11 945
Celkem	54 990	496	1 509	53 977

Zůstatková hodnota	644 146			600 631
---------------------------	----------------	--	--	----------------



5 PODÍLY V OVLÁDANÝCH A ŘÍZENÝCH OSOBÁCH

K 30. září 2015:

	Počet akcií	Nominální hodnota tis. Kč	Požizova cí cena tis. Kč	Účetní hodnota tis. Kč	Podíl na základním kapitálu %	Výsledek hosp. v roce 2015 tis. Kč	Vlastní kapitál 30. září 2015 tis. Kč	Příjem z dividend v roce 2015 tis. Kč
Tuzemské								
Teplárna Liberec, a.s.	70	2 900	229 764	207 350	70	3 824	296 215	11 903
Celkem	70	2 900	229 764	207 350	70	3 824	296 215	11 903

Teplárna Liberec a.s. má sídlo na tř. Dr. Milady Horákové 641/34a, PSČ 460 01 Liberec 4.

K 30. září 2014:

	Počet akcií	Nominální hodnota tis. Kč	Požizova cí cena tis. Kč	Účetní hodnota tis. Kč	Podíl na základním kapitálu %	Výsledek hosp. v roce 2014 tis. Kč	Vlastní kapitál 30. září 2014 tis. Kč	Příjem z dividend v roce 2014 tis. Kč
Tuzemské								
Teplárna Liberec, a.s.,	70	2 900	229 764	216 577	70	17 899	309 395	9 461
Celkem	70	2 900	229 764	216 577	70	17 899	309 395	9 461

U uvedené dceřiné společnosti není rozdíl mezi procentem podílu na vlastnictví a procentem podílu na hlasovacích právech.

6 ZÁSoby

Zásoby společnosti jsou tvořeny zejména palivovými zásobami, tj. zásobami uhlí a zásobami mazutu (TTO). Dále jsou zásoby tvořeny náhradními díly k technologiím Společnosti.

Společnost netvořila k 30. září 2015 a 2014 žádnou opravnou položku k zásobám.

7 POHLEDÁVKY

Nezaplacené pohledávky z obchodních vztahů nejsou zajištěny a žádná z nich nemá splatnost delší než 1 rok.

Pohledávky po splatnosti k 30. září 2015 činily 3 388 tis. Kč (2014: 3 616 tis. Kč).

Opravná položka k pohledávkám k 30. září 2015 činila 225 tis. Kč (2014: 232 tis. Kč).

Krátkodobé poskytnuté zálohy k 30. září 2015 ve výši 10 926 tis. Kč (2014: 12 147 tis. Kč) představují zejména zálohy na plyn, vodu a elektřinu.

Pohledávky vůči spřízněným stranám jsou popsány v poznámce 16.



7 POHLEDÁVKY (pokračování)

Pohledávky a závazky z titulu nevyfakturovaných dodávek a přijaté zálohy

Společnost vykazovala následující částku nevyfakturovaných dodávek za teplo a teplou vodu a částku přijatých záloh za prodané teplo a teplou vodu:

	30. září 2015	30. září 2014
	tis. Kč	tis. Kč
Pohledávky z titulu nevyfakturované dodávky tepla a vody	37 553	37 569
Přijaté zálohy	- 34 602	- 35 666
Čistá hodnota pohledávky	2 951	1 903

8 VLASTNÍ KAPITÁL

Společnost je plně vlastněna společností MVV Energie CZ a.s., zapsanou v České republice, a mateřská společnost celé skupiny je společnost MVV Energie AG, zapsaná v Německu.

Společnost se přihlásila k zákonu o obchodních korporacích jako celku, možnosti nevytvářet povinně rezervní fond však nevyužila.

Rezervní fond je nadále tvořen ze zisku a jeho použití je v souladu se stanovami Společnosti.

Schválené a vydané akcie

	30. září 2015		30. září 2014	
	Počet	Účetní hodnota	Počet	Účetní hodnota
	ks	tis. Kč	ks	tis. Kč
Kmenová akcie plně splacená	1	99 635	1	99 635

Zisk po zdanění ve výši 57 279 tis. Kč za rok 2014 byl schválen a rozdělen valnou hromadou dne 11. března 2015.

9 REZERVY

	30. září 2015	30. září 2014
	tis. Kč	tis. Kč
Daň z příjmů	2 418	6 039
Ostatní rezervy	20 603	20 196
Rezervy celkem	23 021	26 235

K 30. září 2015 byly zálohy na daň z příjmu ve výši 9 327 tis. Kč (k 30. září 2014: 6 386 tis. Kč) započteny s rezervou na daň z příjmu ve výši 11 745 tis. Kč (k 30. září 2014: 12 425 tis. Kč) a vykázány v rozvaze jako výsledná Rezerva na daň z příjmu ve výši 2 418 tis. Kč (k 30. září 2014: 6 039 tis. Kč).

Ostatní rezervy jsou k 30. září 2015 tvořeny zejména rezervou na likvidaci mazutových tanků ve výši 12 895 tis. Kč (k 30. září 2014: 12 915 tis. Kč) a rezervou na bonusy zaměstnanců a vedení Společnosti ve výši 3 575 tis. Kč (k 30. září 2014: 3 377 tis. Kč).



10 ZÁVAZKY A BUDOUCÍ ZÁVAZKY

Závazky z obchodních vztahů a jiné závazky nebyly zajištěny žádným majetkem Společnosti a nemají splatnost delší než 1 rok.

Společnost k 30. září 2015 a 30. září 2014 neevidovala žádné závazky po splatnosti. Společnost nemá žádné závazky po splatnosti ze sociálního nebo zdravotního pojištění ani žádné jiné závazky po splatnosti k finančním úřadům či jiným státním institucím.

K datu sestavení účetní závěrky Společnost evidovala na řádku Stát - daňové závazky a dotace zůstatek ve výši 13 754 tis. Kč, který představuje zejména emisní povolenky nespotřebované k tomuto datu (k 30. září 2014: 15 220 tis. Kč).

Dohadné účty pasivní k 30. září 2015 ve výši 23 499 tis. Kč (k 30. září 2014: 22 626 tis. Kč) představují zejména nevyfakturované dodávky hmotného majetku, uhlí, elektřiny, mazutu, plynu, služeb a dohady na odměny představenstva a zaměstnanců.

Krátkodobé přijaté zálohy jsou popsány v poznámce 7.

Závazky vůči spřízněným stranám jsou popsány v poznámce 16.

Výdaje příštích období k 30. září 2015 ve výši 2 537 tis. Kč (k 30. září 2014: 2 761 tis. Kč) představují nezaplacené úroky z úvěru.

Celková výše závazků nezahrnutých v rozvaze, která vychází z uzavřených smluv na odběr plynu a uhlí k 30. září 2015 činila 194 111 tis. Kč (k 30. září 2014: 28 689 tis. Kč).

11 ÚVĚRY A OSTATNÍ PŮJČKY

	30. září 2015	30. září 2014
	tis. Kč	tis. Kč
Jiné bankovní úvěry splatné do jednoho roku (včetně části dlouhodobých úvěrů splatné do 1 roku)	41 667	37 917
Dlouhodobé bankovní úvěry se splatností 1 - 5 let	115 274	130 274
Dlouhodobé bankovní úvěry se splatností více než 5 let	226 667	253 333
Bankovní úvěry a kontokorenty celkem	383 608	421 524

Dlouhodobé bankovní úvěry lze rozčlenit takto:

	Záruka	Úroková sazba	Zůstatek k 30. září 2015
		%	tis. Kč
Česká spořitelna a.s.	Majetek, pohledávky, akcie	6M PRIBOR+1,20	180 000
Česká spořitelna a.s.	Majetek, pohledávky, akcie	6M PRIBOR+1,25	23 608
Česká spořitelna a.s.	Majetek, pohledávky, akcie	6M PRIBOR+1,35	180 000
Bankovní úvěry celkem			383 608



11 ÚVĚRY A OSTATNÍ PŮJČKY (pokračování)

Určité položky pozemků a budov byly použity jako bankovní zástava k úvěrům. Celková zůstatková hodnota zastaveného majetku k 30. září 2015 činila 446 992 tis. Kč (k 30. září 2014: 460 815 tis. Kč).

Dále jsou zastaveny pohledávky k 30. září 2015 v hodnotě 3 422 tis. Kč (k 30. září 2014: 3 109 tis. Kč) a finanční investice ve společnosti Teplárna Liberec k 30. září 2015 ve výši 207 350 tis. Kč (k 30. září 2014: 216 577 tis. Kč).

Jako zástava úvěru byly použity i cenné papíry Společnosti ve vlastnictví MVV Energie CZ a.s.

K poskytnutým úvěrům se vztahují jisté smluvní podmínky. Porušení těchto smluvních podmínek může vést k okamžité splatnosti úvěrů. Společnost k 30. září 2015 tyto podmínky plní.

12 DAŇ Z PŘÍJMŮ

Daňový náklad zahrnuje:	2015	2014
	tis. Kč	tis. Kč
Splatnou daň	11 745	12 425
Úprava daňového nákladu předchozího období na skutečně podané daňové přiznání	- 21	- 2 133
Odloženou daň	2 463	- 1 709
Celkem daňový náklad	14 187	8 583

Odložená daň byla vypočtena s použitím sazby daně 19 % (daňová sazba pro roky 2015 a následující).

Odložený daňový závazek lze analyzovat následovně:

	30. září 2015	30. září 2014
	tis. Kč	tis. Kč
Rozdíl mezi účetní a daňovou zůstatkovou hodnotou dlouhodobého majetku	- 62 174	- 59 679
Rezervy a opravné položky	14 128	14 095
Ostatní přechodné rozdíly (např. derivát)	1 403	1 872
Čistý odložený daň. závazek	- 46 643	- 43 712



13 ČLENĚNÍ VÝNOSŮ PODLE ODVĚTVÍ

Výnosy z provozní činnosti byly tvořeny následujícím způsobem:

<u>Výnosy generované v tuzemsku</u>	2015	2014
	tis. Kč	tis. Kč
Prodej tepla	157 289	160 573
Prodej tepla - teplá voda	51 112	52 168
Elektřina	1 478	1 808
Voda	12 502	12 049
Ostatní výnosy	725	726
Nájemné včetně služeb	45 766	47 822
Celkové prodeje vlastních výrobků a služeb	268 872	275 146
Prodeje emisních povolenek	703	0
Prodej dlouhodobého hmotného majetku	526	271
Ostatní provozní výnosy (Spotřeba EUA – rozpuštění dotace)	7 001	7 342
Ostatní provozní výnosy kromě spotřeby EUA a tržby z prodeje materiálu	5 144	12 503
Ostatní provozní výnosy a tržby z prodeje majetku a materiálu	13 374	20 116

Zůstatková hodnota prodaných emisních povolenek je vykázána jako netto hodnota (tj. snížena o rozpuštění související dotace).

14 ZAMĚSTNANCI

	<u>Osobní náklady (tis. Kč)</u>		<u>Průměrný přepočtený počet zaměstnanců a členů stat. orgánů</u>	
	2015	2014	2015	2014
Dozorčí rada	140	360	3	3
Statutární orgán - představenstvo	1 327	1 342	2	2
Ostatní zaměstnanci	30 081	29 483	63	60
Celkem	31 548	31 185	68	65

Členové představenstva a členové dozorčí rady (kromě jednoho) nejsou zaměstnanci Společnosti.

15 FINANČNÍ DERIVÁTY

	<u>30. září 2015</u>			<u>30. září 2014</u>		
	<u>Reálná hodnota</u>		<u>Nominální hodnota</u>	<u>Reálná hodnota</u>		<u>Nominální hodnota</u>
	<u>Kladná</u>	<u>Záporná</u>		<u>Kladná</u>	<u>Záporná</u>	
	tis. Kč	tis. Kč	tis. Kč	tis. Kč	tis. Kč	
Swap zajišťující úrokovou míru 1,36 %	0	3 378	180 000	0	4 723	206 667
Swap zajišťující úrokovou míru 1,39 %	0	4 010	180 000	0	5 129	180 000
Celkem		7 388	360 000		9 852	386 667



16 TRANSAKCE SE SPŘÍZNĚNÝMI STRANAMI

V této poznámce jsou uvedeny všechny významné transakce se spřízněnými stranami. U transakcí, které nebyly uzavřeny za běžných tržních podmínek a jejichž pochopení je nutné k porozumění celkové finanční situace Společnosti, jsou uvedeny doplňující informace o podmínkách uskutečnění těchto transakcí.

<u>VÝNOSY</u>	2015	2014
	tis. Kč	tis. Kč
Nájemné	44 081	46 106
Prodej emisních povolenek	703	0
Služby (poradenství a údržba)	707	5 516
Ostatní	4 894	1 453
Celkem	50 385	53 074

<u>NÁKLADY</u>	2015	2014
	tis. Kč	tis. Kč
Nákup tepla	19 346	20 140
Účetní služby	1 539	1 533
Údržba	42	54
Poradenství a IT	5 580	5 472
Ostatní	821	324
Celkem	27 328	27 523

Společnost provedla tyto nákupy od spřízněných stran ve fiskálním roce 2015:
> nákup paliva do zásob v hodnotě 22 914 tis. Kč (2014: 23 657 tis. Kč)

Společnost vykazovala tyto zůstatky se spřízněnými stranami:

	30. září 2015	30. září 2014
	tis. Kč	tis. Kč
Pohledávky z obchodních vztahů	2 731	2 372
Krátkodobé poskytnuté zálohy	127	127
Dohadné účty aktivní	4 510	4 875
Pohledávky celkem	7 368	7 247
Závazky z obchodních vztahů	4 688	4 115
Krátkodobé přijaté zálohy	1 422	1 422
Dohadné účty pasivní	6 485	4 113
Závazky celkem	12 595	9 650

Členům představenstva Společnosti, členům dozorčí rady, hlavním akcionářům ani ostatním členům vedení nebyly poskytnuty půjčky.

Členům představenstva Společnosti jsou k dispozici služební vozidla. Odměna členům představenstva Společnosti činila 1 327 tis. Kč (k 30. září 2014: 1 342 tis. Kč). Odměna členům dozorčí rady Společnosti představovala 140 tis. Kč (k 30. září 2014: 360 tis. Kč). Tyto odměny jsou součástí osobních nákladů.



17 ODMĚNA AUDITORSKÉ SPOLEČNOSTI

Informace o odměně auditorské společnosti jsou uvedeny v příloze konsolidované účetní závěrky mateřské společnosti MVV Energie AG.

18 POTENCIÁLNÍ ZÁVAZKY

Dne 27. srpna 2015 Společnost obdržela rozhodnutí ze správního řízení od Energetického regulačního úřadu (ERU), ve kterém ERU rozhodl, že Společnost vyúčtovala při kalkulaci výsledných cen za rok 2010 cenu tepelné energie, která nebyla v souladu se Zákonem o cenách. Dle tohoto rozhodnutí ERU ukládá Společnosti povinnost vystavit odběratelům tepelné energie opravné vyúčtování výsledné ceny za rok 2010 ve výši 15 605 tis. Kč a pokutu za spáchání správního deliktu ve stejné výši 15 605 tis. Kč.

Společnost podala rozklad proti rozhodnutí Energetického regulačního úřadu č.j. 04072-13/2015- ERU ze dne 27. srpna 2015 dne 11. září 2015. V tomto rozkladu poukazuje na neprůkaznost a nepřesnost výpočtu srovnatelné ceny za tepelnou energii. Společnost hodnotí potencionální závazek z titulu plnění povinnosti z rozhodnutí jako málo pravděpodobný.

19 NÁSLEDNÉ UDÁLOSTI

Po rozvahovém dni nedošlo k žádným událostem, které by měly významný dopad na účetní závěrku k 30. září 2015.

30. října 2015

Ing. Petr Šimoník
předseda představenstva

Ing. Pavel Jonáš
místopředseda představenstva



3. ZPRÁVA O VZTAZÍCH

Obchodní firma:	ENERGIE Holding a.s.
Sídlo:	Kutvirtova 339/5, Praha 5 – Radlice
IČO:	275 94 301
DIČ:	CZ275 94 301

Společnost zapsaná v obchodním rejstříku vedeném Městským soudem v Praze, oddíl B vložka 11073 (dále též „Společnost“).

Představenstvo Společnosti:

1) **KONSTATUJE, ŽE**

- existuje koncern s jednotným řízením – s řídící a řízenou osobou;
- řídící osoba dle § 79 zákona č. 90/2012 Sb., o obchodních korporacích, v platném znění (dále jen „Zákon o obchodních korporacích“), a většinový společník jsou vždy ovládajícími osobami, ledaže by bylo uvedeno jinak dle § 75 zákona o obchodních korporacích; řízená osoba je vždy ovládanou osobou.

Na základě výše uvedeného je představenstvo Společnosti povinno v souladu s ustanovením § 82 Zákona o obchodních korporacích vypracovat písemnou zprávu o vztazích mezi ovládající osobou a osobami ovládanými za uplynulé účetní období, a to do 3 měsíců od skončení účetního období.

2) **SCHVALUJE TUTO ZPRÁVU O VZTAZÍCH ZA OBDOBÍ ŘÍJEN 2014 – ZÁŘÍ 2015**

Struktura vztahů mezi řídící a všemi řízenými osobami (ovládající a všemi ovládanými) v rámci koncernu MVV Energie:

Společnost náleží ke koncernu **MVV Energie**; struktura jeho částí nacházejících se na území České republiky je uvedena v Příloze č. 1 této Zprávy o vztazích.



Ovládající osoba (řídící osoba – koncern dle § 79 zákona o obchodních korporacích)

Ovládající osobou (v tomto koncernu osobou řídící) je společnost **MVV Energie CZ a.s.**, se sídlem Praha 5, Kutvirtova 339/5, PSČ 150 00; IČO 49685490, jejímž jediným akcionářem a konečnou ovládající osobou je společnost **MVV Energie AG**, se sídlem ve Spolkové republice Německo, Mannheim D 68159, Luisenring 49, s identifikačním číslem HRB 1780;

Ostatní osoby ovládané ovládající osobou (tj. řízené řídící osobou)

V této zprávě jsou uvedeny vztahy vůči koncernovým společnostem sídlícím na území České republiky. Ostatní společnosti náležející ke koncernu MVV Energie sídlící v zahraničí nejsou zmiňovány, protože s nimi Společnost není v žádném vztahu.

1. Ostatní osoby ovládané přímo ovládající osobou (tj. přímo řízené)

CTZ s.r.o. se sídlem Uherské Hradiště, Sokolovská 572, PSČ 686 01; IČO 63472163;
Českolipské teplo a.s. se sídlem Praha 5 – Radlice, Kutvirtova 339/5, PSČ 150 00; IČO 63149907;
e.services s.r.o. se sídlem Děčín – Děčín I–Děčín, Oblouková 958/25, PSČ 405 02; IČO 28748514;
G-LINDE s.r.o. se sídlem Praha 5, Kutvirtova 339/5, PSČ 150 00; IČO 24684538;
G-RONN s.r.o. se sídlem Praha 5, Kutvirtova 339/5, PSČ 150 00; IČO 24679399;
IROMEZ s.r.o. se sídlem Pelhřimov, Pod Náspem 2005, PSČ 393 01; IČO 24707341;
MVV enservis a.s., v likvidaci se sídlem Liberec 4 – Perštýn, tř. Dr. Milady Horákové 634, PSČ 460 01; IČO 27299872;
OPATHERM a.s. se sídlem Horní náměstí 283/58, Město, 746 01 Opava; IČO 25385771;
POWGEN a.s. se sídlem Praha 5, Kutvirtova 339/5, PSČ 150 00; IČO 27928411;
TERMO Děčín a.s. se sídlem Děčín III, Oblouková 25, PSČ 405 02; IČO 64050882;
TERMIZO a.s. se sídlem Liberec, Dr. Milady Horákové 571, PSČ 460 06; IČO 64650251;
Zásobování teplem Vsetín a.s. se sídlem Jiráskova 1326, 755 01 Vsetín; IČO 45192588.

2. Osoby ovládané nepřímo ovládající osobou (tj. nepřímo řízené):

ČESKOLIPSKÁ TEPLÁRENSKÁ a.s. se sídlem Liberecká 132, Stará Lípa, 470 01 Česká Lípa; IČO 64653200;
Teplárna Liberec, a.s. se sídlem Dr. Milady Horákové 641/34a, Liberec IV–Perštýn, 460 01 Liberec; IČO 62241672.



Úloha ovládané osoby v koncernu MVV Energie

Přímý provozovatel podnikatelské činnosti v České republice.

Způsob a prostředky ovládnání

Prostřednictvím akciového podílu v rámci rozhodování valné hromady Společnosti.

Přehled jednání učiněných v účetním období říjen 2014 – září 2015, která byla učiněna na popud nebo v zájmu ovládající osoby nebo jí ovládaných osob, pokud se takovéto jednání týkala majetku, který přesahuje 10 % vlastního kapitálu ovládané osoby zjištěného podle poslední účetní závěrky.

S výjimkou uzavření anebo plnění níže popsanych smluv neproběhla v účetním období říjen 2014 – září 2015 na popud ani v zájmu ovládající osoby nebo jí ovládaných osob žádná jednání, která by se týkala majetku, který přesahuje 10 % vlastního kapitálu ovládané osoby zjištěného podle poslední účetní závěrky. Na základě rozhodnutí Valné hromady ze dne 11. 3. 2015 vyplatila EH jedinému akcionáři dividendu ve výši 53 715 tis. Kč.

SMLOUVY MEZI SPOLEČNOSTÍ A OSOBOU OVLÁDANOU (ŘÍZENOU) ČI OVLÁDAJÍCÍ (ŘÍDÍCÍ) A NAVZÁJEM MEZI OVLÁDANÝMI ZA OBDOBÍ ŘÍJEN 2014 – ZÁŘÍ 2015

Smlouvy se společností MVV Energie AG

V tomto období nebyla uzavřena žádná nová smlouva.

Smlouvy se společností MVV Energie CZ a.s.

Smlouva o vedení mzdové a personální agendy mezi společností ENERGIE Holding a.s., společností TERMO Děčín a.s. a společností MVV Energie CZ a.s. uzavřená dne 2. ledna 2007. Z této smlouvy žádná újma Společnosti nevznikla.

Smlouva o poskytování poradenství mezi společností ENERGIE Holding a.s. a společností MVV Energie CZ a.s. uzavřená dne 2. ledna 2007. Z této smlouvy žádná újma Společnosti nevznikla.

Smlouva o podnájmu nebytových prostor mezi společností ENERGIE Holding a.s. a společností MVV Energie CZ a.s. uzavřená 28. května 2010, ve znění pozdějších předpisů. Z této smlouvy žádná újma Společnosti nevznikla.



Smlouva o zastavení pohledávek z pojistné smlouvy č. ZP-P3/410/07LCD mezi společnostmi ENERGIE Holding a.s. a společností MVV Energie CZ a.s. uzavřená dne 14. března 2013. Z této smlouvy žádná újma Společnosti nevznikla.

Smlouva o poskytování outsourcingových služeb v oblasti IS/IT mezi společnostmi ENERGIE Holding a.s. a společností MVV Energie CZ a.s. uzavřená dne 31. prosince 2013. Z této smlouvy žádná újma Společnosti nevznikla.

Smlouva o zpracování osobních údajů mezi společnostmi ENERGIE Holding a.s. a společností MVV Energie CZ a.s. uzavřená dne 31. prosince 2013. Z této smlouvy žádná újma Společnosti nevznikla.

Smlouva o sdružených dodávkách zemního plynu – Plná moc ke Smlouvě o sdružených dodávkách zemního plynu udělená dne 15. dubna 2015 společnostmi ČESKOLIPSKÁ TEPLÁRENSKÁ a.s., ENERGIE Holding a.s., OPATHERM a.s., POWGEN a.s., Teplárna Liberec a.s., TERMO Děčín a.s., Zásobování teplem Vsetín a.s., IROMEZ s.r.o., CTZ s.r.o. zmocnili MVV Energie CZ a.s. Z této plné moci žádná újma Společnosti nevznikla.

Příkazní smlouva mezi společnostmi ČESKOLIPSKÁ TEPLÁRENSKÁ a.s., ENERGIE Holding a.s., IROMEZ s.r.o., OPATHERM a.s., POWGEN a.s., Teplárna Liberec, a.s., TERMO Děčín a.s., Zásobování teplem Vsetín a.s. a společností MVV Energie CZ a.s. uzavřená dne 15. dubna 2015. Z této smlouvy žádná újma Společnosti nevznikla.

Příkazní smlouva mezi společnostmi ČESKOLIPSKÁ TEPLÁRENSKÁ a.s., ENERGIE Holding a.s., IROMEZ s.r.o., OPATHERM a.s., POWGEN a.s., Teplárna Liberec, a.s., TERMO Děčín a.s., Zásobování teplem Vsetín a.s. a společností MVV Energie CZ a.s. uzavřená dne 16. června 2014. Z této smlouvy žádná újma Společnosti nevznikla.

Nájemní smlouva č. SMLV_12_080 mezi společnostmi MVV Energie CZ a.s. a společností ENERGIE Holding a.s. uzavřený dne 19. prosince 2012 ve znění pozdějších dodatků. Z této smlouvy žádná újma Společnosti nevznikla.

Směnná smlouva na směnu povolenek EUA za ERU mezi společnostmi MVV Energie CZ a.s. a společností ENERGIE Holding a.s. uzavřená dne 22. ledna 2015. Z této smlouvy žádná újma Společnosti nevznikla.



Kupní smlouva na prodej a koupi hnědého uhlí na roky 2016 – 2019/2020 z produkce Severočeských dolů mezi společnostmi MVV Energie CZ a.s. a společností ENERGIE Holding a.s. uzavřená dne 28. července 2015. Z této smlouvy žádná újma Společnosti nevznikla.

Kupní smlouva na prodej a koupi hnědého uhlí na roky 2009 – 2012 z produkce Severočeských dolů mezi společnostmi MVV Energie CZ a.s. a společností ENERGIE Holding a.s. uzavřená dne 2. října 2008.

Smlouva o úvěru č. 410/07/LCD mezi společností ENERIE Holding a.s., Českou spořitelnou a.s. a společností MVV Energie CZ a.s. uzavřená dne 19. března 2007. Z této smlouvy žádná újma Společnosti nevznikla.

Mandátní smlouva – výkon činností mandataře a zastupování mandanta ve věcech zadávání veřejných zakázek, při uzavírání pojistných smluv s vybraným uchazečem, zastupování ve vztahu vyplývajícím z pojistné smlouvy vůči vybranému uchazeči, spravovat společný majetek mandantů souvisejícího se sdružením, vést účetnictví, sdružení a vypracovat roční vyúčtování, ve znění pozdějších dodatků mezi společnostmi ENERGIE Holding a.s. a společností MVV Energie CZ a.s. uzavřená dne 7. ledna 2009. Z této smlouvy žádná újma Společnosti nevznikla. Plná moc pro zastupování společnosti ENERGIE Holding a.s. společností MVV Energie CZ a.s. dle mandátní smlouvy.

Smlouva o sdružení – Dodatek č. 8 ke smlouvě o sdružení pro každoroční vybírání nejvhodnějšího uchazeče pro uzavření společné pojistné smlouvy a společné uzavření pojistné smlouvy o pojištění rizik jednotlivých účastníků na společný účet ve znění pozdějších dodatků mezi společnostmi MVV Energie CZ a.s. a společností ENERGIE holding a.s. uzavřený dne 12. prosince 2006, ve znění pozdějších dodatků. Z této smlouvy žádná újma Společnosti nevznikla.

Smlouvy mezi ovládanou osobou a dalšími ovládanými osobami

- a) Smlouva o dodávce elektřiny ze sítí NN oprávněnému zákazníkovi č. EE/01/2014 mezi společnostmi POWGEN a.s. a společností ENERGIE Holding a.s. uzavřená dne 3. listopadu 2014, ve znění pozdějších dodatků. Z této smlouvy žádná újma Společnosti nevznikla.
- b) Smlouva o poskytování zemního plynu pro kogenerační jednotku v areálu CZT Louny K1A č. ZP-ENH-2014-002 mezi společnostmi POWGEN a.s. a společností ENERGIE Holding a.s. uzavřená dne 31. prosince 2013. Z této smlouvy žádná újma Společnosti nevznikla.



- c) Smlouva o poskytování zemního plynu pro kogenerační jednotku v areálu CZT Louny K3C č. ZP-ENH-2014-003 mezi společnostmi POWGEN a.s. a společností ENERGIE Holding a.s. uzavřená dne 31. prosince 2013. Z této smlouvy žádná újma Společnosti nevznikla.
- d) Smlouva o poskytování zemního plynu pro kogenerační jednotku v teplárně Louny západ CZT Louny č. ZP-ENH-2014-001 mezi společnostmi POWGEN a.s. a společností ENERGIE Holding a.s. uzavřená dne 31. prosince 2013. Z této smlouvy žádná újma Společnosti nevznikla.
- e) Smlouva o poskytování zemního plynu pro kogenerační jednotku v areálu CZT Louny K1A č. ZP-ENH-2015-002 mezi společnostmi POWGEN a.s. a společností ENERGIE Holding a.s. uzavřená dne 30. prosince 2014. Z této smlouvy žádná újma Společnosti nevznikla.
- f) Smlouva o poskytování zemního plynu pro kogenerační jednotku v areálu CZT Louny K3C č. ZP-ENH-2015-003 mezi společnostmi POWGEN a.s. a společností ENERGIE Holding a.s. uzavřená dne 30. prosince 2014. Z této smlouvy žádná újma Společnosti nevznikla.
- g) Smlouva o poskytování zemního plynu pro kogenerační jednotku v teplárně Louny západ CZT Louny č. ZP-ENH-2015-001 mezi společnostmi POWGEN a.s. a společností ENERGIE Holding a.s. uzavřená dne 30. prosince 2014. Z této smlouvy žádná újma Společnosti nevznikla.
- h) Smlouva o pronájmu nebytových prostor č. SMLV 010 052 mezi společnostmi POWGEN a.s. a společností ENERGIE Holding a.s. uzavřená dne 5. ledna 2010. Z této smlouvy žádná újma Společnosti nevznikla.
- i) Smlouva o pronájmu nebytových prostor č. SMLV 010 053 mezi společnostmi POWGEN a.s. a společností ENERGIE Holding a.s. uzavřená dne 5. ledna 2010, ve znění pozdějších dodatků. Z této smlouvy žádná újma Společnosti nevznikla.
- j) Smlouva o pronájmu nebytových prostor č. SMLV 010 054 mezi společnostmi POWGEN a.s. a společností ENERGIE Holding a.s. uzavřená dne 5. ledna 2010, ve znění pozdějších dodatků. Z této smlouvy žádná újma Společnosti nevznikla.
- k) Smlouva o dodávce tepelné energie mezi společnostmi POWGEN a.s. a společností ENERGIE Holding a.s. uzavřená dne 4. února 2010. Z této smlouvy žádná újma Společnosti nevznikla.
- l) Smlouva o dodávce tepelné energie mezi společnostmi POWGEN a.s. a společností ENERGIE Holding a.s. uzavřená dne 19. dubna 2010. Z této smlouvy žádná újma Společnosti nevznikla.
- m) Smlouva o dodávce tepelné energie mezi společnostmi POWGEN a.s. a společností ENERGIE Holding a.s. uzavřená dne 7. prosince 2009. Z této smlouvy žádná újma Společnosti nevznikla.
- n) Smlouva o poskytování služeb mezi společnostmi POWGEN a.s. a společností ENERGIE Holding a.s. uzavřená dne 25. února 2010. Z této smlouvy žádná újma Společnosti nevznikla.



- o) Smlouva o poskytování služeb mezi společnostmi POWGEN a.s. a společností ENERGIE Holding a.s. uzavřená dne 2. července 2010. Z této smlouvy žádná újma Společnosti nevznikla.
- p) Smlouva o poskytování služeb mezi společnostmi POWGEN a.s. a společností ENERGIE Holding a.s. uzavřená dne 20. ledna 2010. Z této smlouvy žádná újma Společnosti nevznikla.
- q) Dodatek č. 1 ke Smlouvě o úschově uhlí mezi společnostmi Energie Holding a.s. a společností CTZ s. r. o. uzavřený den 6. března 2015. Z tohoto dodatku žádná újma Společnosti nevznikla.
- r) Smlouva se společností e.services s.r.o. o poskytování služeb vedení účetnictví, ekonomických činností a controllingu a bezhotovostní úhrady plateb přímého elektronického bankovníctví uzavřené dne 12. října 2011 ve znění pozdějších dodatků. Z této smlouvy žádná újma Společnosti nevznikla.
- s) Smlouva o zprostředkování (zajištění) oprav a revizi zařízení a objektů HTO v Teplárně Liberec č. SML_TO_02_002_DOO ze dne 19. prosince 2008 mezi společnostmi ENERGIE Holding a.s. a společností Teplárna Liberec, a.s. Z této smlouvy žádná újma Společnosti nevznikla.
- t) Dodatek č. 6 ke Smlouvě o zprostředkování (zajištění) oprav a revizí zařízení a objektů HTO v Teplárně Liberec č. SML_TO_08_002_DOO ze dne 19. prosince 2008 mezi společnostmi ENERGIE Holding a.s. a společností Teplárna Liberec, a.s. uzavřený dne 22. prosince 2014 stanoví plán oprav a údržby majetku HTO do 30. září 2015 a rozsah povinných revizí souboru majetku movitých a nemovitých věcí do 30. září 2015. Z tohoto dodatku žádná újma Společnosti nevznikla.
- u) Smlouva o nájmu věcí movitých a nemovitých č. 1060/2000/012/00 ze dne 27. prosince 2000 mezi společnostmi ENERHIE Holding a.s. a společností Teplárna Liberec, a.s. Z této smlouvy žádná újma Společnosti nevznikla.
- v) Dodatek č. 30 ke Smlouvě o nájmu věcí movitých a nemovitých ze dne 27. prosince 2000 mezi společnostmi ENERGIE Holding a.s. a společností Teplárna Liberec, a.s. uzavřený dne 20. října 2014 stanoví výši nájemného, rozsah pronajatého majetku a plán oprav a revizí do 30. září 2015. Z tohoto dodatku žádná újma Společnosti nevznikla.
- w) Smlouva o dílo č. SML_IV_14_004_DOO ze dne 2. října 2014 mezi společností ENERGIE Holding a.s. (jako vlastníkem), společností Teplárna Liberec, a.s. (jako provozovatelem) a Butterfly Trading, s.r.o. (jako zhotovitelem) a realizaci přeložky parovodu z důvodu přestavby objektu Střelnice. Z tohoto dodatku žádná újma Společnosti nevznikla.



- x) Smlouva o poskytování služeb č. SML_PS_12_006_DOO ze dne 1. května 2012 mezi společnostmi ENERGIE Holding a.s. a společností Teplárna Liberec, a.s. jejímž předmětem je poskytování marketingových a PR služeb. Z této smlouvy žádná újma Společnosti nevznikla.
- y) Smlouva o odborné pomoci a poskytování služeb č. 1030/2006/010/00 ze dne 13. března 2006 ve znění pozdějších dodatků mezi společnostmi ENERGIE Holding a.s. a společností Teplárna Liberec, a.s. Z této smlouvy žádná újma Společnosti nevznikla.

Ostatní újmy způsobené společnosti ENERGIE Holding a.s. a posouzení vyrovnání vzniklé újmy dle § 71 a § 72 zákona o obchodních korporacích, v platném znění

Společnosti nevznikla žádná újma v souvislosti s její účastí v koncernu a jejím ovládáním v rozhodném období.

Tajné informace

Všechny informace a skutečnosti, které jsou součástí obchodního tajemství ovládající či ovládané osoby (řídící, řízené osoby) nebo ostatních osob v rámci koncernu MVV Energie, jsou důvěrné, společně se všemi informacemi, které jakákoliv propojená osoba označí za důvěrné. Kromě výše uvedeného, všechny informace vztahující se k podnikání a ostatní související informace a skutečnosti, které by mohly být považovány za tajné a mohly by poškodit osoby v rámci koncernu MVV Energie, jsou důvěrné.

V souladu s § 504 a porušením obchodního tajemství dle zákona č. 89/2012 Sb., občanským zákoníkem, v platném znění, neobsahuje tato zpráva o vztazích informace výše uvedeného charakteru, aby se zabránilo případným ztrátám ovládané a ovládající společnosti (řídící a řízené společnosti).

Další informace

Další informace lze případně nalézt v účetní závěrce společnosti ENERGIE Holding a.s.



Zhodnocení výhod a nevýhod plynoucích ze vztahů mezi osobami v koncernu MVV Energie, zhodnocení rizik a informace o vyrovnání případné újmy

Vztahy mezi společnostmi ve skupině se uskutečňují za tržních podmínek a ovládané společnosti tak z účasti v koncernu nevznikají žádné mimořádné výhody či nevýhody a rizika. V průběhu účetního období nebyla v zájmu či na popud ovládající osoby a ovládaných osob přijata či uskutečněna žádná jiná opatření mimo rámec běžných opatření uskutečňovaných ovládanou osobou ve vztahu k osobě ovládající jako vlastníkovu ovládané osoby.

Společnosti ENERGIE Holding a.s. nevznikla újma, a tudíž Společnost neměla povinnost vyrovnat újmu.

Další informace

Veškeré transakce v rámci koncernu MVV Energie jsou vyčísleny v příloze k účetní závěrce.

Závěr

Představenstvo společnosti ENERGIE Holding a.s. konstatuje, že za období říjen 2014 – září 2015 nevznikla společnosti ENERGIE Holding a.s. ze vztahů mezi ovládající a ovládanou (řídící a řízenou) společností a ovládanými společnostmi, tj. mezi všemi společnostmi v rámci koncernu MVV Energie navzájem žádná újma.

V Litoměřicích dne 27. listopadu 2015

Za společnost ENERGIE Holding a.s.

Ing. Petr Šimoník
Předseda představenstva

Ing. Pavel Jonáš
Místopředseda představenstva





Příloha č. 1 ke Zprávě o vztazích – Koncernová struktura skupiny MVV Energie CZ ke dni 30. září. 2015

MVV Energie AG

MVV Energie CZ a.s.

CTZ s.r.o.

- ▶ MVV Energie CZ a.s. 50,96 %
- ▶ Město Uherské Hradiště 49,04 %

Českolipské teplo a.s.

- ▶ MVV Energie CZ a.s. 100,00 %

e.services s.r.o.

- ▶ MVV Energie CZ a.s. 100,00 %

ENERGIE Holding a.s.

- ▶ MVV Energie CZ a.s. 100,00 %

G-LINDE s.r.o.

- ▶ MVV Energie CZ a.s. 100,00 %

G-RONN s.r.o.

- ▶ MVV Energie CZ a.s. 100,00 %

IROMEZ s.r.o.

- ▶ MVV Energie CZ a.s. 100,00 %

OPATHERM a.s.

- ▶ MVV Energie CZ a.s. 100,00 %

POWGEN a.s.

- ▶ MVV Energie CZ a.s. 100,00 %

TERMIZO a.s.

- ▶ MVV Energie CZ a.s. 100,00 %

TERMO Děčín a.s.

- ▶ MVV Energie CZ a.s. 96,91 %
- ▶ Město Děčín 3,09 %

Zásobování teplem Vsetín a.s.

- ▶ MVV Energie CZ a.s. 100,00 %

ČESKOLIPSKÁ TEPLÁRENSKÁ a.s.

- ▶ Českolipské teplo a.s. 94,99 %
- ▶ Město Česká Lípa 5,01 %

Teplárna Liberec, a.s.

- ▶ Energie Holding a.s. 70,00 %
- ▶ Statutární město Liberec 30,00 %

Pozn.: Organizační struktura je platná k 30. 9. 2015. K 30. 9. 2015 byla součástí skupiny rovněž společnost MVV enservis a.s., v likvidaci (100,00 %), která do likvidace vstoupila k 1. 10. 2013.



4. Následné události

Změna zakladatelských dokumentů

V návaznosti na legislativní změny účinné od 1. ledna 2014 bylo jediným akcionářem společnosti ENERGIE Holding a.s. rozhodnuto s účinností dnem 1. října 2015 o přijetí nového úplného znění stanov společnosti ENERGIE Holding a.s., v nichž byly využity nové legislativní možnosti pro řízení společnosti ENERGIE Holding a.s. Touto změnou se zároveň společnost ENERGIE Holding a.s. v souladu s § 777 odst. 5 zákona č. 90/2012 Sb., o obchodních společnostech a družstvech (zákon o obchodních korporacích), zcela podřídila zákonu o obchodních korporacích, a to ode dne zveřejnění zápisu o podřízení se Společnosti zákonu o obchodních korporacích, jako celku v obchodním rejstříku.

Ukončení výkonu funkce člena Dozorčí rady

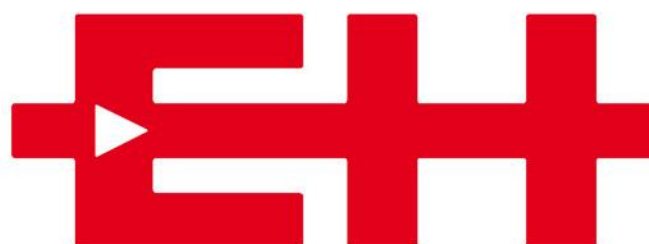
S účinností od 1. října 2015 nevykonává funkci člena dozorčí rady pan Jiří Mareš.

Správní řízení s Energetickým regulačním úřadem

Dne 27. srpna 2015 Společnost obdržela rozhodnutí ze správního řízení od Energetického regulačního úřadu (ERÚ), ve kterém ERÚ rozhodl, že Společnost vyúčtovala při kalkulaci výsledných cen za rok 2010 cenu tepelné energie, která nebyla v souladu se Zákonem o cenách. Dle tohoto rozhodnutí ERU ukládá Společnosti povinnost vystavit odběratelům tepelné energie opravné vyúčtování výsledné ceny za rok 2010 ve výši 15 605 tis. Kč a pokutu za spáchání správního deliktu ve stejné výši 15 605 tis. Kč.

Společnost podala rozklad proti rozhodnutí Energetického regulačního úřadu č.j. 04072-13/2015- ERU ze dne 27. srpna 2015 dne 11. září 2015. V tomto rozkladu poukazuje na neprůkaznost a nepřesnost výpočtu srovnatelné ceny za tepelnou energii.

Dne 16. listopadu 2015 Společnost obdržela Rozhodnutí předsedkyně Energetického regulačního úřadu Aleny Vitáskové, ve kterém rozhodla o zrušení Rozhodnutí Energetického regulačního úřadu ze dne 27. srpna 2015 a věc vrací Energetickému regulačnímu úřadu k novému projednání.



ENERGIE Holding

člen skupiny



ENERGIE Holding a.s.

Kutvirtova 339/5, 150 00 Praha 5

Telefon: 416 725 951, e-mail: eh@eh.mvv.cz

IČO: 275 94 301, DIČ: CZ275 94 301

Městský soud v Praze, oddíl B, vložka 11073

www.eh.mvv.cz