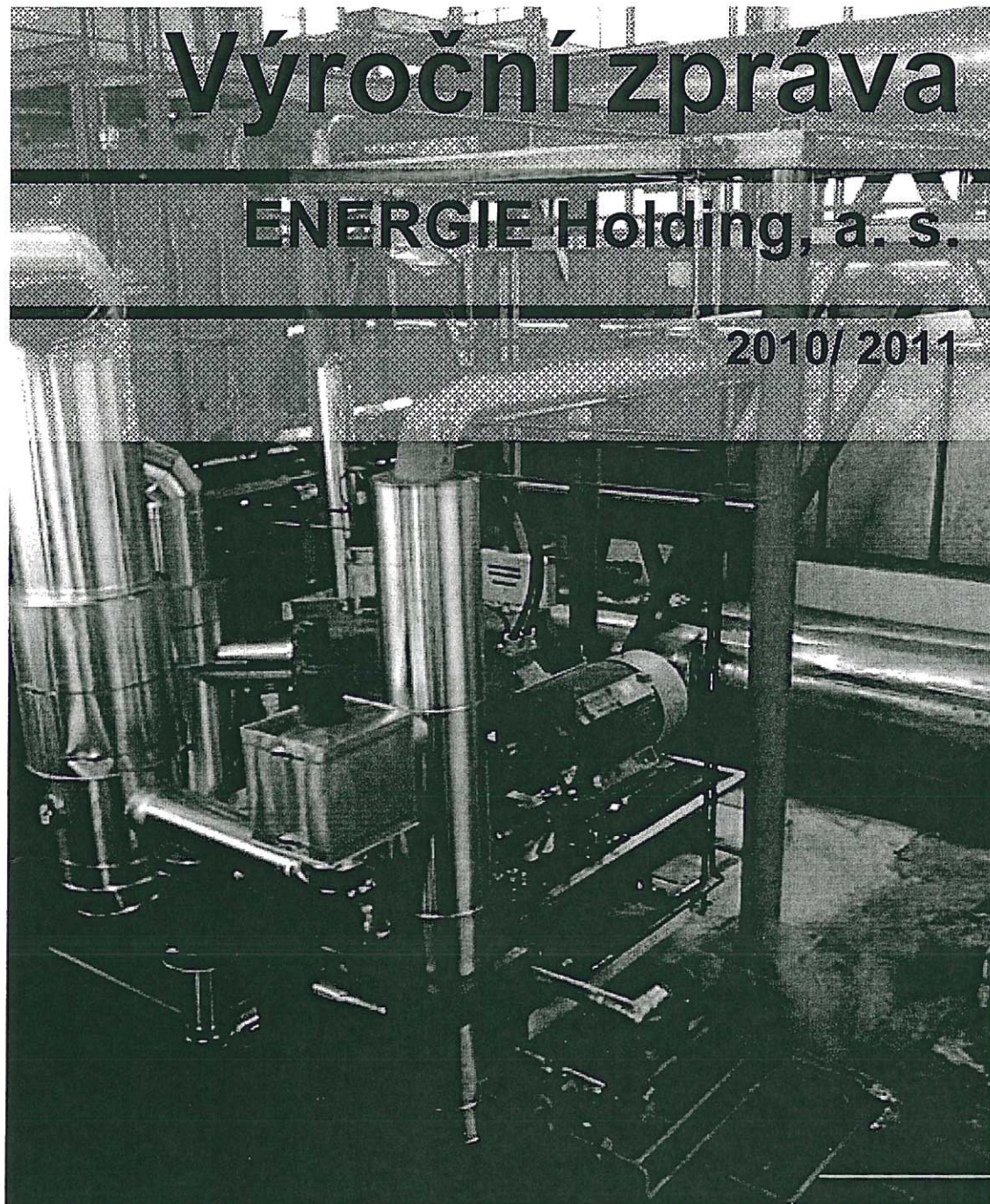


Výroční zpráva

ENERGIE Holding, a. s.

2010/2011



ENERGIE Holding, a. s.
Kutvirtova 339/ 5
150 00 PRAHA 5

... energie pro Vás

Člen skupiny
 **MVV** · Energie · CZ

OBSAH

	Název kapitoly	strana
1.	Úvodní slovo předseda představenstva	3
2.	Profil společnosti	4
2.1	Základní informace	4
2.2.	Orgány společnosti	5
2.3	Změny v orgánech společnosti ve fiskálním roce	5
2.4	Model řízení	6
3.	Zpráva představenstva o podnikatelské činnosti a stavu majetku společnosti	7
3.1	Podnikatelská činnost	7
3.2	Přehled nejvýznamnějších investičních akcí a oprav	7
3.3	Lidské zdroje	8
3.4	Skutečnosti, které nastaly až po rozvahovém dni a jsou významné pro naplnění účelu výroční zprávy	8
3.5	Předpokládaný vývoj činnosti účetní jednotky	8
3.6	Aktivita v oblasti výzkumu a vývoje	8
3.7	Aktivita v oblasti ochrany životního prostředí a pracovně právní vztahy	8
3.8	Organizační složky podniku v zahraničí	9
4.	Zpráva o vztazích mezi propojenými osobami	10
5.	Zpráva dozorčí rady	15
6.	Zpráva nezávislého auditora o ověření výroční zprávy	16
7.	Zpráva nezávislého auditora o ověření účetní závěrky a účetní závěrka	19

1. ÚVODNÍ SLOVO PŘEDSEDY PŘEDSTAVENSTVA

1. ÚVODNÍ SLOVO PŘEDSEDY PŘEDSTAVENSTVA

Vážené dámy, vážení pánové

dovolte, abych poprvé ve funkci předsedy představenstva společnosti ENERGIE Holding a.s. zhodnotil uplynulý fiskální rok 2010/2011 a ve stručnosti Vás seznámil s rozhodujícími faktory ovlivňujícími výsledky společnosti v tomto fiskálním roce.

Akcionářská struktura společnosti zůstala nezměněna. ENERGIE Holding a.s. v hodnoceném období změnila složení představenstva, které bylo v průběhu roku kompletně obměněno. Odcházející členy Ing. Bohumíra Fílu a Ing. Miroslava Tůmu nahradili od 15. června 2011 nový předseda představenstva Ing. Petr Šimoník a od 27. července 2011 místopředseda představenstva Tomáš Buzín.

V obchodní oblasti byl dokončen první rok účtování tepla ve dvousložkové ceně, která přispívá k větší transparentnosti vývoje cen tepla pro naše zákazníky a zároveň stabilizuje hospodaření naší společnosti do příštích let.

V provozně-technické oblasti jsme zrealizovali další investice především do modernizace a rozvoje výroby tepelné energie, mezi které patří například dokončení plynofikace dalšího původně mazutového kotle v Lounech.

Nově jsme začali rozvíjet oblast výroby elektrické energie. Výstavbou protitlaké turbíny v mimoňské teplárně rozšířila ENERGIE Holding a.s. vytvořila další lokalitu, kde je s výrobou tepla vyráběna elektrická energie. Rovněž v Lounech pokračoval nákup tepla z kogenerační výroby.

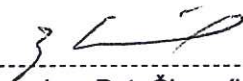
Modernizací výrobních zdrojů, které zajišťují spolehlivější dodávku tepelné energie našim odběratelům a zároveň jsou ohleduplnější k životnímu prostředí. Jedním z faktorů, který ovlivní nejen energetiku budoucnosti, ale i kvalitu našeho životního prostředí, je totiž právě snižování emisí.

Společnost lze i nadále hodnotit jako zdravou a stabilní, protože se ve fiskálním roce 2010/2011 podařilo dosáhnout plánovaných ekonomických ukazatelů. ENERGIE Holding a.s. beze zbytku plnila své závazky vůči třetím osobám ve stanovených termínech v průběhu celého účetního období.

Splněné úkoly uplynulého roku a zodpovědný a aktivní přístup společnosti k řešení případných problémů ukazuje na velmi dobré předpoklady pro poskytování kvalitních služeb (spolehlivých dodávek tepla ze soustavy CZT) odběratelům i v dalších letech.

Dovolte mi, abych za představenstvo společnosti poděkoval všem zákazníkům za důvěru, kterou nám projevují, akcionářům společnosti za podporu a spolupráci a zaměstnancům společnosti za jejich úsilí a pracovní nasazení, se kterým přistoupili k plnění úkolů fiskálního roku 2010/2011.

Detailní hospodářské výsledky společnosti jsou uvedeny dále v tomto dokumentu.



Ing. Petr Šimoník

předseda představenstva

ENERGIE Holding a. s.

2. PROFIL SPOLEČNOSTI

2. PROFIL SPOLEČNOSTI

2.1 ZÁKLADNÍ INFORMACE

Obchodní firma:	ENERGIE Holding a.s.
Sídlo společnosti:	Kutvřtova 339/ 5, 150 00 Praha 5 - Radlice IČ 275 94 301, DIČ CZ27594301
Právní forma:	akciová společnost
Společnost je zapsána:	v OR vedeném Městským soudem v Praze, oddíl B vložka 11073
Bankovní spojení:	Česká spořitelna a.s., Praha, číslo účtu 2505432/0800
Kontakty:	Tel. 416 725 951, Fax 416 725 967
e-mail:	eh@eh.mvv.cz
Člen skupiny:	 MVV Energie CZ

Společnost ENERGIE Holding a.s. (dále jen „společnost“) byla založena společností MVV Energie CZ s.r.o., jako jediným zakladatelem, bez výzvy k upisování akcií na základě zakladatelské listiny rozhodnutím zakladatele o založení akciové společnosti. Společnost vznikla zápisem do obchodního rejstříku dne 27.9.2006.

Akcionářská struktura společnosti:

MVV Energie CZ a .s. (100 %)

Majetková účast v jiných společnostech:

Teplárna Liberec, a. s. (70 %)

Předmětem podnikání společnosti je:

- pronájem nemovitostí, bytů a nebytových prostor bez poskytování jiných než základních služeb
- zajišťujících řádný provoz nemovitostí, bytů a nebytových prostor
- velkoobchod
- provozování vodovodů a kanalizací a úprava a rozvod užitkové vody
- nakládání s odpady (vyjma nebezpečných)
- pronájem a půjčování věcí movitých
- poskytování software a poradenství v oblasti hardware a software
- zprostředkování obchodu a služeb
- činnost podnikatelských, finančních, organizačních a ekonomických poradců
- výroba tepelné energie a rozvod tepelné energie, nepodléhající licenci realizovaná ze zdrojů tepelné energie s instalovaným výkonem jednoho zdroje nad 50 kW

Místo podnikatelské činnosti:

ENERGIE Holding a. s. na území měst Litoměřice, Louny a Mimoň vyrábí a dodává tepelnou energii, majetek v Liberci je pronajatý Teplárně Liberec, a. s.

Výsledek hospodaření za říjen 2010 – září 2011

Tržby z hlavní hospodářské činnosti období říjen 2010 – září 2011

10 426 tis.Kč
293 929 tis.Kč

Zákazníci v období říjen 2010 – září 2011

- | | |
|--------------------------------|--------|
| ○ Domácnosti | 13 043 |
| ○ Průmysloví odběratelé | 4 |
| ○ Odběratelé z terciární sféry | 121 |

2. PROFIL SPOLEČNOSTI

2.2 ORGÁNY SPOLEČNOSTI

2.2.1 Představenstvo

Složení představenstva

Ing. Petr Šimoník, předseda představenstva

Ve společnosti působí od 15. června 2011 jako předseda představenstva pro provoz a technické řízení.



Tomáš Buzín, místopředseda představenstva

Ve společnosti působí od 27. července 2011 jako místopředseda představenstva pro obchod a finanční řízení.



Společnost ENERGIE Holding a.s. má model řízení, ve kterém je představenstvo zároveň i výkonným vrcholovým managementem společnosti.

2.2.2 Dozorčí rada

Složení dozorčí rady

Ing. Václav Hrach, Ph.D., předseda dozorčí rady

Předseda představenstva MVV Energie CZ a.s., která je majoritním vlastníkem společnosti ENERGIE Holding a.s. V září 2006 byl valnou hromadou společnosti zvolen předsedou dozorčí rady.

Ing. Libor Žížala, místopředseda dozorčí rady

Manažer finančního úseku ve společnosti MVV Energie CZ a.s. V září 2006 byl valnou hromadou akcionářů společnosti zvolen místopředsedou dozorčí rady.

Jiří Mareš, člen dozorčí rady

Zaměstnanec společnosti ENERGIE Holding a.s. V březnu 2010 byl zaměstnanci zvolen členem dozorčí rady.

2.3. ZMĚNY V ORGÁNECH SPOLEČNOSTI VE FISKÁLNÍM ROCE 2010/ 2011

2.3.1 Změny ve statutárním orgánu – dozorčí rada

V hospodářském roce 2010/2011 (01.10.2010 – 30.09.2011) neproběhly ve složení dozorčí rady žádné změny.

Funkce	Jméno a příjmení	Vznik funkce/ zánik funkce
Předseda dozorčí rady	Ing. Václav Hrach, Ph.D.	27. září 2006/ TRVÁ
Místopředseda dozorčí rady	Ing. Libor Žížala	27. září 2006/ TRVÁ
Člen dozorčí rady	Jiří Mareš	27. března 2010/ TRVÁ

2. PROFIL SPOLEČNOSTI

2.3.2 Změny ve statutárním orgánu – představenstvo:

V hospodářském roce 2010/ 2011 (01.10.2010 – 30.09.2011) proběhly následující změny v představenstvu.

Funkce	Jméno a příjmení	Vznik funkce/ zánik funkce
Předseda představenstva	Ing. Bohumír Fíla	11. října 2007/ 15. června 2011
Místopředseda představenstva	Ing. Miroslav Tůma	23. listopadu 2007/ 27. července 2011
Předseda představenstva	Ing. Petr Šimoník	15. června 2011/ TRVÁ
Místopředseda představenstva	Tomáš Buzín	27. července 2011/ TRVÁ

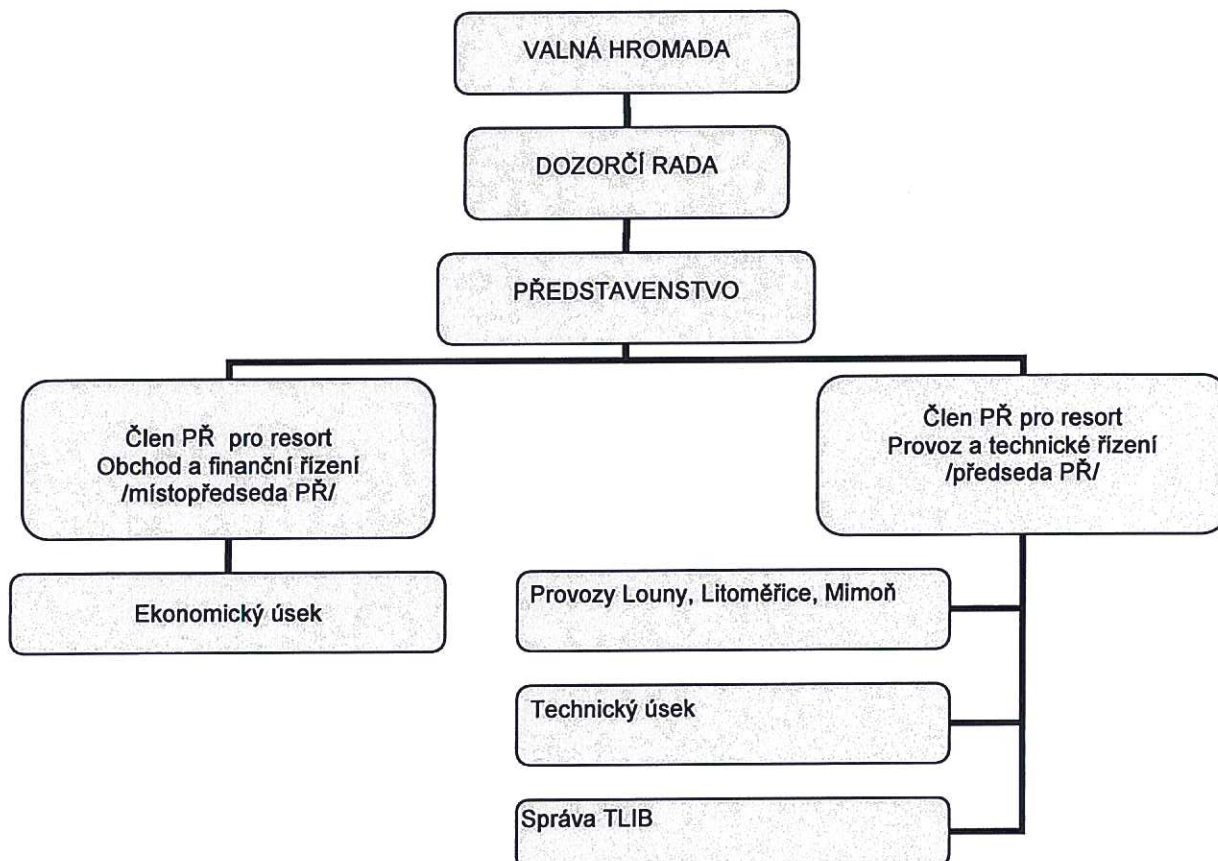
2.4 MODEL ŘÍZENÍ

Společnost ENERGIE Holding a.s. má model řízení, ve kterém je představenstvo zároveň i výkonným vrcholovým managementem společnosti. Společnost je formálně rozdělena do dvou oblastí řízení, na oblast Provozu a technického řízení a oblast Obchodu a finančního řízení. Pro vedení každého resortu byl dozorčí radou zvolen jeden člen představenstva. Za celkové řízení a strategii společnosti a řízení jejího chodu odpovídají oba členové představenstva společně.

Představenstvo společnosti je přímo zodpovědné dozorčí radě společnosti, která rozhoduje ve věcech, které mají na chod společnosti významný vliv nebo jsou mimo pravomoci představenstva, Pravomoci představenstva jsou dány stanovami společnosti případně rozhodnutími valné hromady.

Zaměstnanci v jednotlivých provozech a úsecích ve společnosti fungují obvyklým a zaběhnutým způsobem.

Schéma č. 1 – Organizační schéma společnosti k 30.9.2011



3 ZPRÁVA O PODNIKATELSKÉ ČINNOSTI A SPRÁVĚ MAJETKU SPOLEČNOSTI

3. ZPRÁVA O PODNIKATELSKÉ ČINNOSTI A STAVU MAJETKU SPOLEČNOSTI

3.1. – PODNIKATELSKÁ ČINNOST

Hlavní podnikatelskou činností společnosti ENERGIE Holding a. s. je výroba a rozvod tepelné energie a to ve třech cenových lokalitách – Louny, Litoměřice, Mimoň. Společnost zajišťuje jak dodávku tepelné energie pro vytápění, tak pro přípravu teplé vody. Společnost realizovala nejen rozvojové investiční akce zaměřené na získání nových odběratelů, ale také investiční akce za účelem rekonstrukce a modernizace systému CZT. V oblasti údržby byly mimo běžné opravy realizovány zejména akce snižující poruchovost technologií kotelen a rozvodů.

3.2. – PŘEHLED NEJVÝZNAMĚNŠÍCH INVESTIČNÍCH AKCÍ A OPRAV

3.2.1 CZT Litoměřice

Investiční akce

Významnou investicí ve fiskálním roce 2010/2011 byla přeložka sekundárního rozvodu v ulici Seifertova. Důvodem pro provedení rekonstrukce stávající teplovodní přípojky pro objekt OSSZ Litoměřice bylo snížení tepelných ztrát.

Opravy

Ve fiskálním roce 2010/2011 proběhla kromě standardní naplánované údržby oprava horkovodního kotle HK4. Oprava spočívala v dodání a montáži hnacích kol a opravy roštu. Významnou akcí také byla oprava monitorovacího zařízení ventilátoru tkanicového filtru, která snížila obsah vypouštěného popílku do ovzduší.

3.2.2 CZT Louny

Investiční akce

V lokalitě CZT Louny na teplárně Louny Západ došlo k plynofikaci hořáku kotle OKP Dukla s označením HK4 o výkonu 8 MWh. Cílem osazení stávajícího hořáku SAACKE SKVG – A spalujícího TTO plynovou regulační řadou s měřením spotřeby paliva bylo umožnit spalování ZP a tím zvýšit účinnost kotle a snížit ekologického rizika.

Opravy

Na plynových kotelnách v Lounech byla významná oprava kovových plášťů komínů. V plynové kotelně K4D došlo k výměně recirkulačního čerpadla. Další opravy probíhaly standardně dle naplánovaného plánu údržby pro fiskální rok 2010/ 2011.

3.2.3 CZT Mimoň

Investiční akce

V lokalitě CZT Mimoň byla provedena rekonstrukce výměňkové stanice areálu výtopy. Předmětem je rekonstrukce výměňkové stanice pro vytápění areálu CZT Mimoň s cílem zkvalitnění a zefektivnění dodávky tepla a teplé vody, snížení energetických ztrát při výrobě tepla a efektivnější regulace dodávky tepla podle individuálních potřeb.

Opravy

Pro zefektivnění provozu na CZT Mimoň proběhla výměna variátorů převodovek s frekvenčními měniči a náhrada dosluhujících pásových vah za nové.

3.2.4 Správa majetku Teplárny Liberec

Investiční akce

Ve fiskálním roce 2010/2011 na pronajatém majetku Teplárně Liberec, a.s. k žádné významné investici nedošlo.

Opravy

Opravy na pronajatém majetku Teplárně Liberec, a.s. byly provedeny v obvyklém rozsahu dle plánu údržby.

3 ZPRÁVA O PODNIKATELSKÉ ČINNOSTI A SPRÁVĚ MAJETKU SPOLEČNOSTI

3.3. – LIDSKÉ ZDROJE

Společnost zaměstnávala k 30. 9. 2011 celkem 60 zaměstnanců. Ve společnosti bylo zaměstnáno 42 zaměstnanců v dělnických profesích a 18 zaměstnanců v technicko-administrativních profesích. Společnost disponuje zkušeným kolektivem zaměstnanců s věkovým průměrem 45 let.

3.4. – SKUTEČNOSTI, KTERÉ NASTALY AŽ PO ROZVAHOVÉM DNI A JSOU VÝZNAMNÉ PRO NAPLNĚNÍ ÚČELU VÝROČNÍ ZPRÁVY

Společnost nezaznamenala po rozvahovém dni skutečnosti, které by byly významné pro uvedení do výroční zprávy.

3.5. – PŘEDPOKLÁDANÝ VÝVOJ ČINNOSTI ÚČETNÍ JEDNOTKY

Společnost ENERGIE Holding a.s. je ve stabilizovaném stavu. Cíle, které si vedení společnosti zadalo, se dají rozdělit na krátkodobé a dlouhodobé.

Ke krátkodobým cílům patří především splnění plánovaného hospodářského výsledku na nadcházející fiskální rok, realizace investičního plánu společnosti a přechod z vytopenského režimu na kogenerační výrobu tepla v Mimoní. Patří mezi ně i spolupráce s akciovou společností POWGEN při obsluze kogeneračních jednotek v Lounech.

Mezi dlouhodobé cíle patří příprava ekologizujících opatření v souladu s novou legislativou o prodeji emisních povolenek a stanovení koncepce společnosti s ohledem na stav paliv pro budoucí období.

3.6. – AKTIVITY V OBLASTI VÝZKUMU A VÝVOJE

Společnost nerealizovala a ani v současné době nerealizuje aktivity v oblasti výzkumu a vývoje.

3.7. – AKTIVITY V OBLASTI OCHRANY ŽIVOTNÍHO PROSTŘEDÍ, PRACOVNĚPRÁVNÍ VZTAHY

3.7.1 – Ochrana životního prostředí

V rámci celé společnosti byla v průběhu fiskálního roku 2010/2011 zabezpečována ochrana všech složek životního prostředí v souladu s platnými předpisy.

Nakládání s odpady, produkovanými v jednotlivých provozech společnosti je dodržováno v principu využití odpadů před jeho skládkováním. Využívání aktivních složek popelovin tvoří důležitou součást oblasti nakládání s odpady. Vzhledem k legislativě Nařízení Evropského parlamentu a Rady (ES) č. 1907/2006 dojde k využívání aktivních složek popelovin jako certifikovaného výrobku vhodných pro stavebnictví a revitalizaci krajiny regionálních oblastí.

V oblasti ochrany ovzduší společnost plní stanovené emisní limity jak u středních tak i velkých zdrojů znečišťování ovzduší. Ve fiskálním roce 2010/ 2011 nedošlo ve společnosti k neplnění emisních limitů, nedodržování schválených Provozních řádů zdrojů nebo jinému porušení povinností vyplývajících ze zákona o ovzduší a jeho prováděcích předpisů.

Společnost patří se svými zdroji do systému obchodování s povolenkami na emise skleníkových plynů. Na základě nové vyhlášky č. 12/2009 Sb. získala všechna zařízení v průběhu roku nový souhlas Ministerstva životního prostředí na monitorovací plány. Jejich dodržování a množství vyprodukovaných emisí CO₂ probíhá v souladu s nimi.

3 ZPRÁVA O PODNIKATELSKÉ ČINNOSTI A SPRÁVĚ MAJETKU SPOLEČNOSTI

3.7.2 – Politika bezpečnosti a ochrany zdraví při práci

ENERGIE Holding a. s. se snaží předcházet pracovním úrazům pravidelným a povinným školením pro všechny zaměstnance, vyhledáváním rizik v oblasti BOZP a PO a včasným odstraňováním možných příčin pracovních úrazů. ENERGIE Holding a. s. stále pracuje na zdokonalení systému v oblasti BOZP a PO.

3.8. – ORGANIZAČNÍ SLOŽKY PODNIKU V ZAHRANIČÍ

Společnost v uplynulém hospodářském roce neměla a ani v současné době nemá organizační složky podniku v zahraničí.

4. ZPRÁVA O VZÁJEMNÝCH VZTAZÍCH MEZI PROPOJENÝMI OSOBAMI

4. Zpráva o vztazích mezi propojenými osobami

Obchodní firma společnosti:

ENERGIE Holding a. s.

Sídlo společnosti:

150 00 Praha 5, Kutvirtova 339/5

IČ:

275 94 301

Zapsaná v obchodním rejstříku u rejstříkového soudu v Praze; odd. B, vložka 11 073 (dále jen „společnost“)

Představenstvo společnosti

konstatuje, že

- neexistuje ovládací smlouva;
- neexistuje smlouva o převodu zisku;
- neexistuje kvalifikovaný koncern;
- existuje faktický koncern; a proto je představenstvo povinno vypracovat v souladu s ustanovením § 66a odst. 9 obchodního zákoníku zprávu o vztazích mezi propojenými osobami (dále jen „zpráva“), přičemž členové představenstva jako členové statutárního orgánu ovládané osoby si jsou vědomi, že by jim ve smyslu § 66a odst.15 obchodního zákoníku vznikl ručitelský závazek, pokud by ve zprávě nebyly uvedeny společnosti vzniklé újmy v případě, že by tyto újmy nebyly uhrazeny nebo nebyly uzavřeny smlouvy o jejich náhradě;

schvaluje tuto zprávu o vztazích mezi propojenými osobami za období 1. října 2010 – 30. září 2011:

Propojené osoby společnosti

Společnost náleží ke koncernu MVV Energie CZ; struktura jeho část nacházející se na území České republiky je uvedena v příloze č. 1 této zprávy.

Ovládající osoba

Ovládající osobou je společnost MVV Energie CZ a.s. se sídlem Praha 5, 150 00, Kutvirtova 339/5, IČ 496 85 490, jejímž jediným akcionářem je společnost MVV Energie AG se sídlem ve Spolkové republice Německo, Mannheim D 68159, Luisenring 49 a identifikačním číslem DE811244542.

Ostatní osoby ovládané ovládající osobou

V této zprávě jsou uvedeny vztahy vůči koncernovým společnostem sídlícím na území České republiky. Ostatní společnosti náležející ke koncernu MVV Energie AG sídlící v zahraničí nejsou zmiňovány, protože s nimi společnost ENERGIE Holding a.s. není v žádném vztahu.

1. Osoby ovládané přímo ovládající osobou

CTZ s.r.o se sídlem Uherské Hradiště, 686 01, Sokolovská 572; IČ 634 72 163

Českolipské teplo a.s. se sídlem Praha 5, 150 00, Kutvirtova 339/5; IČ 631 49 907

ENERGIE Holding a.s. se sídlem Praha 5, 150 00, Kutvirtova 339/5; IČ 275 94 301

G-LINDE s.r.o. se sídlem Praha 5, 150 00, Kutvirtova 339/5; IČ 246 84 538

G-RONN s.r.o. se sídlem Praha 5, 150 00, Kutvirtova 339/5; IČ 246 79 399

IROMEZ s.r.o. se sídlem Pelhřimov, 393 01, Pod náspem 2005, IČ 247 07 341 (do 31. 3. 2011 obchodní firma zněla na Pelhřimovské teplo s.r.o.)

IROMEZ s.r.o. se sídlem Pelhřimov, 393 01, Pod náspem 2005, IČ 450 22 488 (zanikla 1. 4. 2011 v důsledku fúze sloučením do společnosti Pelhřimovské teplo s.r.o.)

Jablonecká teplotrenská a realitní, a.s. se sídlem Jablonec nad Nisou, 466 01, Liberecká 120; IČ 615 39 881

MVV enservis a.s. se sídlem Česká Lípa, 470 01, Pivovarská 2073; IČ 272 99 872

4. ZPRÁVA O VZÁJEMNÝCH VZTAZÍCH MEZI PROPOJENÝMI OSOBAMI

OPATHERM a.s. se sídlem Opava, 746 01, Horní náměstí č.p. 283, IČ 253 85 771

POWGEN a.s. se sídlem Praha 5, 150 00, Kutvirtova 339/5; IČ 279 28 411

TERMO Děčín a.s. se sídlem Děčín III, 405 02, Oblouková 25, IČ 640 50 882

TERMIZO a.s. se sídlem Liberec, 460 06, Dr. Milady Horákové 571, IČ 646 50 251

Vodovody a kanalizace Studénka, s.r.o. se sídlem Studénka, 742 13, Tovární 866, okres Nový Jičín, IČ 25831526 (zanikla 1. 4. 2011 v důsledku fúze sloučením do společnosti Zásobování teplem Vsetín a.s.)

Zásobování teplem Vsetín a.s. se sídlem Vsetín, 755 01, Jiráskova 1326, IČ 451 92 588

2. Osoby ovládané nepřímo ovládající osobou

ČESKOLIPSKÁ TEPLÁRENSKÁ a.s. se sídlem Česká Lípa, 470 01, Liberecká 132, IČ 646 53 200

Teplárna Liberec, a.s. se sídlem Liberec 4, 460 01, tř. Dr. Milady Horákové 641/34a, IČ 622 41 672

Smlouvy mezi společnostmi a propojenými osobami uzavřené za období 1. října 2010 – 30. září 2011

1. smlouvy se společností MVV Energie CZ a.s.

- a) **Dodatek č. 3 ke Kupní smlouvě na Uhlí;** zajištění dodávek hnědého uhlí; společnosti nevznikla ze smlouvy žádná újma
- b) **Dodatek č. 4 ke Kupní smlouvě na Uhlí;** zajištění dodávek hnědého uhlí; společnosti nevznikla ze smlouvy žádná újma
- c) **Dodatek č. 5 ke Kupní smlouvě na Uhlí;** zajištění dodávek hnědého uhlí; společnosti nevznikla ze smlouvy žádná újma
- d) **Smlouva o zajištění ověření množství skleníkových plynů;** ověření podkladů pro stanovení bezplatného množství povolenek, společnosti vznikla ze smlouvy žádná újma
- e) **Dodatek č. 3 ke smlouvě o pronájmu HTO;** společnosti nevznikla ze smlouvy žádná újma; Pronájem hospodářství topných olejů

2. Smlouvy se společností MVV enservis a. s.

- a) **Smlouva o připojení odběratele;** vybudování přípojky v lokalitě Litoměřice pro nového odběratele; společnosti nevznikla ze smlouvy žádná újma
- b) **Smlouva o dílo;** oprava kompresorovny; společnosti nevznikla ze smlouvy žádná újma

Ostatní právní úkony v zájmu propojených osob

Žádné právní úkony v zájmu propojených osob nebyly provedeny.

Plnění a protiplnění ve vztahu k propojeným osobám:

1. ve vztahu ke společností MVV Energie CZ a.s.

- a. **Výplata dividendy,** z tohoto plnění žádná újma společnosti nevznikla.
- b. **Provedení auditu,** z tohoto plnění žádná újma společnosti nevznikla.
- c. **Sjednání pojištění majetku a flotily vozidel,** z tohoto plnění žádná újma společnosti nevznikla
- d. **Smlouva o vytvoření podmínek pro poskytování outsourcingu;** definování podmínek pro outsourcing IT; společnosti nevznikla ze smlouvy žádná újma
- e. **Rámcová smlouva;** řízení a servis IT služeb; společnosti nevznikla ze smlouvy žádná újma
- f. **Mandátní smlouva;** zplnomocnění mandatáře k zastupování členů sdružení v dojednávání podmínek pojištění společnosti (majetek, odpovědnost a vozový park), společnosti nevznikla ze smlouvy žádná újma

4. ZPRÁVA O VZÁJEMNÝCH VZTAZÍCH MEZI PROPOJENÝMI OSOBAMI

- g. **Smlouva o sdružení;** Společné zadávání veřejných zakázek pro vybírání nejvhodnějšího uchazeče a společné uzavírání smluv o pojištění na společný účet; společnosti nevznikla ze smlouvy žádná újma
- h. **Smlouva o poskytování poradenství;** poskytování poradenství v oblasti plánování a controllingu; společnosti nevznikla ze smlouvy žádná újma
- i. **Smlouva o poskytování outsourcingových služeb;** poskytování služeb v oblasti IT a IS; společnosti nevznikla ze smlouvy žádná újma
- j. **Smlouva o koupi;** smlouva o koupi emisních povolenek; společnosti nevznikla ze smlouvy žádná újma
- k. **Směná smlouva;** obě strany směňují povolenky s veškerými součástmi a příslušenstvím; společnosti nevznikla ze smlouvy žádná újma
- l. **Smlouva o pronájmu nebytových prostor;** pronájem prostor kanceláře; společnosti nevznikla ze smlouvy žádná újma
- m. **Kupní Smlouva na TTO;** zajištění dodávek hnědého těžkého topného oleje; společnosti nevznikla ze smlouvy žádná újma

2. Smlouvy se společností MVV enservis a. s.

- a. **Smlouva o provádění preventivní údržby, oprav a servisu RT;** provádění preventivní údržby na jednotlivých provozních jednotkách ; společnosti nevznikla ze smlouvy žádná újma
- b. **Smlouva o pronájmu,** společnosti nevznikla ze smlouvy žádná újma; pronájem nebytových prostor v Litoměřicích (kanceláře+dílny)

3. Smlouvy se společností Termo Děčín a. s.

- a. **Smlouva o vedení účetnictví, zpracování a vedení účetní agendy;** společnosti nevznikla ze smlouvy žádná újma
- b. **Smlouva o poskytování služeb ekonomických činností;** provádění ekonomických a controllingových činností ; společnosti nevznikla ze smlouvy žádná újma
- c. **Smlouva o poskytování služeb v oblasti platebního styku;** zajištění plateb elektronickým bankovníctvím; společnosti nevznikla ze smlouvy žádná újma
- d. **Smlouva o vedení mzdové a personální agendy;** zpracování a vedení mzdové agendy; společnosti nevznikla ze smlouvy žádná újma

4. Smlouvy se společností POWGEN a. s.

- a. **Smlouva o dodávce tepelné energie;** odkup tepelné energie z kogeneračních jednotek na kotelně CZT Louny – Západ; společnosti nevznikla ze smlouvy žádná újma
- b. **Smlouva o dodávce tepelné energie;** odkup tepelné energie z kogeneračních jednotek na kotelně K1A; společnosti nevznikla ze smlouvy žádná újma
- c. **Smlouva o dodávce tepelné energie;** odkup tepelné energie z kogeneračních jednotek na kotelně K3C; společnosti nevznikla ze smlouvy žádná újma
- d. **Smlouva o poskytnutí služeb;** společnosti nevznikla ze smlouvy žádná újma; Obsluha kogenerační jednotky (CZT Louny - Západ)
- e. **Smlouva o poskytnutí služeb;** společnosti nevznikla ze smlouvy žádná újma; Obsluha kogenerační jednotky (CZT Louny – K1A)
- f. **Smlouvy o poskytnutí služeb;** společnosti nevznikla ze smlouvy žádná újma; Obsluha kogenerační jednotky (CZT Louny – K3C)
- g. **Smlouva o poskytnutí služeb;** společnosti nevznikla ze smlouvy žádná újma; Poskytování zemního plynu, elektřiny a tepelné energie (CZT Louny – Západ)
- h. **Smlouva o poskytnutí služeb;** společnosti nevznikla ze smlouvy žádná újma; Poskytování zemního plynu, elektřiny a tepelné energie (CZT Louny – K1A)
- i. **Smlouva o poskytnutí služeb;** společnosti nevznikla ze smlouvy žádná újma; Poskytování zemního plynu, elektřiny a tepelné energie (CZT Louny – K3C)
- j. **Smlouva o pronájmu;** společnosti nevznikla ze smlouvy žádná újma; pronájem nebytových prostor na kotelně CZT Louny – Západ
- k. **Smlouva o pronájmu;** společnosti nevznikla ze smlouvy žádná újma; pronájem nebytových prostor na kotelně K1A
- l. **Smlouva o pronájmu;** společnosti nevznikla ze smlouvy žádná újma; pronájem nebytových prostor na kotelně K3C

4. ZPRÁVA O VZÁJEMNÝCH VZTAZÍCH MEZI PROPOJENÝMI OSOBAMI

Ostatní újmy způsobené společností

Společnosti nevznikla žádná újma.

Tajné informace

Všechny informace a skutečnosti, které jsou součástí obchodního tajemství ovládající, ovládané osoby nebo ostatních propojených osob, jsou důvěrné, společně se všemi informacemi, které jakákoliv propojená osoba označí za důvěrné. Kromě výše uvedeného, všechny informace vztahující se k podnikání a ostatní související informace a skutečnosti, které by mohly být považovány za tajné a mohly by poškodit propojené osoby, jsou důvěrné.

V souladu s § 51 obchodního zákoníku (513/1991 Sb.) neobsahuje tato zpráva informace výše uvedeného charakteru, aby se zabránilo případným ztrátám ovládané i ovládající osoby.

Další informace


Smlouvy uzavřené s dceřinou společností Teplárna Liberec, a. s. jsou uvedeny ve výroční zprávě společnosti Teplárna Liberec a. s.

Další informace o plnění smluv lze nalézt v účetní závěrce ENERGIE Holding a. s., která je přílohou výroční zprávy společnosti.

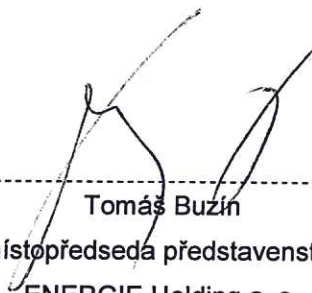
Závěr

Představenstvo společnosti ENERGIE Holding a.s. konstatuje, že za období 1.října 2010 – 30. září 2011 nevznikla společnosti ENERGIE Holding a. s. ze vztahů s propojenými osobami žádná újma.

V Praze, dne 28. března 2012



Ing. Petr Šimoník
předseda představenstva
ENERGIE Holding a. s.



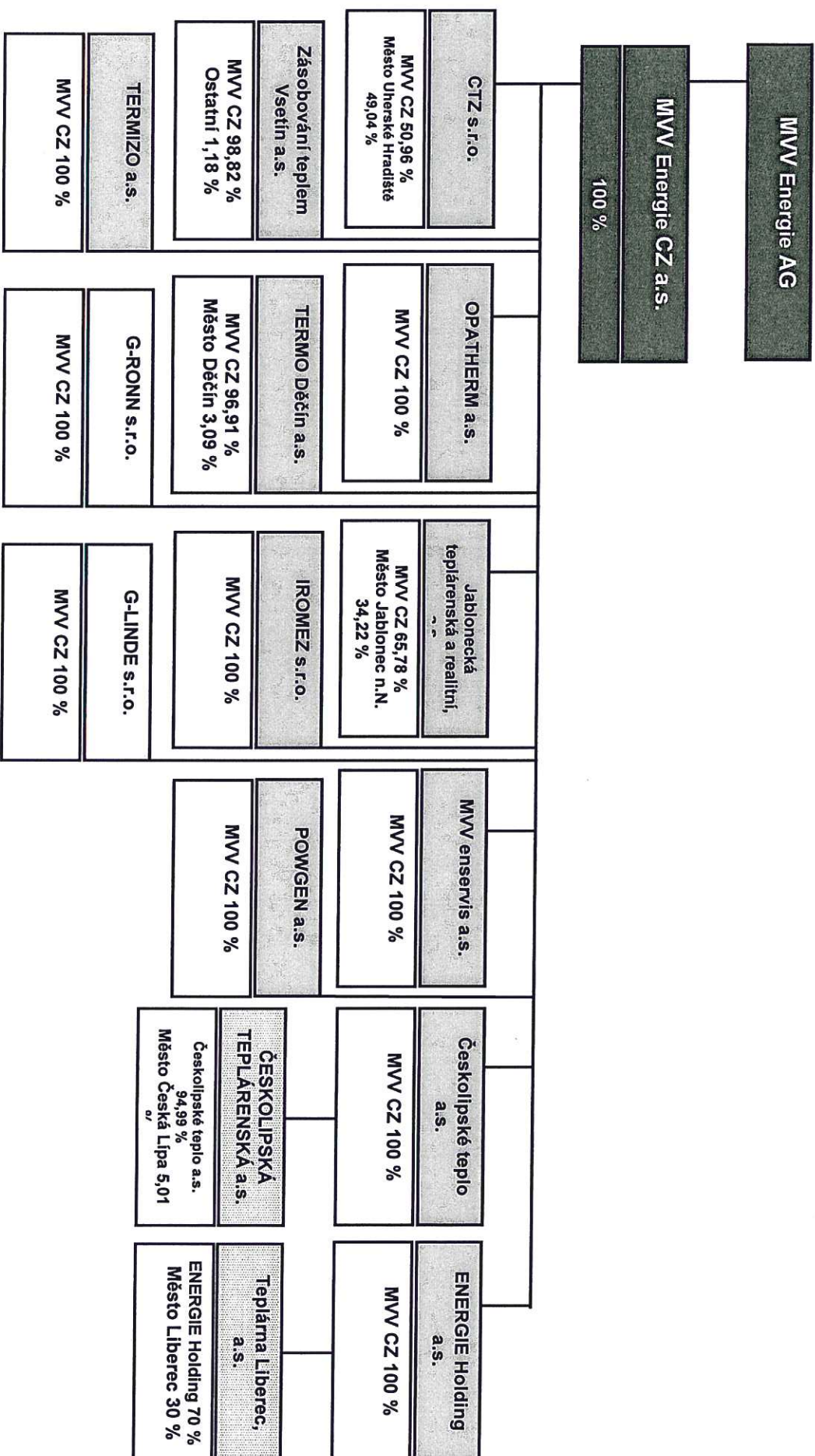
Tomáš Buzín
místopředseda představenstva
ENERGIE Holding a. s.

Příloha č. 1

Koncernová struktura skupiny MVV Energie CZ ke dni 30. 9. 2011.

4. ZPRÁVA O VZÁJEMNÝCH VZTAZÍCH MEZI PROPOJENÝMI OSOBAMI

Příloha 1 ke Zprávě o vztazích mezi propojenými osobami
 Koncernová struktura skupiny MVV Energie CZ ke dni 30. 9. 2011



5. ZPRÁVA DOZORČÍ RADY

Zpráva dozorčí rady ENERGIE Holding a.s. za finanční rok 2010/2011 (od 1.10.2010 do 30.9.2011)

Složení dozorčí rady společnosti v období 2010/2011 (od 1.10.2010 do 30.9.2011):

Předseda	Ing. Václav Hrach, Ph.D. Předseda představenstva společnosti MVV Energie CZ a.s., která je majoritním vlastníkem společnosti ENERGIE Holding a.s.
Mistopředseda	Ing. Libor Žižala Finanční manažer společnosti MVV Energie CZ a.s., která je majoritním vlastníkem společnosti ENERGIE Holding a.s.
Člen	Jiří Mareš Zaměstnanec společnosti ENERGIE Holding a.s.

Kontrolní činnost:

Při kontrolní činnosti dozorčí rada dohlížela na výkon působnosti představenstva a uskutečňování podnikatelské činnosti společnosti, pozornost věnovala oblasti ekonomiky společnosti, jejího financování a plnění podnikatelského plánu společnosti. Členové byli pravidelně informováni o zasedáních a usneseních představenstva a průběžně i o výsledcích hospodaření společnosti.

Od počátku vzniku společnosti je v návaznosti na stanovy společnosti aplikován model řízení, kdy je výrazně posílena pravomoc dozorčí rady včetně silné kontrolní pravomoci nad činností představenstva. Představenstvo je voleno dozorčí radou a je současně výkonným vrcholovým managementem a rozhoduje o obchodním vedení společnosti. Je povinno si pro určitá svá jednání zásadního významu vyžádat předchozí souhlas dozorčí rady. Dozorčí rada zvolila členy představenstva pro příslušné rámcové oblasti obchodního vedení společnosti.

Dozorčí rada vycházejíc z poznatků získaných během celého účetního období 2010/2011 konstatuje, že podnikatelská činnost společnosti ENERGIE Holding a.s. byla uskutečňována řádně.

Stanovisko k řádné účetní závěrce

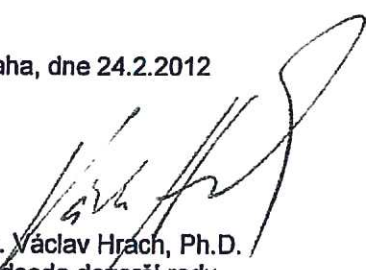
Dozorčí rada přezkoumala řádnou účetní závěrku za účetní období 2010/2011 (od 1.10.2010 do 30.9.2011) a projednala zprávu auditora PricewaterhouseCoopers Audit, s.r.o. Vzhledem k výroku auditora, že účetní závěrka podává věrný a poctivý obraz finanční pozice společnosti k 30.září 2011, jejího hospodaření a peněžních toků za rok končící 30.září 2011 v souladu s českými účetními předpisy, doporučuje dozorčí rada valné hromadě schválit účetní závěrku za hospodářský rok 2010/2011.

Stanovisko ke Zprávě o vztazích mezi propojenými osobami a k Výroční zprávě

Dozorčí rada přezkoumala Zprávu o vztazích mezi propojenými osobami a Výroční zprávu za účetní období 2010/2011 (od 1.10.2010 do 30.9.2011), vzala obě zprávy na vědomí a nemá k nim výhrady.

Tato Zpráva dozorčí rady byla projednána a schválena na zasedání dozorčí rady dne 24.2.2012.

Praha, dne 24.2.2012


Ing. Václav Hrach, Ph.D.
předseda dozorčí rady
ENERGIE Holding a.s.

6. ZPRÁVA NEZÁVISLÉHO AUDITRA O OVĚŘENÍ VÝROČNÍ ZPRÁVY



Zpráva nezávislého auditora

akcionáři společnosti ENERGIE Holding a.s.

Ověřili jsme účetní závěrku společnosti ENERGIE Holding a.s., identifikační číslo 27594301, se sídlem Kutvřtova 339/5, Praha 5 (dále „Společnost“) za rok končící 30. září 2011 uvedenou v kapitole 7 výroční zprávy, ke které jsme dne 26. října 2011 vydali výrok.

Zpráva o výroční zprávě

Ověřili jsme soulad ostatních informací obsažených ve výroční zprávě Společnosti za rok končící 30. září 2011 s výše uvedenou účetní závěrkou. Za správnost výroční zprávy odpovídá statutární orgán Společnosti. Naším úkolem je vydat na základě provedeného ověření výrok o souladu výroční zprávy s účetní závěrkou.

Úloha auditora

Ověření jsme provedli v souladu s Mezinárodními standardy auditu a související aplikační doložkou Komory auditorů České republiky. V souladu s těmito předpisy jsme povinni naplánovat a provést ověření tak, abychom získali přiměřenou jistotu, že ostatní informace obsažené ve výroční zprávě, které popisují skutečnosti, jež jsou též předmětem zobrazení v účetní závěrce, jsou ve všech významných ohledech v souladu s příslušnou účetní závěrkou. Jsme přesvědčeni, že provedené ověření poskytuje přiměřený podklad pro vyjádření našeho výroku.

Výrok

Podle našeho názoru jsou ostatní informace uvedené ve výroční zprávě Společnosti za rok končící 30. září 2011 ve všech významných ohledech v souladu s výše uvedenou účetní závěrkou.

Zpráva o ověření zprávy o vztazích

Dále jsme provedli prověrku příložené zprávy o vztazích mezi Společností a její ovládající osobou a mezi Společností a ostatními osobami ovládanými stejnou ovládající osobou za rok končící 30. září 2011 (dále „Zpráva“). Za úplnost a správnost Zprávy odpovídá statutární orgán Společnosti. Naší úlohou je vydat na základě provedené prověrky stanovisko k této zprávě.

Rozsah ověření

Ověření jsme provedli v souladu s Auditorským standardem č. 56 Komory auditorů České republiky. V souladu s tímto standardem jsme povinni naplánovat a provést prověrku s cílem získat omezenou jistotu, že Zpráva neobsahuje významné věcné nesprávnosti. Prověrka je omezena především na dotazování zaměstnanců Společnosti, na analytické postupy a výběrovým způsobem provedené prověření věcné správnosti údajů. Proto prověrka poskytuje nižší stupeň jistoty než audit. Audit jsme neprováděli, a proto nevyjadřujeme výrok auditora.

*PricewaterhouseCoopers Audit, s.r.o., Kateřinská 40/466, 120 00 Praha 2, Česká republika
T: +420 251 151 111, F: +420 251 156 111, www.pwc.com/cz*

PricewaterhouseCoopers Audit, s.r.o., se sídlem Kateřinská 40/466, 120 00 Praha 2, IČ: 40765521, zapsaná v obchodním rejstříku vedeném Městským soudem v Praze, oddíl C, vložka 3637 a v seznamu auditorů společností u Komory auditorů České republiky pod oprávněním číslo 021.



Akcionář společnosti ENERGIE Holding a.s.
Zpráva nezávislého auditora

Zpráva o ověření zprávy o vztazích (pokračování)

Závěr

Na základě naší prověrky jsme nezjistili žádné významné věcné nesprávnosti v údajích uvedených ve Zprávě sestavené v souladu s požadavky §66a obchodního zákoníku.

30. března 2012

PricewaterhouseCoopers Audit, s.r.o.
zastoupená

Ing. Petr Kříž
partner

Ing. Martina Chrámecká
statutární auditorka, oprávnění č. 2198

7. ZPRÁVA NEZÁVISLÉHO AUDITORA O OVĚŘENÍ ÚČETNÍ ZÁVĚRKY A ÚČETNÍ ZÁVĚRKA

ENERGIE HOLDING A.S.

**ZPRÁVA NEZÁVISLÉHO AUDITORA
A ÚČETNÍ ZÁVĚRKA**

30. ZÁŘÍ 2011



Zpráva nezávislého auditora

akcionáři společnosti ENERGIE Holding a.s.

Ověřili jsme přiloženou účetní závěrku společnosti ENERGIE Holding a.s., identifikační číslo 27594301, se sídlem Kutvirtova 339/5, Praha 5, Radlice (dále „Společnost“), tj. rozvahu k 30. září 2011, výkaz zisku a ztráty, přehled o změnách vlastního kapitálu a přehled o peněžních tocích za rok končící 30. září 2011 a přílohu, včetně popisu podstatných účetních pravidel (dále „účetní závěrka“).

Odpovědnost statutárního orgánu Společnosti za účetní závěrku

Statutární orgán Společnosti odpovídá za sestavení účetní závěrky podávající věrný a poctivý obraz v souladu s českými účetními předpisy a za takové vnitřní kontroly, které považuje za nezbytné pro sestavení účetní závěrky tak, aby neobsahovala významné nesprávnosti způsobené podvodem nebo chybou.

Úloha auditora

Naší úlohou je vydat na základě provedeného auditu výrok k této účetní závěrce. Audit jsme provedli v souladu se zákonem o auditorech platným v České republice, Mezinárodními standardy auditu a souvisejícími aplikačními doložkami Komory auditorů České republiky. V souladu s těmito předpisy jsme povinni dodržovat etické požadavky a naplánovat a provést audit tak, abychom získali přiměřenou jistotu, že účetní závěrka neobsahuje významné nesprávnosti.

Audit zahrnuje provedení auditorských postupů, jejichž cílem je získat důkazní informace o částkách a informacích uvedených v účetní závěrce. Výběr auditorských postupů závisí na úsudku auditora, včetně posouzení rizika významné nesprávnosti údajů uvedených v účetní závěrce způsobené podvodem nebo chybou. Při posuzování těchto rizik auditor zohledňuje vnitřní kontroly relevantní pro sestavení účetní závěrky podávající věrný a poctivý obraz. Cílem tohoto posouzení je navrhnout vhodné auditorské postupy, nikoli vyjádřit se k účinnosti vnitřních kontrol. Audit též zahrnuje posouzení vhodnosti použitých účetních pravidel, přiměřenosti účetních odhadů provedených vedením i posouzení celkové prezentace účetní závěrky.

*PricewaterhouseCoopers Audit, s.r.o., Kateřinská 40/466, 120 00 Praha 2, Česká republika
T: +420 251 151 111, F: +420 251 156 111, www.pwc.com/cz*

PricewaterhouseCoopers Audit, s.r.o., se sídlem Kateřinská 40/466, 120 00 Praha 2, IČ: 40765521, zapsaná v obchodním rejstříku vedeném Městským soudem v Praze, oddíl C, vložka 3637 a v seznamu auditorských společností u Komory auditorů České republiky pod oprávněním číslo 021.

(c) 2011 PricewaterhouseCoopers Audit, s.r.o. Všechna práva vyhrazena. "PwC" je značka, pod níž členské společnosti PricewaterhouseCoopers International Limited (PwCIL) podnikají a poskytují své služby. Společně tvoří světovou síť společností PwC. Každá společnost je samostatným právním subjektem a jednotlivé společnosti nezastupují síť PwCIL ani žádnou jinou členskou společnost. PwCIL neposkytuje žádné služby klientům. PwCIL neodpovídá za jednání či opomenutí jednotlivých společností sítě PwC, ani nemůže kontrolovat výkon jejich profesionální činnosti či je jakýmkoli způsobem ovlivňovat.



Akcionář společnosti ENERGIE Holding a.s.
Zpráva nezávislého auditora

Úloha auditora (pokračování)

Jsme přesvědčeni, že získané důkazní informace poskytují dostatečný a vhodný základ pro vyjádření našeho výroku.

Výrok

Podle našeho názoru účetní závěrka podává věrný a poctivý obraz finanční pozice Společnosti k 30. září 2011, jejího hospodaření a peněžních toků za rok končící 30. září 2011 v souladu s českými účetními předpisy.

26. října 2011

PricewaterhouseCoopers Audit, s.r.o.
zastoupená

Ing. Petr Kříž
partner

Ing. Martina Chrámecká
statutární auditorka, oprávnění č. 2198

Firma: ENERGIE Holding a.s.
 Identifikační číslo: 27594301
 Právní forma: Akciová společnost
 Předmět podnikání: Vyroba a rozvod tepla
 Rozvahový den: 30. září 2011
 Datum sestavení účetní závěrky: 26. října 2011

ROZVAHA
 (v celých tisících Kč)

Označení a	AKTIVA b	30.09.2011			30.09.2010
		Brutto 1	Korekce 2	Netto 3	Netto 4
	AKTIVA CELKEM	1 339 837	- 237 375	1 102 462	1 247 363
B.	Dlouhodobý majetek	1 186 902	- 237 047	949 855	1 013 099
B. I.	Dlouhodobý nehmotný majetek	28 161	- 2 937	25 224	20 108
B. I. 1.	Goodwill	3 092	- 2 937	155	773
B. I. 2.	Jiný dlouhodobý nehmotný majetek	25 069	0	25 069	19 335
B. II.	Dlouhodobý hmotný majetek	932 808	- 234 110	698 698	780 899
B. II. 1.	Pozemky	15 250	0	15 250	15 260
B. II. 2.	Stavby	615 263	- 143 331	471 932	533 874
B. II. 3.	Samostatné movité věci a soubory movitých věcí	300 664	- 89 891	210 773	230 769
B. II. 4.	Nedokončený dlouhodobý hmotný majetek	1 515	- 888	627	989
B. II. 5.	Poskytnuté zálohy na dlouhodobý hmotný majetek	116	0	116	7
B. III.	Dlouhodobý finanční majetek	225 933	0	225 933	212 092
B. III. 1.	Podíly v ovládaných a řízených osobách	225 933	0	225 933	212 092
C.	Oběžná aktiva	152 801	328	152 473	233 986
C. I.	Zásoby	24 139	0	24 139	27 100
C. I. 1.	Materiál	24 139	0	24 139	27 100
C. III.	Krátkodobé pohledávky	50 486	- 328	50 158	53 746
C. III. 1.	Pohledávky z obchodních vztahů	7 843	- 328	7 515	8 556
C. III. 2.	Stát - daňové pohledávky	725	0	725	725
C. III. 3.	Krátkodobé poskytnuté zálohy	12 814	0	12 814	13 930
C. III. 4.	Dohadné účty aktivní	29 104	0	29 104	30 528
C. III. 5.	Jiné pohledávky	0	0	0	6
C. IV.	Krátkodobý finanční majetek	78 176	0	78 176	153 141
C. IV. 1.	Peníze	17	0	17	136
C. IV. 2.	Účty v bankách	78 159	0	78 159	153 005
D. I.	Časové rozlišení	134	0	134	278
D. I. 1.	Náklady příštích období	134	0	134	278

Označení a	PASIVA b	30.09.2011	30.09.2010
		6	7
	PASIVA CELKEM	1 102 462	1 247 363
A.	Vlastní kapitál	398 207	506 719
A. II.	Základní kapitál	365 000	440 000
A. I. 1.	Základní kapitál	365 000	440 000
A. II.	Kapitálové fondy	- 3 821	- 17 662
A. II. 1.	Oceňovací rozdíly z přecenění majetku a závazků	- 3 821	- 17 662
A. III.	Rezervní fondy a ostatní fondy ze zisku	8 940	6 508
A. III. 1.	Zákonný rezervní fond	8 829	6 357
2.	Statutární a ostatní fondy	111	151
A. IV.	Výsledek hospodaření minulých let	17 662	28 415
A. IV. 1.	Nerozdělený zisk minulých let	17 662	28 415
A. V.	Výsledek hospodaření běžného účetního období (+/-)	10 426	49 458
B.	Cizí zdroje	696 884	733 737
B. I.	Rezervy	2 601	8 332
B. I. 1.	Rezerva na daň z příjmů	114	7 970
2.	Ostatní rezervy	2 387	362
B. II.	Dlouhodobé závazky	33 255	33 860
B. II. 1.	Odložený daňový závazek	33 255	33 860
B. III.	Krátkodobé závazky	98 617	97 368
B. III. 1.	Závazky z obchodních vztahů	15 348	8 975
2.	Závazky k zaměstnancům	1 399	1 199
3.	Závazky ze sociálního zabezpečení a zdravotního pojištění	704	615
4.	Stát - daňové závazky a dotace	25 284	19 489
5.	Krátkodobé přijaté zálohy	30 214	30 832
6.	Dohadné účty pasivní	25 668	36 258
B. IV.	Bankovní úvěry a výpomoci	582 510	594 177
B. IV. 1.	Bankovní úvěry dlouhodobé	529 594	562 510
2.	Krátkodobé bankovní úvěry	32 917	31 667
C. I.	Časové rozlišení	7 371	6 907
C. I. 1.	Výdaje příštích období	6 690	6 828
2.	Výnosy příštích období	681	79

IDENTIFIKACE AUDITORA
PricewaterhouseCoopers Audit, s.r.o.
 Kateřinská 40/466
 120 00 Praha 2
IČ 40786521, auditorské osvědčení 021

Firma: ENERGIE Holding a.s.
 Identifikační číslo: 27594301
 Právní forma: Akciová společnost
 Předmět podnikání: Výroba a rozvod tepla
 Rozvahový den: 30. září 2011
 Datum sestavení účetní závěrky: 26. října 2011

VÝKAZ ZISKU A ZTRÁTY
 (v celých tisících Kč)

Označení a	TEXT b	Skutečnost v účetním období	
		2011 1	2010 2
II.	Výkony	293 929	313 431
II. 1.	Tržby za prodej vlastních výrobků a služeb	293 929	313 431
B.	Výkonová spotřeba	143 119	139 052
B. 1.	Spotřeba materiálu a energie	108 907	104 456
B. 2.	Služby	34 212	34 596
	Přidaná hodnota	150 810	174 378
C.	Osobní náklady	28 901	25 567
C. 1.	Mzdové náklady	17 520	16 588
C. 2.	Odměny členům orgánů společnosti a družstva	4 107	2 164
C. 3.	Náklady na sociální zabezpečení a zdravotní pojištění	6 370	5 928
C. 4.	Sociální náklady	904	887
D.	Daně a poplatky	1 787	992
E.	Odpisy dlouhodobého nehmotného a hmotného majetku	34 954	34 658
III.	Tržby z prodeje dlouhodobého majetku a materiálu	6 882	6 589
III. 1.	Tržby z prodeje dlouhodobého majetku	6 825	6 567
III. 2.	Tržby z prodeje materiálu	57	22
F.	Zůstatková cena prodaného dlouhodobého majetku a materiálu	22	111
F. 1.	Zůstatková cena prodaného dlouhodobého majetku	22	111
G.	Zvýšení (+) / snížení (-) rezerv a opravných položek v provozní oblasti	52 419	31 284
IV.	Ostatní provozní výnosy	17 920	18 858
H.	Ostatní provozní náklady	17 563	17 820
	Provozní výsledek hospodářství	39 986	89 394
X.	Výnosové úroky	795	1 002
N.	Nákladové úroky	26 919	27 787
XI.	Ostatní finanční výnosy	0	13
O.	Ostatní finanční náklady	91	75
	Finanční výsledek hospodářství	- 26 215	- 26 847
Q.	Daň z příjmů za běžnou činnost	3 325	13 089
Q. 1.	- splatná	3 930	7 970
Q. 2.	- odložená	- 605	5 119
	Výsledek hospodářství za běžnou činnost	10 426	49 458
	Výsledek hospodářství za účetní období	10 426	49 458
	Výsledek hospodářství před zdaněním	13 751	62 547

ENERGIE HOLDING A.S.

PŘEHLED O ZMĚNÁCH VLASTNÍHO KAPITÁLU

ROK KONČÍCÍ 30. ZÁŘÍ 2011

	Základní kapitál	Zákonný rezervní fond	Oceňovací rozdíly z přecenění	Sociální fond	Nerozdělený zisk	Celkem
	tis. Kč	tis. Kč	tis. Kč	tis. Kč	tis. Kč	tis. Kč
Zůstatek k 1. říjnu 2009	440 000	3 061	- 25 926	140	65 915	483 190
Příděl do rezervního fondu	0	3 296	0	0	- 3 296	0
Přecenění finanční investice na reálnou hodnotu	0	0	8 264	0	0	8 264
Vyplacené dividendy	0	0	0	0	- 33 934	- 33 934
Příděl do sociálního fondu	0	0	0	270	- 270	0
Čerpání ze sociálního fondu	0	0	0	- 259	0	- 259
Zisk za účetní období	<u>0</u>	<u>0</u>	<u>0</u>	<u>0</u>	<u>49 458</u>	<u>49 458</u>
Zůstatek k 30. září 2010	440 000	6 357	- 17 662	151	77 873	506 719
Příděl do rezervního fondu	0	2 472	0	0	- 2 472	0
Přecenění finanční investice na reálnou hodnotu	0	0	13 841	0	0	13 841
Vyplacené dividendy	0	0	0	0	- 57 468	- 57 468
Příděl do sociálního fondu	0	0	0	271	- 271	0
Čerpání ze sociálního fondu	0	0	0	- 311	0	- 311
Zisk za účetní období	0	0	0	0	10 426	10 426
Snížení základního kapitálu	<u>- 75 000</u>	<u>0</u>	<u>0</u>	<u>0</u>	<u>0</u>	<u>- 75 000</u>
Zůstatek k 30. září 2011	<u>365 000</u>	<u>8 829</u>	<u>- 3 821</u>	<u>111</u>	<u>28 088</u>	<u>398 207</u>

ENERGIE HOLDING A.S.

PŘEHLED O PENĚŽNÍCH TOCÍCH

ROK KONČÍCÍ 30. ZÁŘÍ 2011

	<u>2011</u>	<u>2010</u>
	tis. Kč	tis. Kč
<u>Peněžní toky z provozní činnosti</u>		
Účetní zisk z běžné činnosti před zdaněním	13 751	62 547
A.1 Úpravy o nepeněžní operace:		
A.1.1 Odpisy stálých aktiv	34 954	34 658
A.1.2 Změna stavu opravných položek a rezerv	52 419	31 284
A.1.3 Zisk z prodeje stálých aktiv	-6 803	- 6 456
A.1.4 Vyúčtované nákladové (+) a výnosové (-) úroky	26 124	26 785
A.1.5 Úpravy o ostatní nepeněžní operace	<u>0</u>	<u>2 670</u>
A* Čistý peněžní tok z provozní činnosti před zdaněním a změnami pracovního kapitálu	120 445	151 488
A.2 Změny stavu nepeněžních složek pracovního kapitálu:		
A.2.1 Změna stavu pohledávek a přechodných účtů aktiv	3 589	- 2 807
A.2.2 Změna stavu krátkodobých závazků a přechodných účtů pasiv	5 204	- 2 550
A.2.3 Změna stavu zásob	<u>2 961</u>	<u>- 3 263</u>
A** Čistý peněžní tok z provozní činnosti před zdaněním	132 179	142 868
A.3 Úroky vyplacené	-27 057	- 28 238
A.4 Úroky přijaté	795	1 002
A.5 Zaplacená daň z příjmu za běžnou činnost	<u>-11 786</u>	<u>0</u>
A*** Čistý peněžní tok z provozní činnosti	<u>94 131</u>	<u>115 632</u>

ENERGIE HOLDING A.S.

PŘEHLED O PENĚŽNÍCH TOCÍCH (pokračování)

ROK KONČÍCÍ 30. ZÁŘÍ 2011

	<u>2011</u>	<u>2010</u>	
	tis. Kč	tis. Kč	
<u>Peněžní toky z investiční činnosti</u>			
B.1	Výdaje spojené s nabytím stálých aktiv	- 11 476	- 39 792
B.2	Příjmy z prodeje stálých aktiv	6 825	6 567
B.3	Půjčky a úvěry spřízněným osobám	<u>0</u>	<u>71 609</u>
B***	Čistý peněžní tok z investiční činnosti	<u>- 4 651</u>	<u>38 384</u>
<u>Peněžní toky z finanční činnosti</u>			
C.1	Změna stavu dlouhodobých a krátkodobých závazků	- 31 666	- 60 834
C.2	Změna stavu vlastního kapitálu:		
C.2.1	Snížení základního kapitálu	- 75 000	0
C.2.2	Přímé platby na vrub fondů – čerpání sociálního fondu	- 311	- 259
C.2.3	Vyplacené dividendy	<u>- 57 468</u>	<u>- 33 934</u>
C***	Čistý peněžní tok z finanční činnosti	<u>-164 445</u>	<u>- 95 027</u>
	Čisté zvýšení / snížení peněžních prostředků a peněžních ekvivalentů	- 74 965	58 989
	Stav peněžních prostředků a peněžních ekvivalentů na počátku roku	<u>153 141</u>	<u>94 152</u>
	Stav peněžních prostředků a peněžních ekvivalentů na konci roku	<u>78 176</u>	<u>153 141</u>

ENERGIE HOLDING A.S.

PŘÍLOHA ÚČETNÍ ZÁVĚRKY

ROK KONČÍCÍ 30. ZÁŘÍ 2011

1 VŠEOBECNÉ INFORMACE

ENERGIE Holding a.s. (dále „Společnost“) byla zapsána do obchodního rejstříku dne 27. září 2006 a její sídlo je na Kutvirtova 339/5, Praha 5.

Předmětem podnikání Společnosti je výroba a rozvod tepelné energie. Identifikační číslo Společnosti je 275 94 301.

Složení představenstva k 30. září 2011 bylo následující:

	<u>Funkce</u>
Ing. Petr Šimoník	předseda (jmenován od 15. června 2011)
Tomáš Buzín	místopředseda (jmenován od 27. července 2011)

Složení představenstva k 30. září 2010 bylo následující:

	<u>Funkce</u>
Ing. Bohumír Fila	předseda (zánik funkce od 15. června 2011)
Ing. Miroslav Tůma	místopředseda (zánik funkce od 27. července 2011)

Složení dozorčí rady k 30. září 2011 a k 30. září 2010 bylo následující:

	<u>Funkce</u>
Ing. Václav Hrach, PhD.	předseda
Ing. Libor Žížala	místopředseda
Jiří Mareš	člen

Společnost je členěna následujícím způsobem – Společnost má čtyři provozovny:

- 1) Litoměřice
- 2) Louny
- 3) Mimoň
- 4) Správa majetku Liberec

Provozovny Litoměřice, Louny a Mimoň se zabývají výrobou a dodávkami tepla. Provozovna Liberec se zabývá pronájmem majetku.

Společnost je řízena představenstvem společnosti z provozovny v Litoměřicích.

ENERGIE HOLDING A.S.

PŘÍLOHA ÚČETNÍ ZÁVĚRKY

ROK KONČÍCÍ 30. ZÁŘÍ 2011

2 ÚČETNÍ POSTUPY

(a) Základní zásady zpracování účetní závěrky

Účetní závěrka je sestavena v souladu s účetními předpisy platnými v České republice a je sestavena v historických cenách kromě níže uvedených případů.

(b) Dlouhodobý nehmotný majetek

Nehmotný majetek, jehož doba použitelnosti je delší než 1 rok a pořizovací cena převyšuje 60 tis. Kč za položku, je považován za dlouhodobý nehmotný majetek.

Goodwill, který vznikl při pořízení Teplárna Liberec a.s. představuje rozdíl mezi oceněním nabytého podniku ve smyslu obchodního zákoníku a souhrnem jeho individuálně přeceněných složek majetku sníženým o převzaté závazky. Goodwill se odpisuje rovnoměrně po dobu 5 let.

Emisní povolenky Společnost účtuje v rámci ostatního dlouhodobého nehmotného majetku.

Emisní povolenky přidělené Národním alokačním plánem jsou zaúčtovány na účet ostatního dlouhodobého nehmotného majetku proti účtové skupině zúčtování daní a dotací, k datu jejich připsání na účet v registru emisních povolenek v České republice.

Přidělené emisní povolenky jsou oceňovány reprodukční pořizovací cenou.

Závazek z emisních povolenek je rozpouštěn do „Ostatních provozních výnosů“ ve věcné a časové souvislosti s náklady.

Účtování spotřeby emisních povolenek je prováděno měsíčně na základě odborného odhadu skutečných emisí CO₂ za dané období proti účtům ostatních provozních nákladů.

Úbytky emisních povolenek jsou účtovány do nákladů jednotlivě.

O prodeji emisních povolenek je účtováno v rámci provozních výnosů „Tržby z prodeje dlouhodobého majetku“ ve výši prodejní ceny.

ENERGIE HOLDING A.S.

PŘÍLOHA ÚČETNÍ ZÁVĚRKY

ROK KONČÍCÍ 30. ZÁŘÍ 2011

2 ÚČETNÍ POSTUPY (pokračování)

(c) Dlouhodobý hmotný majetek

Hmotný majetek, jehož doba použitelnosti je delší než 1 rok a pořizovací cena převyšuje 40 tis. Kč za položku, je považován za dlouhodobý hmotný majetek.

Nakoupený dlouhodobý hmotný majetek je prvotně vykázán v pořizovacích cenách, které zahrnují cenu pořízení a náklady s jeho pořízením související.

Dlouhodobý hmotný majetek, jehož doba použitelnosti je delší než jeden rok a pořizovací cena dosahuje hodnoty nižší než 40 tis. Kč a vyšší než 5 tis. Kč, je klasifikován jako drobný dlouhodobý hmotný majetek.

Dlouhodobý hmotný majetek s výjimkou pozemků, které se neodpisují, je odpisován metodou rovnoměrných odpisů na základě jeho předpokládané doby životnosti následujícím způsobem:

Budovy a stavby	44 - 55 let
Stroje a zařízení	8 - 20 let
Inventář	4 roky
Motorová vozidla	3 - 7 let
Informační technologie	8 let

Odpisový plán je v průběhu používání dlouhodobého hmotného majetku aktualizován na základě očekávané doby životnosti.

Pokud zůstatková hodnota aktiva přesahuje jeho odhadovanou zpětně získatelnou částku, je jeho zůstatková hodnota snížena na tuto částku prostřednictvím opravné položky. Zpětně získatelná částka je stanovena na základě očekávaných budoucích peněžních toků generovaných daným aktivem.

Náklady na opravy a údržbu dlouhodobého hmotného majetku se účtují přímo do nákladů. Technické zhodnocení dlouhodobého hmotného majetku je aktivováno.

Drobný hmotný majetek v pořizovací ceně od 1 tis. Kč do 5 tis. Kč za položku je považován za zásoby a účtován do nákladů při spotřebě.

ENERGIE HOLDING A.S.

PŘÍLOHA ÚČETNÍ ZÁVĚRKY

ROK KONČÍCÍ 30. ZÁŘÍ 2011

2 ÚČETNÍ POSTUPY (pokračování)

(d) Podíly v ovládaných a řízených osobách

Podíly v ovládaných a řízených osobách představují majetkové účasti v podnicích, které jsou ovládané nebo řízené Společností (dále též „dceřiná společnost“).

Podíly v dceřiných společnostech jsou oceněny metodou ekvivalence. Podle této metody je majetková účast při pořízení oceněna pořizovací cenou, která je upravována na hodnotu odpovídající míře účasti Společnosti na vlastním kapitálu v dceřiné společnosti k rozvahovému dni. Přecenění podílu metodou ekvivalence je účtováno proti vlastnímu kapitálu Společnosti.

(e) Zásoby

Nakoupené zásoby jsou oceňovány pořizovací cenou sníženou o opravnou položku. Pořizovací cena zahrnuje veškeré náklady související s pořízením těchto zásob (zejména dopravné, clo, atd.). Pro úbytky nakoupených zásob užívá Společnost metodu váženého průměru. Případné snížení hodnoty zásob je zohledněné opravnou položkou.

(f) Pohledávky

Pohledávky jsou vykázány v nominální hodnotě snížené o opravnou položku k pochybným pohledávkám. Opravná položka k pohledávkám je vytvořena na základě věkové struktury pohledávek a individuálního posouzení bonity dlužníků. Společnost nevytváří opravné položky k pohledávkám za spřízněnými stranami.

(g) Přepočítání cizích měn

Transakce prováděné v cizích měnách jsou přepočteny a zaúčtovány devizovým kursem platným v den transakce.

Všechny zůstatky peněžních aktiv, pohledávek a závazků vedených v cizích měnách byly přepočteny devizovým kursem zveřejněným Českou národní bankou k rozvahovému dni. Všechny kurzové zisky a ztráty z přepočtu peněžních aktiv, pohledávek a závazků jsou účtovány do výkazu zisku a ztráty.

ENERGIE HOLDING A.S.

PŘÍLOHA ÚČETNÍ ZÁVĚRKY

ROK KONČÍCÍ 30. ZÁŘÍ 2011

2 ÚČETNÍ POSTUPY (pokračování)

(h) Výnosy

Tržby z prodeje tepelné energie Společnost fakturuje měsíčně na základě skutečných odběrů – odečtů fakturačních měřidel. Od 1. ledna 2010 Společnost fakturuje prodeje tepelné energie za cenu dvousložkovou (fixní a variabilní složka).

Tržby za pronájem jsou fakturovány měsíčně, ale také zaúčtovány měsíčními dohadnými položkami, dle smluv o pronájmu, s vyúčtováním ke konci účetního období.

Tržby za služby jsou zaúčtovány k datu poskytnutí služeb a jsou vykázány po odečtení slev a daně z přidané hodnoty.

(i) Rezervy

Společnost tvoří rezervy, pokud má současný závazek, je pravděpodobné, že bude na vypořádání tohoto závazku třeba vynaložit vlastní zdroje a existuje spolehlivý odhad výše závazku.

Společnost vykazuje v rezervách kromě jiného nesplacený závazek z titulu daně z příjmů proti daňovému nákladu. Pokud zálohy na daň z příjmů převyšují odhadovanou splatnou daň, příslušný rozdíl je vykázán jako krátkodobá pohledávka.

(j) Úrokové náklady

Veškeré úrokové náklady jsou účtovány do nákladů.

(k) Odložená daň

Odložená daň se vykazuje u všech přechodných rozdílů mezi zůstatkovou hodnotou aktiva nebo závazku v rozvaze a jejich daňovou hodnotou. Odložená daňová pohledávka je zaúčtována, pokud je pravděpodobné, že ji bude možné daňově uplatnit v budoucnosti.

ENERGIE HOLDING A.S.

PŘÍLOHA ÚČETNÍ ZÁVĚRKY

ROK KONČÍCÍ 30. ZÁŘÍ 2011

2 ÚČETNÍ POSTUPY (pokračování)

(l) Spřízněné strany

Spřízněnými stranami Společnosti se rozumí:

- strany, které přímo nebo nepřímo mohou uplatňovat podstatný nebo rozhodující vliv u Společnosti, a společností, kde tyto strany mají rozhodující vliv;
- členové statutárních, dozorčích a řídicích orgánů Společnosti, nebo její mateřské společnosti a osoby blízké těmto osobám, včetně podniků, kde tiito členové a osoby mají podstatný nebo rozhodující vliv;
- dceřiné společnosti.

Významné transakce a zůstatky se spřízněnými stranami, jsou uvedeny v poznámce 15.

(m) Přehled o peněžních tocích

Společnost sestavila přehled o peněžních tocích s využitím nepřímé metody. Peněžní ekvivalenty představují krátkodobý likvidní majetek, který lze snadno a pohotově převést na předem známou částku hotovosti.

(n) Následné události

Dopad událostí, které nastaly mezi rozvahovým dnem a dnem sestavení účetní závěrky, je zachycen v účetních výkazech v případě, že tyto události poskytly doplňující informace o skutečnostech, které existovaly k rozvahovému dni.

V případě, že mezi rozvahovým dnem a dnem sestavení účetní závěrky došlo k významným událostem představujícím skutečnosti, které nastaly po rozvahovém dni, jsou důsledky těchto událostí popsány v příloze účetní závěrky, ale nejsou zaúčtovány v účetních výkazech.

(o) Finanční deriváty

Deriváty vložené do jiných finančních nástrojů nejsou samostatně vykazovány a oceňovány.

ENERGIE HOLDING A.S.

PŘÍLOHA ÚČETNÍ ZÁVĚRKY

ROK KONČÍCÍ 30. ZÁŘÍ 2011

3 DLOUHODOBÝ NEHMOTNÝ MAJETEK

Pořizovací cena

	<u>1. října 2010</u>	<u>Přírůstky / přeúčtování</u>	<u>Vyřazení</u>	<u>30. září 2011</u>
	tis. Kč	tis. Kč	tis. Kč	tis. Kč
Goodwill	3 092	0	0	3 092
Emisní povolenky	<u>19 335</u>	<u>26 370</u>	<u>20 636</u>	<u>25 069</u>
Celkem	<u>22 427</u>	<u>26 370</u>	<u>20 636</u>	<u>28 161</u>

Oprávky

Goodwill	<u>2 319</u>	<u>618</u>	<u>0</u>	<u>2 937</u>
Celkem	<u>2 319</u>	<u>618</u>	<u>0</u>	<u>2 937</u>
Zůstatková hodnota	<u>20 108</u>			<u>25 224</u>

Emisní povolenky vykázané v rozvaze v rámci dlouhodobého nehmotného majetku k 30. září 2011 představují 69 622 ks nespotřebovaných emisních povolenek EUA (2010: 58 741 ks nespotřebovaných emisních povolenek EUA) přidělených Společnosti Národním alokačním plánem.

Oproti tomuto dlouhodobému aktivu je zachycen závazek vůči státu z titulu dotace ve stejné výši.

ENERGIE HOLDING A.S.

PŘÍLOHA ÚČETNÍ ZÁVĚRKY

ROK KONČÍCÍ 30. ZÁŘÍ 2011

3 DLOUHODOBÝ NEHMOTNÝ MAJETEK (pokračování)

Pořizovací cena

	<u>1. října 2009</u>	<u>Přírůstky / přeúčtování</u>	<u>Vyřazení</u>	<u>30. září 2010</u>
	tis. Kč	tis. Kč	tis. Kč	tis. Kč
Goodwill	3 092	0	0	3 092
Emisní povolenky	<u>14 797</u>	<u>20 526</u>	<u>- 15 988</u>	<u>19 335</u>
Celkem	<u>17 889</u>	<u>20 526</u>	<u>- 15 988</u>	<u>22 427</u>

Oprávky

Goodwill	<u>1 700</u>	<u>619</u>	<u>0</u>	<u>2 319</u>
Celkem	<u>1 700</u>	<u>619</u>	<u>0</u>	<u>2 319</u>
Zůstatková hodnota	<u>16 189</u>			<u>20 108</u>

ENERGIE HOLDING A.S.

PŘÍLOHA ÚČETNÍ ZÁVĚRKY

ROK KONČÍCÍ 30. ZÁŘÍ 2011

4 DLOUHODOBÝ HMOTNÝ MAJETEK

Pořizovací cena

	<u>1. října 2010</u>	<u>Přírůstky / přeúčtování</u>	<u>Vyřazení</u>	<u>30. září 2011</u>
	tis. Kč	tis. Kč	tis. Kč	tis. Kč
Pozemky	15 260	0	10	15 250
Budovy a stavby	613 944	1 325	6	615 263
Samostatné movité věci a soubory movitých věcí	302 269	441	2 046	300 664
Nedokončený majetek	989	2 281	1 755	1 515
Poskytnuté zálohy	7	116	7	116
Celkem	<u>932 469</u>	<u>4 163</u>	<u>3 824</u>	<u>932 808</u>

Oprávký

Budovy a stavby	49 013	13 923	6	62 930
Samostatné movité věci a soubory movitých věcí	<u>71 500</u>	<u>20 425</u>	<u>2 034</u>	<u>89 891</u>
Celkem	<u>120 513</u>	<u>34 348</u>	<u>2 040</u>	<u>152 821</u>
Opravné položky	<u>31 057</u>	<u>50 232</u>	<u>0</u>	<u>81 289</u>
Zůstatková hodnota	<u>780 899</u>			<u>698 698</u>

Tvorba opravné položky k majetku ve fiskálním roce 2011 a 2010 byla vyvolána budoucími očekávanými investicemi v rámci modernizace sítě zásobování teplem v Liberci, při níž dojde k vyřazení nepotřebného majetku.

ENERGIE HOLDING A.S.

PŘÍLOHA ÚČETNÍ ZÁVĚRKY

ROK KONČÍCÍ 30. ZÁŘÍ 2011

4 DLOUHODOBÝ HMOTNÝ MAJETEK (pokračování)

Pořizovací cena

	<u>1. října 2009</u>	<u>Přírůstky / přeúčtování</u>	<u>Vyřazení</u>	<u>30. září 2010</u>
	tis. Kč	tis. Kč	tis. Kč	tis. Kč
Pozemky	15 155	120	- 15	15 260
Budovy a stavby	578 514	35 466	- 36	613 944
Samostatné movité věci a soubory movitých věcí	270 808	31 683	- 222	302 269
Nedokončený majetek	17 315	50 943	- 67 269	989
Poskytnuté zálohy	<u>6 013</u>	<u>11 887</u>	<u>- 17 893</u>	<u>7</u>
Celkem	<u>887 805</u>	<u>130 099</u>	<u>- 85 435</u>	<u>932 469</u>

Oprávky

Budovy a stavby	35 339	13 677	- 3	49 013
Samostatné movité věci a soubory movitých věcí	<u>51 297</u>	<u>20 362</u>	<u>- 159</u>	<u>71 500</u>
Celkem	<u>- 86 636</u>	<u>34 039</u>	<u>- 162</u>	<u>120 513</u>
Opravné položky	<u>301</u>	<u>30 756</u>	<u>0</u>	<u>31 057</u>
Zůstatková hodnota	<u>800 868</u>			<u>780 899</u>

ENERGIE HOLDING A.S.

PŘÍLOHA ÚČETNÍ ZÁVĚRKY

ROK KONČÍCÍ 30. ZÁŘÍ 2011

5 PODÍLY V OVLÁDANÝCH A ŘÍZENÝCH OSOBÁCH

Společnost ovládá Teplárnu Liberec, a.s., se sídlem tř. Dr. Milady Horákové 641/34a, 460 01 Liberec 4.

	Počet <u>Akcí</u>	Nominální <u>hodnota</u> tis. Kč	Pořizovací <u>cena</u> tis. Kč	Účetní <u>hodnota</u> tis. Kč	Podíl na základním <u>kapitálu</u> %	Výsledek hospodaření <u>v roce 2011</u> tis. Kč	Vlastní kapitál <u>30. září 2011</u> tis. Kč	Příjem z dividend <u>v roce 2011</u> tis. Kč
K 30. září 2011	70	2 900	229 764	225 933	70	19 773	322 761	0
K 30. září 2010	70	2 900	229 754	212 092	70	10 940	302 988	0

U uvedené dceřiné společnosti není rozdíl mezi procentem podílu na vlastnictví a procentem podílu na hlasovacích právech.

6 ZÁSoby

Zásoby společnosti jsou tvořeny zejména palivovými zásobami, tj. zásobami uhlí a zásobami mazutu (TTO). Dále jsou zásoby tvořeny náhradními díly k technologiím Společnosti.

Společnost netvořila k 30. září 2011 a 2010 žádnou opravnou položku k zásobám.

7 POHLEDÁVKY

Nezaplacené pohledávky z obchodních vztahů nejsou zajištěny a žádná z nich nemá splatnost delší než 1 rok.

Pohledávky po splatnosti k 30. září 2011 činily 3 394 tis. Kč (30. září 2010: 1 095 tis. Kč).

Opravná položka k pohledávkám k 30. září 2011 činila 328 tis. Kč (30. září 2010: 166 tis. Kč).

ENERGIE HOLDING A.S.

PŘÍLOHA ÚČETNÍ ZÁVĚRKY

ROK KONČÍCÍ 30. ZÁŘÍ 2011

7 POHLEDÁVKY (pokračování)

Krátkodobé poskytnuté zálohy k 30. září 2011 ve výši 12 814 tis. Kč (30. září 2010: 13 930 tis. Kč) představují zejména zálohy na plyn, vodu a elektřinu.

Pohledávky a závazky z titulu nevyfakturovaných dodávek a přijaté zálohy

Společnost vykazovala následující částky nevyfakturovaných dodávek tepla, v rámci dohadných účtů aktivních, a přijatých záloh za prodané teplo a teplou vodu:

	<u>30. září 2011</u>	<u>30. září 2010</u>
	tis. Kč	tis. Kč
Pohledávky z titulu nevyfakturované dodávky tepla a teplé vody	28 950	30 097
Přijaté zálohy	<u>- 30 214</u>	<u>- 30 832</u>
Čistá hodnota závazku	<u>- 1 264</u>	<u>- 735</u>

8 VLASTNÍ KAPITÁL

Společnost je plně vlastněna společností MVV Energie CZ a.s., zapsanou v České republice, a mateřská společnost celé skupiny je společnost MVV Energie AG, zapsaná v Německu.

Z rozhodnutí valné hromady došlo dne 25. ledna 2011 ke snížení základního kapitálu o 75 000 tis. Kč. Důvodem snížení byla optimalizace struktury a výše vlastního kapitálu společnosti a uvolnění přebytečného provozního kapitálu, který byl vyplacen jedinému akcionáři.

Zákonný rezervní fond je tvořen ze zisku Společnosti podle zákona a nelze jej rozdělit mezi akcionáře, ale lze jej použít výhradně k úhradě ztrát.

ENERGIE HOLDING A.S.

PŘÍLOHA ÚČETNÍ ZÁVĚRKY

ROK KONČÍCÍ 30. ZÁŘÍ 2011

8 VLASTNÍ KAPITÁL (pokračování)

Schválené a vydané akcie

	<u>30. září 2011</u>		<u>30. září 2010</u>	
	<u>Počet</u>	<u>Účetní hodnota</u> tis. Kč	<u>Počet</u>	<u>Účetní hodnota</u> tis. Kč
Kmenová akcie plně splacená	<u>1</u>	<u>365 000</u>	<u>1</u>	<u>440 000</u>

Zisk po zdanění ve výši 49 458 tis. Kč za rok 2010 byl schválen a rozdělen valnou hromadou dne 4. ledna 2011.

9 REZERVY

	<u>30. září 2011</u>	<u>30. září 2010</u>
	tis. Kč	tis. Kč
Daň z příjmů	114	7 970
Ostatní rezervy	<u>2 387</u>	<u>362</u>
Rezervy celkem	<u>2 501</u>	<u>8 332</u>

K 30. září 2011 byly zálohy na daň z příjmu ve výši 3 929 tis. Kč započteny s rezervou na daň z příjmu ve výši 4 043 tis. Kč a vykázány v rozvaze jako výsledná Rezerva na daň z příjmu ve výši 114 tis. Kč.

ENERGIE HOLDING A.S.

PŘÍLOHA ÚČETNÍ ZÁVĚRKY

ROK KONČÍCÍ 30. ZÁŘÍ 2011

10 ZÁVAZKY A BUDOUCÍ ZÁVAZKY

Závazky z obchodních vztahů a jiné závazky nebyly zajištěny žádným majetkem Společnosti a nemají splatnost delší než 1 rok.

Závazky po splatnosti k 30. září 2011 činily 85 tis. Kč (30. září 2010: 1 253 tis. Kč). Společnost nemá žádné závazky po splatnosti ze sociálního nebo zdravotního pojištění ani žádné jiné závazky po splatnosti k finančním úřadům či jiným státním institucím.

K datu sestavení účetní závěrky Společnost evidovala na účtu zúčtování daní a dotací zůstatek ve výši 25 069 tis. Kč, který představuje emisní povolenky nespotřebované k tomuto datu (30. září 2010: 19 335 tis. Kč) viz poznámka 3.

Dohadné účty pasivní k 30. září 2011 ve výši 25 668 tis. Kč (30. září 2010: 36 258 tis. Kč) představují zejména nevyfakturované dodávky hmotného majetku, uhlí, elektřiny, mazutu, plynu, služeb.

Výdaje příštích období k 30. září 2011 ve výši 6 690 tis. Kč (30. září 2010: 6 828 tis. Kč) představují nezaplacené úroky z úvěru.

ENERGIE HOLDING A.S.

PŘÍLOHA ÚČETNÍ ZÁVĚRKY

ROK KONČÍCÍ 30. ZÁŘÍ 2011

11 ÚVĚRY A OSTATNÍ PŮJČKY

	<u>30. září 2011</u>	<u>30. září 2010</u>
	tis. Kč	tis. Kč
Jiné bankovní úvěry splatné do jednoho roku (včetně části dlouhodobých úvěrů splatné do 1 roku)	32 917	31 667
Dlouhodobé bankovní úvěry se splatností 1 - 5 let	152 917	144 166
Dlouhodobé bankovní úvěry se splatností více než 5 let	<u>376 677</u>	<u>418 344</u>
Bankovní úvěry a kontokorenty celkem	<u>562 511</u>	<u>594 177</u>

Dlouhodobé bankovní úvěry lze rozčlenit takto:

	<u>Záruka</u>	<u>Úroková sazba</u>	<u>Zůstatek</u> <u>k 30. září 2011</u>
		%	tis. Kč
Česká spořitelna a.s.	Majetek, pohledávky, akcie	6M PRIBOR+1,2% p.a.	286 667
Česká spořitelna a.s.	Majetek, pohledávky, akcie	6M PRIBOR+1,25% p.a.	95 844
Česká spořitelna a.s.	Majetek, pohledávky, akcie	6M PRIBOR+1,35% p.a.	<u>180 000</u>
Celkem			<u>562 511</u>

Určité položky pozemků, budova zařízení byly použity jako bankovní zástava k úvěrům. Celková zůstatková hodnota zastaveného majetku k 30. září 2011 činila 656 013 tis. Kč (30. září 2010: 725 804 tis. Kč). Dále jsou zastaveny pohledávky (k 30. září 2011 v hodnotě 6 533 tis. Kč; 30. září 2010: 7 901 tis. Kč) a finanční investice ve společnosti Teplárna Liberec a.s. (k 30. září 2011 ve výši 225 933 tis. Kč; 30. září 2010: 212 092 tis. Kč).

Jako zástava úvěru byly použity i cenné papíry Společnosti ve vlastnictví MVV Energie CZ a.s.

K poskytnutým úvěrům se vztahují jisté smluvní podmínky. Porušení těchto smluvních podmínek může vést k okamžité splatnosti úvěrů. Společnost k 30. září 2011 tyto podmínky plní.

ENERGIE HOLDING A.S.
PŘÍLOHA ÚČETNÍ ZÁVĚRKY
ROK KONČÍCÍ 30. ZÁŘÍ 2011

12 DAŇ Z PŘÍJMŮ

Daňový náklad zahrnuje:

	<u>2011</u>	<u>2010</u>
	tis. Kč	tis. Kč
Splatnou daň (2011: 19 %, 2010: 20 %)	3 930	7 970
Odloženou daň	<u>- 605</u>	<u>5 119</u>
Celkem daňový náklad	<u>3 325</u>	<u>13 089</u>

Odložená daň byla vypočtena s použitím sazby daně 19 % (daňová sazba pro roky 2011 a následující).

Odložený daňový závazek lze analyzovat následovně:

	<u>30. září 2011</u>	<u>30. září 2010</u>
	tis. Kč	tis. Kč
Rozdíl mezi účetní a daňovou zůstatkovou hodnotou dlouhodobého majetku	- 49 153	- 40 002
Rezervy a opravné položky	15 445	5 901
Ostatní přechodné rozdíly	<u>453</u>	<u>241</u>
Čistá odložený daňový závazek (-)	<u>- 33 255</u>	<u>- 33 860</u>

ENERGIE HOLDING A.S.

PŘÍLOHA ÚČETNÍ ZÁVĚRKY

ROK KONČÍCÍ 30. ZÁŘÍ 2011

13 ČLENĚNÍ VÝNOSŮ PODLE ODVĚTVÍ

Výnosy z provozní činnosti byly tvořeny následujícím způsobem:

	<u>2011</u>	<u>2010</u>
	tis. Kč	tis. Kč
<u>Výnosy generované v tuzemsku:</u>		
Prodej tepla	175 324	189 551
Teplá voda	63 245	65 377
Poradenství	5 020	5 012
Ostatní výnosy	2 388	2 699
Nájemné včetně služeb	<u>47 952</u>	<u>50 792</u>
Celkové prodeje vlastních výrobků a služeb	<u>293 929</u>	<u>313 431</u>
Prodej emisních povolenek	6 415	6 245
Prodej dlouhodobého hmotného majetku	410	322
Spotřeba EUA – rozpuštění dotace	16 254	13 318
Vypořádání s bývalým vlastníkem Teplárny Liberec a.s.	263	5 141
Jiné	<u>1 460</u>	<u>421</u>
Ostatní provozní výnosy a tržby z prodeje majetku a materiálu	<u>24 802</u>	<u>25 447</u>

Zůstatková hodnota prodaných emisních povolenek je vykázána jako netto hodnota (tj. snížena o rozpuštění související dotace).

ENERGIE HOLDING A.S.

PŘÍLOHA ÚČETNÍ ZÁVĚRKY

ROK KONČÍCÍ 30. ZÁŘÍ 2011

14 ANALÝZA OSOBNÍCH NÁKLADŮ

	<u>Osobní náklady</u>		<u>Průměrný přepočtený počet zaměstnanců a členů orgánů</u>	
	<u>2011</u>	<u>2010</u>	<u>2011</u>	<u>2010</u>
	tis. Kč	tis. Kč		
Dozorčí rada	360	360	3	3
Statutární orgán - představenstvo	3 747	1 804	2	2
Ostatní zaměstnanci	<u>24 794</u>	<u>23 403</u>	<u>57</u>	<u>56</u>
Celkem	<u>28 901</u>	<u>25 567</u>	<u>62</u>	<u>61</u>

Členové představenstva a členové dozorčí rady (kromě jednoho) nejsou zaměstnanci Společnosti.

15 TRANSAKCE SE SPŘÍZNĚNÝMI STRANAMI

V této poznámce jsou uvedeny všechny významné transakce se spřízněnými stranami. U transakcí, které nebyly uzavřeny za běžných tržních podmínek a jejichž pochopení je nutné k porozumění celkové finanční situace Společnosti, jsou uvedeny doplňující informace o podmínkách uskutečnění těchto transakcí.

	<u>2011</u>	<u>2010</u>
	tis. Kč	tis. Kč
<u>Výnosy:</u>		
Nájemné	46 229	49 561
Prodej emisních povolenek	6 415	6 245
Služby (poradenství a údržba)	6 553	6 920
Ostatní služby	<u>665</u>	<u>0</u>
Celkem	<u>59 862</u>	<u>62 726</u>
<u>Náklady:</u>		
Nákup tepla	14 451	7 421
Účetní služby	2 014	1 999
Údržba	5 183	6 424
Poradenství a IT	6 764	6 899
Ostatní	<u>64</u>	<u>692</u>
Celkem	<u>28 475</u>	<u>23 435</u>

ENERGIE HOLDING A.S.

PŘÍLOHA ÚČETNÍ ZÁVĚRKY

ROK KONČÍCÍ 30. ZÁŘÍ 2011

15 TRANSAKCE SE SPŘÍZNĚNÝMI STRANAMI (pokračování)

Společnost provedla tyto nákupy od spřízněných stran:

- pořízení dlouhodobého majetku 321 tis. Kč (2010: 18 483 tis. Kč)
- nákup paliva 43 707 tis. Kč (2010: 48 410 tis. Kč)

Společnost vykazovala tyto zůstatky se spřízněnými stranami:

	<u>30. září 2011</u>	<u>30. září 2010</u>
	tis. Kč	tis. Kč
Pohledávky z obchodních vztahů	<u>3 914</u>	<u>4 302</u>
Pohledávky celkem	<u>3 914</u>	<u>4 302</u>
Závazky z obchodních vztahů	13 601	7 603
Dohadné účty pasivní	<u>5 325</u>	<u>9 061</u>
Závazky celkem	<u>18 926</u>	<u>16 664</u>

Členům představenstva Společnosti, členům dozorčí rady, hlavním akcionářům ani ostatním členům vedení nebyly poskytnuty půjčky.

Členům představenstva Společnosti jsou k dispozici služební vozidla. Odměna členům představenstva Společnosti činila 3 747 tis. Kč (2010: 1 804 tis. Kč). Odměna členům dozorčí rady Společnosti představovala 360 tis. Kč (2010: 360 tis. Kč). Tyto odměny jsou součástí osobních nákladů.

16 ODMĚNA AUDITORSKÉ SPOLEČNOSTI

Informace o odměně auditorské společnosti jsou uvedeny v příloze konsolidované účetní závěrky mateřské společnosti MVV Energie AG.

17 POTENCIÁLNÍ ZÁVAZKY

Vedení Společnosti si není vědomo žádných potenciálních závazků Společnosti k 30. září 2011.

ENERGIE HOLDING A.S.

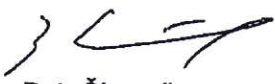
PŘÍLOHA ÚČETNÍ ZÁVĚRKY

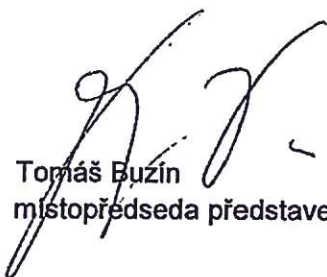
ROK KONČÍCÍ 30. ZÁŘÍ 2011

18 NÁSLEDNÉ UDÁLOSTI

Po rozvahovém dni nedošlo k žádným událostem, které by měly významný dopad na účetní závěrku k 30. září 2011.

26. října 2011


Ing. Petr Šimoník
předseda představenstva


Tomáš Buzín
místopředseda představenstva