



ENERGIE Holding

člen skupiny

 **MVV Energie CZ**



**Výroční zpráva
2011/2012**

OBSAH

	Název kapitoly	strana
1.	Úvodní slovo předseda představenstva	3
2.	Profil společnosti	4
2.1	Základní informace	4
2.2.	Orgány společnosti	5
2.3	Změny v orgánech společnosti ve fiskálním roce	5
2.4	Model řízení	6
3.	Zpráva představenstva o podnikatelské činnosti a stavu majetku společnosti	7
3.1	Podnikatelská činnost	7
3.2	Přehled nejvýznamnějších investičních akcí a oprav	7
3.3	Lidské zdroje	8
3.4	Skutečnosti, které nastaly až po rozvahovém dni a jsou významné pro naplnění účelu výroční zprávy	8
3.5	Předpokládaný vývoj činnosti účetní jednotky	8
3.6	Aktivity v oblasti výzkumu a vývoje	8
3.7	Aktivity v oblasti ochrany životního prostředí a pracovně právní vztahy	8
3.8	Organizační složky podniku v zahraničí	9
3.9	Události po datu účetní závěrky	9
4.	Zpráva o vztazích mezi propojenými osobami	11
5.	Zpráva dozorčí rady	18
6.	Zpráva nezávislého auditora o ověření účetní závěrky a účetní závěrka	19

1. ÚVODNÍ SLOVO PŘEDSEDY PŘEDSTAVENSTVA

Vážení akcionáři, dámy a pánové,

dovolte, abych z funkce předsedy představenstva společnosti ENERGIE Holding a.s. zhodnotil uplynulý fiskální rok 2011/2012 a ve stručnosti vás seznámil s rozhodujícími faktory ovlivňujícími výsledky společnosti v tomto fiskálním roce. Akcionářská struktura společnosti zůstala nezměněna, ale v průběhu fiskálního roku došlo ke změně na místě místopředsedy představenstva a zároveň ke konsolidaci ekonomického útvaru společnosti.

Na celou českou ekonomiku působí neustále řada vlivů, které zasahují i do ekonomiky naší společnosti. V posledním období ovlivňují energetické firmy výrazné změny cen paliv. Plynové zdroje jsou závislé na nevyzpytatelném trhu se zemním plynem, který nové technologie jeho získávání mění každým dnem. Uhelné zdroje ovlivňuje zejména debata o zachování či prolomení těžebních limitů.

Podstatnou veličinou je i cena elektrické energie, do jejíž skladby stále výrazněji zasahuje podpora obnovitelných zdrojů. Dalšími faktory, které ovlivňují hospodaření řady našich podniků, jsou rostoucí ceny pohonných hmot, nízké výkupní ceny elektřiny a obecný tlak na zachování cen tepla. Společnost ENERGIE Holding a.s. se těmto vlivům snaží čelit a v průběhu celého roku plnila nejen hospodářský plán, ale i své závazky vůči třetím osobám ve stanovených termínech.

Druhý rok účtování tepla ve dvousložkové ceně přispěl k větší transparentnosti cen tepla pro naše zákazníky, což stabilizuje naši společnost do budoucích let.

Tento rok byl pro nás významný mimo jiné také z důvodu, že naše společnost v rámci projektu změny informačního systému provedla implementaci systém SAP, který je využíván u většiny společností s obdobným výrobním programem. Přínosem pro naši společnost a tím i vás, naše obchodní partnery, je trvalé zvyšování úrovně kvality vnitropodnikových procesů řízení s podporou informačních a komunikačních technologií. Nový informační systém navíc poskytne kvalitní informační podporu v oblasti obchodu s komoditami charakteru utilit v podmínkách české legislativy a to zejména v oblasti fakturace tepelných produktů a řízení vztahů se zákazníky.

Investiční akce jsme v letošním roce zaměřili na projekty, které zvýší spolehlivost a bezpečnost všech našich zařízení a také na ty, které přispívají k ochraně ovzduší a zachování životního prostředí. Zvyšování efektivity společně se snižováním emisí a vlivu na kvalitu ovzduší jsou hlavními cíli všech energetických provozů. Emisní povolenky, které prozatím tyto podniky dostávají bezplatně, se budou za několik málo let nakupovat. Pokud chceme v maximální možné míře uchránit naše zákazníky před vlivem tohoto opatření, musíme a především chceme být na tuto situaci připraveni.

Splněné úkoly uplynulého roku, úspěšné zvládnutí externích vlivů a zodpovědný přístup k řešení problémů jsou výbornými předpoklady pro poskytování spolehlivých dodávek tepla ze soustavy CZT všem odběratelům společnosti ENERGIE Holding a.s. i v dalších letech. Detailní hospodářské výsledky společnosti jsou uvedeny dále v tomto dokumentu.

Dovolte mi, abych za představenstvo společnosti poděkoval všem zákazníkům za důvěru, kterou nám projevují a zaměstnancům společnosti za jejich úsilí a pracovní nasazení, se kterým přistoupili k plnění úkolů fiskálního roku 2011/2012.

V Praze dne 13. března 2013



Ing. Petr Šimoník
člen představenstva
ENERGIE Holding a. s.

2. PROFIL SPOLEČNOSTI

2. PROFIL SPOLEČNOSTI

2.1 ZÁKLADNÍ INFORMACE

Obchodní firma: ENERGIE Holding a.s.
Sídlo společnosti: Kutvirtova 339/ 5, 150 00 Praha 5 - Radlice
IČ 275 94 301, DIČ CZ27594301
Právní forma: akciová společnost
Společnost je zapsána: v OR vedeném Městským soudem v Praze, oddíl B vložka 11073
Bankovní spojení: Česká spořitelna a.s., Praha, číslo účtu 2505432/0800
Kontakty: Tel: 416 725 951, Fax: 416 725 967
e-mail: eh@eh.mvv.cz
Člen skupiny: MVV Energie CZ

Společnost ENERGIE Holding a.s. (dále jen „společnost“) byla založena společností MVV Energie CZ s.r.o., jako jediným zakladatelem, bez výzvy k upisování akcií na základě zakladatelské listiny rozhodnutím zakladatele o založení akciové společnosti. Společnost vznikla zápisem do obchodního rejstříku dne 27.9.2006.

Akcionářská struktura společnosti:

MVV Energie CZ a .s. (100 %)

Majetková účast v jiných společnostech:

Teplárna Liberec, a. s. (70 %)

Předmětem podnikání společnosti je:

- pronájem nemovitostí, bytů a nebytových prostor bez poskytování jiných než základních služeb zajišťujících řádný provoz nemovitostí, bytů a nebytových prostor
- výroba tepelné energie a rozvod tepelné energie, nepodléhající licenci realizovaná ze zdrojů tepelné energie s instalovaným výkonem jednoho zdroje nad 50 kW
- výroba, obchod a služby neuvedené v přílohách 1 až 3 živnostenského zákona
- výroba elektřiny
- výroba tepelné energie
- rozvod tepelné energie

Místo podnikatelské činnosti:

ENERGIE Holding a.s. vyrábí a dodává tepelnou energii na území měst Litoměřice, Louny a Mimoň, majetek v Liberci pronajímá Teplárně Liberec, a.s.

Výsledek hospodaření za říjen 2011 – září 2012

80 451 tis.Kč

Tržby z hlavní hospodářské činnosti období říjen 2011 – září 2012

282 842 tis.Kč

Zákazníci v období říjen 2011 – září 2012

- Domácnosti 15 297
- Průmysloví odběratelé 4
- Odběratelé z terciální sféry 123

2. PROFIL SPOLEČNOSTI

2.2 ORGÁNY SPOLEČNOSTI

2.2.1 Představenstvo

Společnost ENERGIE Holding a.s. má model řízení, v němž je představenstvo zároveň i výkonným vrcholovým managementem společnosti.

Složení představenstva

Ing. Petr Šimoník, člen představenstva

Ve společnosti působí od 15. června 2011 jako předseda představenstva pro provoz a technické řízení.

2.2.2 Dozorčí rada

Ve společnosti je výrazně posílena pravomoc dozorčí rady se silnou kontrolní pravomocí nad činností představenstva.

Složení dozorčí rady

Ing. Václav Hrach, Ph.D., předseda dozorčí rady

Předseda představenstva MVV Energie CZ a. s., která je majoritním vlastníkem společnosti ENERGIE Holding a.s. V září 2006 byl valnou hromadou společnosti zvolen předsedou dozorčí rady.

Ing. Libor Žižala, místopředseda dozorčí rady

Manažer finančního úseku ve společnosti MVV Energie CZ a. s. V září 2006 byl valnou hromadou akcionářů společnosti zvolen členem dozorčí rady.

Jiří Mareš, člen dozorčí rady

Zaměstnanec společnosti ENERGIE Holding a.s. V březnu 2010 byl zaměstnanci zvolen členem dozorčí rady.

2.3. ZMĚNY V ORGÁNECH SPOLEČNOSTI VE FISKÁLNÍM ROCE 2011/ 2012

2.3.1 Změny ve statutárním orgánu – dozorčí rada

V hospodářském roce 2011/2012 (01.10.2011 – 30.09.2012) neproběhly ve složení dozorčí rady žádné změny.

2.3.2 Změny ve statutárním orgánu – představenstvo:

V hospodářském roce 2011/2012 (01.10.2011 – 30.09.2012) proběhly následující změny v představenstvu.

Funkce	Jméno a příjmení	Vznik funkce/ zánik funkce
Místopředseda představenstva	Tomáš Buzín	27 července 2011/ 29. března 2012
Místopředseda představenstva	Mgr. Jiří Procházka	29. března 2012/ 14. prosince 2012

2. PROFIL SPOLEČNOSTI

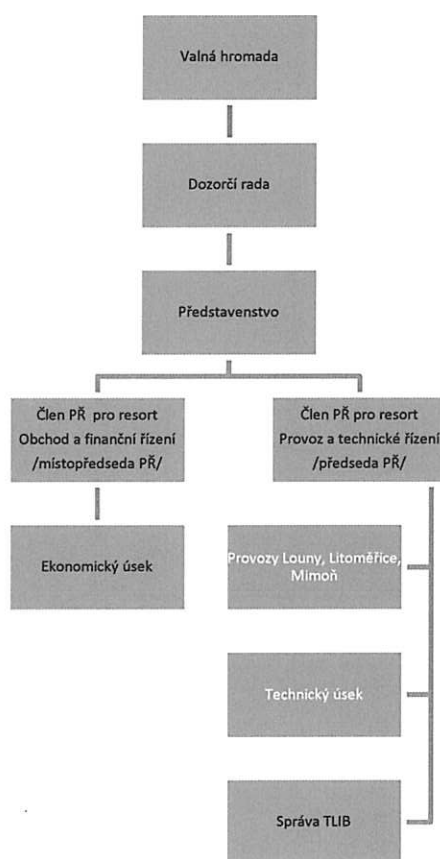
2.4 MODEL ŘÍZENÍ

Společnost ENERGIE Holding a.s. uplatňuje tzv. německý model řízení, což znamená, že výkonný vrcholový management společnosti je současně statutárním orgánem akciové společnosti, tj. představenstvem. Tento model řízení dále představuje výrazné posílení pravomoci dozorčí rady se silnou kontrolní pravomocí nad činností představenstva. Pro některé úkony zásadního významu si představenstvo musí vyžádat předchozí souhlas dozorčí rady

Ve společnosti jsou vymezeny rámcové oblasti jejího vedení, tzv. resorty: Provoz a technické řízení a Obchod a finanční řízení. Pro vedení každého resortu byl dozorčí radou zvolen jeden člen představenstva. Za celkové řízení a strategii společnosti a řízení jejího chodu odpovídají všichni členové představenstva společně.

Zaměstnanci v jednotlivých provozech a úsecích ve společnosti fungují obvyklým a zaběhnutým způsobem.

Schéma č. 1 – Organizační schéma společnosti k 30.9.2012



3 ZPRÁVA O PODNIKATELSKÉ ČINNOSTI A SPRÁVĚ MAJETKU SPOLEČNOSTI

3. ZPRÁVA PŘEDSTAVENSTVA O PODNIKATELSKÉ ČINNOSTI A STAVU MAJETKU SPOLEČNOSTI

3.1. PODNIKATELSKÁ ČINNOST

Hlavní podnikatelskou činností společnosti ENERGIE Holding a. s. je výroba a rozvod tepelné energie a to ve třech cenových lokalitách – Louny, Litoměřice, Mimoň. Společnost zajišťuje jak dodávku tepelné energie pro vytápění, tak pro přípravu teplé vody. Společnost realizovala nejen rozvojové investiční akce, které přinesly společnosti nové odběratele, ale také investiční akce v oblasti rekonstrukce a modernizace provozovaných technologií. V oblasti údržby byly mimo běžné opravy realizovány zejména opravy snižující poruchovost technologií kotlen a rozvodů.

3.2. PŘEHLED NEJVÝZNAMNĚJŠÍCH INVESTIČNÍCH AKCÍ A OPRAV

3.2.1 CZT Litoměřice

Investiční akce

Významnou investicí ve fiskálním roce 2011/2012 bylo pořízení nové sady filtračních hadic v komoře č. 4 tkaninového filtru s cílem dalšího spolehlivého provozu tkaninového filtru a zlepšení filtrace spalin s ohledem na ochranu ovzduší (náklady 449.238,-Kč).

V řídicích systémech velínu kotelny CZT bylo pro zvýšení spolehlivosti systému provedeno doplnění velínu o záložní pracoviště pořízením záložního PC, další zabezpečení bylo provedeno doplněním stávající komunikační sítě proti přepětí o galvanický oddělovač komunikační sítě Profibus DP (náklady 40.500,-Kč)

V provozu CHÚV bylo řešeno zvýšení ochrany a bezpečnosti práce zajištěním nové nádoby na přípravu solanky (náklady 99.850,-Kč)

Dále byla pořízeny kompaktní předávací stanice do objektu Bratrské jednoty baptistů, hlavním přínosem této investice bylo udržení významného odběratele (náklady 537.465,-Kč)

Dále proběhla IFRS oprava "Rekonstrukce střech VS1 a VS2 CZT Litoměřice " hlavním přínosem této rekonstrukce bylo snížení rizika poškození statiky budovy a technologie předávací stanice zatékající vodou (náklady 417.334,-Kč).

Opravy

Ve fiskálním roce 2011/ 2012 kromě standardní naplánované údržby probíhaly opravy poruchy řetězového roštu horkovodního kotle K4. Oprava spočívala v dodání a montáži nových hnacích kol, ložisek, včetně kompletní výměny roštnic.

Byly řešeny poruchy tlakového celku kotle K4 - netěsnost svislých trubek ekonomizéru v zadním bloku kotle, netěsnost trubek ve spalovací komoře nad "zrcadlem".

Byly provedeny opravy řídicích systémů kotlů - oprava poruchy panelu ovládání kotle K 5 s použitím nového panelu OP 077 Siemens, oprava snímání otáček pohonu roštu kotle K4 - instalace nových snímačů chodu palivového roštu, indikace chodu a chybových hlášení ve vizualizačním systému Promotic, oprava měřiče tepla kotle K4 - Ultraflow 65 DN 200..

3.2.2 CZT Louny

Investiční akce

V lokalitě CZT Louny na teplárně Louny Západ došlo k rekonstrukci části vnitřní stěny komínového tělesa, která byla nejvíce poškozena vlivem kyselinotvorných látek na ní působících. Byla opravena metodou Torketu tj. natažením vrstvy materiálu odolného kyselinám a bránícím dalšímu poškození cihel. Jedná se o část cca 12 metrů od vyústění komínu a stěna paty komínu do výše cca 2 metry. Náklady cca (1.061.046,-Kč bez DPH). Předpoklad je, že se bude postupně provádět i v dalších letech oprava zbylé části vnitřní

3 ZPRÁVA O PODNIKATELSKÉ ČINNOSTI A SPRÁVĚ MAJETKU SPOLEČNOSTI

3.3. LIDSKÉ ZDROJE

Společnost zaměstnávala k 30.9.2012 celkem 59 zaměstnanců. Ve společnosti bylo zaměstnáno 42 zaměstnanců v dělnických profesích a 17 zaměstnanců v technicko-administrativních profesích. Společnost disponuje vyzrálým kolektivem zaměstnanců s věkovým průměrem 46 let.

3.4. SKUTEČNOSTI, KTERÉ NASTALY AŽ PO ROZVAHOVÉM DNI A JSOU VÝZNAMNÉ PRO NAPLNĚNÍ ÚČELU VÝROČNÍ ZPRÁVY

Společnost nezaznamenala po rozvahovém dni skutečnosti, které by byly významné pro naplnění výroční zprávy.

3.5. PŘEDPOKLÁDANÝ VÝVOJ ČINNOSTI ÚČETNÍ JEDNOTKY

Společnost Energie Holding a.s. je ve stabilizovaném stavu. Cíle, které si vedení společnosti zadalo, se dají definovat jako krátkodobé a dlouhodobé.

Ke krátkodobým cílům patří především splnění plánovaného hospodářského výsledku na finanční rok 2012/2013, realizace investičního plánu společnosti, spolupráce se spol. POWGEN při obsluze kogeneračních jednotek v Lounech. Mezi dlouhodobé cíle patří příprava ekologizujících opatření v souladu s novou legislativou o prodeji emisních povolenek a stanovení koncepce společnosti s ohledem na stav paliv pro budoucí období.

3.6. AKTIVITY V OBLASTI VÝZKUMU A VÝVOJE

Společnost nerealizovala ani v současné době nerealizuje aktivity v oblasti výzkumu a vývoje.

3.7. AKTIVITY V OBLASTI OCHRANY ŽIVOTNÍHO PROSTŘEDÍ, PRACOVNĚPRÁVNÍ VZTAHY

3.7.1 Ochrana životního prostředí

V rámci celé společnosti byla v průběhu fiskálního roku 2011/ 2012 zabezpečována ochrana všech složek životního prostředí v souladu s platnými předpisy.

Společnost využívá všech zákonných prostředků v rámci péče o životní prostředí a maximálně se věnuje postupům zabráňujícím poškození životního prostředí způsobené její činností. V oblasti ochrany ovzduší společnost plní stanovené emisní limity u všech zdrojů znečišťování ovzduší. V hodnoceném období 2011/2012 nedošlo ve společnosti k neplnění emisních limitů, nedodržování schválených Provozních řádů zdrojů nebo k jinému porušení povinností vyplývajících ze zákona o ovzduší a jeho prováděcích předpisů.

Společnost také spadá svými zdroji do systému obchodování s povolenkami skleníkových plynů. Nyní probíhá již pátý tedy poslední rok pětiletého obchodovacího období. Verifikace za kalendářní rok 2011 proběhla s kladným výsledkem. V rámci společnosti je každoročně prováděn interní audit o vykazování skleníkových plynů na základě MŽP schválených Monitorovacích plánů. Nápravná opatření uložena nebyla. Pohyb povolenek na majetkovém účtu je v souladu s pohybem povolenek na účtu v Rejstříku Unie, který spravuje OTE a. s. Ve fiskálním roce 2011/2012 byly zpracovány a verifikovány podklady pro stanovení bezplatného množství povolenek pro následující obchodovatelné období 2013 - 2020.

V oblasti odpadového hospodářství probíhá nakládání s odpady v souladu s platnou legislativou. V jednotlivých provozech společnosti je dodržován princip využití odpadů před jeho skládkováním. Nebezpečné odpady jsou k likvidaci předávány pouze oprávněným společnostem. Probíhá využívání aktivních složek popelovin, které tvoří důležitou součást v oblasti nakládání s odpady. Vzhledem k legislativě Nařízení Evropského parlamentu a Rady (ES) č. 1907/2006 dochází k využívání aktivních složek popelovin jako certifikovaného výrobku vhodných pro stavebnictví.

4. ZPRÁVA O VZÁJEMNÝCH VZTAZÍCH MEZI PROPOJENÝMI OSOBAMI

Zpráva o vztazích mezi propojenými osobami

Obchodní firma společnosti:
Sídlo společnosti:
IČ:

ENERGIE Holding a. s.
150 00 Praha 5, Kutvirtova 339/5
275 94 301

Zapsaná v obchodním rejstříku u rejstříkového soudu v Praze; odd. B, vložka 11 073 (dále jen „společnost“)

Představenstvo společnosti

konstatuje, že

- neexistuje ovládací smlouva;
- neexistuje smlouva o převodu zisku;
- neexistuje kvalifikovaný koncern;
- existuje faktický koncern; a proto je představenstvo povinno vypracovat v souladu s ustanovením § 66a odst. 9 obchodního zákoníku zprávu o vztazích mezi propojenými osobami (dále jen „zpráva“), přičemž členové představenstva jako členové statutárního orgánu ovládané osoby si jsou vědomi, že by jim ve smyslu § 66a odst.15 obchodního zákoníku vznikl ručitelský závazek, pokud by ve zprávě nebyly uvedeny společnosti vzniklé újmy v případě, že by tyto újmy nebyly uhrazeny nebo nebyly uzavřeny smlouvy o jejich náhradě;

schvaluje tuto zprávu o vztazích mezi propojenými osobami za období 1. října 2011 – 30. září 2012:

Propojené osoby společnosti

Společnost náleží ke koncernu MVV Energie CZ; struktura jeho části nacházející se na území České republiky je uvedena v příloze č. 1 této zprávy.

Ovládající osoba

Ovládající osobou je společnost MVV Energie CZ a.s. se sídlem Praha 5, 150 00, Kutvirtova 339/5, IČ 496 85 490, jejímž jediným akcionářem a konečnou ovládající osobou je společnost MVV Energie AG se sídlem ve Spolkové republice Německo, Mannheim D 68159, Luisenring 49 a identifikačním číslem HRB 1780.

Ostatní osoby ovládané ovládající osobou

V této zprávě jsou uvedeny vztahy vůči koncernovým společnostem sídlícím na území České republiky. Ostatní společnosti náležející ke koncernu MVV Energie AG sídlící v zahraničí nejsou zmiňovány, protože s nimi společnost ENERGIE Holding a.s. není v žádném vztahu.

1. Osoby ovládané přímo ovládající osobou

CTZ s.r.o se sídlem Uherské Hradiště, 686 01, Sokolovská 572; IČ 634 72 163

Českolipské teplo a.s. se sídlem Praha 5, 150 00, Kutvirtova 339/5; IČ 631 49 907

ENERGIE Holding a.s. se sídlem Praha 5, 150 00, Kutvirtova 339/5; IČ 275 94 301

G-LINDE s.r.o. se sídlem Praha 5, 150 00, Kutvirtova 339/5; IČ 246 84 538

G-RONN s.r.o. se sídlem Praha 5, 150 00, Kutvirtova 339/5; IČ 246 79 399

IROMEZ s.r.o. se sídlem Pelhřimov, 393 01, Pod náspem 2005, IČ 247 07 341

Jablonecká teplárenská a realitní, a.s. se sídlem Jablonec nad Nisou, 466 01, Liberecká 120; IČ 615 39 881

MVV enservis a.s. se sídlem Liberec 4, Perštýn, 460 01, tř. Milady Horákové 634; IČ 272

4. ZPRÁVA O VZÁJEMNÝCH VZTAZÍCH MEZI PROPOJENÝMI OSOBAMI

99 872

OPATHERM a.s. se sídlem Opava, 746 01, Horní náměstí č.p. 283, IČ 253 85 771

POWGEN a.s. se sídlem Praha 5, 150 00, Kutvirtova 339/5; IČ 279 28 411

TERMO Děčín a.s. se sídlem Děčín III, 405 02, Oblouková 25, IČ 640 50 882

e.services s.r.o. se sídlem Děčín I, 405 02, Oblouková 958/25, IČ 287 48 514

TERMIZO a.s. se sídlem Liberec, 460 06, Dr. Milady Horákové 571, IČ 646 50 251

Zásobování teplem Vsetín a.s. se sídlem Vsetín, 755 01, Jiráskova 1326, IČ 451 92 588

2. Osoby ovládané nepřímo ovládající osobou

Českolipská teplárenská a.s. se sídlem Česká Lípa, 470 01, Liberecká 132, IČ 646 53 200

Teplárna Liberec, a.s. se sídlem Liberec 4, 460 01, tř. Dr. Milady Horákové 641/34a, IČ 622 41 672

Smlouvy mezi společnostmi a propojenými osobami uzavřené za období 1. října 2011 – 30. září 2012

1. smlouvy se společnostmi **MVV Energie CZ a.s.**

- a) **Dodatek č. 2 ke Smlouvě o poskytování outsourcingových služeb;** společnosti nevznikla ze smlouvy žádná újma
- b) **Dodatek č. 4 k Nájemní smlouvě;** společnosti nevznikla ze smlouvy žádná újma; Pronájem hospodářství topných olejů

2. Smlouvy se společnostmi **MVV enservis a. s.**

- a) **Smlouva o připojení odběratele;** vybudování přípojky pro nového odběratele LEGATO Litoměřice; společnosti nevznikla ze smlouvy žádná újma
- b) **Smlouva o připojení odběratele;** vybudování přípojky pro nového odběratele LEGATO doplnění o model OPS TUV; společnosti nevznikla ze smlouvy žádná újma
- c) **Smlouva o dílo; Přemístění KPS 28 CZT Louny;** společnosti nevznikla ze smlouvy žádná újma
- d) **Smlouva o dílo; Oprava podavače paliva;** společnosti nevznikla ze smlouvy žádná újma
- e) **Smlouva o úhradě nákladů na vozidlo a mobilní telefon místopředsedy představenstva MVV enservis a.s.;** společnosti nevznikla ze smlouvy žádná újma
- f) **Smlouva o dílo; REKO KPS – bratrská jednotka baptistů;** společnosti nevznikla ze smlouvy žádná újma

3. Smlouvy se společnostmi **e.services. r. o.**

- a) **Smlouva o poskytování služeb;** společnosti nevznikla ze smlouvy žádná újma

4. Smlouvy se společnostmi **TERMO Děčín a. s.**

- a) **Dohoda o výpovědi smlouvy a poskytování služeb ekonomických činností;** společnosti nevznikla ze smlouvy žádná újma
- b) **Smlouva o dílo Dohoda o výpovědi smlouvy o vedení účetnictví;** společnosti nevznikla ze smlouvy žádná újma
- c) **Smlouva o dílo Dohoda o výpovědi smlouvy o vedení mzdové agendy;** společnosti nevznikla ze smlouvy žádná újma
- d) **Smlouva o dílo Dohoda o výpovědi smlouvy o poskytování služeb v oblasti bankovního styku;** společnosti nevznikla ze smlouvy žádná újma

5. Smlouvy se společnostmi **Teplárna Liberec, a.s.**

- a) **Smlouva o nájmu věcí movitých a nemovitých - dodatek** Předmětem dodatku je stanovení plánu oprav a údržby pronajatého majetku na rok 2012 a rozsah nutných revizí pro rok 2012; společnosti nevznikla ze smlouvy žádná újma

4. ZPRÁVA O VZÁJEMNÝCH VZTAZÍCH MEZI PROPOJENÝMI OSOBAMI

- b) Dodatek ke **Smlouvě o zprostředkování oprav a revizí zařízení a objektů HTO** v Teplárně Liberec. Dodatek stanoví plán oprav a údržby majetku HTO na rok 2012 a rozsah povinných revizí souboru majetku movitých a nemovitých věcí pro kalendářní rok 2012; společnosti nevznikla ze smlouvy žádná újma
- c) **Smlouva o poskytování služeb**. Předmětem smlouvy je poskytování PR služeb; společnosti nevznikla ze smlouvy žádná újma
- d) dodatek ke **Smlouvě o poskytování služeb a odborné pomoci**. Dodatek zahrnující do této smlouvy nově i interní audit emisních povolenek; společnosti nevznikla ze smlouvy žádná újma

6. Smlouvy se společností Jablonecká teplotrenská a realitní, a.s.

- a) **Smlouva na dodávku těžkého topného oleje pro EH**; společnosti nevznikla ze smlouvy žádná újma

Plnění a protiplnění ve vztahu k propojeným osobám:

1. ve vztahu ke společnosti MVV Energie CZ a.s.

- a) **Výplata dividendy**, z tohoto plnění žádná újma společnosti nevznikla.
- b) **Provedení auditu**, z tohoto plnění žádná újma společnosti nevznikla.
- c) **Sjednání pojištění majetku a flotily vozidel**, z tohoto plnění žádná újma společnosti nevznikla
- d) **Smlouva o vytvoření podmínek pro poskytování outsourcingu**; definování podmínek pro outsourcing IT; společnosti nevznikla ze smlouvy žádná újma
- e) **Rámcová smlouva**; řízení a servis IT služeb; společnosti nevznikla ze smlouvy žádná újma
- f) **Mandátní smlouva**; zplnomocnění mandátáře k zastupování členů sdružení v dojednávání podmínek pojištění společnosti (majetek, odpovědnost a vozový park), společnosti nevznikla ze smlouvy žádná újma
- g) **Smlouva o sdružení**; Společné zadávání veřejných zakázek pro vybírání nejvhodnějšího uchazeče a společné uzavírání smluv o pojištění na společný účet; společnosti nevznikla ze smlouvy žádná újma
- h) **Smlouva o poskytování poradenství**; poskytování poradenství v oblasti plánování a controllingu; společnosti nevznikla ze smlouvy žádná újma
- i) **Smlouva o poskytování outsourcingových služeb**; poskytování služeb v oblasti IT a IS; společnosti nevznikla ze smlouvy žádná újma
- j) **Smlouva o koupi**; smlouva o koupi emisních povolenek; společnosti nevznikla ze smlouvy žádná újma
- k) **Směná smlouva**; obě strany směňují povolenky s veškerými součástmi a příslušenstvím; společnosti nevznikla ze smlouvy žádná újma
- l) **Smlouva o pronájmu nebytových prostor**; pronájem prostor kanceláře; společnosti nevznikla ze smlouvy žádná újma
- m) **Kupní Smlouva na TTO**; zajištění dodávek hnědého těžkého topného oleje; společnosti nevznikla ze smlouvy žádná újma

2. Smlouvy se společností MVV enservis a. s.

- a) **Smlouva o provádění preventivní údržby, oprav a servisu RT**; provádění preventivní údržby na jednotlivých provozních jednotkách ; společnosti nevznikla ze smlouvy žádná újma
- b) **Smlouva o pronájmu**; pronájem nebytových prostor v Litoměřicích (kanceláře+dílny); společnosti nevznikla ze smlouvy žádná újma
- c) **Smlouva o připojení odběratele**; společnosti nevznikla ze smlouvy žádná újma
- d) **Dohoda na podílení se na nákladech** za telekomunikační služby a nákladech spojených s užíváním osobního automobilu; společnosti nevznikla ze smlouvy žádná újma

3. Smlouvy se společností Teplárna Liberec, a. s.

4. ZPRÁVA O VZÁJEMNÝCH VZTAZÍCH MEZI PROPOJENÝMI OSOBAMI

- a) **Smlouva o nájmu věcí movitých a nemovitých** - stanovení plánu oprav a údržby pronajatého majetku a rozsah nutných revizí; společnosti nevznikla ze smlouvy žádná újma
- b) **Smlouva o zprostředkování oprav a revizí** zařízení a objektů HTO v Teplárně Liberec; společnosti nevznikla ze smlouvy žádná újma
- c) **Smlouva o poskytování služeb**; předmětem smlouvy je poskytování PR služeb; společnosti nevznikla ze smlouvy žádná újma
- d) **Smlouva o poskytování služeb a odborné pomoci** interní audit emisních povolenek; společnosti nevznikla ze smlouvy žádná újma

4. Smlouvy se společností POWGEN a. s.

- a) **Smlouva o dodávce tepelné energie**; odkup tepelné energie z kogeneračních jednotek na kotelně CZT Louny – Západ; společnosti nevznikla ze smlouvy žádná újma
- b) **Smlouva o dodávce tepelné energie**; odkup tepelné energie z kogeneračních jednotek na kotelně K1A; společnosti nevznikla ze smlouvy žádná újma
- c) **Smlouva o dodávce tepelné energie**; odkup tepelné energie z kogeneračních jednotek na kotelně K3C; společnosti nevznikla ze smlouvy žádná újma
- d) **Smlouva o poskytnutí služeb**; obsluha kogenerační jednotky (CZT Louny - Západ); společnosti nevznikla ze smlouvy žádná újma
- e) **Smlouva o poskytnutí služeb**; Obsluha kogenerační jednotky (CZT Louny – K1A); společnosti nevznikla ze smlouvy žádná újma
- f) **Smlouvy o poskytnutí služeb**; Obsluha kogenerační jednotky (CZT Louny – K3C); společnosti nevznikla ze smlouvy žádná újma
- g) **Smlouva o poskytnutí služeb**; Poskytování zemního plynu a tepelné energie (CZT Louny – Západ); společnosti nevznikla ze smlouvy žádná újma
- h) **Smlouva o poskytnutí služeb**; Poskytování zemního plynu, elektřiny a tepelné energie (CZT Louny – K1A); společnosti nevznikla ze smlouvy žádná újma
- i) **Smlouva o poskytnutí služeb**; Poskytování zemního plynu, elektřiny a tepelné energie (CZT Louny – K3C); společnosti nevznikla ze smlouvy žádná újma
- j) **Smlouva o pronájmu**; pronájem nebytových prostor na kotelně CZT Louny – Západ; společnosti nevznikla ze smlouvy žádná újma
- k) **Smlouva o pronájmu**; pronájem nebytových prostor na kotelně K1A; společnosti nevznikla ze smlouvy žádná újma
- l) **Smlouva o pronájmu**; pronájem nebytových prostor na kotelně K3A; společnosti nevznikla ze smlouvy žádná újma
- m) **Smlouva o přefakturaci elektrické energie pro KGJ**. S peněžním plněním; společnosti nevznikla ze smlouvy žádná újma

5. Smlouvy se společností Jablonecká teplárenská a realitní, a.s.

- a) **Smlouva na dodávku těžkého topného oleje** pro EH; společnosti nevznikla ze smlouvy žádná újma

Všechna plnění a protiplnění byla provedena za běžných obchodních podmínek.

Ostatní újmy způsobené společností

Žádné další újmy nebyly Společnosti způsobeny.

Jiné právní úkony učiněné v zájmu propojených osob

V průběhu účetního období nebyly ve prospěch ovládající osoby a propojených osob učiněny žádné právní úkony mimo rámec běžných právních úkonů.

Opatření přijatá či uskutečněná v zájmu nebo na popud propojených osob, jejich výhody a nevýhody

V průběhu účetního období nebyla v zájmu či na popud ovládající osoby a propojených osob přijata či uskutečněna žádná jiná opatření mimo rámec běžných opatření uskutečňovaných ovládanou osobou ve vztahu k osobě ovládající jako vlastníkově ovládané osoby.

4. ZPRÁVA O VZÁJEMNÝCH VZTAZÍCH MEZI PROPOJENÝMI OSOBAMI

Poskytnutá plnění a protiplnění v zájmu nebo na popud propojených osob

V průběhu účetního období nebyla v zájmu či na popud ovládající osoby a propojených osob přijata či uskutečněna žádná jiná plnění a protiplnění uskutečňovaná ovládanou osobou ve vztahu k osobě ovládající jako vlastníkoví ovládané osoby.

Tajné informace

Všechny informace a skutečnosti, které jsou součástí obchodního tajemství ovládající, ovládané osoby nebo ostatních propojených osob, jsou důvěrné, společně se všemi informacemi, které jakákoliv propojená osoba označí za důvěrné. Kromě výše uvedeného, všechny informace vztahující se k podnikání a ostatní související informace a skutečnosti, které by mohly být považovány za tajné a mohly by poškodit propojené osoby, jsou důvěrné.

V souladu s § 51 obchodního zákoníku (513/1991 Sb.) neobsahuje tato zpráva informace výše uvedeného charakteru, aby se zabránilo případným ztrátám ovládané i ovládající osoby.

Další informace

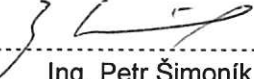
Další informace o plnění smluv lze nalézt v účetní závěrce **ENERGIE Holding a.s.**, která je přílohou výroční zprávy společnosti.

4. ZPRÁVA O VZÁJEMNÝCH VZTAZÍCH MEZI PROPOJENÝMI OSOBAMI

Závěr

Představenstvo společnosti ENERGIE Holding a. s. konstatuje, že za období 1.října 2011 – 30. září 2012 nevznikla společnosti ENERGIE Holding a. s. ze vztahů s propojenými osobami žádná újma.

V Praze, dne 18. prosince 2012



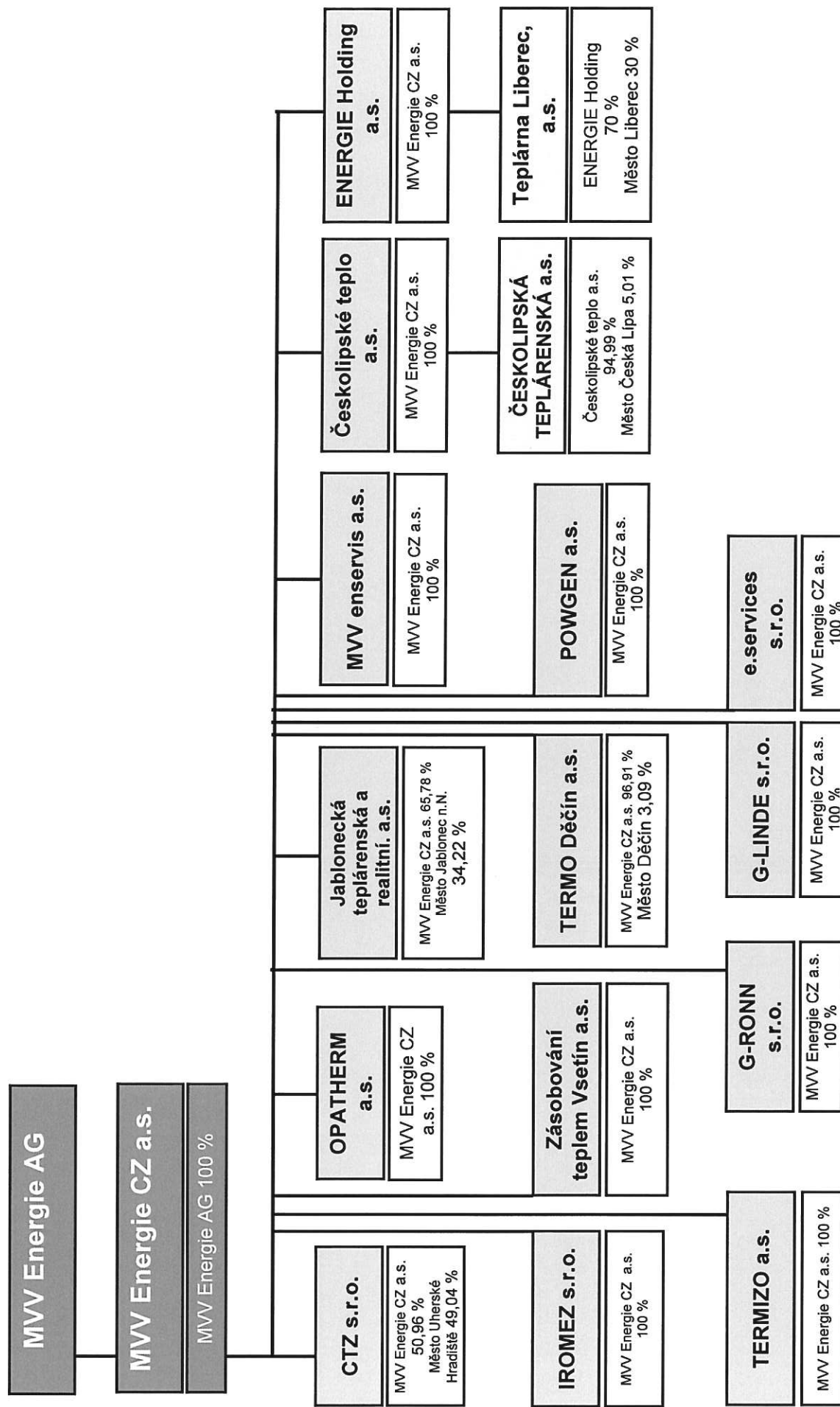
Ing. Petr Šimoník
Člen představenstva
ENERGIE Holding a. s.

Příloha č. 1

Koncernová struktura skupiny MVV Energie CZ ke dni 30. 9. 2012.

4. ZPRÁVA O VZÁJEMNÝCH VZTAZÍCH MEZI PROPOJENÝMI OSOBNAMI

Koncernová struktura skupiny MVV Energie CZ ke dni 30.9.2012



5. ZPRÁVA DOZORČÍ RADY

Zpráva dozorčí rady ENERGIE Holding a.s. za finanční rok 2011/2012 (od 1. 10. 2011 do 30. 9. 2012)

Složení dozorčí rady společnosti v období 2011/2012 (od 1. 10. 2011 do 30. 9. 2012) :

Předseda	Ing. Václav Hrach, Ph.D.
Místopředseda	Ing. Libor Žížala
Člen	Jiří Mareš

Kontrolní činnost:

Při kontrolní činnosti dozorčí rada dohlížela na výkon působnosti představenstva a uskutečňování podnikatelské činnosti společnosti, pozornost věnovala oblasti ekonomiky společnosti, jejího financování a plnění podnikatelského plánu společnosti. Členové byli pravidelně informováni o zasedáních a usneseních představenstva a průběžně i o výsledcích hospodaření společnosti.

Od počátku vzniku společnosti je v návaznosti na stanovy společnosti aplikován model řízení, kdy je výrazně posílena pravomoc dozorčí rady včetně silné kontrolní pravomoci nad činností představenstva. Představenstvo je voleno dozorčí radou a je současně výkonným vrcholovým managementem a rozhoduje o obchodním vedení společnosti. Je povinno si pro určitá svá jednání zásadního významu vyžádat předchozí souhlas dozorčí rady.

Dozorčí rada vycházejíc z poznatků získaných během celého účetního období 2011/2012 konstatuje, že podnikatelská činnost společnosti ENERGIE Holding a.s. byla uskutečňována řádně.

Stanovisko k řádné účetní závěrce

Dozorčí rada přezkoumala řádnou účetní závěrku za účetní období 2011/2012 (od 1. 10. 2011 do 30. 9. 2012) a projednala zprávu auditora PricewaterhouseCoopers Audit, s.r.o. Vzhledem k výroku auditora, že účetní závěrka podává věrný a poctivý obraz finanční pozice společnosti k 30. září 2012, jejího hospodaření a peněžních toků za rok končící 30. září 2012 v souladu s českými účetními předpisy, doporučuje dozorčí rada valné hromadě schválit účetní závěrku za hospodářský rok 2011/2012.

Stanovisko ke Zprávě o vztazích mezi propojenými osobami a k Výroční zprávě

Dozorčí rada přezkoumala Zprávu o vztazích mezi propojenými osobami a Výroční zprávu za účetní období 2011/2012 (od 1. 10. 2011 do 30. 9. 2012), vzala obě zprávy na vědomí a nemá k nim výhrady.

Tato Zpráva dozorčí rady byla projednána a schválena na zasedání dozorčí rady dne 25. 2. 2013.

Praha dne 25. 2. 2013


Ing. Václav Hrach, Ph.D.
předseda dozorčí rady

6. ZPRÁVA NEZÁVISLÉHO AUDITORA O OVĚŘENÍ VÝROČNÍ ZPRÁVY



Zpráva nezávislého auditora

akcionáři společnosti ENERGIE Holding a.s.

Ověřili jsme účetní závěrku společnosti ENERGIE Holding a.s., identifikační číslo 275 94 301, se sídlem Kutvirtova 339/5, Praha (dále „Společnost“) za rok končící 30. září 2012 uvedenou v příloze k výroční zprávě, ke které jsme dne 13. března 2013 vydali výrok.

Zpráva o výroční zprávě

Ověřili jsme soulad ostatních informací obsažených ve výroční zprávě Společnosti za rok končící 30. září 2012 s účetní závěrkou, která je obsažena v této výroční zprávě na stranách. Za správnost výroční zprávy odpovídá statutární orgán Společnosti. Naším úkolem je vydat na základě provedeného ověření výrok o souladu výroční zprávy s účetní závěrkou.

Úloha auditora

Ověření jsme provedli v souladu s Mezinárodními standardy auditu a související aplikační doložkou Komory auditorů České republiky. V souladu s těmito předpisy jsme povinni naplánovat a provést ověření tak, abychom získali přiměřenou jistotu, že ostatní informace obsažené ve výroční zprávě, které popisují skutečnosti, jež jsou též předmětem zobrazení v účetní závěrce, jsou ve všech významných ohledech v souladu s příslušnou účetní závěrkou. Jsme přesvědčeni, že provedené ověření poskytuje přiměřený podklad pro vyjádření našeho výroku.

Výrok

Podle našeho názoru jsou ostatní informace uvedené ve výroční zprávě Společnosti za rok končící 30. září 2012 ve všech významných ohledech v souladu s výše uvedenou účetní závěrkou.

Zpráva o ověření zprávy o vztazích

Dále jsme provedli prověrku příložené zprávy o vztazích mezi Společností a její ovládající osobou a mezi Společností a ostatními osobami ovládanými stejnou ovládající osobou za rok končící 30. září 2012 (dále „Zpráva“). Za úplnost a správnost Zprávy odpovídá statutární orgán Společnosti. Naší úlohou je vydat na základě provedené prověrky stanovisko k této Zprávě.

Rozsah ověření

Ověření jsme provedli v souladu s Auditorským standardem č. 56 Komory auditorů České republiky. V souladu s tímto standardem jsme povinni naplánovat a provést prověrku s cílem získat omezenou jistotu, že Zpráva neobsahuje významné věcné nesprávnosti. Prověrka je omezena především na dotazování zaměstnanců Společnosti, na analytické postupy a výběrovým způsobem provedené prověření věcné správnosti údajů. Proto prověrka poskytuje nižší stupeň jistoty než audit. Audit jsme neprováděli, a proto nevyjadřujeme výrok auditora.

Závěr

Na základě naší prověrky jsme nezjistili žádné významné věcné nesprávnosti v údajích uvedených ve Zprávě sestavené v souladu s požadavky §66a obchodního zákoníku.

13. března 2013

zastoupená

Ing. Petr Kříž
partner

Ing. Martina Chrámecká
statutární auditorka, oprávnění č. 2198

ENERGIE HOLDING A.S.

**ZPRÁVA NEZÁVISLÉHO AUDITORA
A ÚČETNÍ ZÁVĚRKA**

30. září 2012



Zpráva nezávislého auditora

akcionáři společnosti ENERGIE Holding a.s.

Ověřili jsme přiloženou účetní závěrku společnosti ENERGIE Holding a.s., identifikační číslo 275 94 301, se sídlem Kutvirtova 339/5, Praha (dále „Společnost“), tj. rozvahu k 30. září 2012, výkaz zisku a ztráty, přehled o změnách vlastního kapitálu a přehled o peněžních tocích za rok končící 30. září 2012 a přílohu, včetně popisu podstatných účetních pravidel (dále „účetní závěrka“).

Odpovědnost statutárního orgánu Společnosti za účetní závěrku

Statutární orgán Společnosti odpovídá za sestavení účetní závěrky podávající věrný a poctivý obraz v souladu s českými účetními předpisy a za takové vnitřní kontroly, které považuje za nezbytné pro sestavení účetní závěrky tak, aby neobsahovala významné nesprávnosti způsobené podvodem nebo chybou.

Úloha auditora

Naší úlohou je vydat na základě provedeného auditu výrok k této účetní závěrce. Audit jsme provedli v souladu se zákonem o auditorech platným v České republice, Mezinárodními standardy auditu a souvisejícími aplikačními doložkami Komory auditorů České republiky. V souladu s těmito předpisy jsme povinni dodržovat etické požadavky a naplánovat a provést audit tak, abychom získali přiměřenou jistotu, že účetní závěrka neobsahuje významné nesprávnosti.

Audit zahrnuje provedení auditorských postupů, jejichž cílem je získat důkazní informace o částkách a informacích uvedených v účetní závěrce. Výběr auditorských postupů závisí na úsudku auditora, včetně posouzení rizika významné nesprávnosti údajů uvedených v účetní závěrce způsobené podvodem nebo chybou. Při posuzování těchto rizik auditor zohledňuje vnitřní kontroly Společnosti relevantní pro sestavení účetní závěrky podávající věrný a poctivý obraz. Cílem tohoto posouzení je navrhnout vhodné auditorské postupy, nikoli vyjádřit se k účinnosti vnitřních kontrol Společnosti. Audit též zahrnuje posouzení vhodnosti použitých účetních pravidel, přiměřenosti účetních odhadů provedených vedením i posouzení celkové prezentace účetní závěrky.

Jsme přesvědčeni, že získané důkazní informace poskytují dostatečný a vhodný základ pro vyjádření našeho výroku.

Výrok

Podle našeho názoru účetní závěrka podává věrný a poctivý obraz finanční pozice Společnosti k 30. září 2012, jejího hospodaření a peněžních toků za rok končící 30. září 2012 v souladu s českými účetními předpisy.

Zdůraznění skutečnosti

Upozorňujeme na skutečnost popsanou v poznámce 19 přílohy účetní závěrky týkající se opětovného vydání účetní závěrky k 30. září 2012 z důvodu doplnění chybějících údajů v původní příloze sestavené dne 31. října 2012. Společnost sestavila dne 13. března 2013 účetní závěrku k 30. září 2012, která plně nahrazuje původní účetní závěrku. Tato zpráva nezávislého auditora plně nahrazuje naši zprávu vydanou dne 31. října 2012 k účetní závěrce k 30. září 2012. Toto zdůraznění nepředstavuje výhradu.

13. března 2013

zastoupená

Ing. Petr Kříž
partner

Ing. Martina Chrámecká
statutární auditorka, oprávnění č. 2198

PricewaterhouseCoopers Audit, s.r.o., Hvězdova 1734/2c, 140 00 Praha 4, Česká republika
T: +420 251 151 111, F: +420 252 156 111, www.pwc.com/cz

PricewaterhouseCoopers Audit, s.r.o., se sídlem Hvězdova 1734/2c, 140 00 Praha 4, IČ: 40765521, zapsaná v obchodním rejstříku vedeném Městským soudem v Praze, oddíl C, vložka 3637 a v seznamu auditorských společností u Komory auditorů České republiky pod oprávněním číslo 021.

Firma: ENERGIE Holding a.s.

Identifikační číslo: 27594301

Právní forma: Akciová společnost

Předmět podnikání: Výroba a rozvod tepla

Rozvahový den: 30. září 2012

Datum sestavení účetní závěrky: 13. března 2013

ROZVAHA

(v celých tisících Kč)

Označení a	AKTIVA b	30.09.2012			30.09.2011
		Brutto 1	Korekce 2	Netto 3	Netto 4
	AKTIVA CELKEM	1 355 801	- 268 630	1 087 171	1 102 462
B.	Dlouhodobý majetek	1 184 149	- 268 228	915 921	949 855
B. I.	Dlouhodobý nehmotný majetek	24 292	- 3 092	21 200	25 224
B. I. 1.	Goodwill	3 092	- 3 092	0	155
2.	Jiný dlouhodobý nehmotný majetek	21 200	0	21 200	25 069
B. II.	Dlouhodobý hmotný majetek	944 613	- 265 136	679 477	698 698
B. II. 1.	Pozemky	18 367	0	18 367	15 250
2.	Stavby	617 621	- 156 074	461 547	471 932
3.	Samostatné movité věci a soubory movitých věcí	305 941	- 109 062	196 879	210 773
4.	Nedokončený dlouhodobý hmotný majetek	2 684	0	2 684	627
5.	Poskytnuté zálohy na dlouhodobý hmotný	0	0	0	116
B. III.	Dlouhodobý finanční majetek	215 244	0	215 244	225 933
B. III. 1.	Podíly - ovládaná osoba	215 244	0	215 244	225 933
C.	Oběžná aktiva	171 571	- 402	171 169	152 473
C. I.	Zásoby	24 343	0	24 343	24 139
C. I. 1.	Materiál	24 343	0	24 343	24 139
C. III.	Krátkodobé pohledávky	65 367	- 402	64 965	50 158
C. III. 1.	Pohledávky z obchodních vztahů	9 035	- 402	8 633	7 515
2.	Stát - daňové pohledávky	160	0	160	725
3.	Krátkodobé poskytnuté zálohy	14 566	0	14 566	12 814
4.	Dohadné účty aktivní	41 605	0	41 605	29 104
5.	Jiné pohledávky	1	0	1	0
C. IV.	Krátkodobý finanční majetek	81 861	0	81 861	78 176
C. IV. 1.	Peníze	29	0	29	17
2.	Účty v bankách	81 832	0	81 832	78 159
D. I.	Časové rozlišení	81	0	81	134
D. I. 1.	Náklady příštích období	81	0	81	134

Označení a	PASIVA b	30.09.2012	30.09.2011
		5	6
	PASIVA CELKEM	1 087 171	1 102 462
A.	Vlastní kapitál	452 362	398 207
A. I.	Základní kapitál	365 000	365 000
A. I. 1.	Základní kapitál	365 000	365 000
A. II.	Kapitálové fondy	- 20 296	- 3 821
A. II. 1.	Oceňovací rozdíly z přecenění majetku a závazků	- 20 296	- 3 821
A. III.	Rezervní fondy a ostatní fondy ze zisku	9 545	8 940
A. III. 1.	Zákonný rezervní fond	9 351	8 829
	2. Statutární a ostatní fondy	194	111
A. IV.	Výsledek hospodaření minulých let	17 662	17 662
A. IV. 1.	Nerozdělený zisk minulých let	17 662	17 662
A. V.	Výsledek hospodaření běžného účetního období	80 451	10 426
B.	Cizí zdroje	631 372	696 884
B. I.	Rezervy	3 797	2 501
B. I. 1.	Rezerva na daň z příjmů	845	114
	2. Ostatní rezervy	2 952	2 387
B. II.	Dlouhodobé závazky	39 409	33 255
B. II. 1.	Odložený daňový závazek	39 409	33 255
B. III.	Krátkodobé závazky	93 308	98 617
B. III. 1.	Závazky z obchodních vztahů	9 022	15 348
	2. Závazky k zaměstnancům	1 471	1 399
	3. Závazky ze sociálního zabezpečení a zdravotního pojištění	713	704
	4. Stát - daňové závazky a dotace	21 207	25 284
	5. Krátkodobé přijaté zálohy	34 221	30 214
	6. Dohadné účty pasivní	19 532	25 668
	7. Jiné závazky	7 142	0
B. IV.	Bankovní úvěry a výpomoci	494 858	562 511
B. IV. 1.	Bankovní úvěry dlouhodobé	458 191	529 594
	2. Krátkodobé bankovní úvěry	36 667	32 917
C. I.	Časové rozlišení	3 437	7 371
C. I. 1.	Výdaje příštích období	3 365	6 690
	2. Výnosy příštích období	72	681

IDENTIFIKACE AUDITORA

PricewaterhouseCoopers Audit, s.r.o.
Hvězdova 1734/2c, 140 00 Praha 4
IČ: 40765521, auditorské oprávnění 021

Firma: ENERGIE Holding a.s.
 Identifikační číslo: 27594301
 Právní forma: Akciová společnost
 Předmět podnikání: Výroba a rozvod tepla
 Rozvahový den: 30. září 2012
 Datum sestavení účetní závěrky: 13. března 2013

VÝKAZ ZISKU A ZTRÁTY

(v celých tisících Kč)

Označení a	TEXT b	Skutečnost v účetním období	
		2012	2011
		1	2
II.	Výkony	282 842	293 929
II. 1.	Tržby za prodej vlastních výrobků a služeb	282 842	293 929
B.	Výkonová spotřeba	136 873	143 119
B. 1.	Spotřeba materiálu a energie	105 914	108 907
B. 2.	Služby	30 959	34 212
+	Přidaná hodnota	145 969	150 810
C.	Osobní náklady	26 532	28 901
C. 1.	Mzdové náklady	17 705	17 520
C. 2.	Odměny členům orgánů společnosti a družstva	1 391	4 107
C. 3.	Náklady na sociální zabezpečení a zdravotní pojištění	6 438	6 370
C. 4.	Sociální náklady	998	904
D.	Daně a poplatky	1 733	1 787
E.	Odpisy dlouhodobého nehmotného a hmotného majetku	33 917	34 954
III.	Tržby z prodeje dlouhodobého majetku a materiálu	7 697	6 882
III. 1.	Tržby z prodeje dlouhodobého majetku	7 602	6 825
III. 2.	Tržby z prodeje materiálu	95	57
F.	Zůstatková cena prodaného dlouhodobého majetku a materiálu	0	22
F. 1.	Zůstatková cena prodaného dlouhodobého majetku	0	22
G.	Zvýšení (+) / snížení (-) rezerv a opravných položek v provozní oblasti	- 1 194	52 419
IV.	Ostatní provozní výnosy	21 655	17 920
H.	Ostatní provozní náklady	17 270	17 563
*	Provozní výsledek hospodaření	97 063	39 966
VII.	Výnosy z dlouhodobého finančního majetku	20 612	0
VII. 1.	Výnosy z podílů v ovládaných osobách a v účetních jednotkách pod	20 612	0
X.	Výnosové úroky	421	795
N.	Nákladové úroky	23 196	26 919
O.	Ostatní finanční náklady	85	91
*	Finanční výsledek hospodaření	- 2 248	- 26 215
Q.	Daň z příjmů za běžnou činnost	14 364	3 325
Q. 1.	- splatná	6 852	3 930
Q. 2.	- odložená	7 512	- 605
**	Výsledek hospodaření za běžnou činnost	80 451	10 426
***	Výsledek hospodaření za účetní období	80 451	10 426
***	Výsledek hospodaření před zdaněním	94 815	13 751

ENERGIE HOLDING A.S.

PŘÍLOHA ÚČETNÍ ZÁVĚRKY

ROK KONČÍCÍ 30. ZÁŘÍ 2012

Přehled o změnách vlastního kapitálu

Základní kapitál	Zákonný rezervní fond	Oceňovací rozdíly z přecenění	Sociální fond	Nerozdělený zisk	HV běžného období	Celkem
tis. Kč	tis. Kč	tis. Kč	tis. Kč	tis. Kč	tis. Kč	tis. Kč

Zůstatek k 1. říjnu 2010	440 000	6 357	-17 662	151	77 873		506 719
---------------------------------	----------------	--------------	----------------	------------	---------------	--	----------------

Příděl do rezervního fondu	0	2 472	0	0	-2 472	0	0
Oceňovací rozdíly z přecenění:	0	0	0	0	0	0	0
- zajišťovacích derivátů	0	0	-3 821	0	0	0	-3 821
- finanční investice	0	0	0	0	0	0	0
Vyplacené dividendy	0	0	0	0	-57 468	0	-57 468
Příděl do sociálního fondu	0	0	0	271	-271	0	0
Čerpání ze sociálního fondu	0	0	0	-311	0	0	-311
Převod do nerozděleného zisku minulých let	0	0	17 662	0	0	0	17 662
Zisk za účetní období	0	0	0	0	0	10 426	10 426
Snížení základního kapitálu	-75 000	0	0	0	0	0	-75 000

Zůstatek k 30. září 2011	365 000	8 829	-3 821	111	17 662	10 426	398 207
---------------------------------	----------------	--------------	---------------	------------	---------------	---------------	----------------

Příděl do rezervního fondu	0	522	0	0	-522	0	0
Oceňovací rozdíly z přecenění:	0	0	0	0	0	0	0
- zajišťovacích derivátů	0	0	-5 786	0	0	0	-5 786
- finanční investice	0	0	-10 689	0	1	0	-10 689
Vyplacené dividendy	0	0	0	0	-9 635	0	-9 635
Příděl do sociálního fondu	0	0	0	270	0	-270	0
Čerpání ze sociálního fondu	0	0	0	-187	0	0	-187
Převod do nerozděleného zisku minulých let	0	0	0	0	10 156	-10 156	0
Zisk za účetní období	0	0	0	0	0	80 451	80 451

Zůstatek k 30. září 2012	365 000	9 351	-20 296	194	17 662	80 451	452 362
---------------------------------	----------------	--------------	----------------	------------	---------------	---------------	----------------

ENERGIE HOLDING A.S.

PŘÍLOHA ÚČETNÍ ZÁVĚRKY

ROK KONČÍCÍ 30. ZÁŘÍ 2012

Přehled o peněžních tocích

<u>Peněžní toky z provozní činnosti</u>		2012	2011
		tis.Kč	tis. Kč
	Účetní zisk (+) / ztráta (-) z běžné činnosti před zdaněním	94 815	13 751
A.1	Úpravy o nepeněžní operace:		
A.1.1	Odpisy stálých aktiv	33 917	34 954
A.1.2	Změna stavu opravných položek a rezerv	-1 457	52 419
A.1.3	Zisk (-)/ ztráta (+) z prodeje stálých aktiv	-7 602	-6 803
A.1.4	Vyúčtované nákladové (+) a výnosové (-) úroky	22 775	26 124
A.1.5	Výnosy z dividend a podílů na zisku	-20 612	0
A.1.6	Úpravy o ostatní nepeněžní operace	-211	0
A*	Čistý peněžní tok z provozní činnosti před zdaněním a změnami pracovního kapitálu	121 625	120 445
A.2	Změny stavu nepeněžních složek pracovního kapitálu:		
A.2.1	Změna stavu pohledávek a přechodných účtů aktiv	-14 828	3 589
A.2.2	Změna stavu krátkodobých závazků a přechodných účtů pasiv	-15 516	5 204
A.2.3	Změna stavu zásob	-204	2 961
A**	Čistý peněžní tok z provozní činnosti před zdaněním	91 077	132 179
A.3	Úroky vyplacené	-19 831	-27 057
A.4	Úroky přijaté	421	795
A.5	Zaplacená daň z příjmu za běžnou činnost	-6 121	-11 786
A.6	Přijaté dividendy a podíly na zisku	20 612	0
A***	Čistý peněžní tok z provozní činnosti	86 158	94 131

ENERGIE HOLDING A.S.

PŘÍLOHA ÚČETNÍ ZÁVĚRKY

ROK KONČÍCÍ 30. ZÁŘÍ 2012

Peněžní toky z investiční činnosti

		2012	2011
		tis. Kč	tis. Kč
B.1	Výdaje spojené s nabytím stálých aktiv	-12 600	-11 476
B.2	Příjmy z prodeje stálých aktiv	7 602	6 825
B***	Cistý peněžní tok z investiční činnosti	-4 998	-4 651

Peněžní toky z finanční činnosti

		2012	2011
		tis. Kč	tis. Kč
C.1	Změna stavu dlouhodobých a krátkodobých závazků	-67 653	-31 666
C.2	Změna stavu vlastního kapitálu:		
C.2.1	Snížení základního kapitálu	0	-75 000
C.2.2	Přímé platby na vrub fondů - čerpání sociálního fondu	-187	-311
C.2.3	Vyplacené dividendy	-9 635	-57 468
C***	Cistý peněžní tok z finanční činnosti	-77 475	-164 445
	Čisté zvýšení / snížení peněžních prostředků a peněžních ekvivalentů	3 685	-74 965
	Stav peněžních prostředků a peněžních ekvivalentů na počátku roku	78 176	153 141
	Stav peněžních prostředků a peněžních ekvivalentů na konci roku	81 861	78 176

ENERGIE HOLDING A.S.

PŘÍLOHA ÚČETNÍ ZÁVĚRKY

ROK KONČÍCÍ 30. ZÁŘÍ 2012

1 VŠEOBECNÉ INFORMACE

ENERGIE Holding a.s. (dále „Společnost“) byla zapsána do obchodního rejstříku dne 27. září 2006 a její sídlo je na Kutvrtova 339/5, Praha 5.

Předmětem podnikání Společnosti je výroba a rozvod tepelné energie. Identifikační číslo Společnosti je 275 94 301.

Složení představenstva k 30. září 2012 bylo následující:

JMÉNO	FUNKCE
Ing. Petr Šimoník	předseda
Mgr. Jiří Procházka	místopředseda

jmenován od 29. března 2012

Složení představenstva k 30. září 2011 bylo následující:

JMÉNO	FUNKCE
Ing. Petr Šimoník	předseda
Tomáš Buzín	místopředseda

zánik funkce od 29. března 2012

Složení dozorčí rady k 30. září 2012 a k 30. září 2011 byl následující:

JMÉNO	FUNKCE
Ing. Václav Hrach, PhDr.	předseda
Ing. Libor Žížala	místopředseda
Jiří Mareš	člen

Společnost je členěna následujícím způsobem – Společnost má čtyři provozovny:

- 1) Litoměřice
- 2) Louny
- 3) Mimoň
- 4) Správa majetku Liberec

Provozovny Litoměřice, Louny a Mimoň se zabývají výrobou a dodávkami tepla. Provozovna Liberec se zabývá pronájmem majetku.

Společnost je řízena představenstvem společnosti z provozovny v Litoměřicích.

ENERGIE HOLDING A.S.

PŘÍLOHA ÚČETNÍ ZÁVĚRKY

ROK KONČÍCÍ 30. ZÁŘÍ 2012

2 ÚČETNÍ POSTUPY

(a) Základní zásady zpracování účetní závěrky

Účetní závěrka je sestavena v souladu s účetními předpisy platnými v České republice a je sestavena v historických cenách kromě ocenění derivátů reálnou hodnotou a podílů v dceřinných společnostech metodou ekvivalence.

(b) Dlouhodobý nehmotný majetek

Nehmotný majetek, jehož doba použitelnosti je delší než 1 rok a pořizovací cena převyšuje 60 tis. Kč za položku, je považován za dlouhodobý nehmotný majetek.

Goodwill, který vznikl při pořízení Teplárna Liberec a.s. představuje rozdíl mezi oceněním nabytého podniku ve smyslu obchodního zákoníku a souhrnem jeho individuálně přeceněných složek majetku sníženým o převzaté závazky. Goodwill se odpisuje rovnoměrně po dobu 5 let.

Emisní povolenky Společnost účtuje v rámci ostatního dlouhodobého nehmotného majetku.

Emisní povolenky přidělené Národním alokačním plánem jsou zaúčtovány na účet ostatního dlouhodobého nehmotného majetku proti účtové skupině zúčtování daní a dotací, k datu jejich připsání na účet v registru emisních povolenek v České republice.

Přidělené emisní povolenky jsou oceňovány reprodukční pořizovací cenou.

Závazek z emisních povolenek je rozpouštěn do „Ostatních provozních výnosů“ ve věcné a časové souvislosti s náklady.

Účtování spotřeby emisních povolenek je prováděno měsíčně na základě odborného odhadu skutečných emisí CO₂ za dané období proti účtům ostatních provozních nákladů.

Úbytky emisních povolenek jsou účtovány do nákladů jednotlivě.

O prodeji emisních povolenek je účtováno v rámci provozních výnosů „Tržby z prodeje dlouhodobého majetku“ ve výši prodejní ceny.

ENERGIE HOLDING A.S.

PŘÍLOHA ÚČETNÍ ZÁVĚRKY

ROK KONČÍCÍ 30. ZÁŘÍ 2012

2 ÚČETNÍ POSTUPY (pokračování)

(c) Dlouhodobý hmotný majetek

Hmotný majetek, jehož doba použitelnosti je delší než 1 rok a pořizovací cena převyšuje 40 tis. Kč za položku, je považován za dlouhodobý hmotný majetek.

Nakoupený dlouhodobý hmotný majetek je prvotně vykázán v pořizovacích cenách, které zahrnují cenu pořízení a náklady s jeho pořízením související.

Dlouhodobý hmotný majetek, jehož doba použitelnosti je delší než jeden rok a pořizovací cena dosahuje hodnoty nižší než 40 tis. Kč a vyšší než 5 tis. Kč, je klasifikován jako drobný dlouhodobý hmotný majetek.

Dlouhodobý hmotný majetek je odpisován metodou rovnoměrných odpisů na základě jeho předpokládané doby životnosti následujícím způsobem:

Pozemky	-
Budovy a stavby	44 - 55 let
Stroje a zařízení	8 - 20 let
Inventář	4 roky
Motorová vozidla	3 - 7 let
Informační technologie	8 let

Odpisový plán je v průběhu používání dlouhodobého hmotného majetku aktualizován na základě očekávané doby životnosti.

Pokud zůstatková hodnota aktiva přesahuje jeho odhadovanou zpětně získatelnou částku, je jeho zůstatková hodnota snížena na tuto částku prostřednictvím opravné položky. Zpětně získatelná částka je stanovena na základě očekávaných budoucích peněžních toků generovaných daným aktivem.

Náklady na opravy a údržbu dlouhodobého hmotného majetku se účtují přímo do nákladů. Technické zhodnocení dlouhodobého hmotného majetku je aktivováno.

Drobný hmotný majetek v pořizovací ceně od 1 tis. Kč do 5 tis. Kč za položku je považován za zásoby a účtován do nákladů při spotřebě.

ENERGIE HOLDING A.S.

PŘÍLOHA ÚČETNÍ ZÁVĚRKY

ROK KONČÍCÍ 30. ZÁŘÍ 2012

2 ÚČETNÍ POSTUPY (pokračování)

(d) Podíly v ovládaných a řízených osobách

Podíly v ovládaných a řízených osobách představují majetkové účasti v podnicích, které jsou ovládané nebo řízené Společností (dále též „dceřiná společnost“).

Podíly v dceřiných a přidružených společnostech jsou oceněny metodou ekvivalence. Podle této metody je majetková účast při pořízení oceněna pořizovací cenou, která je upravována na hodnotu odpovídající míře účasti Společnosti na vlastním kapitálu v dceřiné nebo přidružené společnosti k rozvahovému dni. Přecenění podílu metodou ekvivalence je účtováno proti vlastnímu kapitálu Společnosti.

(e) Zásoby

Nakoupené zásoby jsou oceňovány pořizovací cenou sníženou o opravnou položku. Pořizovací cena zahrnuje veškeré náklady související s pořízením těchto zásob (zejména dopravné, clo, atd.). Pro úbytky nakoupených zásob užívá Společnost metodu váženého průměru. Případné snížení hodnoty zásob je zohledněné opravnou položkou.

(f) Pohledávky

Pohledávky jsou vykázány v nominální hodnotě snížené o opravnou položku k pochybným pohledávkám. Opravná položka k pohledávkám je vytvořena na základě věkové struktury pohledávek a individuálního posouzení bonity dlužníků. Společnost nevytváří opravné položky k pohledávkám za spřízněnými stranami.

(g) Přepočet cizích měn

Transakce prováděné v cizích měnách jsou přepočteny a zaúčtovány devizovým kursem platným v den transakce.

Všechny zůstatky peněžních aktiv, pohledávek a závazků vedených v cizích měnách byly přepočteny devizovým kursem zveřejněným Českou národní bankou k rozvahovému dni. Všechny kurzové zisky a ztráty z přepočtu peněžních aktiv, pohledávek a závazků jsou účtovány do výkazu zisku a ztráty.

ENERGIE HOLDING A.S.

PŘÍLOHA ÚČETNÍ ZÁVĚRKY

ROK KONČÍCÍ 30. ZÁŘÍ 2012

2 ÚČETNÍ POSTUPY (pokračování)

(h) Výnosy

Tržby z prodeje tepelné energie Společnost fakturuje měsíčně na základě skutečných odběrů – odečtů fakturačních měřidel. Společnost ve fiskálním roce 2011/ 2012 fakturuje prodeje tepelné energie za cenu dvousložkovou (fixní a variabilní složka).

Tržby za pronájem jsou fakturovány měsíčně, ale také zaúčtovány měsíčními dohadnými položkami, dle smluv o pronájmu, s vyúčtováním ke konci účetního období.

Tržby za služby jsou zaúčtovány k datu poskytnutí služeb a jsou vykázány po odečtení slev a daně z přidané hodnoty.

(i) Rezervy

Společnost tvoří rezervy, pokud má současný závazek, je pravděpodobné, že bude na vypořádání tohoto závazku třeba vynaložit vlastní zdroje a existuje spolehlivý odhad výše závazku.

Společnost vykazuje v rezervách kromě jiného nesplacený závazek z titulu daně z příjmů proti daňovému nákladu. Pokud zálohy na daň z příjmů převyšují odhadovanou splatnou daň, příslušný rozdíl je vykázán jako krátkodobá pohledávka.

(j) Úrokové náklady

Veškeré úrokové náklady jsou účtovány do nákladů.

(k) Odložená daň

Odložená daň se vykazuje u všech přechodných rozdílů mezi zůstatkovou hodnotou aktiva nebo závazku v rozvaze a jejich daňovou hodnotou. Odložená daňová pohledávka je zaúčtována, pokud je pravděpodobné, že ji bude možné daňově uplatnit v budoucnosti.

ENERGIE HOLDING A.S.

PŘÍLOHA ÚČETNÍ ZÁVĚRKY

ROK KONČÍCÍ 30. ZÁŘÍ 2012

2 ÚČETNÍ POSTUPY (pokračování)

(l) Spřízněné strany

Spřízněnými stranami Společnosti se rozumí:

- strany, které přímo nebo nepřímo mohou uplatňovat rozhodující vliv u Společnosti, a společnosti, kde tyto strany mají rozhodující nebo podstatný vliv;
- strany, které přímo nebo nepřímo mohou uplatňovat podstatný vliv u Společnosti;
- členové statutárních, dozorčích a řídicích orgánů Společnosti, nebo její mateřské společnosti a osoby blízké těmto osobám, včetně podniků, kde tito členové a osoby mají podstatný nebo rozhodující vliv;
- dceřiné a přidružené společnosti a společné podniky

Významné transakce a zůstatky se spřízněnými stranami, jsou uvedeny v poznámce 16.

(m) Přehled o peněžních tocích

Společnost sestavila přehled o peněžních tocích s využitím nepřímé metody. Peněžní ekvivalenty představují krátkodobý likvidní majetek, který lze snadno a pohotově převést na předem známou částku hotovosti.

(n) Finanční deriváty

Deriváty vložené do jiných finančních nástrojů nejsou samostatně vykazovány.

(o) Následné události

Dopad událostí, které nastaly mezi rozvahovým dnem a dnem sestavení účetní závěrky, je zachycen v účetních výkazech v případě, že tyto události poskytly doplňující informace o skutečnostech, které existovaly k rozvahovému dni.

V případě, že mezi rozvahovým dnem a dnem sestavení účetní závěrky došlo k významným událostem představujícím skutečnosti, které nastaly po rozvahovém dni, jsou důsledky těchto událostí popsány v příloze účetní závěrky, ale nejsou zaúčtovány v účetních výkazech.

ENERGIE HOLDING A.S.

PŘÍLOHA ÚČETNÍ ZÁVĚRKY

ROK KONČÍCÍ 30. ZÁŘÍ 2012

3 DLOUHODOBÝ NEHMOTNÝ MAJETEK

<u>Požizovací cena</u>	1. října 2011 tis. Kč	Přírůstky / přeúčtování tis. Kč	Vyřazení tis. Kč	30. září 2012 tis. Kč
Goodwill	3 092	0	0	3 092
Emisní povolenky	25 069	16 304	-20 173	21 200
Celkem PC	28 161	16 304	-20 173	24 292

<u>Oprávky</u>	1. října 2011 tis. Kč	Přírůstky / přeúčtování tis. Kč	Vyřazení tis. Kč	30. září 2012 tis. Kč
Goodwill	2 937	155	0	3 092
Celkem oprávky	2 937	155	0	3 092
Zůstatková hodnota	25 224			21 200

Emisní povolenky vykázané v rozvaze v rámci dlouhodobého nehmotného majetku k 30. září 2012 představují 113 738 ks nespotřebovaných emisních povolenek EUA (2011: 69 622 ks nespotřebovaných emisních povolenek EUA) přidělených Společnosti Národním alokačním plánem.

Oproti tomuto dlouhodobému aktivu je zachycen závazek vůči státu z titulu dotace ve stejné výši.

ENERGIE HOLDING A.S.

PŘÍLOHA ÚČETNÍ ZÁVĚRKY

ROK KONČÍCÍ 30. ZÁŘÍ 2012

3 DLOUHODOBÝ NEHMOTNÝ MAJETEK (pokračování)

<u>Požizovací cena</u>	1. října 2010 tis. Kč	Přírůstky / přeúčtování tis. Kč	Vyřazení tis. Kč	30. září 2011 tis. Kč
Goodwill	3 092	0	0	3 092
Emisní povolenky	19 335	26 370	-20 636	25 069
Celkem	22 427	26 370	20 636	28 161

<u>Oprávky</u>	1. října 2010 tis. Kč	Přírůstky / přeúčtování tis. Kč	Vyřazení tis. Kč	30. září 2011 tis. Kč
Goodwill	2 319	618	0	2 937
Celkem	2 319	618	0	2 937
Zůstatková hodnota	20 108			25 224

ENERGIE HOLDING A.S.

PŘÍLOHA ÚČETNÍ ZÁVĚRKY

ROK KONČÍCÍ 30. ZÁŘÍ 2012

4 DLOUHODOBÝ HMOTNÝ MAJETEK

<u>Pořizovací cena</u>	1. října 2011	Přírůstky / přeúčtování	Vyřazení	30. září 2012
	tis. Kč	tis. Kč	tis. Kč	tis. Kč

Pozemky	15 250	3 117	0	18 367
Budovy a stavby	615 263	2 358	0	617 621
Samostatné movité věci a soubory movitých věcí	300 664	5 909	-632	305 941
Nedokončený majetek	1 515	2 510	-1 341	2 684
Poskytnuté zálohy	116	964	-1 080	0
Celkem	932 808	14 858	3 053	944 613

<u>Oprávky</u>	1. října 2011	Přírůstky / přeúčtování	Vyřazení	30. září 2012
	tis. Kč	tis. Kč	tis. Kč	tis. Kč

Budovy a stavby	62 930	13 953	-1	76 882
Samostatné movité věci a soubory movitých věcí	89 891	19 811	-639	109 063
Celkem	152 821	33 764	-640	185 945
Opravné položky	81 289	-2 096	0	79 193
Zůstatková hodnota	698 698			679 475

Tvorba opravné položky k majetku ve fiskálním roce 2012 a 2011 byla vyvolána budoucími očekávanými investicemi v rámci modernizace sítě zásobování teplem v Liberci.

ENERGIE HOLDING A.S.

PŘÍLOHA ÚČETNÍ ZÁVĚRKY

ROK KONČÍCÍ 30. ZÁŘÍ 2012

4 DLOUHODOBÝ HMOTNÝ MAJETEK (pokračování)

<u>Pořizovací cena</u>	1. října 2010 tis. Kč	Přírůstky / přeúčtování tis. Kč	Vyřazení tis. Kč	30. září 2011 tis. Kč
Pozemky	15 260	0	-10	15 250
Budovy a stavby	613 944	1 325	-6	615 263
Samostatné movité věci a soubory movitých věcí	302 269	441	-2 046	300 664
Nedokončený majetek	989	2 281	-1 755	1 515
Poskytnuté zálohy	7	116	-7	116
Celkem	932 469	4 163	-3 824	932 808

<u>Oprávky</u>	1. října 2010 tis. Kč	Přírůstky / přeúčtování tis. Kč	Vyřazení tis. Kč	30. září 2011 tis. Kč
Budovy a stavby	49 013	13 923	-6	62 930
Samostatné movité věci a soubory movitých věcí	71 500	20 425	-2 034	89 891
Celkem	120 513	34 348	-2 040	152 821
Opravné položky	31 057	50 232	0	81 289
Zůstatková hodnota	780 899			698 698

ENERGIE HOLDING A.S.

PŘÍLOHA ÚČETNÍ ZÁVĚRKY

ROK KONČÍCÍ 30. ZÁŘÍ 2012

5 PODÍLY V OVLÁDANÝCH A ŘÍZENÝCH OSOBÁCH

K 30. září 2012:

Počet akcií	Nominální hodnota	Požizovací cena	Účetní hodnota	Podíl na základním kapitálu	Výsledek hosp. v roce 2012	Vlastní kapitál 30.září 2012	Příjem z dividend v roce 2012	
	tis. Kč	tis. Kč	tis. Kč	%	tis. Kč	tis. Kč	tis. Kč	
Tuzemské								
Teplárna Liberec, a.s.	70	2 900	229 764	215 244	70	14 176	307 492	20 612
Celkem	70	2 900	229 764	215 244	70	14 176	307 492	20 612

Teplárna Liberec a.s. má sídlo na tř. Dr. Milady Horákové 641/34a, PSČ 460 01 Liberec 4.

K 30. září 2011:

Počet akcií	Nominální hodnota	Požizovací cena	Účetní hodnota	Podíl na základním kapitálu	Výsledek hosp. v roce 2011	Vlastní kapitál 30.září 2011	Příjem z dividend v roce 2011	
	tis. Kč	tis. Kč	tis. Kč	%	tis. Kč	tis. Kč	tis. Kč	
Tuzemské								
Teplárna Liberec, a.s.,	70	2 900	229 764	225 933	70	19 773	322 761	0
Celkem	70	2 900	229 764	225 933	70	19 773	322 761	0

U uvedené dceřiné společnosti není rozdíl mezi procentem podílu na vlastnictví a procentem podílu na hlasovacích právech.

ENERGIE HOLDING A.S.

PŘÍLOHA ÚČETNÍ ZÁVĚRKY

ROK KONČÍCÍ 30. ZÁŘÍ 2012

6 ZÁSOBY

Zásoby společnosti jsou tvořeny zejména palivovými zásobami, tj. zásobami uhlí a zásobami mazutu (TTO). Dále jsou zásoby tvořeny náhradními díly k technologiím Společnosti.

Společnost netvořila k 30. září 2012 a 2011 žádnou opravnou položku k zásobám.

7 POHLEDÁVKY

Nezaplacené pohledávky z obchodních vztahů nejsou zajištěny a žádná z nich nemá splatnost delší než 1 rok.

Pohledávky po splatnosti k 30. září 2012 činily 7 078 tis. Kč, z toho za zpřízněnými stranami 5 724 tis. Kč (2011: 3 394 tis. Kč).

Opravná položka k pohledávkám k 30. září 2012 činila 401 tis. Kč (2010: 328 tis. Kč).

Krátkodobé poskytnuté zálohy k 30. září 2012 ve výši 14 566 tis. Kč (2011: 12 814 tis. Kč) představují zejména zálohy na plyn, vodu a elektřinu.

Pohledávky a závazky z titulu nevyfakturovaných dodávek a přijaté zálohy

Společnost vykazovala následující částky nevyfakturovaných dodávek tepla a přijatých záloh za prodané teplo a teplou vodu:

	30. září 2012 tis. Kč	30. září 2011 tis. Kč
Pohledávky z titulu nevyfakturované dodávky tepla a teplé vody	37 810	28 950
Přijaté zálohy	-32 799	-30 214
Čistá hodnota pohledávky (+) / závazku (-)	5 010	-1 264

ENERGIE HOLDING A.S.

PŘÍLOHA ÚČETNÍ ZÁVĚRKY

ROK KONČÍCÍ 30. ZÁŘÍ 2012

8 VLASTNÍ KAPITÁL

Společnost je plně vlastněna společností MVV Energie CZ a.s., zapsanou v České republice, a mateřská společnost celé skupiny je společnost MVV Energie AG, zapsaná v Německu.

Zákonný rezervní fond je tvořen ze zisku Společnosti podle zákona a nelze jej rozdělit mezi akcionáře, ale lze jej použít výhradně k úhradě ztrát.

Schválené a vydané akcie

	30. září 2012		30. září 2011	
	Počet	Účetní hodnota tis. Kč	Počet	Účetní hodnota tis. Kč
Kmenová akcie plně splacená	1	365 000	1	365 000

Zisk po zdanění ve výši 10 426 tis. Kč za rok 2011 byl schválen a rozdělen valnou hromadou dne 30. 3. 2012.

ENERGIE HOLDING A.S.

PŘÍLOHA ÚČETNÍ ZÁVĚRKY

ROK KONČÍCÍ 30. ZÁŘÍ 2012

9 REZERVY

	30. září 2012	30. září 2011
	tis. Kč	tis. Kč
Daň z příjmů	845	114
Ostatní rezervy	2 952	2 387
Rezervy celkem	3 797	2 501

K 30. září 2012 byly zálohy na daň z příjmu ve výši 5 969 tis. Kč (k 30. září 2011: 3 929 tis. Kč) započteny s rezervou na daň z příjmu ve výši 6 814 tis. Kč (k 30. září 2011: 4 043 tis. Kč) a vykázány v rozvaze jako výsledná Rezerva na daň z příjmu ve výši 845 tis. Kč (k 30. září 2011: 114 tis. Kč).
Ostatní rezervy k 30. září 2012 a 2011 tvoří rezerva na nevybranou dovolenou a odměny zaměstnanců a statutárních orgánů.

10 ZÁVAZKY A BUDOUCÍ ZÁVAZKY

Závazky z obchodních vztahů a jiné závazky nebyly zajištěny žádným majetkem Společnosti a nemají splatnost delší než 1 rok.

Závazky po splatnosti k 30. září 2012 činily 0 tis. Kč (2011: 85 tis. Kč). Společnost nemá žádné závazky po splatnosti ze sociálního nebo zdravotního pojištění ani žádné jiné závazky po splatnosti k finančním úřadům či jiným státním institucím.

K datu sestavení účetní závěrky Společnost evidovala na účtu zúčtování daní a dotací zůstatek ve výši 21 200 tis. Kč, který představuje emisní povolenky nespotřebované k tomuto datu (2011: 25 069 tis. Kč) viz poznámka 3.

Dohadné účty pasivní k 30. září 2012 ve výši 18 301 tis. Kč (2011: 25 668 tis. Kč) představují zejména nevyfakturované dodávky hmotného majetku, uhlí, elektřiny, mazutu, plynu, služeb a dohady na odměny představenstva a zaměstnanců.

Výdaje příštích období k 30. září 2012 ve výši 3 365 tis. Kč (2011: 6 690 tis. Kč) představují nezaplacené úroky z úvěru.

ENERGIE HOLDING A.S.

PŘÍLOHA ÚČETNÍ ZÁVĚRKY

ROK KONČÍCÍ 30. ZÁŘÍ 2012

11 ÚVĚRY A OSTATNÍ PŮJČKY

	30. září 2012	30. září 2011
	tis. Kč	tis. Kč
Jiné bankovní úvěry splatné do jednoho roku (včetně části dlouhodobých úvěrů splatné do 1 roku)	36 667	32 917
Dlouhodobé bankovní úvěry se splatností 1 - 5 let	151 524	152 917
Dlouhodobé bankovní úvěry se splatností více než 5 let	306 667	376 677
Bankovní úvěry a kontokorenty celkem	494 858	562 511

Dlouhodobé bankovní úvěry lze rozčlenit takto:

	Záruka	Úroková sazba	Zůstatek k 30. září 2012
		%	tis. Kč
Česká spořitelna a.s.	Majetek, pohledávky, akcie	6M PRIBOR+1,20	260 000
Česká spořitelna a.s.	Majetek, pohledávky, akcie	6M PRIBOR+1,25	54 858
Česká spořitelna a.s.	Majetek, pohledávky, akcie	6M PRIBOR+1,30	180 000
Bankovní úvěry celkem			494 858

Určité položky pozemků a budov byly použity jako bankovní zástava k úvěrům. Celková zůstatková hodnota zastaveného majetku k 30. září 2012 činila 630 929 tis. Kč (2011: 656 013 tis. Kč). Dále jsou zastaveny pohledávky (k 30. září 2012 v hodnotě 7 172 tis. Kč; 2011: 6 533 tis. Kč) a finanční investice ve společnosti Teplárna Liberec (k 30. září 2012 ve výši 215 244 tis. Kč; 2011: 225 933 tis. Kč).

Jako zástava úvěru byly použity i cenné papíry Společnosti ve vlastnictví MVV Energie CZ a.s.

K poskytnutým úvěrům se vztahují jisté smluvní podmínky. Porušení těchto smluvních podmínek může vést k okamžité splatnosti úvěrů. Společnost k 30. září 2012 tyto podmínky plní.

ENERGIE HOLDING A.S.

PŘÍLOHA ÚČETNÍ ZÁVĚRKY

ROK KONČÍCÍ 30. ZÁŘÍ 2012

12 DAŇ Z PŘÍJMŮ

Daňový náklad zahrnuje:

	2012	2011
	tis. Kč	tis. Kč
Splatnou daň	6 852	3 930
Odloženou daň	7 512	-605
Celkem daňový náklad	14 364	3 325

Odložená daň byla vypočtena s použitím sazby daně 19 % (daňová sazba pro roky 2012 a následující).

Odloženou daňovou pohledávku (+) / závazek (-) lze analyzovat následovně:

	30. září 2012	30. září 2011
	tis. Kč	tis. Kč
Rozdíl mezi účetní a daňovou zůstatkovou hodnotou dlouhodobého majetku	-56 455	-49 153
Rezervy a opravné položky	15 689	15 445
Ostatní přechodné rozdíly	1 357	454
Cistá odložený daňový závazek	-39 409	-33 254

Odložená daňová pohledávka z titulu přecenění úrokového derivátu je vykázána ve vlastním kapitálu.

ENERGIE HOLDING A.S.

PŘÍLOHA ÚČETNÍ ZÁVĚRKY

ROK KONČÍCÍ 30. ZÁŘÍ 2012

13 ČLENĚNÍ VÝNOSŮ PODLE ODVĚTVÍ

Výnosy z provozní činnosti byly tvořeny následujícím způsobem:

Výnosy generované v tuzemsku

	2012	2011
	tis. Kč	tis. Kč
Prodej tepla	168 093	175 324
Prodej tepla - teplá voda	52 315	63 245
Elektřina	1 756	0
Voda	11 325	0
Poradenství	0	5 020
Ostatní výnosy	2 455	2 388
Nájemné včetně služeb	46 898	47 952
Celkové prodeje vlastních výrobků a služeb	282 842	293 929
Prodeje emisních povolenek	7 407	6 415
Prodej dlouhodobého hmotného majetku	195	410
Spotřeba EUA – rozpuštění dotace	20 173	16 254
Poradenství	5 394	0
Vypořádání s bývalým vlastníkem Teplárny Liberec a.s.	0	263
Jiné	1 549	1 460
Ostatní provozní výnosy a tržby z prodeje majetku a	34 718	24 802

Zůstatková hodnota prodaných emisních povolenek je vykázána jako netto hodnota (tj. snížena o rozpuštění související dotace).

ENERGIE HOLDING A.S.

PŘÍLOHA ÚČETNÍ ZÁVĚRKY

ROK KONČÍCÍ 30. ZÁŘÍ 2012

14 ZAMĚSTNANCI A ČLENOVÉ ORGÁNŮ

	Osobní náklady		Průměrný přepočtený počet zaměstnanců a členů stat.orgánů	
	2012	2011	2012	2011
Dozorčí rada	360	360	3	3
Statutární orgán - představenstvo	1 031	3 747	2	2
Ostatní zaměstnanci	25 141	24 794	58	57
Celkem	26 532	28 901	63	62

Členové představenstva a členové dozorčí rady (kromě jednoho) nejsou zaměstnanci Společnosti.

15 FINANČNÍ DERIVÁTY

	30. září 2012		
	Reálná hodnota		Nominální hodnota
	Kladná	Záporná	
tis. Kč	tis. Kč	tis. Kč	
Deriváty zajišťující úrokovou míru		3 676	240 000
Úrokový swap		1,36	
Deriváty zajišťující úrokovou míru		3 466	180 000
Úrokový swap		1,39	

V roce 2011 měla Společnost uzavřena vloženy derivát jenž nebyl v souladu s účetními zásadami samostatně účtován.

ENERGIE HOLDING A.S.

PŘÍLOHA ÚČETNÍ ZÁVĚRKY

ROK KONČÍCÍ 30. ZÁŘÍ 2012

16 TRANSAKCE SE SPŘÍZNĚNÝMI STRANAMI

V této poznámce jsou uvedeny všechny významné transakce se spřízněnými stranami. U transakcí, které nebyly uzavřeny za běžných tržních podmínek a jejichž pochopení je nutné k porozumění celkové finanční situace Společnosti, jsou uvedeny doplňující informace o podmínkách uskutečnění těchto transakcí.

VÝNOSY	2012	2011
	tis. Kč	tis. Kč
Nájemné	45 590	46 229
Prodej emisních povolenek	7 407	6 415
Služby (poradenství a údržba)	7 561	6 553
Ostatní služby	271	665
Celkem	60 829	59 862

NÁKLADY	2012	2011
	tis. Kč	tis. Kč
Nákup tepla	20 538	14 451
Účetní služby	1 527	2 014
Údržba	6 158	5 183
Poradenství a IT	5 292	6 764
Ostatní	0	64
Celkem	33 515	28 476

Společnost provedla tyto nákupy od spřízněných stran ve fiskálním roce 2012:

- pořízení dlouhodobého majetku 465 tis. Kč (2011: 321 tis. Kč)
- nákup paliva 36 143 tis. Kč (2011: 43 707 tis. Kč)

ENERGIE HOLDING A.S.

PŘÍLOHA ÚČETNÍ ZÁVĚRKY

ROK KONČÍCÍ 30. ZÁŘÍ 2012

16 TRANSAKCE SE SPŘÍZNĚNÝMI STRANAMI (pokračování)

Společnost vykazovala tyto zůstatky se spřízněnými stranami:

	30. září 2012	30. září 2011
	tis. Kč	tis. Kč
Pohledávky z obchodních vztahů	7 619	3 914
Pohledávky celkem	7 619	3 914
Závazky z obchodních vztahů	6 036	13 601
Dohadné účty pasivní	5 135	5 325
Závazky celkem	11 171	18 926

Členům představenstva Společnosti, členům dozorčí rady, hlavním akcionářům ani ostatním členům vedení nebyly poskytnuty půjčky.

Odměna členům představenstva Společnosti činila 1 031 tis. Kč (2011: 3 747 tis. Kč). Odměna členům dozorčí rady Společnosti představovala 360 tis. Kč (2011: 360 tis. Kč). Tyto odměny jsou součástí osobních nákladů.

17 ODMĚNA AUDITORSKÉ SPOLEČNOSTI

Informace o odměně auditorské společnosti jsou uvedeny v příloze konsolidované účetní závěrky mateřské společnosti MVV Energie AG.

18 POTENCIÁLNÍ ZÁVAZKY

Jediný akcionář, společnost MVV Energie CZ a.s., v působnosti valné hromady schválil dne 8. srpna 2012 snížení základního kapitálu Společnosti z částky 365 000 tis. Kč na částku 99 635 tis. Kč. Snížení základního kapitálu bude provedeno snížením jmenovité hodnoty akcie Společnosti ze stávající výše 365 000 tis. Kč na hodnotu 99 635 tis. Kč. Toto snížení bude v účetnictví Společnosti zohledněno v souladu s Českým účetním standardem č. 12 až v okamžiku zápisu do obchodního rejstříku. Částka ve výši 200 000 tis. Kč získaná snížením základního kapitálu bude převedena do ostatních kapitálových fondů Společnosti a částka ve výši 65 365 tis. Kč bude vyplacena po zápisu snížení základního kapitálu do obchodního rejstříku jedinému akcionáři MVV Energie CZ a.s. K 30. září 2012 nebylo snížení základního kapitálu zapsáno do obchodního rejstříku.

Vedení Společnosti si není vědomo žádných další potenciálních závazků Společnosti k 30. září 2012.

ENERGIE HOLDING A.S.

PŘÍLOHA ÚČETNÍ ZÁVĚRKY

ROK KONČÍCÍ 30. ZÁŘÍ 2012

19 OPĚTOVNÉ VYDÁNÍ ÚČETNÍ ZÁVĚRKY

Vedení společnosti sestavilo 31. října 2012 účetní závěrku k 30. září 2012, která nebyla dosud schválena valnou hromadou. V této účetní závěrce chyběla informace o snížení základního kapitálu, které bylo schváleno valnou hromadou v srpnu 2012, ale nebylo k 31. říjnu 2012 zapsáno v obchodním rejstříku. Účetní závěrka byla o tuto informaci doplněna v poznámce 18.

Účetní závěrka vydaná dne 31. října 2012 pozbývá vydáním této účetní závěrky platnosti. Tato opětovně vydaná účetní závěrka bude předložena ke schválení nejbližší valné hromadě Společnosti.

20 NÁSLEDNÉ UDÁLOSTI

Dne 7. února 2013 byl proveden zápis v obchodním rejstříku o snížení základního kapitálu na částku 99 635 tis, Kč (viz poznámka 18) a následně došlo k vyplacení částky 65 365 tis. Kč jedinému akcionáři.

Dne 14. prosince 2012 odstoupil z funkce člena představenstva pan Mgr. Jiří Procházka. Na základě změny stanov Společnosti podle rozhodnutí jediného akcionáře dne 18. prosince 2012, má představenstvo Společnosti jednoho člena.

Po rozvahovém dni nedošlo k žádným událostem, které by měly významný dopad na účetní závěrku k 30. září 2012.

13.3.2013


Ing. Petr Šimoník
člen představenstva