



ENERGIIE Holding

Výroční zpráva

(1.10.2012 - 30.9.2013)

OBSAH

	Název kapitoly	strana
1.	Úvodní slovo předsedy představenstva	3
2.	Profil společnosti	4
2.1	Základní informace	4
2.2.	Orgány společnosti	5
2.3	Změny v orgánech společnosti ve fiskálním roce	5
2.4	Model řízení	6
3.	Zpráva představenstva o podnikatelské činnosti a stavu majetku společnosti	7
3.1	Podnikatelská činnost	7
3.2	Přehled nejvýznamnějších investičních akcí a oprav	7
3.3	Lidské zdroje	8
3.4	Skutečnosti, které nastaly až po rozvahovém dni a jsou významné pro naplnění účelu výroční zprávy	8
3.5	Předpokládaný vývoj činnosti účetní jednotky	8
3.6	Aktivity v oblasti výzkumu a vývoje	8
3.7	Aktivity v oblasti ochrany životního prostředí a pracovně právní vztahy	8
3.8	Organizační složky podniku v zahraničí	9
4.	Zpráva o vztazích mezi propojenými osobami	10
5.	Zpráva nezávislého auditora o ověření výroční zprávy	17
6.	Zpráva nezávislého auditora o ověření účetní závěrky a účetní závěrka	18

1. ÚVODNÍ SLOVO PŘEDSEDY PŘEDSTAVENSTVA

Vážení akcionáři, dámy a pánové,

dovoďte, abych z funkce předsedy představenstva společnosti ENERGIE Holding a.s. zhodnotil uplynulý fiskální rok 2012/2013 a ve stručnosti vás seznámil s rozhodujícími faktory ovlivňujícími výsledky společnosti v tomto fiskálním roce. V uplynulém roce se podařilo splnit všechny zadané úkoly. Mezi ně patřilo především plánování a postupná adaptace výroby i tepelných sítí na trend snižování spotřeby tepla mezi odběrateli. Společnost se nám dařilo rozvíjet i v oblasti vztahů se zákazníky.

Na celou českou ekonomiku působí neustále řada vlivů, které zasahují i do fungování naší společnosti. Uhelné zdroje stále ovlivňuje zejména debata o zachování či prolomení těžebních limitů. Teplárny v majetku ENERGIE Holding a.s. ale mají i díky zázemí mateřské společnosti MVV Energie CZ a.s. zajištěnu stabilní dodávku paliv pro výrobu tepelné energie. Hospodaření společnosti výrazně ovlivňuje i cena elektrické energie, kterou v posledních letech stále více proměňuje podpora obnovitelných zdrojů. Společnost ENERGIE Holding a.s. těmto vlivům úspěšně čelí a v průběhu celého roku plnila nejen hospodářský plán, ale i své závazky vůči třetím osobám ve stanovených termínech.

Investiční akce ENERGIE Holding a.s. byly v letošním roce zaměřeny především na rekonstrukce technologických zařízení tak, aby výroba tepla probíhala nejen efektivně, ale odpovídala i všem bezpečnostním a legislativním požadavkům. Každý energetický provoz musí být připraven na zpoplatnění emisních povolenek, ENERGIE Holding a.s. není v tomto směru výjimkou a na tuto skutečnost klade velký důraz. Zadané úkoly se podařilo zvládnout jen díky schopnostem a pracovnímu nasazení zaměstnanců ENERGIE Holding a.s., kterým bych tímto chtěl poděkovat za práci v uplynulém fiskálním roce.



Ing. Petr Šimoník

předseda představenstva

ENERGIE Holding a. s.

2. PROFIL SPOLEČNOSTI

2. PROFIL SPOLEČNOSTI

2.1 ZÁKLADNÍ INFORMACE

Obchodní firma:	ENERGIE Holding a.s.
Sídlo společnosti:	Kutvirtova 339/ 5, 150 00 Praha 5 - Radlice IČ 275 94 301, DIČ CZ27594301
Právní forma:	akciová společnost
Společnost je zapsána:	v OR vedeném Městským soudem v Praze, oddíl B vložka 11073
Bankovní spojení:	Česká spořitelna a.s., Praha, číslo účtu 2505432/0800
Kontakty:	Tel: 416 725 951, Fax: 416 725 967
e-mail:	eh@eh.mvv.cz
Člen skupiny:	MVV Energie CZ

Společnost ENERGIE Holding a.s. (dále jen „společnost“) byla založena společností MVV Energie CZ s.r.o., jako jediným zakladatelem, bez výzvy k upisování akcií na základě zakladatelské listiny rozhodnutím zakladatele o založení akciové společnosti. Společnost vznikla zápisem do obchodního rejstříku dne 27.9.2006.

Akcionářská struktura společnosti:

MVV Energie CZ a.s. (100 %)

Majetková účast v jiných společnostech:

Teplárna Liberec, a.s. (70 %)

Předmětem podnikání společnosti je:

- pronájem nemovitostí, bytů a nebytových prostor bez poskytování jiných než základních služeb zajišťujících řádný provoz nemovitostí, bytů a nebytových prostor
- výroba tepelné energie a rozvod tepelné energie, nepodléhající licenci realizovaná ze zdrojů tepelné energie s instalovaným výkonem jednoho zdroje nad 50 kW
- výroba, obchod a služby neuvedené v přílohách 1 až 3 živnostenského zákona
- výroba elektřiny
- výroba tepelné energie
- rozvod tepelné energie

Místo podnikatelské činnosti:

ENERGIE Holding a.s. vyrábí a dodává tepelnou energii na území měst Litoměřice, Louny a Mimoň, majetek v Liberci pronajímá Teplárně Liberec, a.s.

Výsledek hospodaření za říjen 2012 – září 2013

63 799 tis. Kč

Tržby z hlavní hospodářské činnosti období říjen 2012 – září 2013

292 116 tis. Kč

Zákazníci v období říjen 2012 – září 2013

- | | |
|--------------------------------|--------|
| ○ Domácnosti | 12 969 |
| ○ Průmysloví odběratelé | 5 |
| ○ Odběratelé z terciální sféry | 122 |

2. PROFIL SPOLEČNOSTI

2.2 ORGÁNY SPOLEČNOSTI

2.2.1 Představenstvo

Společnost ENERGIE Holding a.s. má model řízení, v němž je představenstvo zároveň i výkonným vrcholovým managementem společnosti.

Složení představenstva

Ing. Petr Šimoník, předseda představenstva

Ve společnosti působí jako předseda představenstva pro provoz a technické řízení.

Ing. Tomáš Balcar, místopředseda představenstva

Ve společnosti působí od 18. července 2013 jako místopředseda představenstva pro obchod a finanční řízení.

Ing. Jaroslav Procházka

Ve společnosti působil do 14. prosince 2012 jako místopředseda představenstva pro obchod a finanční řízení.

2.2.2 Dozorčí rada

Ve společnosti je výrazně posílena pravomoc dozorčí rady se silnou kontrolní pravomocí nad činností představenstva.

Složení dozorčí rady

Ing. Václav Hrach, Ph.D., předseda dozorčí rady

Předseda představenstva společnosti MVV Energie CZ a. s

Ing. Libor Žížala, místopředseda dozorčí rady

Ředitel finančního úseku ve společnosti MVV Energie CZ a. s.

Jiří Mareš, člen dozorčí rady

Zaměstnanec společnosti ENERGIE Holding a.s.

2.3. ZMĚNY V ORGÁNECH SPOLEČNOSTI VE FISKÁLNÍM ROCE 2012/ 2013

2.3.1 Změny ve statutárním orgánu – dozorčí rada

V hospodářském roce 2012/2013 (01.10.2012 – 30.09.2013) neproběhly ve složení dozorčí rady žádné změny.

2.3.2 Změny ve statutárním orgánu – představenstvo:

V hospodářském roce 2012/2013 (01.10.2012 – 30.09.2013) proběhly následující změny v představenstvu.

Funkce	Jméno a příjmení	Vznik funkce/ zánik funkce
Místopředseda představenstva	Mgr. Jiří Procházka	29. března 2012/14. prosince 2012
Místopředseda představenstva	Ing. Tomáš Balcar	18. července 2013/trvá

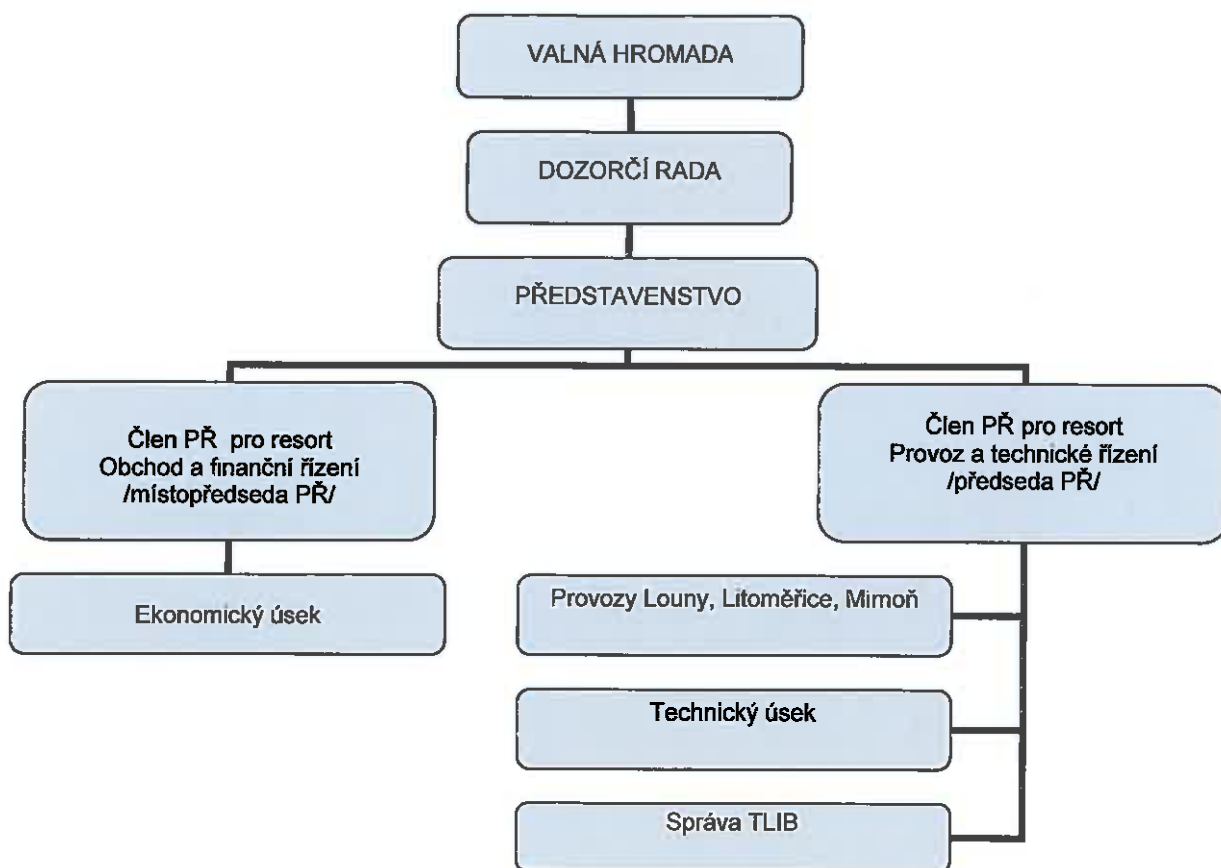
2. PROFIL SPOLEČNOSTI

2.4 MODEL ŘÍZENÍ

Společnost ENERGIE Holding a.s. uplatňuje tzv. německý model řízení, což znamená, že výkonný vrcholový management společnosti je současně statutárním orgánem akciové společnosti, tj. představenstvem. Tento model řízení dále představuje výrazné posílení pravomoci dozorčí rady se silnou kontrolní pravomocí nad činností představenstva. Pro některé úkony zásadního významu si představenstvo dle platných stanov musí vyžádat předchozí souhlas dozorčí rady

Ve společnosti jsou vymezeny rámcové oblasti jejího vedení, tzv. resorty: Provoz a technické řízení a Obchod a finanční řízení. Pro vedení každého resortu byl dozorčí radou zvolen jeden člen představenstva. Za celkové řízení a strategii společnosti a řízení jejího chodu odpovídají oba členové představenstva společně.

Schéma č. 1 – Organizační schéma společnosti k 30.9.2013



3 ZPRÁVA O PODNIKATELSKÉ ČINNOSTI A SPRÁVĚ MAJETKU SPOLEČNOSTI

3. ZPRÁVA PŘEDSTAVENSTVA O PODNIKATELSKÉ ČINNOSTI A STAVU MAJETKU SPOLEČNOSTI

3.1. PODNIKATELSKÁ ČINNOST

Hlavní podnikatelskou činností společnosti ENERGIE Holding a. s. je výroba a rozvod tepelné energie, a to ve třech lokalitách – Louny, Litoměřice, Mimoň. Společnost zajišťuje jak dodávku tepelné energie pro vytápění, tak pro přípravu teplé vody. Společnost realizovala investiční akce v oblasti rekonstrukce a modernizace provozovaných technologií. V oblasti údržby byly mimo běžné opravy realizovány zejména opravy snižující poruchovost technologií kotelen a rozvodů.

Společnost přebrala aktivity od společnosti MVV enservis a.s. (údržbu) v rámci optimalizace ve skupině a dále již nebude od společnosti MVV enservis a.s. tyto služby odebírat.

3.2. PŘEHLED NEJVÝZNAMNĚJŠÍCH INVESTIČNÍCH AKCÍ A OPRAV

3.2.1 CZT Litoměřice

Investiční akce

Nejvýznamnější investiční akcí v roce 2012/2013 byla realizaci technických opatření na systému zauhlování CZT, konkrétně pásových dopravníků paliva PD P1 – PD P3, zajišťujících zauhlování kotlů K4 a K5. Cílem provedených opatření je omezení unikání prachu z technologie zauhlování do okolí a jeho usazování, které by se mohlo stát zdrojem výbušné atmosféry vně zařízení. Náklady 1.049.201 Kč.

Další investicí bylo pořízení nové sady filtračních hadic tkaninového filtru s cílem dalšího spolehlivého provozu tkaninového filtru a zlepšení filtrace spalin s ohledem na ochranu ovzduší. Náklady 448.550 Kč.

Dále byla realizována generální oprava „Rošt kotle K5 CZT Litoměřice“, kde byla řešena výměna opotřebených a poškozených součástí mechanického řetězového roštu kotle K5, za účelem zajištění eliminace výpadků provozu kotle a následného přerušení výroby. Náklady 898.375 Kč.

Opravy

Oprava převáděcích trubek kotle K5 CZT. Oprava kotle K5 většího rozsahu, řešení netěsností trubek tlakového celku v části tzv. „zrcadla“, výměna tlakových trubek, opravy zazdívků v této části kotle. Náklady 731.232 Kč

Oprava systému plnění zásobníků paliva K4 a K5 CZT. Oprava automatiky zauhlování, kde dochází k poruchám snímačů výšky paliva v zásobnících, na zařízení pocházejícím z roku 1987, výměna akčních i výkonových prvků – snímače, pneumatické pohony. Náklady 629.600 Kč

Oprava vynašeče škváry CZT. Oprava vynašeče škváry kotle K2 výměnným způsobem, stávající vynašeč bude repasován a bude zařazen do provozní zálohy. Náklady 337.800 Kč

3.2.2 CZT Louny

Investiční akce

V lokalitě CZT Louny - Západ byla realizována další etapa rekonstrukce části vnitřní stěny komínového tělesa, která byla nejvíce poškozena vlivem kyselinotvorných látek. Byla opravena metodou torketu, tj. natažením vrstvy materiálu odolného kyselinám a bránícím dalšímu poškození cihel v rozsahu cca 30bm. Jedná se o navázání na první etapu provedenou v minulém roce. Náklad 918.000 Kč. Dokončení zbylé části vnitřní stěny komínového tělesa předpokládáme v roce 2013/2014.

3 ZPRÁVA O PODNIKATELSKÉ ČINNOSTI A SPRÁVĚ MAJETKU SPOLEČNOSTI

Opravy

Zdroje výroby tepla:

Na blokových plynových kotelnách v Lounech byla v měsíci červenci 2013 provedena významná oprava na plynové kotelně K4D, kde došlo k odstranění netěsnosti na trubkovém systému kotle K2. Dvě kotlové trubky byly vyměněny a na dalších dvou opraveny popraskané sváry. Náklady 26.612 Kč .

Na zdroji teplárna Louny západ došlo v měsíci červenci 2013 k opravě netěsnosti tlakového celku kotle HK4. Bylo vyměněno celkem 42 trubek. Náklady 237.005 Kč.

V měsíci srpnu 2013 došlo k opravě netěsnosti tlakového celku kotle HK1. V tomto případě bylo vyměněno celkem 72 trubek a část zadní membránové stěny. Zároveň byla kompletně vyměněna poškozená vyzdívka podlahy. Náklady 658.580 Kč.

Rozvody tepla:

V měsíci březnu 2013 byla provedena oprava netěsnosti na primárním rozvodu horkovodního potrubí - Jižní větev. Jednalo se o netěsnost dvou kompenzátorů na potrubí DN 200. Zároveň byly na tomto potrubí vyměněny čtyři uzavírací armatury DN200. Náklady 160.000 Kč .

Na začátku měsíce srpna 2013 byla provedena oprava netěsnosti teplovodního potrubí DN65 okruhu zdroje plynové kotelny K1A. Náklady 51.710 Kč.

3.2.3 CZT Mimoň

Investiční akce

V lokalitě CZT Mimoň byla realizována IFRS oprava "Dálkové vodoznaky CZT Mimoň". Výměnou stávajících poruchových a zastaralých vodoznaků se zvýšila bezpečnost a ochrana obsluhy i zařízení při provozu kotle. Náklady 198.000 Kč.

Dále bylo v lokalitě CZT Mimoň investováno do výměny zastaralých a poruchových měřičů tepla s celkovými náklady cca 200.000 Kč.

Opravy

Pro zkvalitnění regulace spalovacího procesu kotle K3 byla provedena oprava části vnějšího plynotěsného oplechování kotle (náklad 78.900 Kč) a oprava komínu výtopy (náklad 89.000Kč).

V provozu dále proběhlo několik oprav, jejichž výsledkem bylo zlepšení technického stavu zařízení výtopy – oprava plechových střech zauhlení (náklad 639.009 Kč) a oprava zauhlovacích tratí (náklad 49.500 Kč).

Dále proběhla oprava elektrozařízení výtopy - osvětlení haly dílny (náklad 100.000 Kč) a oprava stykačů světelné rozvodny (náklad 119.300 Kč).

3.2.4 Správa majetku Teplárny Liberec

Investiční akce

Ve fiskálním roce 2012/2013 nedošlo na pronajatém majetku v Teplárně Liberec a. s. k žádné významné investici.

Opravy

Opravy na pronajatém majetku v Teplárně Liberec a. s. byly provedeny v obvyklém rozsahu dle základního aktuálního plánu údržby.

3 ZPRÁVA O PODNIKATELSKÉ ČINNOSTI A SPRÁVĚ MAJETKU SPOLEČNOSTI

3.3. LIDSKÉ ZDROJE

Společnost zaměstnávala k 30.9.2013 celkem 65 zaměstnanců. Ve společnosti bylo zaměstnáno 48 zaměstnanců v dělnických profesích a 17 zaměstnanců v technicko-administrativních profesích. Společnost disponuje vyzrálým kolektivem zaměstnanců s věkovým průměrem 43 let.

3.4. SKUTEČNOSTI, KTERÉ NASTALY AŽ PO ROZVAHOVÉM DNI A JSOU VÝZNAMNÉ PRO NAPLNĚNÍ ÚČELU VÝROČNÍ ZPRÁVY

Společnost nezaznamenala po rozvahovém dni skutečnosti, které by byly významné pro naplnění výroční zprávy.

3.5. PŘEDPOKLÁDANÝ VÝVOJ ČINNOSTI ÚČETNÍ JEDNOTKY

Společnost ENERGIE Holding a.s. je ve stabilizovaném stavu. Cíle, které si vedení společnosti zadalo, se dají definovat jako krátkodobé a dlouhodobé.

Ke krátkodobým cílům patří především splnění plánovaného hospodářského výsledku na finanční rok 2013/2014, realizace investičního plánu společnosti, spolupráce se spol. POWGEN při obsluze kogeneračních jednotek v Lounech.

Mezi dlouhodobé cíle patří příprava ekologizujících opatření v souladu s novou legislativou o prodeji emisních povolenek a stanovení koncepce společnosti s ohledem na stav paliv pro budoucí období.

3.6. AKTIVITY V OBLASTI VÝZKUMU A VÝVOJE

Společnost nerealizovala ani v současné době nerealizuje aktivity v oblasti výzkumu a vývoje.

3.7. AKTIVITY V OBLASTI OCHRANY ŽIVOTNÍHO PROSTŘEDÍ, PRACOVNĚPRÁVNÍ VZTAHY

3.7.1 Ochrana životního prostředí

ENERGIE Holding a. s. zabezpečuje ochranu všech složek životního prostředí v souladu s platnými předpisy. V oblasti ochrany ovzduší společnost plní stanovené emisní limity u všech zdrojů znečišťování ovzduší. V hodnoceném období 2012/2013 nedošlo ve společnosti k neplnění emisních limitů, nedodržování schválených Provozních řádů zdrojů nebo k jinému porušení povinností vyplývajících ze zákona o ovzduší a jeho prováděcích předpisů. Dodržování zákonných limitů ochrany ovzduší je řádně zdokumentováno.

V průběhu období 2012/2013 nedošlo na žádném ze zdrojů znečišťování ovzduší ze strany státních orgánů k sankčním postihům pro neplnění emisních limitů.

V roce 2012 provedla společnost hodnocení rizik ekologické újmy zdrojů CZT Lítoměřice, Louny a Mimoň dle nařízení vlády č. 295/2001 Sb. o způsobu hodnocení rizik ekologické újmy a bližších podmínkách finančního zajištění. V lokalitách, kde společnost provozuje plynové kotelny, byla v roce 2012 provedena kontrola účinnosti kotlů dle zákona č. 406/2000 Sb., o hospodaření energií a vyhlášky č. 276/2007 Sb., o kontrole účinnosti kotlů.

Společnost také spadá svými zdroji do systému obchodování s povolenkami skleníkových plynů. Verifikace CO₂ za kalendářní rok 2012 proběhla s kladným výsledkem. V rámci společnosti je každoročně prováděn interní audit o vykazování skleníkových plynů na základě MŽP schválených Monitorovacích plánů. Nápravná opatření uložena nebyla. Pohyb povolenek na majetkovém účtu je v souladu s pohybem povolenek na účtu v Rejstříku Unie, který spravuje OTE a. s. Ve fiskálním roce 2012/2013 byly zpracovány a verifikovány podklady pro stanovení bezplatného množství povolenek pro následující obchodovatelné období 2013 - 2020.

3 ZPRÁVA O PODNIKATELSKÉ ČINNOSTI A SPRÁVĚ MAJETKU SPOLEČNOSTI

Také v oblasti odpadového hospodářství probíhá nakládání s odpady v souladu s platnou legislativou. Veškerá rozhodnutí správních orgánů pro nakládání s nebezpečnými má společnost platná, vedena je předepsaná evidence o produkci a nakládání s odpady, která je předávána ve stanovených termínech příslušným správním orgánům. V jednotlivých provozech společnosti je dodržován princip využití odpadů před jeho skládkováním. Nebezpečné odpady jsou k likvidaci předávány pouze oprávněným společnostem. Probíhá využívání aktivních složek popelovin, které tvoří důležitou součást v oblasti nakládání s odpady. Vzhledem k Nařízení Evropského parlamentu a Rady (ES) č. 1907/2006 dochází k využívání aktivních složek popelovin jako certifikovaného výrobku vhodného pro stavebnictví. Legislativní limity rozhodnutí pro vypouštění odpadních vod byly ve fiskálním roce 2012/2013 plněny.

3.7.2 Politika bezpečnosti a ochrany zdraví při práci

ENERGIE Holding a. s. v maximální míře předchází pracovním úrazům pravidelným povinným školením pro všechny zaměstnance, vyhledáváním rizik v oblasti BOZP a PO a včasným odstraňováním možných příčin pracovních úrazů. ENERGIE Holding a. s. stále pracuje na zdokonalení systému v oblasti BOZP a PO.

3.8. ORGANIZAČNÍ SLOŽKY PODNIKU V ZAHRANIČÍ

Společnost v uplynulém hospodářském roce neměla a ani v současné době nemá organizační složky podniku v zahraničí.

4. ZPRÁVA O VZÁJEMNÝCH VZTAZÍCH MEZI PROPOJENÝMI OSOBAMI

Zpráva o vztazích mezi propojenými osobami

Obchodní firma společnosti:

ENERGIE Holding a. s.

Sídlo společnosti:

150 00 Praha 5, Kutvirtova 339/5

IČ:

275 94 301

Zapsaná v obchodním rejstříku u rejstříkového soudu v Praze; odd. B, vložka 11 073 (dále jen „společnost“)

Představenstvo společnosti

konstatuje, že

- neexistuje ovládací smlouva;
- neexistuje smlouva o převodu zisku;
- neexistuje kvalifikovaný koncern;
- existuje faktický koncern; a proto je představenstvo povinno vypracovat v souladu s ustanovením § 66a odst. 9 obchodního zákoníku zprávu o vztazích mezi propojenými osobami (dále jen „zpráva“), přičemž členové představenstva jako členové statutárního orgánu ovládané osoby si jsou vědomi, že by jim ve smyslu § 66a odst.15 obchodního zákoníku vznikl ručitelský závazek, pokud by ve zprávě nebyly uvedeny společnosti vzniklé újmy v případě, že by tyto újmy nebyly uhrazeny nebo nebyly uzavřeny smlouvy o jejich náhradě;

schvaluje tuto zprávu o vztazích mezi propojenými osobami za období 1. října 2012 – 30. září 2013:

Propojené osoby společnosti

Společnost náleží ke koncernu MVV Energie CZ; struktura jeho části nacházející se na území České republiky je uvedena v příloze č. 1 této zprávy.

Ovládaající osoba

Ovládaající osobou je společnost MVV Energie CZ a.s. se sídlem Praha 5, 150 00, Kutvirtova 339/5, IČ 496 85 490, jejímž jediným akcionářem a konečnou ovládaající osobou je společnost MVV Energie AG se sídlem ve Spolkové republice Německo, Mannheim D 68159, Luisenring 49 a identifikačním číslem HRB 1780.

Ostatní osoby ovládané ovládaající osobou

V této zprávě jsou uvedeny vztahy vůči koncernovým společnostem sídlícím na území České republiky. Ostatní společnosti náležející ke koncernu MVV Energie AG sídlící v zahraničí nejsou zmiňovány, protože s nimi společnost ENERGIE Holding a.s. není v žádném vztahu.

1. Osoby ovládané přímo ovládaající osobou

CTZ s.r.o se sídlem Uherské Hradiště, 686 01, Sokolovská 572; IČ 634 72 163

Českolipské teplo a.s. se sídlem Praha 5, 150 00, Kutvirtova 339/5; IČ 631 49 907

ENERGIE Holding a.s. se sídlem Praha 5, 150 00, Kutvirtova 339/5; IČ 275 94 301

G-LINDE s.r.o. se sídlem Praha 5, 150 00, Kutvirtova 339/5; IČ 246 84 538

G-RONN s.r.o. se sídlem Praha 5, 150 00, Kutvirtova 339/5; IČ 246 79 399

IROMEZ s.r.o. se sídlem Pelhřimov, 393 01, Pod náspem 2005, IČ 247 07 341

Jablonecká teplárenská a realitní, a.s. se sídlem Jablonec nad Nisou, 466 01, Liberecká 120; IČ 615 39 881, do 17.7.2013

4. ZPRÁVA O VZÁJEMNÝCH VZTAZÍCH MEZI PROPOJENÝMI OSOBAMI

MVV enservis a.s. se sídlem Liberec 4, Perštýn, 460 01, tř. Milady Horákové 634; IČ 272 99 872

OPATHERM a.s. se sídlem Opava, 746 01, Horní náměstí č.p. 283, IČ 253 85 771

POWGEN a.s. se sídlem Praha 5, 150 00, Kutvirtova 339/5; IČ 279 28 411

TERMO Děčín a.s. se sídlem Děčín III, 405 02, Oblouková 25, IČ 640 50 882

e.services s.r.o. se sídlem Děčín I, 405 02, Oblouková 958/25, IČ 287 48 514

TERMIZO a.s. se sídlem Liberec, 460 06, Dr. Milady Horákové 571, IČ 646 50 251

Zásobování teplem Vsetín a.s. se sídlem Vsetín, 755 01, Jiráskova 1326, IČ 451 92 588

2. Osoby ovládané nepřímo ovládající osobou

ČESKOLIPSKÁ TEPLÁRENSKÁ a.s. se sídlem Česká Lípa, 470 01, Liberecká 132, IČ 646 53 200

Teplárna Liberec, a.s. se sídlem Liberec 4, 460 01, tř. Dr. Milady Horákové 641/34a, IČ 622 41 672

Smlouvy mezi společnostmi a propojenými osobami uzavřené za období 1. října 2012 – 30. září 2013 a související plnění

1. smlouvy se společností MVV Energie CZ a.s.

- a) Smlouva o pronájmu věcí movitých a nemovitých (HTO v Liberci); společnosti nevznikla ze smlouvy žádná újma
- b) Dodatek č. 3 ke smlouvě o poskytování outsourcingových služeb ze dne 20.2.2007; společnosti nevznikla ze smlouvy žádná újma

2. Smlouvy se společností MVV enservis a.s.

- a) Smlouva o dílo; REKO roštu K CZT Litoměřice; společnosti nevznikla ze smlouvy žádná újma
- b) Smlouva o dílo; Oprava převáděcích trubek K5 CZT Litoměřice; společnosti nevznikla ze smlouvy žádná újma
- c) Dohoda o převodu činností a prodeji movitých věcí ; společnosti nevznikla ze smlouvy žádná újma
- d) Dodatek Dohody o převodu činností a prodeji movitých věcí; společnosti nevznikla ze smlouvy žádná újma

3. Smlouvy se společností Teplárna Liberec,

- a) Dodatek ke Smlouvě o zprostředkování oprav a revizí zařízení a objektů skladu TTO v Teplárně Liberec ze dne 19.12.2008
 - Dodatek č. 4 ze dne 14. 12. 2012 stanoví plán oprav a údržby majetku HTO na rok 2013 a rozsah povinných revizí souboru majetku movitých a nemovitých věcí pro kalendářní rok 2013 (sml-OT-08-002-D04)
- b) Dodatek ke Smlouvě nájmu věcí movitých a nemovitých Liberec ze dne 27. 12. 2000 č. 1060/2000/012
 - Dodatek č. 28 ze dne 20. 12. 2012 stanoví plán oprav a údržby pronajatého majetku na rok 2013 a rozsah povinných revizí souboru majetku movitých a nemovitých věcí pro kalendářní rok 2013 (1060/2000/012/28)

4. Smlouvy se společností POWGEN, a.s.

- a) Smlouva o poskytování zemního plynu pro kogenerační jednotku CZT Louny západ; společnosti nevznikla ze smlouvy žádná újma
- b) Smlouva o poskytování zemního plynu pro kogenerační jednotku CZT Louny K1A; společnosti nevznikla ze smlouvy žádná újma
- c) Smlouva o poskytování zemního plynu pro kogenerační jednotku CZT Louny K3C; společnosti nevznikla ze smlouvy žádná újma

4. ZPRÁVA O VZÁJEMNÝCH VZTAZÍCH MEZI PROPOJENÝMI OSOBAMI

Ostatní plnění a protiplnění ve vztahu k propojeným osobám:

1. ve vztahu ke společnosti MVV Energie CZ a.s.

- a) **Výplata dividendy**, z tohoto plnění žádná újma společnosti nevznikla.
- b) **Provedení auditu**, z tohoto plnění žádná újma společnosti nevznikla.
- c) **Sjednání pojištění majetku a flotily vozidel**, z tohoto plnění žádná újma společnosti nevznikla
- d) **Smlouva o vytvoření podmínek pro poskytování outsourcingu**; definování podmínek pro outsourcing IT; společnosti nevznikla ze smlouvy žádná újma
- e) **Rámcová smlouva**; řízení a servis IT služeb; společnosti nevznikla ze smlouvy žádná újma
- f) **Mandátní smlouva**; zpřomocnění mandátáře k zastupování členů sdružení v dojednávání podmínek pojištění společnosti (majetek, odpovědnost a vozový park), společnosti nevznikla ze smlouvy žádná újma
- g) **Smlouva o sdružení**; Společné zadávání veřejných zakázek pro vybírání nejvhodnějšího uchazeče a společné uzavírání smluv o pojištění na společný účet; společnosti nevznikla ze smlouvy žádná újma
- h) **Smlouva o poskytování poradenství**; poskytování poradenství v oblasti plánování a controllingu; společnosti nevznikla ze smlouvy žádná újma
- i) **Smlouva o poskytování outsourcingových služeb**; poskytování služeb v oblasti IT a IS; společnosti nevznikla ze smlouvy žádná újma
- j) **Smlouva o koupi**; smlouva o koupi emisních povolenek; společnosti nevznikla ze smlouvy žádná újma
- k) **Směná smlouva**; obě strany směřují povolenky s veškerými součástmi a příslušenstvím; společnosti nevznikla ze smlouvy žádná újma
- l) **Smlouva o pronájmu nebytových prostor**; pronájem prostor kanceláře; společnosti nevznikla ze smlouvy žádná újma
- m) **Kupní Smlouva na TTO**; zajištění dodávek hnědého těžkého topného oleje; společnosti nevznikla ze smlouvy žádná újma

2. Smlouvy se společností MVV enservis a. s.

- a) **Smlouva o provádění preventivní údržby, oprav a servisu RT**; provádění preventivní údržby na jednotlivých provozních jednotkách ; společnosti nevznikla ze smlouvy žádná újma
- b) **Smlouva o pronájmu**; pronájem nebytových prostor v Litoměřicích (kanceláře+dílny); společnosti nevznikla ze smlouvy žádná újma
- c) **Smlouva o připojení odběratele**; společnosti nevznikla ze smlouvy žádná újma
- d) **Dohoda na podílení se na nákladech** za telekomunikační služby a nákladech spojených s užíváním osobního automobilu; společnosti nevznikla ze smlouvy žádná újma

3. Smlouvy se společností Teplárna Liberec, a. s.

- a) **Smlouva o nájmu věcí movitých a nemovitých** - stanovení plánu oprav a údržby pronajatého majetku a rozsah nutných revizí; společnosti nevznikla ze smlouvy žádná újma
- d) **Smlouva o zprostředkování oprav a revizí zařízení a objektů HTO** v Teplárně Liberec; společnosti nevznikla ze smlouvy žádná újma
- e) **Smlouva o poskytování služeb**; předmětem smlouvy je poskytování PR služeb; společnosti nevznikla ze smlouvy žádná újma
- f) **Smlouva o poskytování služeb a odborné pomoci** interní audit emisních povolenek; společnosti nevznikla ze smlouvy žádná újma

4. Smlouvy se společností POWGEN a. s.

- a) **Smlouva o dodávce tepelné energie**; odkup tepelné energie z kogeneračních jednotek na kotelně CZT Louny – Západ; společnosti nevznikla ze smlouvy žádná újma
- b) **Smlouva o dodávce tepelné energie**; odkup tepelné energie z kogeneračních jednotek na kotelně K1A; společnosti nevznikla ze smlouvy žádná újma

4. ZPRÁVA O VZÁJEMNÝCH VZTAZÍCH MEZI PROPOJENÝMI OSOBAMI

- c) **Smlouva o dodávce tepelné energie;** odkup tepelné energie z kogeneračních jednotek na kotelně K3C; společnosti nevznikla ze smlouvy žádná újma
- d) **Smlouva o poskytnutí služeb;** obsluha kogenerační jednotky (CZT Louny - Západ); společnosti nevznikla ze smlouvy žádná újma
- e) **Smlouva o poskytnutí služeb;** Obsluha kogenerační jednotky (CZT Louny – K1A); společnosti nevznikla ze smlouvy žádná újma
- f) **Smlouvy o poskytnutí služeb;** Obsluha kogenerační jednotky (CZT Louny – K3C); společnosti nevznikla ze smlouvy žádná újma
- g) **Smlouva o poskytování zemního plynu pro kogenerační jednotku CZT Louny západ;** společnosti nevznikla ze smlouvy žádná újma
- h) **Smlouva o poskytování zemního plynu pro kogenerační jednotku CZT Louny K1A;** společnosti nevznikla ze smlouvy žádná újma
- i) **Smlouva o poskytování zemního plynu pro kogenerační jednotku CZT Louny K3C;** společnosti nevznikla ze smlouvy žádná újma
- j) **Smlouva o pronájmu;** pronájem nebytových prostor na kotelně CZT Louny – Západ; společnosti nevznikla ze smlouvy žádná újma
- k) **Smlouva o pronájmu;** pronájem nebytových prostor na kotelně K1A; společnosti nevznikla ze smlouvy žádná újma
- l) **Smlouva o pronájmu;** pronájem nebytových prostor na kotelně K3C; společnosti nevznikla ze smlouvy žádná újma
- m) **Smlouva o přefakturaci elektrické energie pro KGJ.** S peněžním plněním; společnosti nevznikla ze smlouvy žádná újma

5. Smlouvy se společností e.services s.r.o.

- a) Protistranou byly poskytovány výnosy za odběr Společností poskytovaných služeb vedení účetnictví, ekonomických činností reportingu a controllingu a bezhotovostní úhrady plateb přímého elektronického bankovníctví dle **Smlouvy o poskytování služeb vedení účetnictví, ekonomických činností reportingu a controllingu a bezhotovostní úhrady plateb přímého elektronického bankovníctví** uzavřené dne 12. 10. 2011 ve znění jejich dodatků. Z této smlouvy žádná újma společnosti nevznikla.

Všechna plnění a protiplnění byla provedena za běžných obchodních podmínek.

Ostatní újmy způsobené společností

Žádné další újmy nebyly Společností způsobeny.

Jiné právní úkony učiněné v zájmu propojených osob

V průběhu účetního období nebyly ve prospěch ovládající osoby a propojených osob učiněny žádné právní úkony mimo rámec běžných právních úkonů.

Opatření přijatá či uskutečněná v zájmu nebo na popud propojených osob, jejich výhody a nevýhody

V průběhu účetního období nebyla v zájmu či na popud ovládající osoby a propojených osob přijata či uskutečněna žádná jiná opatření mimo rámec běžných opatření uskutečňovaných ovládanou osobou ve vztahu k osobě ovládající jako vlastníkově ovládané osoby.

Poskytnutá plnění a protiplnění v zájmu nebo na popud propojených osob

V průběhu účetního období nebyla v zájmu či na popud ovládající osoby a propojených osob přijata či uskutečněna žádná jiná plnění a protiplnění uskutečňovaná ovládanou osobou ve vztahu k osobě ovládající jako vlastníkově ovládané osoby.

4. ZPRÁVA O VZÁJEMNÝCH VZTAZÍCH MEZI PROPOJENÝMI OSOBAMI

Tajné informace

Všechny informace a skutečnosti, které jsou součástí obchodního tajemství ovládající, ovládané osoby nebo ostatních propojených osob, jsou důvěrné, společně se všemi informacemi, které jakákoliv propojená osoba označí za důvěrné. Kromě výše uvedeného, všechny informace vztahující se k podnikání a ostatní související informace a skutečnosti, které by mohly být považovány za tajné a mohly by poškodit propojené osoby, jsou důvěrné.

V souladu s § 51 obchodního zákoníku (513/1991 Sb.) neobsahuje tato zpráva informace výše uvedeného charakteru, aby se zabránilo případným ztrátám ovládané i ovládající osoby.

Další informace

Další informace o plnění smluv lze nalézt v účetní závěrce **ENERGIE Holding a.s.**, která je přílohou výroční zprávy společnosti.

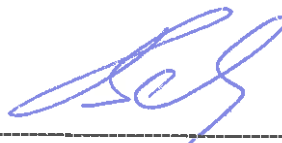
Závěr

Představenstvo společnosti **ENERGIE Holding a. s.** konstatuje, že za období 1.října 2012 – 30. září 2013 nevznikla společnosti **ENERGIE Holding a. s.** ze vztahů s propojenými osobami žádná újma.

V Praze, dne 18. prosince 2013



Ing. Petr Šimoník
předseda představenstva
ENERGIE Holding a. s.



Ing. Tomáš Balcar
místopředseda představenstva
ENERGIE Holding a. s.

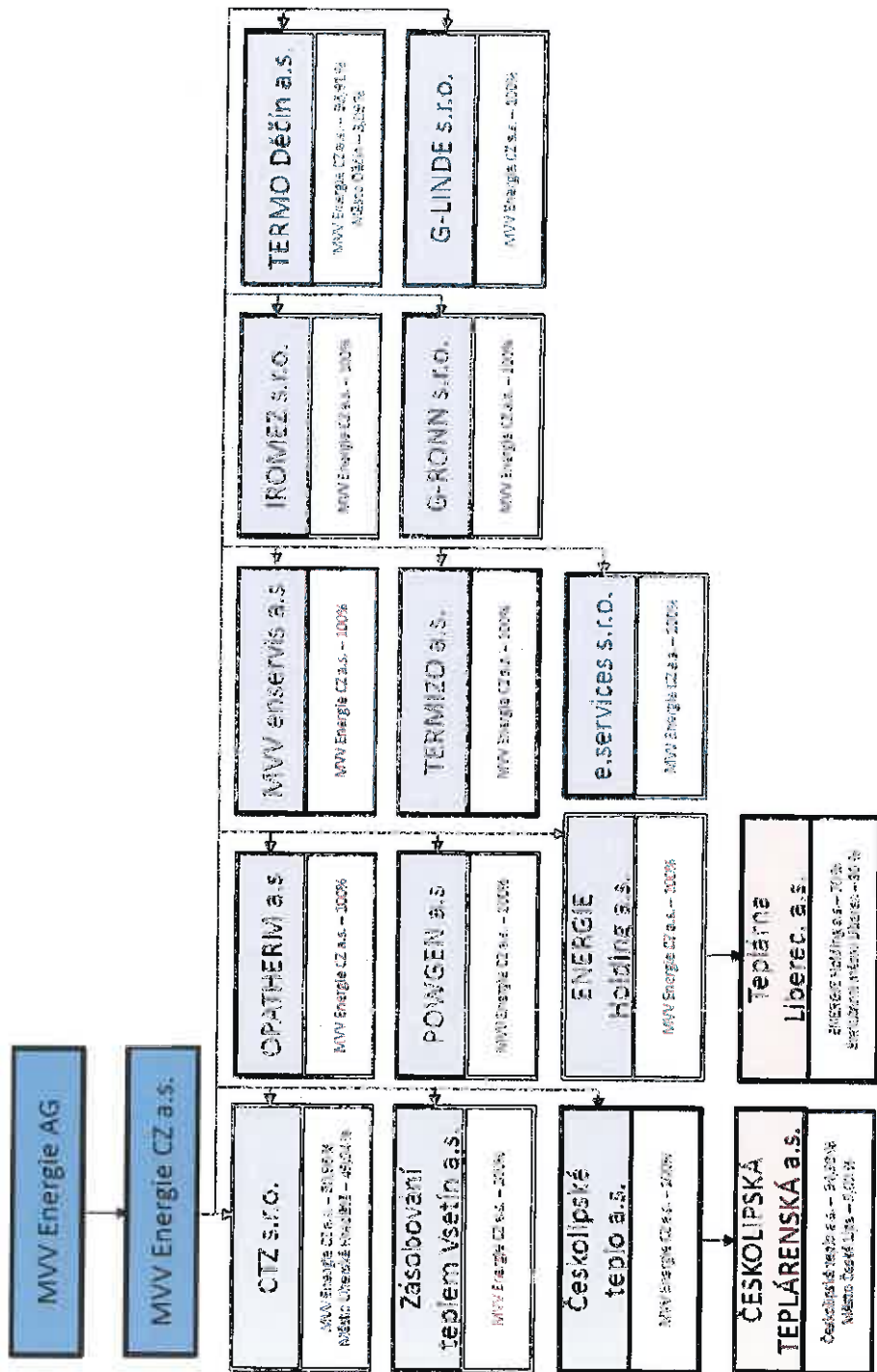
Příloha č. 1

Koncernová struktura skupiny **MVV Energie CZ** ke dni 30. 9. 2013.

4. ZPRÁVA O VZÁJEMNÝCH VZTAZÍCH MEZI PROPOJENÝMI OSOBAMI

Koncernová struktura skupiny MVV Energie CZ ke dni 30.9.2013

• Příloha č. 1 – ke Zprávě o vztazích mezi propojenými osobami – Koncernová struktura skupiny MVV Energie CZ ke dni 30.9.2013



„Pozn.: Společnost MVV enservis a.s. vstoupila k 1.10.2013 do likvidace.“

Zpráva nezávislého auditora

akcionáři společnosti ENERGIE Holding a.s.

Ověřili jsme účetní závěrku společnosti ENERGIE Holding a.s., identifikační číslo 27594301, se sídlem Kutvirtova 339/5, Praha 5 - Radlice (dále „Společnost“) za rok končící 30. září 2013 uvedenou v kapitole 6 výroční zprávy, ke které jsme dne 31. října 2013 vydali výrok.

Zpráva o výroční zprávě

Ověřili jsme soulad ostatních informací obsažených ve výroční zprávě Společnosti za rok končící 30. září 2013 s účetní závěrkou, která je obsažena v kapitole 6 výroční zprávy. Za správnost výroční zprávy odpovídá statutární orgán Společnosti. Naším úkolem je vydat na základě provedeného ověření výrok o souladu výroční zprávy s účetní závěrkou.

Úloha auditora

Ověření jsme provedli v souladu s Mezinárodními standardy auditu a související aplikační doložkou Komory auditorů České republiky. V souladu s těmito předpisy jsme povinni naplánovat a provést ověření tak, abychom získali přiměřenou jistotu, že ostatní informace obsažené ve výroční zprávě, které popisují skutečnosti, jež jsou též předmětem zobrazení v účetní závěrce, jsou ve všech významných ohledech v souladu s příslušnou účetní závěrkou. Jsme přesvědčeni, že provedené ověření poskytuje přiměřený podklad pro vyjádření našeho výroku.

Výrok

Podle našeho názoru jsou ostatní informace uvedené ve výroční zprávě Společnosti za rok končící 30. září 2013 ve všech významných ohledech v souladu s výše uvedenou účetní závěrkou.

Zpráva o ověření zprávy o vztazích

Dále jsme provedli prověrku přiložené zprávy o vztazích mezi Společností a její ovládající osobou a mezi Společností a ostatními osobami ovládanými stejnou ovládající osobou za rok končící 30. září 2013 (dále „Zpráva“). Za úplnost a správnost Zprávy odpovídá statutární orgán Společnosti. Naší úlohou je vydat na základě provedené prověrky stanovisko k této Zprávě.

Rozsah ověření

Ověření jsme provedli v souladu s Auditorským standardem č. 56 Komory auditorů České republiky. V souladu s tímto standardem jsme povinni naplánovat a provést prověrku s cílem získat omezenou jistotu, že Zpráva neobsahuje významné věcné nesprávnosti. Prověrka je omezena především na dotazování zaměstnanců Společnosti, na analytické postupy a výběrovým způsobem provedené prověření věcné správnosti údajů. Proto prověrka poskytuje nižší stupeň jistoty než audit. Audit jsme neprováděli, a proto nevyjadřujeme výrok auditora.

Závěr

Na základě naší prověrky jsme nezjistili žádné významné věcné nesprávnosti v údajích uvedených ve Zprávě sestavené v souladu s požadavky §66a obchodního zákoníku.


11. prosince 2013



zastoupená



Ing. Petr Kříž FCCA
partner



Ing. Martina Chrámecká FCCA
statutární auditorka, oprávnění č. 2198

ENERGIE HOLDING A.S.

**ZPRÁVA NEZÁVISLÉHO AUDITORA
A ÚČETNÍ ZÁVĚRKA**

30. září 2013

Zpráva nezávislého auditora

akcionáři společnosti ENERGIE Holding a.s.

Ověřili jsme příloženou účetní závěrku společnosti ENERGIE Holding a.s., identifikační číslo 275 94 301, se sídlem Kutvřítova 339/5, Praha (dále „Společnost“), tj. rozvahu k 30. září 2013, výkaz zisku a ztráty, přehled o změnách vlastního kapitálu a přehled o peněžních tocích za rok končící 30. září 2013 a přílohu, včetně popisu podstatných účetních pravidel a dalších vysvětlujících informací (dále „účetní závěrka“).

Odpovědět statutárnímu orgánu Společnosti za účetní závěrku

Statutární orgán Společnosti odpovídá za sestavení účetní závěrky podávající věrný a poctivý obraz v souladu s českými účetními předpisy a za takové vnitřní kontroly, které považuje za nezbytné pro sestavení účetní závěrky tak, aby neobsahovala významné nesprávnosti způsobené podvodem nebo chybou.

Úloha auditora

Naši úlohou je vydat na základě provedeného auditu výrok k této účetní závěrce. Audit jsme provedli v souladu se zákonem o auditorech platným v České republice, Mezinárodními standardy auditu a souvisejícími aplikačními doporučeními Komory auditorů České republiky. V souladu s těmito předpisy jsme povinni dodržovat etické požadavky a naplánovat a provést audit tak, abychom získali přiměřenou jistotu, že účetní závěrka neobsahuje významné nesprávnosti.

Audit zahrnuje provedení auditorských postupů, jejichž cílem je získat důkazní informace o částích a informacích uvedených v účetní závěrce. Výběr auditorských postupů závisí na úsudku auditora, včetně posouzení rizika významné nesprávnosti údajů uvedených v účetní závěrce způsobené podvodem nebo chybou. Při posuzování těchto rizik auditor zohledňuje vnitřní kontroly Společnosti relevantní pro sestavení účetní závěrky podávající věrný a poctivý obraz. Cílem tohoto posouzení je navrhnout vhodné auditorské postupy, nikoli vyjádřit se k účinnosti vnitřních kontrol Společnosti. Audit též zahrnuje posouzení vhodnosti použitých účetních pravidel, přiměřenosti účetních odhadů provedených vedením i posouzení celkové prezentace účetní závěrky.

Jsmo přesvědčeni, že získané důkazní informace poskytují dostatečný a vhodný základ pro vyjádření našeho výroku.

Výrok

Podle našeho názoru účetní závěrka podává věrný a poctivý obraz finanční pozice Společnosti k 30. září 2013, jejího hospodaření a peněžních toků za rok končící 30. září 2013 v souladu s českými účetními předpisy.


Zdůraznění skutečnosti – Opravná položka k dlouhodobému hmotnému majetku

Upozorňujeme na skutečnost uvedenou v bodě 4 přílohy účetní závěrky, která popisuje významnou nejistotu týkající se realizace plánovaného investičního projektu, který zahrnuje likvidaci části budov a staveb vykázaných jako součást dlouhodobého majetku, na jejichž zůstatkovou hodnotu byla vytvořena opravná položka v částce 45 832 tis. Kč k 30. září 2013. Tato skutečnost nepředstavuje výhradu.

31. října 2013


zastoupená


Ing. Petr Kříž FCCA
partner


Ing. Martina Chrámecká FCCA
statutární auditorka, oprávnění č. 2198

PricewaterhouseCoopers Audit, s.r.o., Hvězdova 1734/2c, 140 00 Praha 4, Česká republika
T: +420 251 151 111, F: +420 252 156 111, www.pwc.com/cz

PricewaterhouseCoopers Audit, s.r.o., se sídlem Hvězdova 1734/2c, 140 00 Praha 4, IČ: 40765521, zapsaná v obchodním rejstříku vedeném Městským soudem v Praze, oddíl C, vložka 3637 a v seznamu auditorských společností u Komory auditorů České republiky pod oprávněním číslo 021.

Firma: ENERGIE Holding a.s.
 Identifikační číslo: 27594301
 Právní forma: Akciová společnost
 Předmět podnikání: Výroba a rozvod tepla
 Rozvahový den: 30. září 2013
 Datum sestavení účetní závěrky: 31. října 2013

ROZVAHA
 (v celých tisících Kč)

Označení a	AKTIVA b	30.09.2013			30.09.2012
		Brutto 1	Korekce 2	Netto 3	Netto 4
	AKTIVA CELKEM	1 290 986	- 273 384	1 017 602	1 087 171
B.	Dlouhodobý majetek	1 137 223	- 272 992	864 231	915 921
B. I.	Dlouhodobý nehmotný majetek	32 123	- 3 092	9 031	21 200
1.	Goodwill	3 092	- 3 092	0	0
2.	Jiný dlouhodobý nehmotný majetek	9 031	0	9 031	21 200
B. II.	Dlouhodobý hmotný majetek	913 046	- 269 900	644 146	679 177
1.	Pozemky	18 206	0	18 206	18 367
2.	Stavby	584 319	- 141 030	443 289	461 547
3.	Samostatné movité věci a soubory movitých věcí	306 405	- 126 870	177 535	196 879
4.	Nedokončený dlouhodobý hmotný majetek	5 118	0	5 116	2 684
B. III.	Dlouhodobý finanční majetek	211 054	0	211 054	215 244
1.	Podíly - ovládaná osoba	211 054	0	211 054	215 244
C.	Oběžná aktiva	153 638	392	153 246	171 169
C. I.	Zásoby	22 615	0	22 615	24 343
1.	Materiál	22 615	0	22 615	24 343
C. III.	Krátkodobé pohledávky	62 402	- 392	62 010	64 965
1.	Pohledávky z obchodních vztahů	6 814	- 392	6 422	8 633
2.	Stát - daňové pohledávky	0	0	0	160
3.	Krátkodobé poskytnuté zálohy	13 892	0	13 892	14 568
4.	Dohadné účty aktivní	41 659	0	41 659	41 605
5.	Jiné pohledávky	37	0	37	1
C. IV.	Krátkodobý finanční majetek	68 621	0	68 621	81 861
1.	Peníze	23	0	23	29
2.	Účty v bankách	68 598	0	68 598	81 832
D. I.	Časově rozlišení	125	0	125	81
1.	Náklady příštích období	125	0	125	81

Označení a	PASIVA b	30.09.2013	30.09.2012
		5	6
	PASIVA CELKEM	1 017 602	1 087 174
A.	Vlastní kapitál	402 094	452 862
A. I.	Základní kapitál	99 635	365 000
A. I. 1.	Základní kapitál	99 635	365 000
A. II.	Kapitálové fondy	176 338	- 20 298
1.	Ostatní kapitálové fondy	200 000	0
2.	Oceňovací rozdíly z přecenění majetku a závazků	- 23 662	- 20 298
A. III.	Rezervní fondy a ostatní fondy ze zisku	18 691	9 345
A. III. 1.	Zákonný rezervní fond	13 373	9 351
2.	Statutární a ostatní fondy	258	194
A. IV.	Výsledek hospodářství minulých let	48 591	17 662
A. IV. 1.	Nerozdělený zisk minulých let	48 591	17 662
A. V.	Výsledek hospodářství běžného účetního období	63 799	30 451
B.	Cizí zdroje	612 404	631 372
B. I.	Rezervy	14 388	3 797
1.	Rezerva na daň z příjmů	3 026	845
2.	Ostatní rezervy	11 460	2 952
B. II.	Dlouhodobé závazky	46 153	39 409
1.	Odložený daňový závazek	46 153	39 409
B. III.	Krátkodobé závazky	93 854	93 308
B. III. 1.	Závazky z obchodních vztahů	12 844	9 022
2.	Závazky k zaměstnancům	1 371	1 471
3.	Závazky ze sociálního zabezpečení a zdravotního pojištění	728	713
4.	Stát - daňové závazky a dotace	9 527	21 207
5.	Krátkodobé přijaté zálohy	37 737	34 221
6.	Dohadné účty pasivní	25 644	19 532
7.	Jiné závazky	6 003	7 142
B. IV.	Bankovní úvěry a vypořádky	458 191	458 191
B. IV. 1.	Bankovní úvěry dlouhodobé	421 524	458 191
2.	Krátkodobé bankovní úvěry	36 667	36 667
C. I.	Časové rozlišení	3 024	3 437
C. I. 1.	Výdaje příštích období	2 983	3 365
2.	Výnosy příštích období	41	72

IDENTIFIKACE AUDITORA
PricewaterhouseCoopers Audit, s.r.o.
Hvězdova 1734/2c, 140 00 Praha 4
Č. 40765521, auditorské oprávnění 021

Firma: ENERGIE Holding a.s.

Identifikační číslo: 27594301

Právní forma: Akciová společnost

Předmět podnikání: Výroba a rozvod tepla

Rozvahový den: 30. září 2013

Datum sestavení účetní závěrky: 31. října 2013

VYKAZ ZISKU A ZTRATY

(v celých tisících Kč)

Označení a	TEXT b	Skutečnost v účetním období končící	
		31.9.2013 1	30.9.2012 2
II.	Výkony	292 116	282 842
II. 1.	Tržby za prodej vlastních výrobků a služeb	292 116	282 842
B.	Výkonová spotřeba	145 054	136 873
B. 1.	Spotřeba materiálu a energie	114 056	105 914
B. 2.	Služby	30 998	30 959
+	Přidaná hodnota	147 062	145 069
C.	Osobní náklady	27 595	26 532
C. 1.	Mzdové náklady	18 249	17 705
C. 2.	Odměny členům orgánů společnosti a družstva	1 383	1 391
C. 3.	Náklady na sociální zabezpečení a zdravotní pojištění	6 831	6 438
C. 4.	Sociální náklady	1 132	998
D.	Daně a poplatky	2 206	1 733
E.	Odpisy dlouhodobého nehmotného a hmotného majetku	62 910	33 917
III.	Tržby z prodeje dlouhodobého majetku a materiálu	5 125	7 697
III. 1.	Tržby z prodeje dlouhodobého majetku	4 540	7 602
III. 2.	Tržby z prodeje materiálu	585	95
F.	Zůstatková cena prodaného dlouhodobého majetku a materiálu	1 111	0
F. 1.	Zůstatková cena prodaného dlouhodobého majetku	1 111	0
G.	Změna stavu rezerv a opravných položek v provozní oblasti a komplexních nákladů	- 15 714	- 1 194
IV.	Ostatní provozní výnosy	16 565	21 655
H.	Ostatní provozní náklady	11 623	17 270
	Provozní výsledek hospodářství	79 021	97 083
VII.	Výnosy z dlouhodobého finančního majetku	11 694	20 612
VII. 1.	Výnosy z podílů v ovládaných osobách a v jednotkách pod podstatným vlivem	11 694	20 612
X.	Výnosové úroky	267	421
N.	Nákladové úroky	12 482	23 196
O.	Ostatní finanční náklady	84	85
	Finanční výsledek hospodářství	805	2 238
Q.	Daň z příjmů za běžnou činnost	14 617	14 364
Q. 1.	- splatná	8 090	6 852
Q. 2.	- odložená	6 527	7 512
	Výsledek hospodářství za běžnou činnost	63 799	80 351
	Výsledek hospodářství za účetní období	63 799	80 351
	Výsledek hospodářství před zdaněním	78 416	94 815

ENERGIE HOLDING A.S.

ROK KONČÍCÍ 30. ZÁŘÍ 2013

Přehled o změnách vlastního kapitálu

Druh pohybu	Základní kapitál tis. Kč	Ostatný kapitálové fondy tis. Kč	Zákonný rezervní fond tis. Kč	Oceňovací rozdíly z přecenění tis. Kč	Sociální fond tis. Kč	Nerozdělený zisk tis. Kč	Výsledek běžného období tis. Kč	Celkem tis. Kč
Zůstatek k 1. říjnu 2011	365 000	0	8 828	5 824	122	17 662	10 425	398 207
Přiděl do rezervního fondu			322			322		0
Oceňovací rozdíly z přecenění: - zajišťovacích derivátů				10 554				-6 786
- finanční investice								-10 886
Výplacené dividendy								-9 836
Přiděl do sociálního fondu			270					0
Použití sociálního fondu			37					-187
Převod do nerozděleného zisku minulých let						10 169		0
Zisk za účetní období						80 451		80 451
Zůstatek k 30. září 2012	365 000	0	9 361	-20 296	194	17 662	80 451	452 382
Přiděl do rezervního fondu			1 922			1 922		0
Oceňovací rozdíly z přecenění: - zajišťovacích derivátů				924				924
- finanční investice								-4 190
Převod do nerozděleného zisku minulých let						17 662		0
Výplacené dividendy								-45 000
Přiděl do sociálního fondu			500					0
Použití sociálního fondu								-436
Snižování základního kapitálu*	230 000							-65 385
Zisk za účetní období						63 799		63 799
Zůstatek 30. září 2013	99 635	200 000	13 373	-23 562	258	48 591	63 799	402 094

*Snižování základního kapitálu je popsáno v bodě 8. - Základní kapitál.

ENERGIE HOLDING A.S.

ROK KONČÍCÍ 30. ZÁŘÍ 2013

Přehled o peněžních tocích

Peněžní toky z provozní činnosti

		2013	2012
		tis.Kč	tis. Kč
	Účetní zisk z běžné činnosti před zdaněním	78 416	94 815
A.1	Úpravy o nepeněžní operace:		
A.1.1	Odpisy stálých aktiv	62 910	33 917
A.1.2	Změna stavu opravných položek a rezerv	-15 704	-1 457
A.1.3	Zisk (-)/ ztráta (+) z prodeje stálých aktiv	-3 429	-7 602
A.1.4	Vyúčtované nákladové (+) a výnosové (-) úroky	12 215	22 775
A.1.5	Výnosy z dividend a podílů na zisku	-11 694	-20 612
A.1.6	Úpravy o ostatní nepeněžní operace	0	-211
A*	Čistý peněžní tok z provozní činnosti před zdaněním a změnami pracovního kapitálu	122 714	121 625
A.2	Změny stavu nepeněžních složek pracovního		
A.2.1	Změna stavu pohledávek a přechodných účtů aktiv	2 921	-14 828
A.2.2	Změna stavu krátkodobých závazků a přechodných	11 023	-15 516
A.2.3	Změna stavu zásob	1 728	-204
A**	Čistý peněžní tok z provozní činnosti před	138 386	91 077
A.3	Úroky vyplacené	-12 864	-19 831
A.4	Úroky přijaté	267	421
A.5	Zaplacená daň z příjmu za běžnou činnost	-5 909	-6 121
A.6	Přijaté dividendy a podíly na zisku	11 694	20 612
A***	Čistý peněžní tok z provozní činnosti	131 574	86 158

ENERGIE HOLDING A.S.

ROK KONČÍCÍ 30. ZÁŘÍ 2013

Peněžní toky z investiční činnosti

		2013	2012
		tis. Kč	tis. Kč
B.1	Výdaje spojené s nabytím stálých aktiv	-1 886	-12 600
B.2	Příjmy z prodeje stálých aktiv	4 540	7 602
B***	Cistý peněžní tok z investiční činnosti	2 654	-4 998

Peněžní toky z finanční činnosti

C.1	Změna stavu dlouhodobých a krátkodobých závazků	-36 667	-67 653
C.2	Změna stavu vlastního kapitálu:		
C.2.1	Snížení základního kapitálu	-65 365	0
C.2.2	Přímé platby na vrub fondů - čerpání sociálního fondu	-436	-187
C.2.3	Vyplacené dividendy	-45 000	-9 635
C***	Cistý peněžní tok z finanční činnosti	-147 468	-77 475
	Čisté zvýšení / snížení peněžních prostředků a peněžních ekvivalentů	-13 240	3 685
	Stav peněžních prostředků a peněžních ekvivalentů na počátku roku	81 861	78 176
	Stav peněžních prostředků a peněžních ekvivalentů na konci roku	68 621	81 861

ENERGIE HOLDING A.S.

PŘÍLOHA ÚČETNÍ ZÁVĚRKY

30. ZÁŘÍ 2013

1 VŠEOBECNÉ INFORMACE

ENERGIE Holding a.s. (dále „Společnost“) byla zapsána do obchodního rejstříku dne 27. září 2006 a její sídlo je na Kutvřtova 339/5, Praha 5.

Předmětem podnikání Společnosti je výroba a rozvod tepelné energie. Identifikační číslo Společnosti je 275 94 301.

Složení představenstva k 30. září 2013 bylo následující:

JMÉNO	FUNKCE
Ing. Petr Šimoník	předseda
Ing. Tomáš Balcar	místopředseda

jmenován do funkce od 18. července 2013

Složení představenstva k 30. září 2012 bylo následující:

JMÉNO	FUNKCE
Ing. Petr Šimoník	předseda
Mgr. Jiří Procházka	místopředseda

zánik funkce od 14. prosince 2012

Složení dozorčí rady k 30.září 2013 a k 30.září 2012 bylo následující:

JMÉNO	FUNKCE
Ing.Václav Hrach,PhDr.	předseda
Ing. Libor Žížala	místopředseda
Jiří Mareš	člen

Společnost je členěna následujícím způsobem – Společnost má čtyři provozovny:

- 1) Litoměřice
- 2) Louny
- 3) Mimoň
- 4) Správa majetku Liberec

Provozovny Litoměřice, Louny a Mimoň se zabývají výrobou a dodávkami tepla. Provozovna Liberec se zabývá pronájmem majetku.

Společnost je řízena představenstvem Společnosti z provozovny v Litoměřicích.

ENERGIE HOLDING A.S.

PŘÍLOHA ÚČETNÍ ZÁVĚRKY

30. ZÁŘÍ 2013

2 ÚČETNÍ POSTUPY

(a) Základní zásady zpracování účetní závěrky

Účetní závěrka je sestavena v souladu s účetními předpisy platnými v České republice a je sestavena v historických cenách kromě ocenění derivátů reálnou hodnotou a podílů v dceřiných společnostech metodou ekvivalence.

(b) Dlouhodobý nehmotný majetek

Nehmotný majetek, jehož doba použitelnosti je delší než 1 rok a pořizovací cena převyšuje 60 tis. Kč za položku, je považován za dlouhodobý nehmotný majetek.

Goodwill, který vznikl při pořízení Teplárna Liberec a.s. představuje rozdíl mezi oceněním nabytého podniku ve smyslu obchodního zákoníku a souhrnem jeho individuálně přeceněných složek majetku sníženým o převzaté závazky. Goodwill se odpisuje rovnoměrně po dobu 5 let.

Emisní povolenky Společnost účtuje v rámci ostatního dlouhodobého nehmotného majetku.

Emisní povolenky přidělené Národním alokačním plánem jsou zaúčtovány na účet ostatního dlouhodobého nehmotného majetku proti účtové skupině zúčtování daní a dotací, k datu jejich připsání na účet v registru emisních povolenek v České republice.

Přidělené emisní povolenky jsou oceňovány reprodukční pořizovací cenou.

Závazek z emisních povolenek je rozpouštěn do „Ostatních provozních výnosů“ ve věcné a časové souvislosti s náklady.

Účtování spotřeby emisních povolenek je prováděno měsíčně na základě odborného odhadu skutečných emisí CO₂ za dané období proti účtům ostatních provozních nákladů.

Úbytky emisních povolenek jsou účtovány do nákladů jednotlivě.

O prodeji emisních povolenek je účtováno v rámci provozních výnosů ve výši prodejní ceny.

ENERGIE HOLDING A.S.

PŘÍLOHA ÚČETNÍ ZÁVĚRKY

30. ZÁŘÍ 2013

2 ÚČETNÍ POSTUPY (pokračování)

(c) Dlouhodobý hmotný majetek

Hmotný majetek, jehož doba použitelnosti je delší než 1 rok a pořizovací cena převyšuje 40 tis. Kč za položku, je považován za dlouhodobý hmotný majetek.

Nakoupený dlouhodobý hmotný majetek je prvotně vykázán v pořizovacích cenách, které zahrnují cenu pořízení a náklady s jeho pořízením související.

Dlouhodobý hmotný majetek, jehož doba použitelnosti je delší než jeden rok a pořizovací cena dosahuje hodnoty nižší než 40 tis. Kč a vyšší než 5 tis. Kč, je klasifikován jako drobný dlouhodobý hmotný majetek.

Dlouhodobý hmotný majetek je odpisován metodou rovnoměrných odpisů na základě jeho předpokládané doby životnosti následujícím způsobem:

Pozemky	-
Budovy a stavby	44 - 55 let
Stroje a zařízení	8 - 20 let
Inventář	4 roky
Motorová vozidla	3 - 7 let
Informační technologie	8 let

Odpisový plán je v průběhu používání dlouhodobého hmotného majetku aktualizován na základě očekávané doby životnosti.

Pokud zůstatková hodnota aktiva přesahuje jeho odhadovanou zpětně získatelnou částku, je jeho zůstatková hodnota snížena na tuto částku prostřednictvím opravné položky. Zpětně získatelná částka je stanovena na základě očekávaných budoucích peněžních toků generovaných daným aktivem.

Náklady na opravy a údržbu dlouhodobého hmotného majetku se účtují přímo do nákladů. Technické zhodnocení dlouhodobého hmotného majetku je aktivováno.

Drobný hmotný majetek v pořizovací ceně od 1 tis. Kč do 5 tis. Kč za položku je považován za zásoby a účtován do nákladů při spotřebě.

ENERGIE HOLDING A.S.

PŘÍLOHA ÚČETNÍ ZÁVĚRKY

30. ZÁŘÍ 2013

2 ÚČETNÍ POSTUPY (pokračování)

(d) Podíly v ovládaných a řízených osobách

Podíly v ovládaných a řízených osobách představují majetkové účasti v podnicích, které jsou ovládané nebo řízené Společností (dále též „dceřiná společnost“).

Podíly v dceřiných společnostech jsou oceněny metodou ekvivalence. Podle této metody je majetková účast při pořízení oceněna pořizovací cenou, která je upravována na hodnotu odpovídající míře účasti Společnosti na vlastním kapitálu v dceřiné společnosti k rozvahovému dni. Přecenění podílu metodou ekvivalence je účtováno proti vlastnímu kapitálu Společnosti.

(e) Zásoby

Nakoupené zásoby jsou oceňovány pořizovací cenou sníženou o opravnou položku. Pořizovací cena zahrnuje veškeré náklady související s pořízením těchto zásob (zejména dopravné, clo, atd.). Pro úbytky nakoupených zásob užívá Společnost metodu váženého průměru. Případné snížení hodnoty zásob je zohledněné opravnou položkou.

(f) Pohledávky

Pohledávky jsou vykázány v nominální hodnotě snížené o opravnou položku k pochybným pohledávkám. Opravná položka k pohledávkám je vytvořena na základě věkové struktury pohledávek a individuálního posouzení bonity dlužníků. Společnost nevytváří opravné položky k pohledávkám za spřízněnými stranami.

(g) Přepočtení cizích měn

Transakce prováděné v cizích měnách jsou přepočteny a zaúčtovány devizovým kursem platným v den transakce.

Všechny zůstatky peněžních aktiv, pohledávek a závazků vedených v cizích měnách byly přepočteny devizovým kursem zveřejněným Českou národní bankou k rozvahovému dni. Všechny kurzové zisky a ztráty z přepočtu peněžních aktiv, pohledávek a závazků jsou účtovány do výkazu zisku a ztráty.

ENERGIE HOLDING A.S.

PŘÍLOHA ÚČETNÍ ZÁVĚRKY

30. ZÁŘÍ 2013

2 ÚČETNÍ POSTUPY (pokračování)

(h) Výnosy

Tržby z prodeje tepelné energie Společnost fakturuje měsíčně na základě skutečných odběrů – odečtů fakturačních měřidel. Společnost fakturuje prodeje tepelné energie za cenu dvousložkovou (fixní a variabilní složka).

Tržby za pronájem jsou zaúčtovány měsíčně, dle smluv o pronájmu.

Tržby za služby jsou zaúčtovány k datu poskytnutí služeb a jsou vykázány po odečtení slev a daně z přidané hodnoty.

(i) Rezervy

Společnost tvoří rezervy, pokud má současný závazek, je pravděpodobné, že bude na vypořádání tohoto závazku třeba vynaložit vlastní zdroje a existuje spolehlivý odhad výše závazku.

Společnost vykazuje v rezervách kromě jiného nesplacený závazek z titulu daně z příjmů proti daňovému nákladu. Pokud zálohy na daň z příjmů převyšují odhadovanou splatnou daň, příslušný rozdíl je vykázán jako krátkodobá pohledávka.

(j) Úrokové náklady

Veškeré úrokové náklady jsou účtovány do nákladů.

(k) Odložená daň

Odložená daň se vykazuje u všech přechodných rozdílů mezi zůstatkovou hodnotou aktiva nebo závazku v rozvaze a jejich daňovou hodnotou. Odložená daňová pohledávka je zaúčtována, pokud je pravděpodobné, že ji bude možné daňově uplatnit v budoucnosti.

Odložená daň z úrokového swapu zajišťujícího peněžní toky, přeceněného do vlastního kapitálu je rovněž účtována přímo do vlastního kapitálu.

ENERGIE HOLDING A.S.

PŘÍLOHA ÚČETNÍ ZÁVĚRKY

30. ZÁŘÍ 2013

2 ÚČETNÍ POSTUPY (pokračování)

(l) Spřízněné strany

Spřízněnými stranami Společnosti se rozumí:

- strany, které přímo nebo nepřímo mohou uplatňovat rozhodující vliv u Společnosti, a společnosti, kde tyto strany mají rozhodující nebo podstatný vliv;
- strany, které přímo nebo nepřímo mohou uplatňovat podstatný vliv u Společnosti;
- členové statutárních, dozorčích a řídicích orgánů Společnosti, nebo její mateřské společnosti a osoby blízké těmto osobám, včetně podniků, kde tito členové a osoby mají podstatný nebo rozhodující vliv.
- dceřiné společnosti.

Významné transakce a zůstatky se spřízněnými stranami, jsou uvedeny v poznámce 16.

(m) Přehled o peněžních tocích

Společnost sestavila přehled o peněžních tocích s využitím nepřímé metody. Peněžní ekvivalenty představují krátkodobý likvidní majetek, který lze snadno a pohotově převést na předem známou částku hotovosti.

(n) Finanční deriváty

Finanční deriváty (úrokové swapy) jsou nejprve zachyceny v rozvaze v pořizovací ceně a následně přeceňovány na reálnou hodnotu. Reálné hodnoty jsou odvozeny z modelů diskontovaných peněžních toků. Všechny deriváty jsou vykazovány v položce jiné pohledávky, mají-li pozitivní reálnou hodnotu, nebo v položce jiné závazky, je-li jejich reálná hodnota pro Společnost záporná.

Deriváty vložené do jiných finančních nástrojů nejsou samostatně vykazovány.

Společnost používá pro ocenění derivátů reálnou hodnotu stanovenou bankou.

ENERGIE HOLDING A.S.

PŘÍLOHA ÚČETNÍ ZÁVĚRKY

30. ZÁŘÍ 2013

2 ÚČETNÍ POSTUPY (pokračování)

(n) Finanční deriváty (pokračování)

Společnost předem vymezuje určité deriváty k zajištění budoucích peněžních toků plynoucích z vybraných aktiv nebo závazků, očekávaných transakcí nebo pevných příslibů (zajištění peněžních toků). Účtování o takto vymezených finančních derivátech jako o zajišťovacích nástrojích je možné pouze při splnění následujících kritérií:

(i) před použitím zajišťovacího účetnictví je připravena formální dokumentace obecné zajišťovací strategie, zajišťovaného rizika, zajišťovacího nástroje, zajišťované položky a jejich vzájemných vazeb;

(ii) dokumentace zajištění prokazuje, že zajištění efektivně kompenzuje riziko zajišťované položky na počátku a po celé období trvání zajišťovacího vztahu;

(iii) zajištění je průběžně efektivní;

(iv) zajištěná položka není cenným papírem k obchodování.

Změny reálné hodnoty finančních derivátů, které splňují kritéria efektivního zajištění peněžních toků, jsou vykázány v rámci „Oceňovacích rozdílů z přecenění majetku a závazků“ ve vlastním kapitálu. Reálná hodnota derivátů se pak rozpouští do výkazu zisku a ztráty ve stejném období jako zajišťovaná položka.

Změny reálné hodnoty derivátů, které nesplňují kritéria efektivního zajištění, jsou součástí čistého zisku nebo ztráty z finančních operací.

Deriváty vložené do jiných finančních nástrojů nejsou samostatně vykazovány.

(o) Následné události

Dopad událostí, které nastaly mezi rozvahovým dnem a dnem sestavení účetní závěrky, je zachycen v účetních výkazech v případě, že tyto události poskytly doplňující informace o skutečnostech, které existovaly k rozvahovému dni.

V případě, že mezi rozvahovým dnem a dnem sestavení účetní závěrky došlo k významným událostem představujícím skutečnosti, které nastaly po rozvahovém dni, jsou důsledky těchto událostí popsány v příloze účetní závěrky, ale nejsou zaúčtovány v účetních výkazech.

ENERGIE HOLDING A.S.

PŘÍLOHA ÚČETNÍ ZÁVĚRKY

ROK KONČÍCÍ 30. ZÁŘÍ 2013

3 DLOUHODOBÝ NEHMOTNÝ MAJETEK

POŘIZOVACÍ CENA	1. října 2012	Pořízení	Vyřazení	30. září 2013
Goodwill	3 092	0	0	3 092
Emisní povolenky	21 200	0	12 169	9 031
Celkem	24 292	0	-12 169	12 123

OPRÁVKY	1. říjen 2012	Přírůstky	Vyřazení	30. září 2013
Goodwill	3 092	0	0	3 092
Celkem	3 092	0	0	3 092

Zůstatková hodnota	21 200			9 031
---------------------------	---------------	--	--	--------------

Emisní povolenky vykázané v rozvaze v rámci dlouhodobého nehmotného majetku k 30. září 2013 představují 40 329 ks nespotebvaných emisních povolenek EUA (2012: 113 738 ks nespotebvaných emisních povolenek EUA) přidělených Společností Národním alokačním plánem.

Oproti tomuto dlouhodobému aktivu je zachycen závazek vůči státu z titulu dotace ve stejné výši.

POŘIZOVACÍ CENA	1. říjen 2011	Pořízení	Vyřazení	30. září 2012
Goodwill	3 092	0	0	3 092
Emisní povolenky	25 069	16 304	20 173	21 200
Celkem	28 161	16 304	-20 173	24 292

OPRÁVKY	1. říjen 2011	Přírůstky	Vyřazení	30. září 2012
Goodwill	2 937	155	0	3 092
Celkem	2 937	155	0	3 092

Zůstatková hodnota	25 224			21 200
---------------------------	---------------	--	--	---------------

4 DLOUHODOBÝ HMTNÝ MAJETEK

POŘIZOVACÍ CENA	1. říjen 2012	Pořízení / přeúčtování	Vyřazení	30. září 2013
Pozemky	18 387	0	161	18 206
Budovy a stavby	617 621	0	39 302	584 319
Samostatné movité věci a soubory movitých věcí	305 941	2 203	1 739	306 405
Nedokončené investice	2 684	2 132	0	5 116
Celkem	944 613	4 635	35 202	914 046

OPRÁVKY	1. říjen 2012	Přirůstky	Vyřazení	30. září 2013
Budovy a stavby	76 682	18 901	1 945	86 040
Samostatné movité věci a soubory movitých věcí	109 063	20 450	549	128 870
Celkem	185 945	34 251	5 286	214 910

OPRAVNÉ POLOŽKY	1. říjen 2012	Tvorba	Použití	30. září 2013
Budovy a stavby	79 193	5 063	29 266	54 990
Celkem	79 193	5 063	29 266	54 990

Zůstatková hodnota	679 475			644 146
---------------------------	----------------	--	--	----------------

Opravná položka k 30. září 2013 a 2012 souvisí zejména s budoucími očekávanými investicemi v rámci modernizace sítě zásobování teplem v Liberci, které počítají s likvidací části stávající soustavy. V souvislosti s realizací první fáze tohoto projektu v lokalitě Františkov byly ve fiskálním roce 2013 vyřazeny budovy v zůstatkové hodnotě 28 594 tis. Kč (tato částka je vykázána jako součást odpisů) a související opravná položka ve výši 28 901 tis. Kč byla rozpuštěna.

Realizace zbylých fází investičního projektu modernizace sítě zásobování teplem v Liberci je závislá jednak na souhlasu minoritního akcionáře města Liberec, ale také na vývoji cen plynu a dotační politice státu v oblasti zelené energie a tepla. Dle názoru Společnosti je ale realizace modernizace stávající sítě v určitém rozsahu v budoucnu nezbytná a opravná položka k 30. září 2013 ve výši 45 832 tis. Kč zohledňuje dlouhodobou ekonomickou neudržitelnost použité parovodní technologie.

Zbývající část opravné položky k 30. září 2013 ve výši 9 158 tis. Kč byla vytvořena k nepoužívaným zásobníkům na mazut.

ENERGIE HOLDING A.S.

PŘÍLOHA ÚČETNÍ ZÁVĚRKY

ROK KONČÍCÍ 30. ZÁŘÍ 2013

4 DLOUHODOBÝ HMOTNÝ MAJETEK (pokračování)

POŘIZOVACÍ CENA	1. říjen 2011	Pořízení	Vyřazení	30. září 2012
Pozemky	16 250	4 117	0	18 367
Budovy a stavby	615 263	2 358	0	617 621
Samostatné movité věci a soubory movitých věcí	300 864	5 009	692	305 941
Nedokončené investice - účet 042	1 515	2 610	1 341	2 684
Zálohy na pořízení HIM - účet 052	116	964	1 080	0
Celkem	932 808	14 858	3 053	944 613

OPRÁVKY	1. říjen 2011	Přirůstky	Vyřazení	30. září 2012
Budovy a stavby	62 930	13 953	1	76 882
Samostatné movité věci a soubory movitých věcí	88 691	10 614	639	109 063
Celkem	152 821	33 763	-640	185 945

OPRAVNÉ POLOŽKY	1. říjen 2012	Tvorba	Použití	30. září 2013
Budovy a stavby	81 289	2 098	0	79 193
Celkem	81 289	-2 098	0	79 193

ENERGIE HOLDING A.S.

PŘÍLOHA ÚČETNÍ ZÁVĚRKY

30. ZÁŘÍ 2013

5 PODÍLY V OVLÁDANÝCH A ŘÍZENÝCH OSOBÁCH

K 30. září 2013:

Počet akcií	Nominální hodnota	Požizovací cena	Účetní hodnota	Podíl na základním kapitálu	Výsledek hosp. v roce 2013	Vlastní kapitál 30.zář 2013	Příjem z dividend v roce 2013
	tis. Kč	tis. Kč	tis. Kč	%	tis. Kč	tis. Kč	tis. Kč
Tuzemské							
Teplárna Liberec, a.s.	70	2 900	229 764	70	14 228	305 013	11 694
Celkem	70	2 900	229 764	70	14 228	305 013	11 694

Teplárna Liberec a.s. má sídlo na tř. Dr. Milady Horákové 641/34a, PSČ 460 01 Liberec 4.

K 30. září 2012:

Počet akcií	Nominální hodnota	Požizovací cena	Účetní hodnota	Podíl na základním kapitálu	Výsledek hosp. v roce 2012	Vlastní kapitál 30.zář 2012	Příjem z dividend v roce 2012
	tis. Kč	tis. Kč	tis. Kč	%	tis. Kč	tis. Kč	tis. Kč
Tuzemské							
Teplárna Liberec, a.s.,	70	2 900	215 244	70	14 176	307 492	20 612
Celkem	70	2 900	215 244	70	14 176	307 492	20 612

ENERGIE HOLDING A.S.

PŘÍLOHA ÚČETNÍ ZÁVĚRKY

30. ZÁŘÍ 2013

5 PODÍLY V OVLÁDANÝCH A ŘÍZENÝCH OSOBÁCH (pokračování)

U uvedené dceřiné společnosti není rozdíl mezi procentem podílu na vlastnictví a procentem podílu na hlasovacích právech.

6 ZÁSoby

Zásoby Společnosti jsou tvořeny zejména palivovými zásobami, tj. zásobami uhlí a zásobami mazutu (TTO). Dále jsou zásoby tvořeny náhradními díly k technologiím Společnosti.

Společnost netvořila k 30. září 2013 a 2012 žádnou opravnou položku k zásobám.

7 POHLEDÁVKY

Nezaplacené pohledávky z obchodních vztahů nejsou zajištěny a žádná z nich nemá splatnost delší než 1 rok.

Pohledávky po splatnosti k 30. září 2013 činily 6 768 tis. Kč (2012: 7 078 tis. Kč).

Opravná položka k pohledávkám k 30. září 2013 činila 392 tis. Kč (2012: 401 tis. Kč).

Krátkodobé poskytnuté zálohy k 30. září 2012 ve výši 13 892 tis. Kč (2012: 14 566 tis. Kč) představují zejména zálohy na plyn, vodu a elektřinu.

Pohledávky a závazky z titulu nevyfakturovaných dodávek a přijaté zálohy

Společnost vykazovala následující částky nevyfakturovaných dodávek tepla a přijatých záloh za prodané teplo a teplou vodu:

	30. září 2013 tis. Kč	30. září 2012 tis. Kč
Pohledávky z titulu nevyfakturované dodávky tepla a teplé vody	37 998	37 810
Přijaté zálohy	-36 315	-32 799
Čistá hodnota pohledávky	1 683	5 010

ENERGIE HOLDING A.S.

PŘÍLOHA ÚČETNÍ ZÁVĚRKY

30. ZÁŘÍ 2013

8 VLASTNÍ KAPITÁL

Společnost je plně vlastněna společností MVV Energie CZ a.s., zapsanou v České republice, a mateřská společnost celé skupiny je společnost MVV Energie AG, zapsaná v Německu.

Zákonný rezervní fond je tvořen ze zisku Společnosti podle zákona a nelze jej rozdělit mezi akcionáře, ale lze jej použít výhradně k úhradě ztrát.

Schválené a vydané akcie

30. září 2013		30. září 2012		
Počet	Účetní hodnota tis. Kč	Počet	Účetní hodnota tis. Kč	
Kmenová akcie plně splacená	1	99 635	1	365 000

Zisk po zdanění ve výši 80 451 tis. Kč za rok 2012 byl schválen a rozdělen valnou hromadou dne 22. března 2013 tak, jak je uvedeno v přehledu změn vlastního kapitálu.

Jediný akcionář, společnost MVV Energie CZ a.s., v působnosti valné hromady schválil dne 8. srpna 2012 snížení základního kapitálu Společnosti z částky 365 000 tis. Kč na částku 99 635 tis. Kč. Toto snížení bylo zapsáno do obchodního rejstříku a tedy i zaúčtováno dne 7. února 2013.

Snížení základního kapitálu bylo provedeno snížením jmenovité hodnoty akcie Společnosti ze stávající výše 365 000 tis. Kč na hodnotu 99 635 tis. Kč. Částka ve výši 200 000 tis. Kč získaná snížením základního kapitálu byla převedena do ostatních kapitálových fondů Společnosti a částka ve výši 65 365 tis. Kč byla vyplacena jedinému akcionáři MVV Energie CZ a.s.

ENERGIE HOLDING A.S.

PŘÍLOHA ÚČETNÍ ZÁVĚRKY

30. ZÁŘÍ 2013

9 REZERVY

	30. září 2013	30. září 2012
	tis. Kč	tis. Kč
Daň z příjmů	3 026	845
Rezerva na odměny	3 187	1 480
Ostatní rezervy	8 273	1 472
Rezervy celkem	11 299	3 797

K 30. září 2013 byly zálohy na daň z příjmu ve výši 5 319 tis. Kč (k 30. září 2012 ve výši 5 969 tis. Kč) započteny s rezervou na daň z příjmu ve výši 8 345 tis. Kč (k 30. září 2012 ve výši 6 814 tis. Kč) a vykázány v rozvaze jako výsledná Rezerva na daň z příjmu ve výši 3 026 tis. Kč (k 30. září 2012 ve výši 845 tis. Kč).

Ostatní rezervy představují zejména rezervy na náklady spojené s ekologickou likvidací skladovacích zařízení a prostor.

10 ZÁVAZKY A BUDOUCÍ ZÁVAZKY

Závazky z obchodních vztahů a jiné závazky nebyly zajištěny žádným majetkem Společnosti a nemají splatnost delší než 1 rok.

Společnost nemá žádné závazky po splatnosti k 30. září 2013 a 2012.

K 30. září 2013 evidovala Společnost na účtu zúčtování daní a dotací zůstatek ve výši 9 527 tis. Kč, který představuje zejména emisní povolenky nespotebované k tomuto datu (2012: 21 207 tis. Kč) viz poznámka 3.

Dohadné účty pasivní k 30. září 2013 ve výši 25 644 tis. Kč (2012: 18 301 tis. Kč) představují zejména nevyfakturované dodávky hmotného majetku, uhlí, elektřiny, mazutu, plynu a služeb (IT, účetnictví, opravy apod.).

Výdaje příštích období k 30. září 2013 ve výši 2 983 tis. Kč (2012: 3 365 tis. Kč) představují nezaplacené úroky z úvěru.

ENERGIE HOLDING A.S.

PŘÍLOHA ÚČETNÍ ZÁVĚRKY

30. ZÁŘÍ 2013

11 ÚVĚRY A OSTATNÍ PŮJČKY

	30. září 2013 tis. Kč	30. září 2012 tis. Kč
Jiné bankovní úvěry splatné do jednoho roku (včetně částí dlouhodobých úvěrů splatné do 1 roku)	36 667	36 667
Dlouhodobé bankovní úvěry se splatností 1 - 5 let	141 524	151 524
Dlouhodobé bankovní úvěry se splatností více než 5 let	280 000	306 667
Bankovní úvěry a kontokorenty celkem	458 191	494 858

Dlouhodobé bankovní úvěry lze rozčlenit takto:

Záruka	Úroková sazba %	Zůstatek k 30. září 2013 tis. Kč
Česká spořitelna a.s.	Majetek, pohledávky, akcie 6M PRIBOR+1,20	233 333
Česká spořitelna a.s.	Majetek, pohledávky, akcie 6M PRIBOR+1,25	44 858
Česká spořitelna a.s.	Majetek, pohledávky, akcie 6M PRIBOR+1,35	180 000
Bankovní úvěry celkem		458 191

Určité položky pozemků a budov byly použity jako bankovní zástava k úvěrům. Celková zůstatková hodnota zastaveného majetku k 30. září 2013 činila 523 581 tis. Kč (2012: 630 929 tis. Kč). Dále jsou zastaveny pohledávky (k 30. září 2013 v hodnotě 6 812 tis. Kč; 2012: 7 172 tis. Kč) a finanční investice ve společnosti Teplárna Liberec (k 30. září 2013 ve výši 211 054 tis. Kč; 2012: 215 244 tis. Kč).

Jako zástava úvěru byly použity i cenné papíry Společnosti ve vlastnictví MVV Energie CZ a.s.

K poskytnutým úvěrům se vztahují jisté smluvní podmínky. Porušení těchto smluvních podmínek může vést k okamžité splatnosti úvěrů. Společnost k 30. září 2013 tyto podmínky plní.

ENERGIE HOLDING A.S.

PŘÍLOHA ÚČETNÍ ZÁVĚRKY

30. ZÁŘÍ 2013

12 DAŇ Z PŘÍJMŮ

Daňový náklad zahrnuje:

	2013	2012
	tis. Kč	tis. Kč
Splatnou daň	8 345	6 814
Úprava daňového nákladu předchozího období na skutečně podané daňové přiznání	-255	38
Odloženou daň	6 527	7 512
Celkem daňový náklad	14 617	14 364

Odložená daň byla vypočtena s použitím sazby daně 19 % (daňová sazba pro roky 2013 a následující).

Odloženou daňovou pohledávku (+) / závazek (-) lze analyzovat následovně:

	30. září 2013	30. září 2012
	tis. Kč	tis. Kč
Rozdíl mezi účetní a daňovou zůstatkovou hodnotou dlouhodobého majetku	-59 992	-56 455
Rezervy a opravné položky	12 700	15 689
Ostatní přechodné rozdíly (např. derivát)	1 139	1 357
Čistý odložený daňový závazek	-46 153	-39 409

ENERGIE HOLDING A.S.

PŘÍLOHA ÚČETNÍ ZÁVĚRKY

30. ZÁŘÍ 2013

13 ČLENĚNÍ VÝNOSŮ PODLE ODVĚTVÍ

Výnosy z provozní činnosti byly tvořeny následujícím způsobem:

Výnosy generované v tuzemsku

	2013 tis. Kč	2012 tis. Kč
Prodej tepla	177 553	168 093
Prodej tepla - teplá voda	52 418	52 315
Elektřina	4 214	1 756
Voda	11 804	11 325
Ostatní výnosy	884	2 455
Nájemné včetně služeb - pronájem tepelné soustavy v Liberči	45 243	46 898
Celkové prodeje vlastních výrobků a služeb	292 116	282 842
Prodeje emisních povolenek	3 925	7 407
Prodej dlouhodobého hmotného majetku	615	195
Spotřeba EUA – rozpuštění dotace	10 826	20 173
Poradenství	5 803	5 394
Jiné	521	1 549
Ostatní provozní výnosy a tržby z prodeje majetku a	21 690	34 718

Zůstatková hodnota prodaných emisních povolenek je vykázána jako netto hodnota (tj. snížena o rozpuštění související dotace).

ENERGIE HOLDING A.S.

PŘÍLOHA ÚČETNÍ ZÁVĚRKY

30. ZÁŘÍ 2013

14 OSOBNÍ NÁKLADY

	Osobní náklady		Průměrný přepočtený počet zaměstnanců a členů stař.orgánů	
	2013	2012	2013	2012
Dozorčí rada	360	360	3	3
Statutární orgán - představenstvo	1 383	1 031	2	2
Ostatní zaměstnanci	25 852	25 141	59	58
Celkem	27 595	26 532	64	63

Členové představenstva a členové dozorčí rady (kromě jednoho) nejsou zaměstnanci Společnosti.

15 FINANČNÍ DERIVÁTY

	30. září 2013			30. září 2012		
	Reálná hodnota		Nominální hodnota	Reálná hodnota		Nominální hodnota
	Kladná	Záporná		Kladná	Záporná	
tis. Kč	tis. Kč	tis. Kč	tis. Kč	tis. Kč	tis. Kč	
Deriváty zajišťující úrokovou míru SWAP na 1,36%	0	3 161	233 331	0	3 676	240 000
Deriváty zajišťující úrokovou míru - SWAP na 1,39%	0	2 841	180 000	0	3 466	180 000

ENERGIE HOLDING A.S.

PŘÍLOHA ÚČETNÍ ZÁVĚRKY

30. ZÁŘÍ 2013

16 TRANSAKCE SE SPŘÍZNĚNÝMI STRANAMI

V této poznámce jsou uvedeny všechny významné transakce se spřízněnými stranami.

<u>VÝNOSY</u>	2013	2012
	tis. Kč	tis. Kč
Nájemné	43 629	45 590
Prodej emisních povolenek	3 925	7 407
Služby (poradenství a údržba)	6 227	7 561
Ostatní	2 197	271
Celkem	55 978	60 829

<u>NÁKLADY</u>	2013	2012
	tis. Kč	tis. Kč
Nákup tepla	20 205	20 538
Účetní služby	1 471	1 527
Údržba	3 277	6 158
Poradenství a IT	5 184	5 292
Ostatní	732	0
Celkem	30 869	33 515

Společnost provedla tyto nákupy od spřízněných stran ve fiskálním roce 2013:

- pořízení dlouhodobého majetku 1 469 tis. Kč (2012: 465 tis. Kč);
- nákup paliva 30 356 tis. Kč (2012: 36 143 tis. Kč).

ENERGIE HOLDING A.S.

PŘÍLOHA ÚČETNÍ ZÁVĚRKY

30. ZÁŘÍ 2013

16 TRANSAKCE SE SPŘÍZNĚNÝMI STRANAMI (pokračování)

Společnost vykazovala tyto zůstatky se spřízněnými stranami:

	30. září 2013	30. září 2012
	tis. Kč	tis. Kč
Pohledávky z obchodních vztahů	5 817	7 619
Pohledávky celkem	5 817	7 619
Závazky z obchodních vztahů	12 553	6 036
Dohadné účty pasivní	3 238	5 135
Závazky celkem	15 791	11 171

Členům představenstva Společnosti, členům dozorčí rady, hlavním akcionářům ani ostatním členům vedení nebyly poskytnuty půjčky.

Členům představenstva Společnosti jsou k dispozici služební vozidla. Odměna členům představenstva Společnosti činila 1 383 tis. Kč (2012: 1 031 tis. Kč). Odměna členům dozorčí rady Společnosti představovala 360 tis. Kč (2012: 360 tis. Kč). Tyto odměny jsou součástí osobních nákladů.

17 ODMĚNA AUDITORSKÉ SPOLEČNOSTI

Informace o odměně auditorské společnosti jsou uvedeny v příloze konsolidované účetní závěrky mateřské společnosti MVV Energie AG.

18 POTENCIÁLNÍ ZÁVAZKY

Vedení Společnosti si není vědomo žádných potenciálních závazků Společnosti k 30. září 2013.

ENERGIE HOLDING A.S.

PŘÍLOHA ÚČETNÍ ZÁVĚRKY

ROK KONČÍCÍ 30. ZÁŘÍ 2013

19 NÁSLEDNÉ UDÁLOSTI

Po rozvahovém dni nedošlo k žádným událostem, které by měly významný dopad na účetní závěrku k 30. září 2013.

31. října 2013



Ing. Petr Šimončík
předseda představenstva



Ing. Tomáš Balcar
místopředseda představenstva

