

ENERGIE Holding, a. s.
Kutvirtova 339/5
150 00 PRAHA 5

... energie pro Vás

Člen skupiny
 **M.V.V.** · Energie · Cz

OBSAH

1. Úvodní slovo předsedy představenstva	str. 3
2. Profil společnosti	str. 4
3. Zpráva představenstva o podnikatelské činnosti a stavu majetku společnosti	str. 7
4. Zpráva o vztazích mezi propojenými osobami	str. 10
5. Zpráva dozorčí rady	str. 17
6. Zpráva nezávislého audítora o ověření výroční zprávy	str. 19

5

Příloha č.1 Zprava nezávislého audítora a účetní závěrka

1. ÚVODNÍ SLOVO PŘEDSEDY PŘEDSTAVENSTVA

1. ÚVODNÍ SLOVO PŘEDSEDY PŘEDSTAVENSTVA

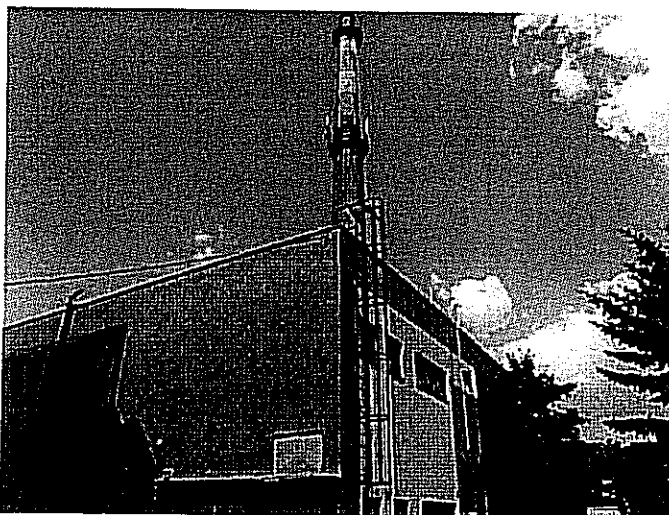
Vážení akcionáři,

obdobně jako v minulých letech je Vám předložena souhrnná informace o akciové společnosti ENERGIE Holding a.s. a výsledku jejího hospodaření.

Dovoluji mi, abych Vás již na samém začátku této výroční zprávy seznámil s rozhodujícími faktory ovlivňujícími výsledky naší společnosti ve fiskálním roce 2009/2010. Ten začal v předchozím období od 1.10.2009 a byl ukončen k 30.9.2010.

Akcionářská struktura zůstala v tomto roce nezměněna. Rovněž představenstvo společnosti zůstalo v původním složení z předchozího fiskálního roku.

Obchodní politika společnosti v roce 2009/2010 byla číněna s cílem přejít na nový systém účtování tepla v dvousložkové ceně a to od 1.1. roku 2010. Aktivním a vstřícným přístupem společnosti se podařilo najít se zákazníky společnou dohodu. Systém dvousložkového účtování cen tepla tak mohl být uplatněn kompletně u všech zákazníků v primární i sekundární síti a přispěl tak k větší transparentnosti vývoje cen tepla pro naše zákazníky. Dvousložková cena tepla zároveň stabilizuje naši společnost do budoucích let.



Ve společnosti proběhly kontroly cenotvorby orgánů státní správy. Tyto kontroly ve svých závěrech potvrdily oprávněnost postupu společnosti v otázce o oprávněnosti navýšení cen tepla především z důvodů nárůstu palivových vstupů.

Hospodaření společnosti lze hodnotit jako zdravé a stabilní. Fiskální rok 2009/2010 skončil splněním plánovaných hodnot finančních ukazatelů - EBIT a ROCE. Společnost plnila

v průběhu celého roku své závazky vůči třetím osobám ve stanovených termínech.

Detailní hospodářské výsledky společnosti jsou uvedeny dále v tomto dokumentu.

V oblasti investiční výstavby byly jednotlivé akce orientovány především na připojování nových zákazníků, snížení energetické náročnosti zařízení.

Mezi hlavní úkoly pro nejbližší období patří dlouhodobé zajištění spolehlivých dodávek tepla ze soustav CZT ENERGIE Holding a.s. a realizace takových opatření, která tento úkol pomohou naplňovat jak v oblasti výroby, rozvodu a prodeje tepla, tak i v oblasti ochrany životního prostředí.

Ing. Bohumír Fíla
předseda představenstva
ENERGIE Holding a. s.

2. PROFIL SPOLEČNOSTI

2. PROFIL SPOLEČNOSTI

2.1 ZÁKLADNÍ INFORMACE

Obchodní firma: ENERGIE Holding a.s.
Sídlo společnosti: Kutvirtova 339/ 5, 150 00 Praha 5 - Radlice
IČ 275 94 301, DIČ CZ27594301
Právní forma: akciová společnost
Společnost je zapsána: v OR vedeném Městským soudem v Praze, oddíl B vložka 11073
Bankovní spojení: Česká spořitelna a.s., Praha, číslo účtu 2505432/0800
Kontakty: Tel. 416 72 59 69, 416 72 59 70, Fax 416 72 59 67
e-mail: info@eh.cz
Člen skupiny: *MVV·Energie·CZ

Společnost ENERGIE Holding a.s. (dále jen „společnost“) byla založena společností MVV Energie CZ s.r.o., jako jediným zakladatelem, bez výzvy k upisování akcií na základě zakladatelské listiny rozhodnutím zakladatele o založení akciové společnosti. Společnost vznikla zápisem do obchodního rejstříku dne 27.9.2006.

Akcionářská struktura společnosti:

MVV Energie CZ a .s.

Majetková účast v jiných společnostech:

Teplárna Liberec, a. s.

Předmětem podnikání společnosti je:

- pronájem nemovitostí, bytů a nebytových prostor bez poskytování jiných než základních služeb
- zajišťujících řádný provoz nemovitostí, bytů a nebytových prostor
- velkoobchod
- provozování vodovodů a kanalizací a úprava a rozvod užitkové vody
- nakládání s odpady (vyjma nebezpečných)
- pronájem a půjčování věcí movitých
- poskytování software a poradenství v oblasti hardware a software
- zprostředkování obchodu a služeb
- činnost podnikatelských, finančních, organizačních a ekonomických poradců
- výroba tepelné energie a rozvod tepelné energie, nepodléhající licenci realizovaná ze zdrojů tepelné energie s instalovaným výkonem jednoho zdroje nad 50 kW

Místo podnikatelské činnosti:

ENERGIE Holding a. s. vyrábí a dodává tepelnou energii na území měst Litoměřice, Louny a Mimoň; dále pronajímá majetek v Liberci společnosti Teplárně Liberec, a. s.

Výsledek hospodaření za období říjen 2009 – září 2010	49 458 tis.Kč
Tržby z hlavní hospodářské činnosti období říjen 2009 – září 2010	313 431 tis.Kč

Zákazníci v období říjen 2009 – září 2010

o Domácnosti	13 047
o Průmysloví odběratelé	4
o Odběratelé z terciální sféry	106

2. PROFIL SPOLEČNOSTI

2.2 ORGÁNY SPOLEČNOSTI

PŘEDSTAVENSTVO

Společnost ENERGIE Holding a.s. využívá model řízení, v němž je představenstvo zároveň i výkonným vrcholovým managementem společnosti.

SLOŽENÍ PŘEDSTAVENSTVA

Ing. Bohumír Fíla, předseda představenstva

Vystudoval Vysokou školu strojní a elektrotechnickou v Plzni, obor stavba elektrických strojů. Ve společnosti ENERGIE Holding a.s. působí od 1.6.2007 na pozici člena představenstva pro provoz a technické řízení. V období od 1.10.2009 do 30.9.2010 ing. Bohumír Fíla působil na pozici předsedy představenstva.

Ing. Miroslav Tůma, místopředseda představenstva

Vystudoval ČVUT Praha, elektronickou fakultu, obor ekonomika a řízení energetiky a elektrotechniky. Ve společnosti ENERGIE Holding a.s. působí od 19.11. 2007 na pozici člena představenstva pro obchod a finanční řízení. V období od 1.10.2009 do 30.9.2010 ing. Miroslav Tůma působil na pozici místopředsedy představenstva.

DOZORČÍ RADA

Ve společnosti je výrazně posílena pravomoc dozorčí rady se silnou kontrolní pravomocí nad činností představenstva.

SLOŽENÍ DOZORČÍ RADY

Ing. Václav Hrach, Ph.D., předseda dozorčí rady

Předseda představenstva společnosti MVV Energie CZ a. s., která je majoritním vlastníkem společnosti ENERGIE Holding a.s.

V září 2006 byl valnou hromadou společnosti zvolen předsedou dozorčí rady.

Ing. Libor Žížala, místopředseda dozorčí rady

Manažer finančního úseku ve společnosti MVV Energie CZ a. s.

V září 2006 byl valnou hromadou akcionářů společnosti zvolen členem dozorčí rady.

Jiří Mareš, člen dozorčí rady

Zaměstnanec společnosti ENERGIE Holding a.s.

V březnu 2010 byl zaměstnanci společnosti ENERGIE Holding a.s. zvolen členem dozorčí rady.

2.3. ZMĚNY V ORGÁNECH SPOLEČNOSTI VE FISKÁLNÍM ROCE 2009/ 2010

Změny ve statutárním orgánu – dozorčí rada

V hospodářském roce 2009/2010 (1.10.2009 – 30.9.2010), byl zaměstnanci do funkce člena dozorčí rady zvolen Jiří Mareš a funkci vykonává od 27. 3. 2010. Ing. Václav Hrach, Ph.D. jako předseda dozorčí rady a Ing. Libor Žížala jako místopředseda dozorčí rady stále ve funkcích setrvávají.

Změny ve statutárním orgánu – představenstvo:

Za hospodářský rok 2009 – 2010 (1.10.2009 – 30.9.2010) neproběhly v představenstvu žádné změny.

Předseda představenstva

Ing. Bohumír Fíla

- den vzniku funkce: 23. září 2008 – TRVÁ

Místopředseda představenstva - den vzniku funkce: 23. září 2008 – TRVÁ

Miroslav Tůma

2. PROFIL SPOLEČNOSTI

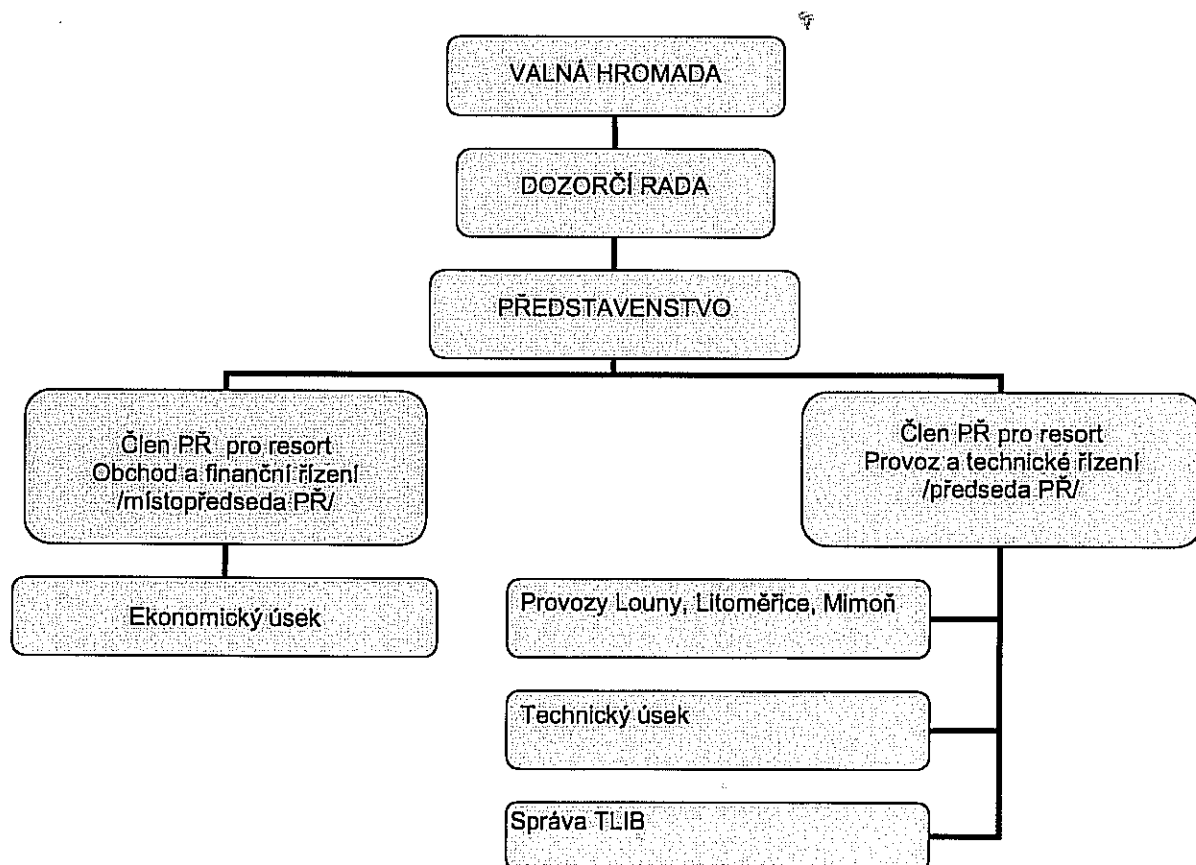
2.4 MODEL ŘÍZENÍ

Společnost ENERGIE Holding a.s. přešla na nový tzv. německý model řízení, což znamená, že výkonný vrcholový management společnosti je současně statutárním orgánem akciové společnosti, tj. představenstvem. Tento model řízení dále představuje výrazné posílení pravomocí dozorčí rady se silnou kontrolní pravomocí nad činností představenstva. Pro některé úkony zásadního významu si představenstvo musí vyžádat předchozí souhlas dozorčí rady

Ve společnosti jsou vymezeny rámcové oblasti jejího vedení, tzv. resorty: Provoz a technické řízení a Obchod a finanční řízení. Pro vedení každého resortu byl dozorčí radou zvolen jeden člen představenstva. Za celkové řízení a strategii společnosti a řízení jejího chodu odpovídají všichni členové představenstva společně.

Zaměstnanci v jednotlivých provozech a úsecích ve společnosti fungují obvyklým a zaběhnutým způsobem.

Schéma č. 1 – Organizační schéma společnosti k 30.9.2010



3 ZPRÁVA O PODNIKATELSKÉ ČINNOSTI A SPRÁVĚ MAJETKU SPOLEČNOSTI

3. ZPRÁVA O PODNIKATELSKÉ ČINNOSTI A STAVU MAJETKU SPOLEČNOSTI

3.1. – PODNIKATELSKÁ ČINNOST

Hlavní podnikatelskou činností společnosti ENERGIE Holding a. s. je výroba a rozvod tepelné energie a to ve třech cenových lokalitách – Louny, Litoměřice, Mimoň. Společnost zajišťuje jak dodávku tepelné energie pro vytápění, tak pro přípravu teplé vody. Společnost realizovala řadu jak rozvojových investičních akcí, které přináší společnosti nová odběrná místa – nové odběratele tak i investičních akcí za účelem rekonstrukce a modernizace. V oblasti údržby, mimo běžné opravy, byly realizovány zejména opravy ovlivňující poruchovost technologií kotelen a rozvodů.

3.2. – PŘEHLED NEJVÝZNAMĚNŠÍCH INVESTIČNÍCH AKCÍ A OPRAV

3.2.1 – CZT Litoměřice

Investiční akce

Ve fiskálním roce 2009/ 2010 byla realizována významná investice a to vybudování nové části primárního rozvodu a napojení sídliště Cihelna v Litoměřicích na CZT. V této souvislosti byla modernizována a posílena oběhová soustava, byla posílena silnějšími a modernějšími oběhovými čerpadly s frekvenčními měniči. Uvedená investiční akce si vyžádala vynaložení finančních prostředků ve výši 6,3 mil.Kč.

Opravy

Standardní údržba zařízení byla prováděna v souladu s plánem společnosti a však mezi klíčové opravy patří generální oprava skipového výtahu – systému zajišťující transport tuhých zbytků z kotlů do zásobníku škváry.

3.2.2 – CZT Louny

Investiční akce

V tomto fiskálním roce 2009/ 2010 byla dokončena významná investice a to propojení blokových kotelen K1A a K2B pro optimalizaci výroby elektřiny. Dále došlo k připojení nového dodavatele tepla, společnosti POWGEN a tím se účastí ENERGIE Holding a. s. na dodávkách tepla z kombinované výroby elektřiny a tepla jako jednoho z neefektivnějších způsobu výroby energií.

Opravy

Nejvýznamnější opravou byla oprava dna mazutové nádrže N3 a realizace technických opatření na vnitřním mazutovém hospodářství. Další prováděná standardní údržba byla dle plánů společnosti ENERGIE Holding a. s.

3.2.3 – CZT Mimoň

Investiční akce

Na zdrojích tepla došlo v měsíci září k dokončení instalace parní turbíny na výrobu elektrické energie, dále také probíhá rekonstrukce rozvodů a způsob předání tepelné energie na sídlišti Pod Rálskem.

Opravy

Proběhla série oprav v oblasti čerpadel a osvětlení, čímž došlo k zefektivnění provozu čerpadel a snížení spotřeby elektřiny. Dále proběhla oprava retenční nádrže, čímž se vyřešil jeden z největších problémů stran ekologie v této lokalitě.

3 ZPRÁVA O PODNIKATELSKÉ ČINNOSTI A SPRÁVĚ MAJETKU SPOLEČNOSTI

3.2.4 – Správa majetku Teplárny Liberec

Investiční akce

Ve fiskálním roce 2009/ 2010 na pronajatém majetku Teplárně Liberec a. s. k žádné významné investici nedošlo.

Opravy

Opravy na pronajatém majetku Teplárně Liberec a. s. byly provedeny v obvyklém rozsahu dle plánu údržby.

3.3. – LIDSKÉ ZDROJE

Společnost zaměstnávala k 30.9.2010 celkem 57 zaměstnanců. Ve společnosti bylo zaměstnáno 39 zaměstnanců v dělnických profesích a 18 zaměstnanců v technicko-administrativních profesích. Společnost disponuje vyzrálým kolektivem zaměstnanců s věkovým průměrem 45 let.

3.4. – SKUTEČNOSTI, KTERÉ NASTALY AŽ PO ROZVAHOVÉM DNI A JSOU VÝZNAMNÉ PRO NAPLNĚNÍ ÚČELU VÝROČNÍ ZPRÁVY

Po rozvahovém dni nedošlo k žádným událostem, které by měly významný dopad na účetní závěrku k 30. září 2010.

3.5. – PŘEDPOKLÁDANÝ VÝVOJ ČINNOSTI ÚČETNÍ JEDNOTKY

Společnost Energie Holding a.s. je ve stabilizovaném stavu. Cíle, které si vedení společnosti zadalo, se dají definovat jako krátkodobé a dlouhodobé.

Ke krátkodobým cílům patří především splnění plánovaného hospodářského výsledku na f.r.2010/2011, potvrzení správnosti přechodu na dvousložkovou cenu tepla, realizace investičního plánu společnosti, přechod z výtopenského režimu na kogenerační výrobu tepla v Míloni, spolupráce se spol. POWGEN při obsluze kogeneračních jednotek v Lounech a příprava technického řešení měření TUV, které nařizuje nová legislativa. Mezi nejvýznamnější dlouhodobé cíle patří příprava ekologizujících opatření v souladu s novou legislativou o prodeji emisních povolenek a stanovení koncepce společnosti s ohledem na stav paliv pro budoucí období.

3.6. – AKTIVITY V OBLASTI VÝZKUMU A VÝVOJE

Společnost nerealizovala ani v současné době nerealizuje aktivity v oblasti výzkumu a vývoje.

3.7. – AKTIVITY V OBLASTI OCHRANY ŽIVOTNÍHO PROSTŘEDÍ, PRACOVNĚPRÁVNÍ VZTAHY

3.7.1 – Ochrana životního prostředí

V rámci celé společnosti byla v průběhu fiskálního roku 2009/ 2010 zabezpečována ochrana všech složek životního prostředí v souladu s platnými předpisy.

Nakládání s odpady, produkovanými v jednotlivých provozech společnosti je dodržováno v principu využití odpadů před jeho skládkováním. Využívání aktivních složek popelovin tvoří důležitou součást oblastí nakládání s odpady. Vzhledem k nové legislativě Nařízení Evropského parlamentu a Rady (ES) č. 1907/2006 dojde k využívání aktivních složek popelovin jako certifikovaného výrobku vhodných pro stavebnictví a revitalizaci krajiny regionálních oblastí.

V oblasti ochrany ovzduší společnost plní stanovené emisní limity jak u středních tak i velkých zdrojů znečišťování ovzduší. Ve fiskálním roce 2009/ 2010 nedošlo ve společnosti k neplnění emisních limitů, nedodržování schválených Provozních řádů zdrojů nebo jinému porušení povinností vyplývajících ze zákona o ovzduší a jeho prováděcích předpisů.

Společnost také spadá svými zdroji do systému obchodování s povolenkami na emise skleníkových plynů. Na základě nové vyhlášky č. 12/2009 Sb. získala všechna zařízení v průběhu roku nový souhlas Ministerstva životního prostředí na monitorovací plány. Jejich dodržování a množství vyprodukovaných emisí CO₂ probíhá v souladu s nimi.

3 ZPRÁVA O PODNIKATELSKÉ ČINNOSTI A SPRÁVĚ MAJETKU SPOLEČNOSTI

3.7.2 – Politika bezpečnosti a ochrany zdraví při práci

ENERGIE Holding a. s. se snaží předcházet pracovním úrazům pravidelným a povinným školením pro všechny zaměstnance, vyhledáváním rizik v oblasti BOZP a PO a včasným odstraňováním možných příčin pracovních úrazů. ENERGIE Holding a. s. stále pracuje na zdokonalení systému v oblasti BOZP a PO.

3.8. – ORGANIZAČNÍ SLOŽKY PODNIKU V ZAHRANIČÍ

Společnost v uplynulém hospodářském roce neměla a ani v současné době nemá organizační složky podniku v zahraničí.

3.9. – ÚVĚROVÁ A LIKVIDNÍ RIZIKA SOUVISEJÍCÍ S TOKEM PENĚŽNÍ HOTOVOSTI

Společnost dodržuje úvěrové podmínky vyplývající ze smluvního vztahu s bankou. Rovněž současný stav i plánovaný vývoj peněžní hotovosti odpovídají požadavkům banky na pravidelné splátky úvěrového rámce.

4. ZPRÁVA O VZÁJEMNÝCH VZTAZÍCH MEZI PROPOJENÝMI OSOBAMI

4. ZPRÁVA O VZÁJEMNÝCH VZTAZÍCH MEZI PROPOJENÝMI OSOBAMI

Společnost:

obchodní jméno společnosti: **ENERGIE Holding a.s.**
sídlo společnosti: Kutvřtova 339/ 5, 150 00 Praha 5 - Radlice
identifikační číslo: 275 94 301
zapsaná v obchodním rejstříku vedeném Městským soudem v Praze, oddíl B, vložka 11073
(dále jen „společnost“)

Představenstvo společnosti na svém zasedání dne 19.11.2010:

1) konstatovalo, že

- o neexistuje ovládací smlouva;
- o neexistuje smlouva o převodu zisku;
- o neexistuje kvalifikovaný koncern;
- o existuje faktický koncern;
- o a proto je představenstvo povinno vypracovat v souladu s ustanovením § 66a odst. 9 obchodního zákoníku zprávu o vztazích (dále jen „zpráva“), přičemž
- o členové představenstva jsou si vědomi, že by každému z nich ve smyslu § 66a odst. 15 obchodního zákoníku vznikl ručitelský závazek, pokud by ve zprávě nebyly uvedeny společnosti vzniklé újmy, nebyly-li tyto újmy uhrazeny nebo nebyly-li uzavřeny smlouvy o jejich úhradě.

2) schválilo tuto zprávu o vztazích mezi propojenými osobami za účetní období říjen 2009 – září 2010:

Propojené osoby se společností:

Společnost náleží ke koncernu **MVV Energie CZ**; struktura jeho částí nacházející se na území České republiky je uvedena v příloze této zprávy.

Ovládaající osoby společnosti:

obchodní firma nebo název ovládaající osoby	IČO	sídlo
MVV Energie CZ a. s.	496 85 490	Kutvřtova 339/ 5, 150 00 Praha 5 - Radlice

Pozn.: Společnost MVV Energie CZ a. s. je dále ovládána společností MVV Energie AG se sídlem v Německu

Ostatní osoby ovládané ovládaající osobou

Vztahy mezi společností ENERGIE Holding a.s. a jí ovládanou osobou společností Teplárna Liberec, a.s. jsou popsány ve zprávě vypracované touto společností

4. ZPRÁVA O VZÁJEMNÝCH VZTAZÍCH MEZI PROPOJENÝMI OSOBAMI

Osoby ovládané ovládající osobou:

Ovládající osoba	Osoby jí ovládané přímo	Osoby jí neovládané přímo	IČO	Sídlo
MVV Energie CZ a. s.			496 85 490	Kutvřtova 339/5, Praha 5
	MVV Holding s. r. o		258 31 526	Chrudimská 2526/2a, Praha 3 (od 17.11.2009 - Smlouva o převodu obchodního podílu ze dne 16.11.2009, následně 25.3.2010 došlo ke změně názvu na Vodovody a kanalizace Studénka s.r.o.)
	CTZ s.r.o.		634 72 163	Sokolovská 572, Uherské Hradiště
	Českolipské teplo a.s.		631 49 907	Kutvřtova 339/ 5, Praha 5
		ČESKOLIPSKÁ TEPLÁRENSKÁ a.s.	646 53 200	Pivovarská 2073 Česká Lípa,
	Jablonecká teplárenská a realitní, a.s.		615 39 881	Liberecká 104, Jablonec nad Nisou
	Vodovody a kanalizace Studénka s. r. o.		258 31 526	Tovární 866, Studénka
	MVV enservis a.s.		272 99 872	Pivovarská 2073, Česká Lípa
	OPATHERM a.s.		253 85 771	Horní náměstí 283, Opava
	POWGEN a.s.		279 28 411	Kutvřtova 339/ 5, Praha 5
	TERMO Děčín a.s.		640 50 882	Oblouková 25, Děčín
	Zásobování teplem Vsetín a.s.		451 92 588	Jiráskova 1326, Vsetín
	ENERGIE Holding a. s.		275 94 301	Kutvřtova 339/ 5, Praha 5
		Teplárna Liberec, a.s.	622 41 672	Tř. Dr. M.Horákové 641 Liberec 4
	IROMEZ s. r. o.		450 22 488	Pod Náspem 2005, Pelhřimov
	G-RONN s. r. o.		246 79 399	Kutvřtova 339/ 5, Praha 5
	G-LINDE s. r. o.		246 84 538	Kutvřtova 339/ 5, Praha 5
	Pelhřimovské teplo s. r. o.		247 07 341	Kutvřtova 339/ 5, Praha 5

4. ZPRÁVA O VZÁJEMNÝCH VZTAZÍCH MEZI PROPOJENÝMI OSOBAMI

Smlouvy mezi společnostmi a propojenými osobami

Druh smlouvy	Druhá smluvní strana	Plnění společností	Proti plnění	Újma	Úhrada újmy
Smlouva o vytvoření podmínek pro poskytování outsourcingu	MVV Energie CZ a. s.	Plnění bylo poskytnuto za ceny a za podmínek obvyklých v obchodním styku jako všem ostatním partnerům.	Definování podmínek pro poskytování outsourcingu	NE	
Rámcová smlouva	MVV Energie CZ a. s.	Plnění bylo poskytnuto za ceny a za podmínek obvyklých v obchodním styku jako všem ostatním partnerům.	Řízení a servis IT služeb	NE	
Mandátní smlouva	MVV Energie CZ a. s.	Plnění bylo poskytnuto za ceny a za podmínek obvyklých v obchodním styku jako všem ostatním partnerům.	Zplnomocnění mandantáře k zastupování členů sdružení v dojednávání podmínek pojištění společnosti (majetek, odpovědnost, vozový park)	NE	
Smlouva o sdružení	MVV Energie CZ a. s.	Plnění bylo poskytnuto za ceny a za podmínek obvyklých v obchodním styku jako všem ostatním partnerům.	Společné zadávání veřejných zakázek pro výběrání nejvhodnějšího uchazeče pro uzavření společné pojištné smlouvy a společné uzavření pojištné smlouvy o pojištných rizik jednotlivých účastníků na společný účet	NE	
Poskytování poradenství	MVV Energie CZ a. s.	Plnění bylo poskytnuto za ceny a za podmínek obvyklých v obchodním styku jako všem ostatním partnerům.	Poskytování poradenství v oblasti plánování a controllingu	NE	
Smlouva o poskytování outsourcingových služeb	MVV Energie CZ a. s.	Plnění bylo poskytnuto za ceny a za podmínek obvyklých v obchodním styku jako všem ostatním partnerům.	Poskytování outsourcingových služeb v oblasti IT/IS	NE	
Smlouva o pronájmu Hospodářství topných olejů	MVV Energie CZ a. s.	Pronájem Hospodářství topných olejů	Plnění bylo poskytnuto za ceny a za podmínek obvyklých v obchodním styku jako všem ostatním partnerům.	NE	
Kupní smlouva na Uhlí	MVV Energie CZ a. s.	Plnění bylo poskytnuto za ceny a za podmínek obvyklých v obchodním styku jako všem ostatním partnerům.	Zajištění dodávek hnědého uhlí	NE	
Kupní smlouva na TTO	MVV Energie CZ a. s.	Plnění bylo poskytnuto za ceny a za podmínek obvyklých v obchodním styku jako všem ostatním partnerům.	Zajištění dodávek Těžkého topného oleje	NE	
Pronájem nebytových prostor	MVV Energie CZ a. s.	Plnění bylo poskytnuto za ceny a za podmínek obvyklých v obchodním styku jako všem ostatním partnerům.	Pronájem nebytových prostor – kanceláře (nebytový prostor Kutvřítova 339/5, Praha5)	NE	
Pronájem nebytových prostor	MVV Energie CZ a. s.	Plnění bylo poskytnuto za ceny a za podmínek obvyklých v obchodním styku jako všem ostatním partnerům.	Pronájem nebytových prostor – kanceláře (nebytový prostor Chrudimská 2526/ 2a, Praha3)	NE	
Smlouva o koupi	MVV Energie CZ a. s.	Plnění bylo poskytnuto za ceny a za podmínek obvyklých v obchodním styku jako všem ostatním partnerům.	Smlouva o koupi emisních povolenek	NE	

4. ZPRÁVA O VZÁJEMNÝCH VZTAZÍCH MEZI PROPOJENÝMI OSOBAMI

Smlouva o koupi	MVV Energie CZ a. s.	Plnění bylo poskytnuto za ceny a za podmínek obvyklých v obchodním styku jako všem ostatním partnerům	Smlouva o koupi emisních povolenek	NE	
Směná smlouva	MVV Energie CZ a. s.	Plnění bylo poskytnuto za ceny a za podmínek obvyklých v obchodním styku jako všem ostatním partnerům.	Obě strany směřují povolenky spolu s veškerými součástmi a příslušenstvím	NE	
Smlouva o dílo - provádění preventivní údržby, oprav a servisu RT	MVV Energie CZ a. s.	Plnění bylo poskytnuto za ceny a za podmínek obvyklých v obchodním styku jako všem ostatním partnerům.	Poskytování preventivní údržby, oprav a servisu na provozních jednotkách společností.	NE	
Dohoda o narovnání	United Energy a. s.; Lounské tepelné hospodářství spol. s r.o.; J&T Investment Advisors, s. r. o.; MVV Energie CZ a. s.; ENERGIE Holding a.s.	Vyrovnání závazků z akviziční činnosti mezi ENERGIE Holding a. s. a United Energy, a. s.	Vyrovnání pohledávek z akviziční činnosti mezi ENERGIE Holding a. s. a United Energy, a. s.	NE	
Smlouva o pronájmu nebytových prostor	MVV enservis a. s.	Pronájem nebytových prostor, v Lounech	Proti plnění bylo poskytnuto za ceny a za podmínek obvyklých v obchodním styku jako všem ostatním partnerům.	NE	
Smlouva o pronájmu nebytových prostor	MVV enservis a. s.	Pronájem nebytových prostor - kanceláře, dílny v Litoměřicích.	Proti plnění bylo poskytnuto za ceny a za podmínek obvyklých v obchodním styku jako všem ostatním partnerům.	NE	
Smlouva o dílo	MVV enservis a. s.	Plnění bylo poskytnuto za ceny a za podmínek obvyklých v obchodním styku jako všem ostatním partnerům.	Rekonstrukce RT sídliště Pod Rálskem	NE	
Smlouva o dílo	MVV enservis a. s.	Plnění bylo poskytnuto za ceny a za podmínek obvyklých v obchodním styku jako všem ostatním partnerům.	Provádění servisních a montážních činností na zařízení	NE	
Smlouva o dílo	MVV enservis a. s.	Proti plnění bylo poskytnuto za ceny a za podmínek obvyklých v obchodním styku jako všem ostatním partnerům.	Výměna oběhového čerpadla v CZT Litoměřice	NE	
Smlouva o dílo	MVV enservis a. s.	Proti plnění bylo poskytnuto za ceny a za podmínek obvyklých v obchodním styku jako všem ostatním partnerům.	Propojení zdrojů K1A s K2B, CZT Louny	NE	
Smlouva o dílo	MVV enservis a. s.	Proti plnění bylo poskytnuto za ceny a za podmínek obvyklých v obchodním styku jako všem ostatním partnerům.	Montáž KPS v objektu SDH	NE	
Smlouva o dílo	MVV enservis a. s.	Proti plnění bylo poskytnuto za ceny a za podmínek obvyklých v obchodním styku jako všem ostatním partnerům.	Připojení KPS v objektu SDH na CZT Litoměřice	NE	
Kupní smlouva	MVV enservis a. s.	Plnění bylo poskytnuto za ceny a za podmínek obvyklých v obchodním styku jako všem ostatním partnerům.	Dodávka čerpadel a frekvenčních měničů	NE	
Smlouva o dílo	MVV enservis a. s.	Plnění bylo poskytnuto za ceny a za podmínek obvyklých v obchodním styku jako všem ostatním partnerům.	Výměna recirkulačních čerpadel v CZT Louny	NE	

4. ZPRÁVA O VZÁJEMNÝCH VZTAZÍCH MEZI PROPOJENÝMI OSOBAMI

Smlouva o vedení účetnictví	TERMO Děčín a.s.	Plnění bylo poskytnuto za ceny a za podmínek obvyklých v obchodním styku jako všem ostatním partnerům.	Zpracování a vedení účetní agendy v souladu s platnými právními předpisy	NE	
Smlouva o poskytování služeb ekonomických činností	TERMO Děčín a.s.	Plnění bylo poskytnuto za ceny a za podmínek obvyklých v obchodním styku jako všem ostatním partnerům.	Poskytování ekonomických činností, controllig.	NE	
Smlouva o poskytování služeb v oblasti platebního styku	TERMO Děčín a.s.	Plnění bylo poskytnuto za ceny a za podmínek obvyklých v obchodním styku jako všem ostatním partnerům.	Poskytování služeb v oblasti bankovního styku - zajištění plateb elektronického bankovníctví	NE	
Smlouva o vedení mzdové a personální agendy	TERMO Děčín a.s.	Plnění bylo poskytnuto za ceny a za podmínek obvyklých v obchodním styku jako všem ostatním partnerům.	Zpracování a vedení mzdové a personální agendy v souladu s platnými právními předpisy	NE	
Smlouva o nájmu movitých a nemovitých věcí	Teplárna Liberec, a.s.	Pronájem movitých a nemovitých věcí, zejména technologie pro výrobu a distribuci TE	Plnění bylo poskytnuto za ceny a za podmínek obvyklých v obchodním styku jako všem ostatním partnerům.	NE	
Smlouva o odborné pomoci a poskytování služeb	Teplárna Liberec, a.s.	Poskytování odborné pomoci a služeb v oblasti správy a údržby majetku.	Plnění bylo poskytnuto za ceny a za podmínek obvyklých v obchodním styku jako všem ostatním partnerům.	NE	
Smlouva o zprostředkování revizí a oprav HTO	Teplárna Liberec, a.s.	Účelem je obstarání a realizace údržby, oprav a revizí zařízení a objektů HTO	Plnění bylo poskytnuto za ceny a za podmínek obvyklých v obchodním styku jako všem ostatním partnerům.	NE	
Smlouva o poskytnutí služeb	POWGEN a. s.	Obsluha kogenerační jednotky (CZT Louny – K1A)	Plnění bylo poskytnuto za ceny a za podmínek obvyklých v obchodním styku jako všem ostatním partnerům.	NE	
Smlouva o poskytnutí služeb	POWGEN a. s.	Obsluha kogenerační jednotky (CZT Louny – K3C)	Plnění bylo poskytnuto za ceny a za podmínek obvyklých v obchodním styku jako všem ostatním partnerům.	NE	
Smlouva o poskytnutí služeb	POWGEN a. s.	Obsluha kogenerační jednotky (CZT Louny – Západ)	Plnění bylo poskytnuto za ceny a za podmínek obvyklých v obchodním styku jako všem ostatním partnerům.	NE	
Smlouva o poskytnutí služeb	POWGEN a. s.	Poskytování zemního plynu pro výrobu elektrické a tepelné energie v KJ (CZT Louny – K1A)	Plnění bylo poskytnuto za ceny a za podmínek obvyklých v obchodním styku jako všem ostatním partnerům.	NE	
Smlouva o poskytnutí služeb	POWGEN a. s.	Poskytování zemního plynu pro výrobu elektrické energie v KJ (CZT Louny K3C)	Plnění bylo poskytnuto za ceny a za podmínek obvyklých v obchodním styku jako všem ostatním partnerům.	NE	
Smlouva o poskytnutí služeb	POWGEN a. s.	Poskytování zemního plynu pro výrobu elektrické energie v KJ (CZT Louny – Západ)	Plnění bylo poskytnuto za ceny a za podmínek obvyklých v obchodním styku jako všem ostatním partnerům.	NE	
Smlouva o nájmu	POWGEN a. s.	Pronájem kotelny K1A, Louny	Plnění bylo poskytnuto za ceny a za podmínek obvyklých v obchodním styku jako všem ostatním partnerům.	NE	

4. ZPRÁVA O VZÁJEMNÝCH VZTAZÍCH MEZI PROPOJENÝMI OSOBAMI

Smlouva o nájmu	POWGEN a. s.	Pronájem Kotelny K3C, Louny	Plnění bylo poskytnuto za ceny a za podmínek obvyklých v obchodním styku jako všem ostatním partnerům.	NE
Smlouva o nájmu	POWGEN a. s.	Pronájem Kotelny Louny - Západ	Plnění bylo poskytnuto za ceny a za podmínek obvyklých v obchodním styku jako všem ostatním partnerům.	NE
Smlouva o dodávce tepelné energie	POWGEN a. s.	Plnění bylo poskytnuto za ceny a za podmínek obvyklých v obchodním styku jako všem ostatním partnerům.	Odběr tepelné energie pro CZT Louny(Kotelna Louny - Západ, 17. listopadu 2850, Louny)	NE
Smlouva o dodávce tepelné energie	POWGEN a. s.	Plnění bylo poskytnuto za ceny a za podmínek obvyklých v obchodním styku jako všem ostatním partnerům.	Odběr tepelné energie pro CZT Louny(Kotelna K1A, ul. Pionýrů, Louny)	NE
Smlouva o dodávce tepelné energie	POWGEN a. s.	Plnění bylo poskytnuto za ceny a za podmínek obvyklých v obchodním styku jako všem ostatním partnerům.	Odběr tepelné energie pro CZT Louny(Kotelny KC3, ul. U Stadionu, Louny)	NE

Pozn.: Vyčíslení finančních vypořádání výše uvedených smluvních vztahů je uvedeno v příloze účetní závěrky.

Jiné právní úkony učiněné v zájmu propojených osob

Žádné jiné právní úkony v zájmu propojených osob nebyly učiněny.

Ostatní opatření v zájmu nebo na popud propojených osob

Druh právního úkonu	Protistrana	Protiplnění	Plnění	Újma
Přefakturace provedení auditu	MVV Energie CZ a.s. (na základě plné moci k podpisu smlouvy s auditorem)	ověření účetní závěrky společnosti ENERGIE Holding a.s.	Peněžní plnění v obvyklé výši	Ne
Pojistné společnosti ENERGIE Holding a.s.	MVV Energie CZ a.s.	pojištění majetku (ALL RISKS), odpovědnosti a vozového parku	Peněžní plnění v obvyklé výši	Ne
Výplata dividend	MVV Energie CZ a.s.	dle zákonných podmínek	výplata dividendy	Ne
Přefakturace	Společnosti koncernu MVV Energie CZ	Úkony provedené na základě objednávek	Plnění v obvyklé výši	Ne

Ostatní újmy způsobené společností


Žádná taková újma způsobená společností nevznikla.


Závěr

Představenstvo společnosti prohlašuje, že ve sledovaném období z pohledu společnosti ENERGIE Holding a.s. nevznikla společnosti ze vzájemných vztahů s propojenými osobami žádná újma, neboť nebyly provedeny žádné nevýhodné transakce nebo transakce, ze kterých by společnosti újma vzniknout mohla.

Všechny uvedené transakce s propojenými osobami byly učiněny za podmínek obvyklých a běžných v obchodním styku a společnost tímto získala adekvátní protiplnění.

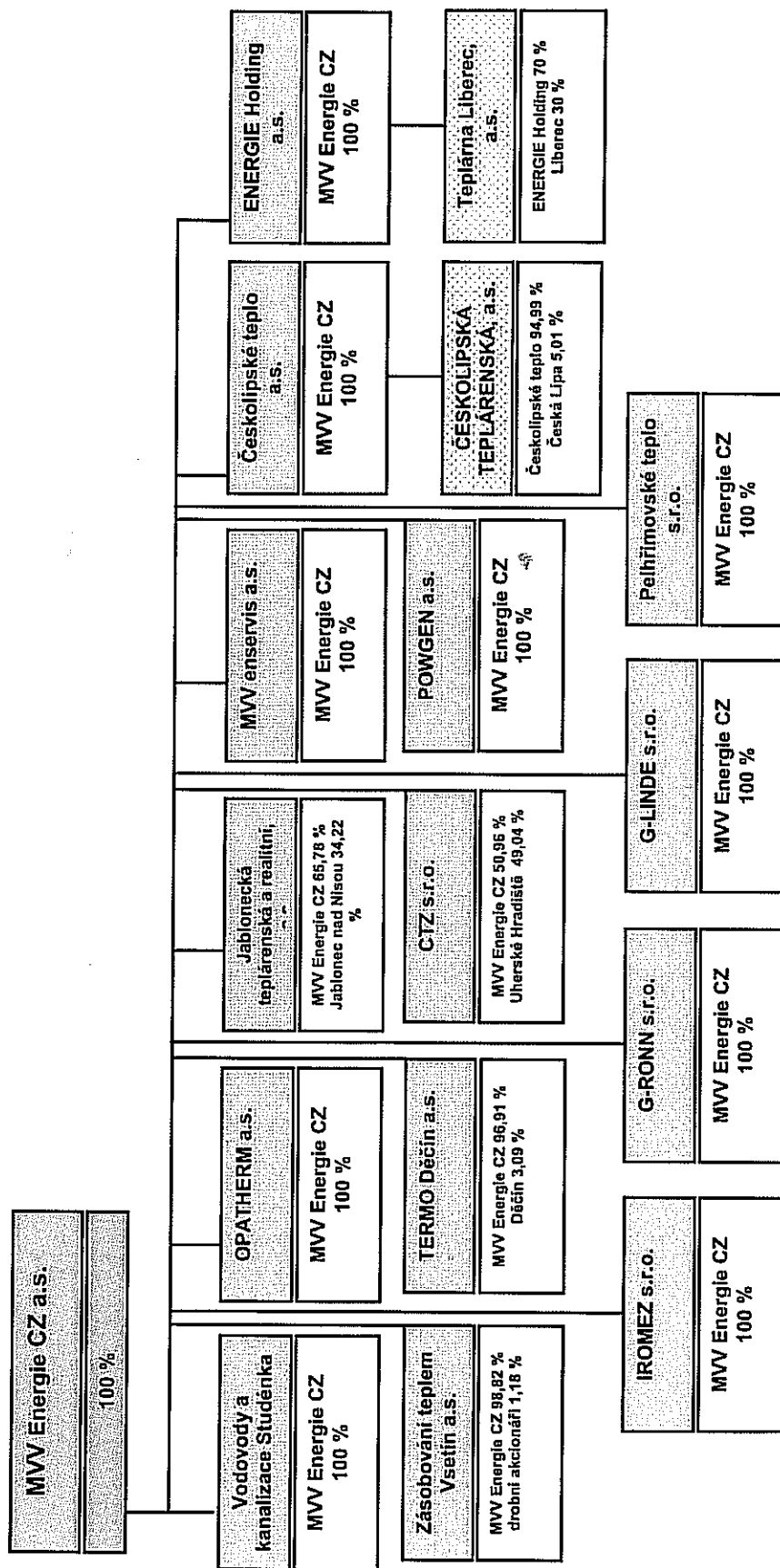
Za představenstvo společnosti ENERGIE Holding a.s.:


Ing. Bohumír Fíla
předseda představenstva


Ing. Miroslav Tůma
místopředseda představenstva

4. ZPRÁVA O VZÁJEMNÝCH VZTAZÍCH MEZI PROPOJENÝMI OSOBAMI

Příloha 1 ke Zprávě o vztazích mezi propojenými osobami
Struktura koncernu MVV Energie



5. ZPRÁVA DOZORČÍ RADY

Zpráva dozorčí rady ENERGIE Holding a.s. za finanční rok 2009/2010 (od 1.10.2009 do 30.9.2010)

Složení dozorčí rady společnosti v období 2009/2010 (od 1.10.2009 do 30.9.2010) :

- Předseda :** Ing. Václav Hrach, Ph.D.
Předseda představenstva společnosti MVV Energie CZ a.s., která je majoritním vlastníkem společnosti ENERGIE Holding a.s.
- Místopředseda :** Ing. Libor Žížala
Finanční manažer společnosti MVV Energie CZ a.s., která je majoritním vlastníkem společnosti ENERGIE Holding a.s.
- Člen :** Jaroslav Procházka : do 27.3.2010
Zaměstnanec společnosti ENERGIE Holding a.s.
Jiří Mareš : od 27.3.2010
Zaměstnanec společnosti ENERGIE Holding a.s.

Kontrolní činnost:

Při kontrolní činnosti dozorčí rada dohlížela na výkon působnosti představenstva a uskutečňování podnikatelské činnosti společnosti, pozornost věnovala oblasti ekonomiky společnosti, jejího financování a plnění podnikatelského plánu společnosti. Členové byli pravidelně informováni o zasedáních a usneseních představenstva a průběžně i o výsledcích hospodaření společnosti.

Od počátku vzniku společnosti je v návaznosti na stanovy společnosti aplikován model řízení, kdy je výrazně posílena pravomoc dozorčí rady včetně silné kontrolní pravomoci nad činností představenstva. Představenstvo je voleno dozorčí radou a je současně výkonným vrcholovým managementem a rozhoduje o obchodním vedení společnosti. Je povinno si pro určitá svá jednání zásadního významu vyžádat předchozí souhlas dozorčí rady. Dozorčí rada zvolila členy představenstva pro příslušné rámcové oblasti obchodního vedení společnosti: pro resort Provoz a technické řízení a pro resort Obchod a finanční řízení.

Dozorčí rada vycházejíc z poznatků získaných během celého účetního období 2009/2010 konstatuje, že podnikatelská činnost společnosti ENERGIE Holding a.s. byla uskutečňována řádně.

Stanovisko k řádné účetní závěrce

Dozorčí rada přezkoumala řádnou účetní závěrku za účetní období 2009/2010 (od 1.10.2009 do 30.9.2010) a projednala zprávu auditora PricewaterhouseCoopers Audit, s.r.o.

Vzhledem k výroku auditora, že účetní závěrka podává věrný a poctivý obraz finanční pozice společnosti k 30.září 2010, jejího hospodaření a peněžních toků za rok končící 30.září 2010 v souladu s českými účetními předpisy, doporučuje dozorčí rada valné hromadě schválit účetní závěrku za hospodářský rok 2009/2010.

5. ZPRÁVA DOZORČÍ RADY

Stanovisko ke Zprávě o vztazích mezi propojenými osobami a k Výroční zprávě

Dozorčí rada přezkoumala Zprávu o vztazích mezi propojenými osobami a Výroční zprávu za účetní období 2009/2010 (od 1.10.2009 do 30.9.2010), vzala obě zprávy na vědomí a nemá k nim výhrady.

Stanovisko k návrhu představenstva na rozdělení zisku

Dozorčí rada přezkoumala návrh představenstva na rozdělení zisku za účetní období 2009/2010 (od 1.10.2009 do 30.9.2010) ve výši 49.457.561,34 Kč a na rozdělení nerozděleného zisku minulých let ve výši 28.415.000,- Kč a navrhuje valné hromadě rozhodnout o jeho schválení a rozdělení dle návrhu představenstva.

Tato Zpráva dozorčí rady byla projednána a schválena na zasedání dozorčí rady dne 2.12.2010.

V Praze dne 2.12.2010



Ing. Václav Hrach, Ph.D.
předseda dozorčí rady
ENERGIE Holding a.s.

ZPRÁVA NEZÁVISLÉHO AUDITORA

AKCIONÁŘI SPOLEČNOSTI ENERGIE HOLDING A.S.

Ověřili jsme účetní závěrku společnosti ENERGIE Holding a.s., identifikační číslo 27594301, se sídlem Kutvrtova 339/5, Praha 5 (dále „Společnost“) za rok končící 30. září 2010 uvedenou v Příloze 1 výroční zprávy, ke které jsme dne 27. října 2010 vydali výrok uvedený v Příloze 1 výroční zprávy.

Zpráva o výroční zprávě

Ověřili jsme soulad ostatních informací obsažených ve výroční zprávě Společnosti za rok končící 30. září 2010 s výše uvedenou účetní závěrkou. Za správnost výroční zprávy odpovídá představenstvo Společnosti. Naším úkolem je vydat na základě provedeného ověření výrok o souladu výroční zprávy s účetní závěrkou.

Úloha auditora

Ověření jsme provedli v souladu s Mezinárodními standardy auditu a související aplikační doložkou Komory auditorů České republiky. V souladu s těmito předpisy jsme povinni naplánovat a provést ověření tak, abychom získali přiměřenou jistotu, že ostatní informace obsažené ve výroční zprávě, které popisují skutečnosti, jež jsou též předmětem zobrazení v účetní závěrce, jsou ve všech významných ohledech v souladu s příslušnou účetní závěrkou. Jsme přesvědčeni, že provedené ověření poskytuje přiměřený podklad pro vyjádření našeho výroku.

Výrok

Podle našeho názoru jsou ostatní informace uvedené ve výroční zprávě Společnosti za rok končící 30. září 2010 ve všech významných ohledech v souladu s výše uvedenou účetní závěrkou.

Akcionáři společnosti ENERGIE Holding a.s.
Zpráva nezávislého auditora

Zpráva o prověrce zprávy o vztazích

Dále jsme provedli prověrku přiložené zprávy o vztazích mezi Společností a její ovládající osobou a mezi Společností a ostatními osobami ovládanými stejnou ovládající osobou za rok končící 30. září 2010 (dále „Zpráva“). Za úplnost a správnost Zprávy odpovídá představenstvo Společnosti. Naší úlohou je prověřit správnost údajů uvedených ve Zprávě.

Rozsah prověrky

Prověrku jsme provedli v souladu s Mezinárodním standardem pro prověrky č. 2410 a související aplikační doložkou Komory auditorů České republiky k prověrce zprávy o vztazích. V souladu s těmito předpisy jsme povinni naplánovat a provést prověrku s cílem získat střední míru jistoty, že Zpráva neobsahuje významné nesprávnosti. Prověrka je omezena především na dotazování zaměstnanců Společnosti, na analytické postupy a výběrovým způsobem provedené prověření věcné správnosti údajů. Proto prověrka poskytuje nižší stupeň jistoty než audit. Audit jsme neprováděli, a proto nevydáváme auditorský výrok.

Závěr

Na základě naší prověrky jsme nezjistili žádné významné věcné nesprávnosti v údajích uvedených ve Zprávě sestavené v souladu s požadavky §66a obchodního zákoníku.

21. prosince 2010



PricewaterhouseCoopers Audit, s.r.o.
zastoupená



Ing. Petr Kříž
statutární auditor, oprávnění č. 1140

ENERGIE HOLDING A.S.

**ZPRÁVA NEZÁVISLÉHO AUDITORA
A ÚČETNÍ ZÁVĚRKA**

30. ZÁŘÍ 2010

ZPRÁVA NEZÁVISLÉHO AUDITORA

AKCIONÁŘI SPOLEČNOSTI ENERGIE HOLDING A.S.

Ověřili jsme přiloženou účetní závěrku společnosti ENERGIE Holding a.s. , identifikační číslo 27594301 , se sídlem Kutvřitova 339/5, Praha 5 (dále „Společnost“), tj. rozvahu k 30. září 2010, výkaz zisku a ztráty, přehled o změnách vlastního kapitálu a přehled o peněžních tocích za rok končící 30. září 2010 a přílohu, včetně popisu podstatných účetních pravidel (dále „účetní závěrka“).

Odpovědnost představenstva Společnosti za účetní závěrku

Za sestavení a věrné zobrazení účetní závěrky v souladu s českými účetními předpisy odpovídá představenstvo Společnosti. Součástí této odpovědnosti je navrhnout, zavést a zajistit vnitřní kontroly nad sestavováním a věrným zobrazením účetní závěrky tak, aby neobsahovala významné nesprávnosti způsobené podvodem nebo chybou, zvolit a uplatňovat vhodná účetní pravidla a provádět dané situaci přiměřené účetní odhady.

Úloha auditora

Naší úlohou je vydat na základě provedeného auditu výrok k této účetní závěrce. Audit jsme provedli v souladu se zákonem o auditorech platným v České republice, Mezinárodními standardy auditu a souvisejícími aplikačními doložkami Komory auditorů České republiky. V souladu s těmito předpisy jsme povinni dodržovat etické požadavky a naplánovat a provést audit tak, abychom získali přiměřenou jistotu, že účetní závěrka neobsahuje významné nesprávnosti.

Akcionář společnosti ENERGIE Holding a.s.
Zpráva nezávislého auditora

Úloha auditora (pokračování)

Audit zahrnuje provedení auditorských postupů, jejichž cílem je získat důkazní informace o částkách a informacích uvedených v účetní závěrce. Výběr auditorských postupů závisí na úsudku auditora, včetně posouzení rizika významné nesprávnosti údajů uvedených v účetní závěrce způsobené podvodem nebo chybou. Při posuzování těchto rizik auditor zohledňuje vnitřní kontroly relevantní pro sestavení a věrné zobrazení účetní závěrky. Cílem tohoto posouzení je navrhnout vhodné auditorské postupy, nikoli vyjádřit se k účinnosti vnitřních kontrol. Audit též zahrnuje posouzení vhodnosti použitých účetních pravidel, přiměřenosti účetních odhadů provedených vedením i posouzení celkové prezentace účetní závěrky.

Jsme přesvědčeni, že získané důkazní informace poskytují dostatečný a vhodný základ pro vyjádření našeho výroku.

Výrok

Podle našeho názoru účetní závěrka podává věrný a poctivý obraz finanční pozice Společnosti k 30. září 2010, jejího hospodaření a peněžních toků za rok končící 30. září 2010 v souladu s českými účetními předpisy.

27. října 2010



PricewaterhouseCoopers Audit, s.r.o.
zastoupená partnerem



Ing. Petr Kříž
statutární auditor, oprávnění č. 1140

Firma: ENERGI Holding a.s.
 Identifikační číslo: 27594801
 Právní forma: Akciová společnost
 Předmět podnikání: výroba a rozvod tepla
 Rozvahový den: 30. září 2010
 Datum sestavení účetní závěrky: 27. října 2010

ROZVAHA
 (v celých tisících Kč)

Označení a	AKTIVA b	30.09.2010			30.09.2009
		Brutto 1	Korekce 2	Netto 3	Netto 4
	AKTIVA CELKEM	112011418	- 154055	11217363	11281865
B.	Dlouhodobý majetek	11166988	- 153888	11013099	11092494
B. I.	Dlouhodobý nehmotný majetek	22427	- 2319	20108	16189
B. I. 1.	Goodwill	3 092	- 2 319	773	1 392
2.	Jiný dlouhodobý nehmotný majetek	19 335	0	19 335	14 797
B. II.	Dlouhodobý hmotný majetek	992469	- 151570	780899	800868
B. II. 1.	Pozemky	15 260	0	15 260	15 155
2.	Stavby	613 944	- 80 070	533 874	542 874
3.	Samostatné movité věci a soubory movitých věcí	302 269	- 71 500	230 769	219 511
4.	Nedokončený dlouhodobý hmotný majetek	989	0	989	17 315
5.	Poskytnuté zálohy na dlouhodobý hmotný majetek	7	0	7	6 013
B. III.	Dlouhodobý finanční majetek	212092	0	212092	275437
B. III. 1.	Podíly v ovládaných a řízených osobách	212 092	0	212 092	275 437
C.	Průběžná aktiva	234152	- 166	233986	169234
C. I.	Zálohy	27100	0	27100	23837
C. I. 1.	Materiál	27 100	0	27 100	23 837
C. III.	Krátkodobé pohledávky	63917	- 166	63745	61244
C. III. 1.	Pohledávky z obchodních vztahů	8 722	- 166	8 556	4 958
2.	Stát - daňové pohledávky	725	0	725	913
3.	Krátkodobé poskytnuté zálohy	13 930	0	13 930	14 222
4.	Dohadné účty aktivní	30 528	0	30 528	31 151
5.	Jiné pohledávky	6	0	6	0
C. IV.	Krátkodobý finanční majetek	153141	0	153141	94152
C. IV. 1.	Peníze	136	0	136	9
2.	Účty v bankách	153 005	0	153 005	94 143
D. I.	Časové rozlišení	278	0	278	138
D. I. 1.	Náklady příštích období	278	0	278	138

Označení a	PASIVA b	30.09.2010	30.09.2009
		6	7
	PASIVA CELKEM	1247383	1261886
A	Vlastní kapitál	508719	489190
A. I.	Základní kapitál	440000	440000
A. I. 1.	Základní kapitál	440 000	440 000
A. II.	Kapitálové fondy	17862	25926
A. II. 1.	Oceňovací rozdíly z přecenění majetku a závazků	- 17 862	- 25 926
A. III.	Rezervní fondy a ostatní fondy ze zisku	6508	3020
A. III. 1.	Zákonný rezervní fond	6 357	3 081
2.	Statutární a ostatní fondy	151	140
A. IV.	Výsledok hospodárení minulých let	28415	0
A. IV. 1.	Nerozdělený zisk minulých let	28 415	0
A. V.	Výsledek hospodárení běžného účetního období (z/)	49468	65915
B	Rezervy	789737	771384
B. I.	Rezervy	8352	0
B. I. 1.	Rezerva na daň z příjmů	7 970	0
2.	Ostatní rezervy	362	0
B. II.	Dlouhodobé závazky	33860	28741
B. II. 1.	Odložený daňový závazek	33 860	28 741
B. III.	Krátkodobé závazky	97388	87632
B. III. 1.	Závazky z obchodních vztahů	8 975	8 369
2.	Závazky k zaměstnancům	1 199	1 213
3.	Závazky ze sociálního zabezpečení a zdravotního pojištění	615	620
4.	Stát - daňové závazky a dotace	19 489	12 285
5.	Krátkodobé přijaté zálohy	30 832	29 103
6.	Dohadné účty pasivní	36 258	32 310
7.	Jiné závazky	0	3 732
B. IV.	Bankovní úvěry a vypořádání	594177	656017
B. IV. 1.	Bankovní úvěry dlouhodobé	562 810	594 177
2.	Krátkodobé bankovní úvěry	31 667	60 834
C. I.	Časová rozlišení	6907	7291
C. I. 1.	Výdaje příštích období	6 828	7 279
2.	Výnosy příštích období	79	12

IDENTIFIKACE AUDITORA
PricewaterhouseCoopers Audit, s.r.o.
Kateřinská 40/486
120 00 Praha 2
IČ 40765521, auditorské osvědčení 021

Firma: ENERGIE Holding a.s.
 Identifikační číslo: 27594301
 Právní forma: Akciová společnost
 Předmět podnikání: Výroba a rozvod tepla
 Rozvahový den: 30. září 2010
 Datum sestavení účtů: 27. října 2010

VÝKAZ ZISKU A ZTRÁTY
 (včetně láčků)

Označení a	TEXT b	Skutečnost v účetním období	
		2010 1	2009 2
II.	Výkony	313 431	290 265
II. 1.	Tržby za prodej vlastních výrobků a služeb	313 431	290 265
B.	Výkonová spotřeba	139 052	148 751
B. 1.	Spotřeba materiálu a energie	104 456	109 992
2.	Služby	34 596	38 759
	Rhodná hodnota	174 379	141 514
C.	Osobní náklady	25 567	26 364
C. 1.	Mzdové náklady	16 588	16 993
2.	Odměny členům orgánů společnosti a družstva	2 164	2 482
3.	Náklady na sociální zabezpečení a zdravotní pojištění	5 928	6 041
4.	Sociální náklady	887	848
D.	Daně a poplatky	992	876
E.	Odpisy dlouhodobého nehmotného a hmotného majetku	34 658	33 530
III.	Tržby z prodeje dlouhodobého majetku a materiálu	6 589	8 049
III. 1.	Tržby z prodeje dlouhodobého majetku	6 567	7 947
2.	Tržby z prodeje materiálu	22	102
F.	Zůstatková cena prodaného dlouhodobého majetku a materiálu	111	65
F. 1.	Zůstatková cena prodaného dlouhodobého majetku	111	65
G.	Zvýšení (+) / snížení (-) rezerv a opravných položek v provozní oblasti	31 284	- 122
IV.	Ostatní provozní výnosy	18 858	72 146
H.	Ostatní provozní náklady	17 820	47 913
	Provozní výsledek hospodářství	59 594	113 083
X.	Výnosové úroky	1 002	1 663
N.	Nákladové úroky	27 787	31 556
XI.	Ostatní finanční výnosy	13	1
O.	Ostatní finanční náklady	75	1 400
	Finanční výsledek hospodářství	-26 647	-31 292
Q.	Daň z příjmů za běžnou činnost	13 089	15 876
Q. 1.	- splatná	7 970	0
2.	- odložená	5 119	15 876
	Výsledek hospodářství za běžnou činnost	49 458	65 915
	Výsledek hospodářství za účetní období	49 458	65 915
	Výsledek hospodářství před zdaněním	62 547	81 791

ENERGIE HOLDING A.S.

PŘEHLED O ZMĚNÁCH VLASTNÍHO KAPITÁLU

ROK KONČÍCÍ 30. ZÁŘÍ 2010

	Základní kapitál tis. Kč	Zákonný rezervní fond tis. Kč	Oceňovací rozdíly z přecenění tis. Kč	Sociální fond tis. Kč	Nerozdělený zisk tis. Kč	Celkem tis. Kč
Zůstatek k 1. říjnu 2008	440 000	787	- 21 956	149	45 466	464 446
Oceňovací rozdíly z přecenění na reálnou hodnotu						
- finanční investice	0	0	- 3 970	0	0	- 3 970
Příděl do rezervního fondu	0	2 274	0	0	- 2 274	0
Vyplacené dividendy	0	0	0	0	- 42 942	- 42 942
Příděl do sociálního fondu	0	0	0	250	- 250	0
Čerpání ze sociálního fondu	0	0	0	- 259	0	- 259
Zisk za účetní období	<u>0</u>	<u>0</u>	<u>0</u>	<u>0</u>	<u>65 915</u>	<u>65 915</u>
Zůstatek k 30. září 2009	440 000	3 061	- 25 926	140	65 915	483 190
Příděl do rezervního fondu						
	0	3 296	0	0	- 3 296	0
Oceňovací rozdíly z přecenění na reálnou hodnotu						
- finanční investice	0	0	8 264	0	0	8 264
Vyplacené dividendy	0	0	0	0	- 33 934	- 33 934
Příděl do sociálního fondu	0	0	0	270	- 270	0
Čerpání ze sociálního fondu	0	0	0	- 259	0	- 259
Zisk za účetní období	<u>0</u>	<u>0</u>	<u>0</u>	<u>0</u>	<u>49 458</u>	<u>49 458</u>
Zůstatek k 30. září 2010	<u>440 000</u>	<u>6 357</u>	<u>- 17 662</u>	<u>151</u>	<u>77 873</u>	<u>506 719</u>

ENERGIE HOLDING A.S.

PŘEHLED O PENĚŽNÍCH TOCÍCH

ROK KONČÍCÍ 30. ZÁŘÍ 2010

	<u>2010</u>	<u>2009</u>
	tis. Kč	tis. Kč
<u>Peněžní toky z provozní činnosti</u>		
Účetní zisk z běžné činnosti před zdaněním	62 547	81 791
A.1 Úpravy o nepeněžní operace:	88 941	55 310
A.1.1 Odpisy stálých aktiv	34 658	33 530
A.1.2 Změna stavu opravných položek a rezerv	31 284	- 231
A.1.3 Zisk z prodeje stálých aktiv	- 6 456	- 7 882
A.1.5 Vyúčtované nákladové (+) a výnosové (-) úroky	28 785	29 893
A.1.6 Úpravy o ostatní nepeněžní operace	<u>2 670</u>	<u>0</u>
A* Čistý peněžní tok z provozní činnosti před zdaněním a změnami pracovního kapitálu	151 488	137 101
A.2 Změny stavu nepeněžních složek pracovního kapitálu:	- 8 620	41 005
A.2.1 Změna stavu pohledávek a přechodných účtů aktiv	-2 807	- 577
A.2.2 Změna stavu krátkodobých závazků a přechodných účtů pasiv	- 2 550	48 341
A.2.3 Změna stavu zásob	<u>- 3 263</u>	<u>- 6 759</u>
A** Čistý peněžní tok z provozní činnosti před zdaněním	142 868	178 106
A.3 Úroky vyplacené	- 28 238	- 33 016
A.4 Úroky přijaté	<u>1 002</u>	<u>1 663</u>
A*** Čistý peněžní tok z provozní činnosti	<u>115 632</u>	<u>146 753</u>

ENERGIE HOLDING A.S.

PŘEHLED O PENĚŽNÍCH TOCÍCH (pokračování)

ROK KONČÍCÍ 30. ZÁŘÍ 2010

	<u>2010</u>	<u>2009</u>	
	tis. Kč	tis. Kč	
<u>Peněžní toky z investiční činnosti</u>			
B.1	Výdaje spojené s nabytím stálých aktiv	- 39 792	- 23 310
B.2	Příjmy z prodeje stálých aktiv	6 587	7 947
B.3	Půjčky a úvěry spřízněným osobám	<u>71 609</u>	<u>0</u>
B***	Čistý peněžní tok z investiční činnosti	<u>38 384</u>	<u>- 15 363</u>
<u>Peněžní toky z finanční činnosti</u>			
C.1	Změna stavu dlouhodobých a krátkodobých závazků	-60 834	- 66 582
C.2	Změna stavu vlastního kapitálu:		
C.2.3	Příjmé platby na vrub fondů	- 259	- 259
C.2.4	Vyplacené dividendy	<u>- 33 934</u>	<u>- 42 942</u>
C***	Čistý peněžní tok z finanční činnosti	<u>- 95 027</u>	<u>- 109 783</u>
	Čisté zvýšení peněžních prostředků a peněžních ekvivalentů	58 989	21 607
	Stav peněžních prostředků a peněžních ekvivalentů na počátku roku	<u>94 152</u>	<u>72 545</u>
	Stav peněžních prostředků a peněžních ekvivalentů na konci roku	<u>153 141</u>	<u>94 152</u>

ENERGIE HOLDING A.S.

PŘÍLOHA ÚČETNÍ ZÁVĚRKY

ROK KONČÍCÍ 30. ZÁŘÍ 2010

1 VŠEOBECNÉ INFORMACE

ENERGIE Holding a.s. (dále „Společnost“) byla zapsána do obchodního rejstříku dne 27. září 2006 a její sídlo je na Kutvřtova 339/5, Praha 5.

Předmětem podnikání Společnosti je výroba a rozvod tepelné energie. Identifikační číslo Společnosti je 275 94 301.

Složení představenstva k 30. září 2010 a 2009 bylo následující:

	<u>Funkce</u>
Ing. Bohumír Filla	předseda
Ing. Miroslav Túma	místopředseda

Složení dozorčí rady k 30. září 2010 bylo následující:

	<u>Funkce</u>
Ing. Václav Hrach, PhD.	předseda
Ing. Libor Žížala	místopředseda
Jiří Mareš	člen

V průběhu fiskálního roku došlo ke změně ve složení dozorčí rady Společnosti. Dne 26. března 2010 skončil tříletý mandát panu Jaroslavu Procházkovi, který byl nahrazen panem Jiřím Marešem.

Společnost je členěna následujícím způsobem – Společnost má čtyři provozovny:

- 1) Litoměřice
- 2) Louny
- 3) Mimoň
- 4) Správa majetku Liberec

Provozovny Litoměřice, Louny a Mimoň se zabývají výrobou a dodávkami tepla. Provozovna Liberec se zabývá pronájmem majetku.

Společnost je řízena představenstvem společností z provozovny v Litoměřicích.

2 ÚČETNÍ POSTUPY

(a) Základní zásady zpracování účetní závěrky

Účetní závěrka je sestavena v souladu s účetními předpisy platnými v České republice a je sestavena v historických cenách kromě níže uvedených případů.

(b) Dlouhodobý nehmotný majetek

Nehmotný majetek, jehož doba použitelnosti je delší než 1 rok a pořizovací cena převyšuje 60 tis. Kč za položku, je považován za dlouhodobý nehmotný majetek.

Goodwill, který vznikl při pořízení Teplárna Liberec a.s. představuje rozdíl mezi oceněním nabytého podniku ve smyslu obchodního zákoníku a souhrnem jeho individuálně přeceněných složek majetku sníženým o převzaté závazky. Goodwill se odpisuje rovnoměrně po dobu 5 let.

Emisní povolenky Společnost účtuje v rámci ostatního dlouhodobého nehmotného majetku.

Emisní povolenky přidělené Národním alokačním plánem jsou zaúčtovány na účet ostatního dlouhodobého nehmotného majetku proti účtové skupině zúčtování daní a dotací, k datu jejich připsání na účet v registru emisních povolenek v České republice

Přidělené emisní povolenky jsou oceňovány reprodukční pořizovací cenou.

Závazek z emisních povolenek je rozpouštěn do „Ostatních provozních výnosů“ ve věcné a časové souvislosti s náklady.

Účtování spotřeby emisních povolenek je prováděno měsíčně na základě odborného odhadu skutečných emisí CO₂ za dané období proti účtům ostatních provozních nákladů.

Úbytky emisních povolenek jsou účtovány do nákladů jednotlivě.

O prodeji emisních povolenek je účtováno v rámci provozních výnosů ve výši prodejní ceny.

ENERGIE HOLDING A.S.

PŘÍLOHA ÚČETNÍ ZÁVĚRKY

ROK KONČÍCÍ 30. ZÁŘÍ 2010

2 ÚČETNÍ POSTUPY (pokračování)

(c) Dlouhodobý hmotný majetek

Hmotný majetek, jehož doba použitelnosti je delší než 1 rok a pořizovací cena převyšuje 40 tis. Kč za položku, je považován za dlouhodobý hmotný majetek.

Nakoupený dlouhodobý hmotný majetek je prvotně vykázán v pořizovacích cenách, které zahrnují cenu pořízení a náklady s jeho pořízením související.

Dlouhodobý hmotný majetek, jehož doba použitelnosti je delší než jeden rok a pořizovací cena dosahuje hodnoty nižší než 40 tis. Kč a vyšší než 5 tis. Kč, je klasifikován jako drobný dlouhodobý hmotný majetek.

Dlouhodobý hmotný majetek je odpisován metodou rovnoměrných odpisů na základě jeho předpokládané doby životnosti následujícím způsobem:

Pozemky	-
Budovy a stavby	44 - 55 let
Stroje a zařízení	8 - 20 let
Inventář	4 roky
Motorová vozidla	3 - 7 let
Informační technologie	8 let

Odpisový plán je v průběhu používání dlouhodobého hmotného majetku aktualizován na základě očekávané doby životnosti.

Pokud zůstatková hodnota aktiva přesahuje jeho odhadovanou zpětně ziskatelnou částku, je jeho zůstatková hodnota snížena na tuto částku prostřednictvím opravné položky. Zpětně ziskatelná částka je stanovena na základě očekávaných budoucích peněžních toků generovaných daným aktivem.

Náklady na opravy a údržbu dlouhodobého hmotného majetku se účtují přímo do nákladů. Technické zhodnocení dlouhodobého hmotného majetku je aktivováno.

Drobný hmotný majetek v pořizovací ceně od 1 tis. Kč do 5 tis. Kč za položku je považován za zásoby a účtován do nákladů při spotřebě.

ENERGIE HOLDING A.S.

PŘÍLOHA ÚČETNÍ ZÁVĚRKY

ROK KONČÍCÍ 30. ZÁŘÍ 2010

2 ÚČETNÍ POSTUPY (pokračování)

(d) Podíly v ovládaných a řízených osobách

Podíly v ovládaných a řízených osobách představují majetkové účasti v podnicích, které jsou ovládané nebo řízené Společností (dále též „dceřiná společnost“).

Podíly v dceřiných a přidružených společnostech jsou oceněny metodou ekvivalence. Podle této metody je majetková účast při pořízení oceněna pořizovací cenou, která je upravována na hodnotu odpovídající míře účasti Společnosti na vlastním kapitálu v dceřiné nebo přidružené společnosti k rozvahovému dni. Přecenění podílu metodou ekvivalence je účtováno proti vlastnímu kapitálu Společnosti.

(e) Zásoby

Nakoupené zásoby jsou oceňovány pořizovací cenou sníženou o opravnou položku. Pořizovací cena zahrnuje veškeré náklady související s pořízením těchto zásob (zejména dopravné, clo, atd.). Pro úbytky nakoupených zásob užívá Společnost metodu váženého průměru. Případné snížení hodnoty zásob je zohledněné opravnou položkou.

(f) Pohledávky

Pohledávky jsou vykázány v nominální hodnotě snížené o opravnou položku k pochybným pohledávkám. Opravná položka k pohledávkám je vytvořena na základě věkové struktury pohledávek a individuálního posouzení bonity dlužníků. Společnost nevytváří opravné položky k pohledávkám za spřízněnými stranami.

(g) Přepočet cizích měn

Transakce prováděné v cizích měnách jsou přepočteny a zaúčtovány devizovým kursem platným v den transakce.

Všechny zůstatky peněžních aktiv, pohledávek a závazků vedených v cizích měnách byly přepočteny devizovým kursem zveřejněným Českou národní bankou k rozvahovému dni. Všechny kurzové zisky a ztráty z přepočtu peněžních aktiv, pohledávek a závazků jsou účtovány do výkazu zisku a ztráty.

ENERGIE HOLDING A.S.

PŘÍLOHA ÚČETNÍ ZÁVĚRKY

ROK KONČÍCÍ 30. ZÁŘÍ 2010

2 ÚČETNÍ POSTUPY (pokračování)

(h) Výnosy

Tržby z prodeje tepelné energie Společnost fakturuje měsíčně na základě skutečných odběrů – odečtů fakturačních měřidel. Cena tepelné energie byla ve fiskálním roce v období prvního čtvrtletí stanovena jako jednosložková. Od 1. ledna 2010 Společnost fakturuje prodeje tepelné energie za cenu dvousložkovou (fixní a variabilní složka).

Tržby za pronájem jsou fakturovány měsíčně, ale také zaúčtovány měsíčními dohadnými položkami, dle smluv o pronájmu, s vyúčtováním ke konci účetního období.

Tržby za služby jsou zaúčtovány k datu poskytnutí služeb a jsou vykázány po odečtení slev a daně z přidané hodnoty.

(i) Rezervy

Společnost tvoří rezervy, pokud má současný závazek, je pravděpodobné, že bude na vypořádání tohoto závazku třeba vynaložit vlastní zdroje a existuje spolehlivý odhad výše závazku.

Společnost vykazuje v rezervách kromě jiného nesplacený závazek z titulu daně z příjmů proti daňovému nákladu. Pokud zálohy na daň z příjmů převyšují odhadovanou splatnou daň, příslušný rozdíl je vykázán jako krátkodobá pohledávka.

(j) Úrokové náklady

Veškeré úrokové náklady jsou účtovány do nákladů.

(k) Odložená daň

Odložená daň se vykazuje u všech přechodných rozdílů mezi zůstatkovou hodnotou aktiva nebo závazku v rozvaze a jejich daňovou hodnotou. Odložená daňová pohledávka je zaúčtována, pokud je pravděpodobné, že ji bude možné daňově uplatnit v budoucnosti.

2 ÚČETNÍ POSTUPY (pokračování)

(l) Spřízněné strany

Spřízněnými stranami Společnosti se rozumí:

- strany, které přímo nebo nepřímo mohou uplatňovat podstatný nebo rozhodující vliv u Společnosti, a společností, kde tyto strany mají rozhodující vliv;
- členové statutárních, dozorčích a řídicích orgánů Společnosti, nebo její mateřské společnosti a osoby blízké těmto osobám, včetně podniků, kde tyto členové a osoby mají podstatný nebo rozhodující vliv;
- dceřiné společnosti.

Významné transakce a zůstatky se spřízněnými stranami, jsou uvedeny v poznámce 15.

(m) Přehled o peněžních tocích

Společnost sestavila přehled o peněžních tocích s využitím nepřímé metody. Peněžní ekvivalenty představují krátkodobý likvidní majetek, který lze snadno a pohotově převést na předem známou částku hotovosti.

(n) Následné události

Dopad událostí, které nastaly mezi rozvahovým dnem a dnem sestavení účetní závěrky, je zachycen v účetních výkazech v případě, že tyto události poskytly doplňující informace o skutečnostech, které existovaly k rozvahovému dni.

V případě, že mezi rozvahovým dnem a dnem sestavení účetní závěrky došlo k významným událostem představujícím skutečnosti, které nastaly po rozvahovém dni, jsou důsledky těchto událostí popsány v příloze účetní závěrky, ale nejsou zaúčtovány v účetních výkazech.

(o) Finanční deriváty

Deriváty vložené do jiných finančních nástrojů nejsou samostatně vykazovány.

ENERGIE HOLDING A.S.
PŘÍLOHA ÚČETNÍ ZÁVĚRKY
ROK KONČÍCÍ 30. ZÁŘÍ 2010

3 DLOUHODOBÝ NEHMOTNÝ MAJETEK

Pořizovací cena

	<u>1. října 2009</u>	<u>Přírůstky / přeúčtování</u>	<u>Vyřazení</u>	<u>30. září 2010</u>
	tis. Kč	tis. Kč	tis. Kč	tis. Kč
Goodwill	3 092	0	0	3 092
Emisní povolenky	<u>14 797</u>	<u>20 526</u>	<u>- 15 988</u>	<u>19 335</u>
Celkem	<u>17 889</u>	<u>20 526</u>	<u>- 15 988</u>	<u>22 427</u>

Oprávkky

	<u>1. října 2009</u>	<u>Přírůstky</u>	<u>Vyřazení</u>	<u>30. září 2010</u>
	tis. Kč	tis. Kč	tis. Kč	tis. Kč
Goodwill	<u>1 700</u>	<u>619</u>	<u>0</u>	<u>2 319</u>
Celkem	<u>1 700</u>	<u>619</u>	<u>0</u>	<u>2 319</u>
Zůstatková hodnota	<u>16 189</u>			<u>20 108</u>

Emisní povolenky vykázané v rozvaze v rámci dlouhodobého nehmotného majetku k 30. září 2010 představují 58 741 ks nespotřebovaných emisních povolenek EUA (2009: 43 217 ks nespotřebovaných emisních povolenek EUA a 5 606 ks nespotřebovaných emisních povolenek CER) přidělených Společnosti Národním alokačním plánem.

Oproti tomuto dlouhodobému aktivu je zachycen závazek vůči státu z titulu dotace ve stejné výši.

ENERGIE HOLDING A.S.

PŘÍLOHA ÚČETNÍ ZÁVĚRKY

ROK KONČÍCÍ 30. ZÁŘÍ 2010

3 DLOUHODOBÝ NEHMOTNÝ MAJETEK (pokračování)

Požizovací cena

	<u>1. října 2008</u>	<u>Přírůstky / přeúčtování</u>	<u>Vyřazení</u>	<u>30. září 2009</u>
	tis. Kč	tis. Kč	tis. Kč	tis. Kč
Goodwill	3 092	0	0	3 092
Emisní povolenky	<u>24 974</u>	<u>37 806</u>	<u>- 47 983</u>	<u>14 797</u>
Celkem	<u>28 066</u>	<u>37 806</u>	<u>- 47 983</u>	<u>17 889</u>

Oprávkky

	<u>1. října 2008</u>	<u>Přírůstky</u>	<u>Vyřazení</u>	<u>30. září 2009</u>
	tis. Kč	tis. Kč	tis. Kč	tis. Kč
Goodwill	<u>1 082</u>	<u>618</u>	<u>0</u>	<u>1 700</u>
Celkem	<u>-1 082</u>	<u>618</u>	<u>0</u>	<u>-1 700</u>
Zůstatková hodnota	<u>28 984</u>			<u>16 189</u>

ENERGIE HOLDING A.S.
PŘÍLOHA ÚČETNÍ ZÁVĚRKY
ROK KONČÍCÍ 30. ZÁŘÍ 2010

4 DLOUHODOBÝ HNOTNÝ MAJETEK

Pořizovací cena

	<u>1. října 2009</u>	<u>Přírůstky / přeúčtování</u>	<u>Vyřazení</u>	<u>30. září 2010</u>
	tis. Kč	tis. Kč	tis. Kč	tis. Kč
Pozemky	15 155	120	- 15	15 260
Budovy a stavby	578 514	35 466	- 36	613 944
Samostatné movité věci a soubory movitých věcí	270 808	31 683	- 222	302 269
Nedokončený majetek	17 315	50 943	- 67 269	989
Poskytnuté zálohy	<u>6 013</u>	<u>11 887</u>	<u>- 17 893</u>	<u>7</u>
Celkem	<u>887 805</u>	<u>130 099</u>	<u>- 85 435</u>	<u>932 469</u>

Oprávký

	<u>1. října 2009</u>	<u>Přírůstky</u>	<u>Vyřazení</u>	<u>30. září 2010</u>
	tis. Kč	tis. Kč	tis. Kč	tis. Kč
Budovy a stavby	35 339	13 677	- 3	49 013
Samostatné movité věci a soubory movitých věcí	<u>51 297</u>	<u>20 362</u>	<u>- 159</u>	<u>71 500</u>
Celkem	<u>- 86 636</u>	<u>34 039</u>	<u>- 162</u>	<u>120 513</u>
Opravné položky	<u>301</u>	<u>30 756</u>	<u>0</u>	<u>31 057</u>
Zůstatková hodnota	<u>800 868</u>			<u>780 899</u>

Tvorba opravné položky k majetku ve fiskálním roce 2010 byla vyvolána budoucími očekávanými investicemi v rámci modernizace sítě zásobování teplem v Liberci.

ENERGIE HOLDING A.S.
PŘÍLOHA ÚČETNÍ ZÁVĚRKY
ROK KONČÍCÍ 30. ZÁŘÍ 2010

4 DLOUHODOBÝ HNOTNÝ MAJETEK (pokračování)

Pořizovací cena

	<u>1. října 2008</u>	<u>Přírůstky / přeúčtování</u>	<u>Vyřazení</u>	<u>30. září 2009</u>
	tis. Kč	tis. Kč	tis. Kč	tis. Kč
Pozemky	15 146	9	0	15 155
Budovy a stavby	576 067	2 511	64	578 514
Samostatné movité věci a soubory movitých věcí	262 218	8 741	151	270 808
Nedokončený majetek	14 937	13 639	11 281	17 315
Poskytnuté zálohy	<u>6 013</u>	<u>0</u>	<u>0</u>	<u>6 013</u>
Celkem	<u>874 381</u>	<u>24 900</u>	<u>11 476</u>	<u>887 805</u>

Oprávky

	<u>1. října 2008</u>	<u>Přírůstky</u>	<u>Vyřazení</u>	<u>30. září 2009</u>
	tis. Kč	tis. Kč	tis. Kč	tis. Kč
Budovy a stavby	22 344	13 059	- 64	35 339
Samostatné movité věci a soubory movitých věcí	<u>31 529</u>	<u>19 919</u>	<u>- 151</u>	<u>51 297</u>
Celkem	<u>53 873</u>	<u>32 978</u>	<u>- 215</u>	<u>86 636</u>
Opravné položky	<u>192</u>	<u>109</u>	<u>0</u>	<u>301</u>
Zůstatková hodnota	<u>820 316</u>			<u>800 868</u>

ENERGIE HOLDING A.S.
PŘÍLOHA ÚČETNÍ ZÁVĚRKY
ROK KONČÍCÍ 30. ZÁŘÍ 2010

5 PODÍLY V OVLÁDANÝCH A ŘÍZENÝCH OSOBÁCH

K 30. září 2010:

	Počet <u>Akcí</u>	Nominální <u>hodnota</u> tis. Kč	Pořizovací <u>cena</u> tis. Kč	Účetní <u>hodnota</u> tis. Kč	Podíl na základním <u>kapitálu</u> %	Výsledek hospodaření <u>v roce 2010</u> tis. Kč	Vlastní kapitál <u>30. září 2010</u> tis. Kč	Příjem z dividend <u>v roce 2010</u> tis. Kč
<u>Tuzemské</u>								
Teplárna Liberec, a.s.,	70	2 900	229 754	<u>212 092</u>	70	10 940	302 988	<u>0</u>
Celkem				<u>212 092</u>				<u>0</u>

Teplárna Liberec a.s. má sídlo na tř. Dr. Milady Horákové 641/34a, PSČ 460 01 Liberec 4.

V průběhu fiskálního roku 2010 došlo ke snížení základního kapitálu společnosti Teplárna Liberec, a.s. o 210 000 tis. Kč ze stávající výše 500 000 tis. Kč na 290 000 tis. Kč.

Částka ve výši 107 702 tis. Kč získaná snížením základního kapitálu byla určena na snížení kumulované ztráty z hospodaření společnosti.

Částka ve výši 102 298 tis. Kč získaná snížením základního kapitálu byla vyplacena akcionářům společnosti Teplárna Liberec, a.s. Částka byla mezi akcionáře rozdělena podle poměru jmenovité hodnoty jejich akcií k jmenovité hodnotě akcií všech akcionářů, na jednu akcií tak byla akcionáři vyplacena v důsledku snížení základního kapitálu částka 1 022 980 Kč.

Společnost z tohoto titulu obdržela částku 71 609 tis. Kč, která byla zaúčtována jako snížení investice v dceřiné společnosti.

ENERGIE HOLDING A.S.
 PŘÍLOHA ÚČETNÍ ZÁVĚRKY
 ROK KONČÍCÍ 30. ZÁŘÍ 2010

5 PODÍLY V OVLÁDANÝCH A ŘÍZENÝCH OSOBÁCH (pokračování)

K 30. září 2009:

	Počet <u>Akcí</u>	Nominální <u>hodnota</u> tis. Kč	Pořizovací <u>cena</u> tis. Kč	Účetní <u>hodnota</u> tis. Kč	Podíl na základním <u>kapitálu</u> %	Výsledek hospodaření <u>v roce 2009*</u> tis. Kč	Vlastní <u>kapitál*</u> tis. Kč	Příjem z dividend <u>v roce 2009</u> tis. Kč
<u>Tuzemské</u>								
Teplárna Liberec, a.s.,	70	5 000	301 363	<u>275 437</u>	70	- 5 660	393 481	<u>0</u>
Celkem				<u>275 437</u>				<u>0</u>

* Uvedené hodnoty k 30. září 2009 vycházely z neauditovaných výkazů společnosti Teplárna Liberec, a.s. Dle auditovaných výkazů zveřejněných až po vydání účetní závěrky Společnosti k 30. září 2009 byl vlastní kapitál společnosti Teplárna Liberec, a.s. 394 346 tis. Kč.

U uvedené dceřiné společnosti není rozdíl mezi procentem podílu na vlastnictví a procentem podílu na hlasovacích právech.

6 ZÁSoby

Zásoby společnosti jsou tvořeny zejména palivovými zásobami, tj. zásobami uhlí a zásobami mazutu (TTO). Dále jsou zásoby tvořeny náhradními díly k technologiím Společnosti.

Společnost netvořila k 30. září 2010 a 2009 žádnou opravnou položku k zásobám.

7 POHLEDÁVKY

Nezaplacené pohledávky z obchodních vztahů nejsou zajištěny a žádná z nich nemá splatnost delší než 1 rok.

Pohledávky po splatnosti k 30. září 2010 činily 1 095 tis. Kč (2009: 303 tis. Kč).

Opravná položka k pohledávkám k 30. září 2010 činila 166 tis. Kč (2009: 0 tis. Kč).

ENERGIE HOLDING A.S.
 PŘÍLOHA ÚČETNÍ ZÁVĚRKY
 ROK KONČÍCÍ 30. ZÁŘÍ 2010

7 POHLEDÁVKY (pokračování)

Krátkodobé poskytnuté zálohy k 30. září 2010 ve výši 13 930 tis. Kč (2009: 14 222 tis. Kč) představují zejména zálohy na plyn, vodu a elektřinu.

Pohledávky a závazky z titulu nevyfakturovaných dodávek a přijaté zálohy

Společnost vykazovala následující částky nevyfakturovaných dodávek tepla a přijatých záloh za prodané teplo a teplou vodu:

	<u>30. září 2010</u> tis. Kč	<u>30. září 2009</u> tis. Kč
Pohledávky z titulu nevyfakturované		
dodávky tepla a teplé vody	30 097	31 151
Přijaté zálohy	<u>- 30 834</u>	<u>- 29 103</u>
Čistá hodnota pohledávky (+) / závazku (-)	<u>- 737</u>	<u>2 048</u>

8 VLASTNÍ KAPITÁL

Společnost je plně vlastněna společností MVV Energie CZ a.s., zapsanou v České republice, a mateřská společnost celé skupiny je společnost MVV Energie AG, zapsaná v Německu.

Zákonný rezervní fond je tvořen ze zisku Společnosti podle zákona a nelze jej rozdělit mezi akcionáře, ale lze jej použít výhradně k úhradě ztrát.

Schválené a vydané akcie

	<u>30. září 2010</u>		<u>30. září 2009</u>	
	<u>Počet</u>	<u>Účetní hodnota</u> tis. Kč	<u>Počet</u>	<u>Účetní hodnota</u> tis. Kč
Kmenová akcie v hodnotě				
440 000 000 Kč, plně splacená	<u>1</u>	<u>440 000</u>	<u>1</u>	<u>440 000</u>

Zisk po zdanění ve výši 65 915 tis. Kč za rok 2009 byl schválen a rozdělen valnou hromadou dne 22. ledna 2010

ENERGIE HOLDING A.S.
PŘÍLOHA ÚČETNÍ ZÁVĚRKY
ROK KONČÍCÍ 30. ZÁŘÍ 2010

9 REZERVY

	<u>30. září 2010</u>
	tis. Kč
Daň z příjmů	7 970
Ostatní rezervy	<u>362</u>
Rezervy celkem	<u>8 332</u>

K 30. září 2009 Společnost neměla žádné rezervy.

10 ZÁVAZKY A BUDOUCÍ ZÁVAZKY

Závazky z obchodních vztahů a jiné závazky nebyly zajištěny žádným majetkem Společností a nemají splatnost delší než 1 rok.

Závazky po splatnosti k 30. září 2010 činily 1 253 tis. Kč (2009: 800 tis. Kč). Společnost nemá žádné závazky po splatnosti ze sociálního nebo zdravotního pojištění ani žádné jiné závazky po splatnosti k finančním úřadům či jiným státním institucím.

K datu sestavení účetní závěrky Společnost evidovala na účtu zúčtování daní a dotací zůstatek ve výši 19 335 tis. Kč, který představuje emisní povolenky nespotřebované k tomuto datu (2009: 12 127 tis. Kč) viz poznámka 3.

Dohadné účty pasivní k 30. září 2010 ve výši 36 258 tis. Kč (2009: 32 310 tis. Kč) představují zejména nevyfakturované dodávky hmotného majetku, uhlí, elektřiny, mazutu, plynu, služeb a dohady na odměny představenstva a zaměstnanců.

Výdaje příštích období k 30. září 2010 ve výši 6 828 tis. Kč (2009: 7 279 tis. Kč) představují nezaplacené úroky z úvěru.

ENERGIE HOLDING A.S.
PŘÍLOHA ÚČETNÍ ZÁVĚRKY
ROK KONČÍCÍ 30. ZÁŘÍ 2010

11 ÚVĚRY A OSTATNÍ PŮJČKY

	<u>30. září 2010</u> tis. Kč	<u>30. září 2009</u> tis. Kč
Jiné bankovní úvěry splatné do jednoho roku (včetně částí dlouhodobých úvěrů splatné do 1 roku)	31 667	60 834
Dlouhodobé bankovní úvěry se splatností 1 - 5 let	144 166	137 916
Dlouhodobé bankovní úvěry se splatností více než 5 let	<u>418 344</u>	<u>456 261</u>
Bankovní úvěry a kontokorenty celkem	<u>594 177</u>	<u>655 011</u>

Dlouhodobé bankovní úvěry lze rozčlenit takto:

	<u>Záruka</u>	<u>Úroková sazba</u> %	<u>Zůstatek</u> <u>k 30. září 2010</u> tis. Kč
Česká spořitelna a.s.	Majetek, pohledávky, akcie	4,46	<u>594 177</u>

Určité položky pozemků a budov byly použity jako bankovní zástava k úvěrům. Celková zůstatková hodnota zastaveného majetku k 30. září 2010 činila 725 804 tis. Kč. Dále jsou zastaveny pohledávky (k 30. září 2010 v hodnotě 7 901 tis. Kč) a finanční investice ve společnosti Teplárna Liberec (k 30. září 2010 ve výši 212 092 tis. Kč).

Jako zástava úvěru byly použity i cenné papíry Společnosti ve vlastnictví MVV Energie CZ a.s.

K poskytnutým úvěrům se vztahují jisté smluvní podmínky. Porušení těchto smluvních podmínek může vést k okamžité splatnosti úvěrů. Společnost k 30. září 2010 tyto podmínky plní.

ENERGIE HOLDING A.S.
PŘÍLOHA ÚČETNÍ ZÁVĚRKY
ROK KONČÍCÍ 30. ZÁŘÍ 2010

12 DAŇ Z PŘÍJMŮ

Daňový náklad zahrnuje:

	<u>2010</u> tis. Kč	<u>2009</u> tis. Kč
Splatnou daň (2010: 20 %, 2009: 21 %)	7 970	0
Odloženou daň	<u>5 119</u>	<u>15 876</u>
Celkem daňový náklad	<u>13 089</u>	<u>15 876</u>

Za fiskální rok 2009 Společnost neplatila daň z příjmů právnických osob, protože uplatnila daňové ztráty z minulých let.

Odložená daň k 30. září 2010 je vypočtena sazbou daně ve výši 19 % (daňová sazba pro fiskální roky 2011 a následující). Odložená daň k 30. září 2009 byla vypočtena s použitím sazby daně 20 % (daňová sazba pro fiskální rok 2010) a 19 % (daňová sazba pro roky 2011 a následující) v závislosti na období, ve kterém je očekáváno vyrovnání přechodných rozdílů.

Odloženou daňovou pohledávku (+) / závazek (-) lze analyzovat následovně:

	<u>30. září 2010</u> tis. Kč	<u>30. září 2009</u> tis. Kč
Rozdíl mezi účetní a daňovou zůstatkovou hodnotou dlouhodobého majetku	- 40 002	- 29 161
Rezervy a opravné položky	5 901	0
Ostatní přechodné rozdíly	<u>241</u>	<u>420</u>
Čistý odložený daňový závazek	<u>- 33 860</u>	<u>- 28 741</u>

ENERGIE HOLDING A.S.
PŘÍLOHA ÚČETNÍ ZÁVĚRKY
ROK KONČÍCÍ 30. ZÁŘÍ 2010

13 ČLENĚNÍ VÝNOSŮ PODLE ODVĚTVÍ

Výnosy z provozní činnosti byly tvořeny následujícím způsobem:

	<u>2010</u>	<u>2009</u>
	tis. Kč	tis. Kč
<u>Výnosy generované v tuzemsku:</u>		
Prodej tepla	189 551	166 044
Teplá voda	65 377	66 424
Poradenství	5 012	4 964
Ostatní výnosy	2 699	1 987
Nájemné včetně služeb	<u>50 792</u>	<u>50 846</u>
Celkové prodeje vlastních výrobků a služeb	<u>313 431</u>	<u>290 265</u>
Prodej emisních povolenek	6 245	7 833
Prodej dlouhodobého hmotného majetku	322	114
Spotřeba EUA – rozpuštění dotace (2009 obsahuje i EUA spotřebované na směnu za CER)	13 318	31 723
Směna EUA X CER	0	22 092
Vypořádání s bývalým vlastníkem Teplárny Liberec a.s.	5 141	17 904
Jiné	<u>421</u>	<u>529</u>
Ostatní provozní výnosy a tržby z prodeje majetku a materiálu	<u>25 447</u>	<u>80 195</u>

V roce 2010 je zůstatková hodnota prodaných emisních povolenek vykázána jako netto hodnota (tj. snížena o rozpuštění související dotace).

ENERGIE HOLDING A.S.
PŘÍLOHA ÚČETNÍ ZÁVĚRKY
ROK KONČÍCÍ 30. ZÁŘÍ 2010

14 ANALÝZA OSOBNÍCH NÁKLADŮ

	<u>Osobní náklady</u>		Průměrný přepočtený počet <u>zaměstnanců a členů orgánů</u>	
	<u>2010</u> tis. Kč	<u>2009</u> tis. Kč	<u>2010</u>	<u>2009</u>
Dozorčí rada	360	360	3	3
Statutární orgán - představenstvo	1 804	2 122	2	2
Ostatní zaměstnanci	<u>23 403</u>	<u>23 882</u>	<u>56</u>	<u>62</u>
Celkem	<u>25 567</u>	<u>26 364</u>	<u>61</u>	<u>67</u>

Členové představenstva a členové dozorčí rady (kromě jednoho) nejsou zaměstnanci Společnosti.

15 TRANSAKCE SE SPŘÍZNĚNÝMI STRANAMI

V této poznámce jsou uvedeny všechny významné transakce se spřízněnými stranami. U transakcí, které nebyly uzavřeny za běžných tržních podmínek a jejichž pochopení je nutné k porozumění celkové finanční situace Společnosti, jsou uvedeny doplňující informace o podmínkách uskutečnění těchto transakcí.

	<u>2010</u> tis. Kč	<u>2009</u> tis. Kč
<u>Výnosy:</u>		
Nájemné	49 561	49 880
Prodej emisních povolenek	6 245	7 833
Služby (poradenství)	<u>6 920</u>	<u>6 507</u>
Celkem	<u>62 726</u>	<u>64 220</u>
<u>Náklady:</u>		
Nákup tepla	7 421	0
Účetní služby	1 999	1 925
Údržba	6 424	5 730
Poradenství a IT	6 899	6 759
Ostatní	<u>682</u>	<u>908</u>
Celkem	<u>23 435</u>	<u>15 322</u>

ENERGIE HOLDING A.S.
PŘÍLOHA ÚČETNÍ ZÁVĚRKY
ROK KONČÍCÍ 30. ZÁŘÍ 2010

15 TRANSAKCE SE SPŘÍZNĚNÝMI STRANAMI (pokračování)

Společnost provedla tyto nákupy od spřízněných stran ve fiskálním roce 2010:

- pořízení dlouhodobého majetku 18 483 tis. Kč
- nákup paliva 48 410 tis. Kč

Společnost vykazovala tyto zůstatky se spřízněnými stranami:

	<u>30. září 2010</u>	<u>30. září 2009</u>
	tis. Kč	tis. Kč
Pohledávky z obchodních vztahů	<u>4 302</u>	<u>4 796</u>
Pohledávky celkem	<u>4 302</u>	<u>4 796</u>
Závazky z obchodních vztahů	7 603	7 441
Dohadné účty pasivní	<u>9 061</u>	<u>5 777</u>
Závazky celkem	<u>16 664</u>	<u>13 218</u>

Členům představenstva Společnosti, členům dozorčí rady, hlavním akcionářům ani ostatním členům vedení nebyly poskytnuty půjčky.

Členům představenstva Společnosti jsou k dispozici služební vozidla. Odměna členům představenstva Společnosti činila 1 804 tis. Kč (2009: 2 122 tis. Kč). Odměna členům dozorčí rady Společnosti představovala 360 tis. Kč (2009: 360 tis. Kč). Tyto odměny jsou součástí osobních nákladů.

16 ODMĚNA AUDITORSKÉ SPOLEČNOSTI

Informace o odměně auditorské společnosti jsou uvedeny v příloze konsolidované účetní závěrky mateřské společnosti MVV Energie AG.

17 POTENCIÁLNÍ ZÁVAZKY

Vedení Společnosti si není vědomo žádných potenciálních závazků Společnosti k 30. září 2010.

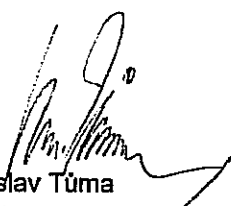
ENERGIE HOLDING A.S.
PŘÍLOHA ÚČETNÍ ZÁVĚRKY
ROK KONČÍCÍ 30. ZÁŘÍ 2010

18 NÁSLEDNÉ UDÁLOSTI

Po rozvahovém dni nedošlo k žádným událostem, které by měly významný dopad na účetní závěrku k 30. září 2010.

27. října 2010


Ing. Bohumír Žižka
předseda představenstva


Ing. Miroslav Tůma
místopředseda představenstva