

ENERGIE Holding a. s.
Chrudimská 2526/ 2a
130 00 PRAHA 3

... energie pro Vás

Člen skupiny
 **M.V.V.** · Energie · CZ

OBSAH

1. ÚVODNÍ SLOVO PŘEDSEDY PŘEDSTAVENSTVA	3
2. PROFIL SPOLEČNOSTI	4
3. ZPRÁVA PŘEDSTAVENSTVA O PODNIKATELSKÉ ČINNOSTI A STAVU MAJETKU SPOLEČNOSTI	7
4. ZPRÁVA O VZTAZÍCH MEZI PROPOJENÝMI OSOBAMI	10
5. ZPRÁVA DOZORČÍ RADY	16
6. ZPRÁVA NEZÁVISLÉHO AUDITORA O OVĚŘENÍ VÝROČNÍ ZPRÁVY	17
7. ZPRÁVA NEZÁVISLÉHO AUDITORA O OVĚŘENÍ ÚČETNÍ ZÁVĚRKY A ÚČETNÍ ZÁVĚRKA	18

1. ÚVODNÍ SLOVO PŘEDSEDY PŘEDSTAVENSTVA

1. ÚVODNÍ SLOVO PŘEDSEDY PŘEDSTAVENSTVA

Vážení akcionáři, vážení obchodní přátelé, vážení kolegové,

Dovolte mi, abych Vás jménem představenstva společnosti ENERGIE Holding a.s. uvedl do výroční zprávy, kterou jste právě otevřeli. Předložená výroční zpráva zobrazuje a hodnotí výsledky hospodaření a průběh podnikání v této společnosti za fiskální rok 2008/2009.

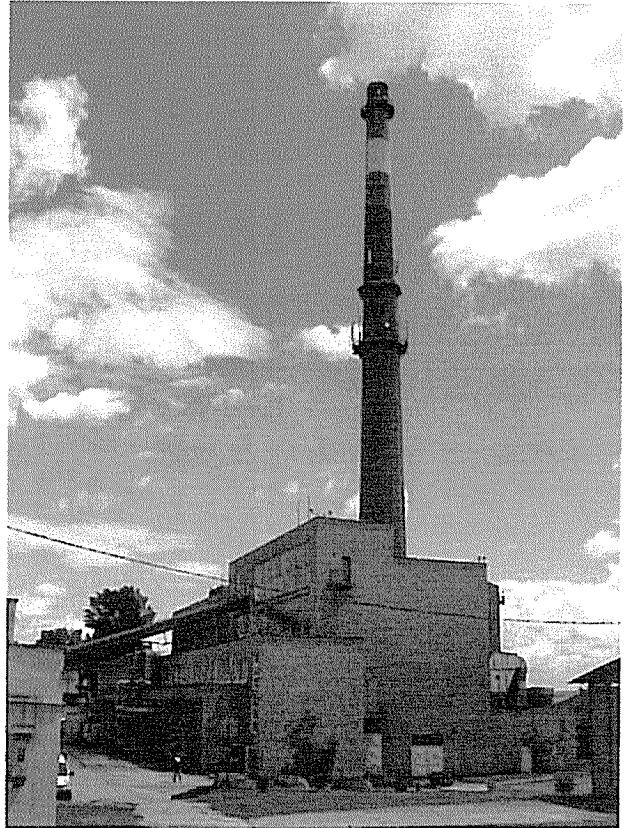
V uplynulém fiskálním roce jsme stabilizovali společnost, její chod a organizační strukturu. Zjevným kladem tohoto stavu je uvědomění si nejenom kompetencí a pravomocí všech zaměstnanců, ale zejména zodpovědnosti za svá rozhodnutí.

Rád bych poděkoval všem našim zákazníkům, že využívají služeb společnosti ENERGIE Holding a.s. Poděkování si také zaslouží zástupci našeho akcionáře, kteří citlivě vnímají problematiku vzniku nové společnosti a poskytují podporu vedení společnosti.

V poslední řadě musíme poděkovat také všem zaměstnancům za kvalitní, spolehlivé a loajální výkony pro naši firmu, což se vždy odráží ve spolehlivosti a kvalitě nabízených služeb.

Závěrem bych si rád dovolil vyjádřit přesvědčení, že i v nadcházejících obdobích se podaří společnosti vést tak, že bude plnit všechny stanovené úkoly a zejména plánované parametry hospodaření.

Pěkné dny přeje za celé představenstvo



Ing. Bohumír Fíla
předseda představenstva

2. PROFIL SPOLEČNOSTI

2. PROFIL SPOLEČNOSTI

2.1 ZÁKLADNÍ INFORMACE

Obchodní firma: ENERGIE Holding a.s.
Sídlo společnosti: Chrudimská 2526/2a, 130 00 Praha
IČ 275 94 301, DIČ CZ27594301
Právní forma: akciová společnost
Společnost je zapsána: v OR vedeném Městským soudem v Praze, oddíl B vložka 11073
Bankovní spojení: Česká spořitelna a.s., Praha, číslo účtu 2505432/0800
Kontakty: Tel. 416 72 59 69, 416 72 59 70, Fax 416 72 59 67
e-mail: info@eh.cz
Člen skupiny: *MVV Energie CZ

Společnost ENERGIE Holding a.s. (dále jen „společnost“) byla založena společností MVV Energie CZ s.r.o., jako jediným zakladatelem, bez výzvy k upisování akcií na základě zakladatelské listiny rozhodnutím zakladatele o založení akciové společnosti. Společnost vznikla zápisem do obchodního rejstříku dne 27.9.2006.

Akcionářská struktura společnosti:

MVV Energie CZ a .s. – jediný akcionář

Majetková účast v jiných společnostech:

Teplárna Liberec, a. s.

Předmětem podnikání společnosti je:

- pronájem nemovitostí, bytů a nebytových prostor bez poskytování jiných než základních služeb
 - zajišťujících řádný provoz nemovitostí, bytů a nebytových prostor
 - velkoobchod
 - provozování vodovodů a kanalizací a úprava a rozvod užitkové vody
 - nakládání s odpady (vyjma nebezpečných)
 - pronájem a půjčování věcí movitých
 - poskytování software a poradenství v oblasti hardware a software
 - zprostředkování obchodu a služeb
 - činnost podnikatelských, finančních, organizačních a ekonomických poradců
 - výroba tepelné energie a rozvod tepelné energie, nepodléhající licenci realizovaná ze zdrojů tepelné energie s instalovaným výkonem jednoho zdroje nad 50 kW

Místo podnikatelské činnosti:

ENERGIE Holding a. s. na území měst Litoměřice, Louny a Mimoň vyrábí a dodává tepelnou energii, majetek v Liberci je pronajatý Teplárně Liberec, a. s.

Výsledek hospodaření za říjen 2008 – září 2009	65 915 tis.Kč
Celkové výnosy v období říjen 2008 – září 2009	290 265 tis.Kč

Zákazníci v období říjen 2008 – září 2009

o Domácnosti	12 292
o Průmysloví odběratelé	7
o Odběratelé z terciální sféry	96

2. PROFIL SPOLEČNOSTI

2.2 ORGÁNY SPOLEČNOSTI

PŘEDSTAVENSTVO

Společnost ENERGIE Holding a.s. má model řízení, ve kterém je představenstvo zároveň i výkonným vrcholovým managementem společnosti.

SLOŽENÍ PŘEDSTAVENSTVA

Ing. Bohumír Fíla, předseda představenstva

Vystudoval Vysokou školu strojní a elektrotechnickou v Plzni, obor stavba elektrických strojů. Ve společnosti ENERGIE Holding a.s. působí od 1.6.2007 na pozici člena představenstva pro provoz a technické řízení, k datu 30.9.2009 ing. Bohumír Fíla působil na pozici předsedy představenstva.

Ing. Miroslav Tůma, místopředseda představenstva

Vystudoval ČVUT Praha, elektronickou fakultu, obor ekonomika a řízení energetiky a elektrotechniky. Ve společnosti ENERGIE Holding a.s. působí od 19.11. 2007 na pozici člena představenstva pro obchod a finanční řízení, k datu 30.9.2009 ing. Miroslav Tůma působil na pozici místopředsedy představenstva.

DOZORČÍ RADA

Ve společnosti byla výrazně posílena pravomoc dozorčí rady se silnou kontrolní pravomocí nad činností představenstva.

Ing. Václav Hrach, Ph.D., předseda dozorčí rady

Předseda představenstva MVV Energie CZ a.s., která je jediným akcionářem společnosti ENERGIE Holding a.s.

V září 2006 byl valnou hromadou společnosti zvolen předsedou dozorčí rady.

Ing. Libor Žížala, místopředseda dozorčí rady

Manažer finančního úseku ve společnosti MVV Energie CZ a. s., která je jediným akcionářem vlastníkem společnosti ENERGIE Holding a.s.

V září 2006 byl valnou hromadou akcionářů společnosti zvolen členem dozorčí rady.

Jaroslav Procházka, člen dozorčí rady

Zaměstnanec společnosti ENERGIE Holding a.s.

V březnu 2007 byl zaměstnanci zvolen členem dozorčí rady.

2.3. ZMĚNY V ORGÁNECH SPOLEČNOSTI VE FISKÁLNÍM ROCE 2007

Změny ve statutárním orgánu – dozorčí rada

Za hospodářský rok 2008/2009 (1.10.2008 – 30.9.2009) neproběhly v Dozorčí radě společnosti žádné změny.

Změny ve statutárním orgánu – představenstvo:

Za hospodářský rok 2008/2009 (1.10.2008 – 30.9.2009) neproběhly v představenstvu společnosti žádné změny.

Předseda představenstva

Ing. Bohumír Fíla

Místopředseda představenstva

Ing. Miroslav Tůma

2. PROFIL SPOLEČNOSTI

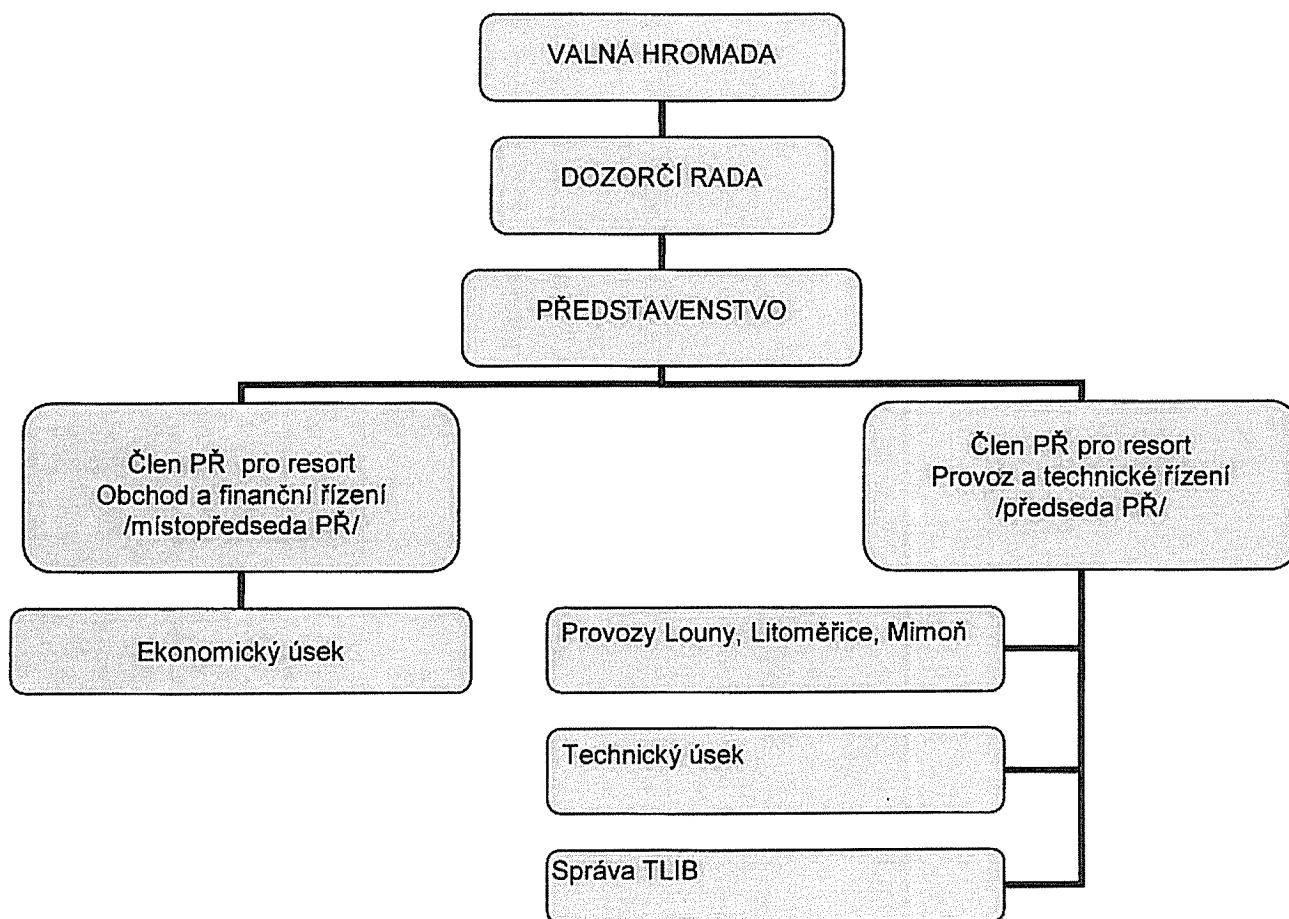
2.4 MODEL ŘÍZENÍ

Společnost ENERGIE Holding a.s. přešla na nový tzv. německý model řízení, což znamená, že výkonný vrcholový management společnosti je současně statutárním orgánem akciové společnosti, tj. představenstvem. Tento model řízení dále představuje výrazné posílení pravomoci dozorčí rady se silnou kontrolní pravomocí nad činností představenstva. Pro některé úkony zásadního významu si představenstvo musí vyžádat předchozí souhlas dozorčí rady.

Ve společnosti jsou vymezeny rámcové oblasti jejího vedení, tzv. resorty: Provoz a technické řízení a Obchod a finanční řízení. Pro vedení každého resortu byl dozorčí radou zvolen jeden člen představenstva. Za celkové řízení a strategii společnosti a řízení jejího chodu odpovídají všichni členové představenstva společně.

Zaměstnanci v jednotlivých provozech a úsecích ve společnosti fungují obvyklým a zaběhnutým způsobem.

Schéma č. 1 – Organizační schéma společnosti k 30.9.2009



3 ZPRÁVA O PODNIKATELSKÉ ČINNOSTI A SPRÁVĚ MAJETKU SPOLEČNOSTI

3. ZPRÁVA O PODNIKATELSKÉ ČINNOSTI A STAVU MAJETKU SPOLEČNOSTI

3.1. – PODNIKATELSKÁ ČINNOST

Hlavní podnikatelskou činností společnosti ENERGIE Holding a. s. je výroba a rozvod tepelné energie a to ve třech cenových lokalitách – Louny, Litoměřice, Mimoň. Společnost zajišťuje jak dodávku tepelné energie pro vytápění, tak pro přípravu teplé vody. Společnost realizovala řadu jak rozvojových investičních akcí, které přináší společnosti nová odběrná místa – nové odběratele tak i investičních akcí za účelem rekonstrukce a modernizace. V oblasti údržby, mimo běžné opravy, byly realizovány zejména opravy ovlivňující poruchovost technologií kotelen a rozvodů.

3.2. – PŘEHLED NEJVÝZNAMĚNŠÍCH INVESTIČNÍCH AKCÍ A OPRAV

3.2.1 – CZT Litoměřice

Investiční akce

Ve fiskálním roce 2008/2009 byla na zdroji tepla pořízena nová úspornější hlavní oběhová čerpadla primárního rozvodu. V oblasti rozvodů tepla bylo připojeno několik nových odběratelů - připojení objektu Rezidence Marie a připojení Multifunkční haly Litoměřice – II. Etapa. Na pěti hlavních výměňkových stanicích byla instalována nová úspornější oběhová čerpadla sekundárního rozvodu.

Opravy

Standardní údržba zařízení byla prováděna v souladu s plánem společnosti. Mezi zásadní opravy patří především výměna 3 ze 6 sekcí tkaninového odlučovače popílku a generální oprava roštu K4.

Dále došlo ke změně dodavatele servisních služeb pro zdroj tepla, kdy o tuto činnost bylo rozšířeno portfolio služeb poskytovaných společností MVV enservis.

3.2.2 – CZT Louny

Investiční akce

Nejvýznamnější investicí je výměna hořáku kotle HK4 na mazutovém zdroji Louny-Západ za moderní hořák SACKE s možností kombinovaného paliva mazut/plyn. Pro účely zlepšení kvality bilancování zdroje a hledání rezerv bylo obnoveno a kvalitativně vylepšeno měření výroby na tepla na kotlích HK1 a HK4 na mazutovém zdroji Louny-Západ.

Dále probíhala příprava investic spojených s koncernovým projektem COGEN (plynová přípojka kotelny Louny-Západ, nové napojení na soustavu VN (22kV) kotelny Louny-Západ, propojení sítě kotlen K1a a K2b). Dokončení těchto investic proběhne ve FR 2009/2010.

Opravy

Dle navrženého harmonogramu v předchozích letech byla provedena GO tlakového celku kotle HK4 mazutového zdroje Louny-Západ. Dále byla provedena oprava mazutových nádrží č. 1 a 2 a oprava frekvenčních měničů na oběhových čerpadlech mazutového zdroje.

Za zmínku také stojí i likvidace nepotřebného parního kotle PK3 (Louny-Západ) a zbylé parní technologie, které uvolnilo místo pro možnost budoucí instalace nového kotle a instalaci technologie související s projektem COGEN.

3.2.3 – CZT Mimoň

Investiční akce

Na zdroji tepla došlo k výměně napájecích čerpadel kotlů za nová, moderní čerpadla s frekvenčními měniči. V oblasti rozvodů tepla došlo k připojení nových objektů v ulici Malá č.p. 140/139 a sousedního objektu – areálu zpracovatele dřeva společnosti Totem. Klíčová byla příprava investice nákupu protitlaké turbíny, kdy ve FR 2008/2009 proběhlo výběrové řízení s realizací do konce FR 2009/2010. Nejvýznamnější investiční akce rekonstrukce potrubních rozvodů RALSKO II byla přesunuta do FR 2009/2010.

Opravy

Kromě standardní údržby se lze zmínit o kompletní opravě venkovního osvětlení a osvětlení ventilátorovny. Dále proběhla oprava čerpadel surové vody a čerpadel vratného kondenzátu.

3 ZPRÁVA O PODNIKATELSKÉ ČINNOSTI A SPRÁVĚ MAJETKU SPOLEČNOSTI

3.2.4 – Správa majetku Teplárny Liberec

Investiční akce

Ve fiskálním roce 2008/2009 investovala společnost do pronajatých majetků v Liberci v rámci realizace 2 jmenovitých akcí, tj.: „Rekonstrukce objektu vrátnice“ a „Rekonstrukce parovodu Františkov, II. etapa“. V rámci přípravy projektových prací na akce dalšího období byl zpracován projekt rekonstrukce vjezdu do areálu teplárny.

Opravy

Opravy společnosti do majetku v lokalitě Liberec byly čerpány zejména na provedení oprav, údržby a revizí pronajatého zařízení a objektů pro uskladňování topných olejů. V rámci oprav ostatního majetku (pronajatého a provozovaného TLib) stojí za zmínku provedení opravy havarijního stavu podpěrných konstrukcí parovodů v oblasti bývalého závodu Textilana. Na parovodní „trase Textilana“.

3.3. – LIDSKÉ ZDROJE

Společnost zaměstnávala k 30.9.2009 celkem 57 zaměstnanců. Ve společnosti bylo zaměstnáno 40 zaměstnanců v dělnických profesích a 17 zaměstnanců v technicko-administrativních profesích. Společnost disponuje vyzrálým kolektivem zaměstnanců s věkovým průměrem 45 let.

3.4. – SKUTEČNOSTI, KTERÉ NASTALY AŽ PO ROZVAHOVÉM DNI A JSOU VÝZNAMNÉ PRO NAPLNĚNÍ ÚČELU VÝROČNÍ ZPRÁVY

Společnost nezaznamenala po rozvahovém dni skutečnosti, které by byly významné pro naplnění výroční zprávy.

3.5. – PŘEDPOKLÁDANÝ VÝVOJ ČINNOSTI ÚČETNÍ JEDNOTKY

Společnost Energie Holding a.s. je ve stabilizovaném stavu. Cíle, které si vedení společnosti zadalo, se dají definovat jako krátkodobé a dlouhodobé.

Ke krátkodobým cílům patří především splnění plánovaného hospodářského výsledku na f.r.2009/2010, přechod na dvousložkovou cenu tepla, realizace investičního plánu společnosti, přechod z výtopenského režimu na kogenerační výrobu tepla v Mimoně, spolupráce se spol. POWGEN při zprovoznování kogeneračních jednotek v Lounech a příprava technického řešení měření TUV, které nařizuje nová legislativa. Mezi nejvýznamnější dlouhodobé cíle patří příprava ekologizujících opatření v souladu s novou legislativou o prodeji emisních povolenek a stanovení koncepce společnosti s ohledem na stav paliv pro budoucí období.

3.6. – AKTIVITY V OBLASTI VÝZKUMU A VÝVOJE

Společnost nerealizovala ani v současné době nerealizuje aktivity v oblasti výzkumu a vývoje.

3.7. – AKTIVITY V OBLASTI OCHRANY ŽIVOTNÍHO PROSTŘEDÍ, PRACOVNĚPRÁVNÍ VZTAHY

3.7.1 – Ochrana životního prostředí

V rámci celé společnosti byla v průběhu fiskálního roku 2008/2009 zabezpečována ochrana všech složek životního prostředí v souladu s platnými předpisy.

Nakládání s odpady, produkovány v jednotlivých provozech společnosti je dodržováno v principu využití odpadů před jeho skládkováním. Využívání aktivních složek popelovin tvoří důležitou součást oblasti nakládání s odpady. Vzhledem k nové legislativě Nařízení Evropského parlamentu a Rady (ES) č. 1907/2006 dojde k využívání aktivních složek popelovin jako certifikovaného výrobku vhodných pro stavebnictví a revitalizaci krajiny regionálních oblastí.

3 ZPRÁVA O PODNIKATELSKÉ ČINNOSTI A SPRÁVĚ MAJETKU SPOLEČNOSTI

V oblasti ochrany ovzduší společnost plní stanovené emisní limity jak u středních tak i velkých zdrojů znečišťování ovzduší. Ve fiskálním roce 2008/2009 nedošlo ve společnosti k neplnění emisních limitů, nedodržování schválených Provozních řádů zdrojů nebo jinému porušení povinností vyplývajících ze zákona o ovzduší a jeho prováděcích předpisů.

Společnost také spadá svými zdroji do systému obchodování s povolenkami na emise skleníkových plynů. Na základě nové vyhlášky č. 12/2009 Sb. získala všechna zařízení v průběhu roku nový souhlas Ministerstva životního prostředí na monitorovací plány. Jejich dodržování a množství vyprodukovaných emisí CO₂ probíhá v souladu s nimi.

➤ **CZT Litoměřice**

Z hlediska ekologie je významná zejména údržba zařízení tj. výměna 3 ze 6 sekcí tkaninového odlučovače popílku a vyčištění čistých komor od zavlečeného prachu. Jedná se o šestimodulovou jednotku s výsypkami popela, která slouží k odstranění pevných částic ze spalin za mechanickými odlučovači. Tímto se zvýšila jednak kvalita filtračního média a zároveň se snížil obsah vypouštěných tuhých znečišťujících látek (TZL) do ovzduší. Oprava byla rozdělena do dvou etap. Celkové náklady v tomto kalendářním roce dosáhly výše 1.177.356,-Kč.

➤ **CZT Louny**

V CZT Louny patří k nejvýznamnějším z hlediska ekologie oprava nadzemních mazutových nádrží č. 1 a 2 o obsahu 811 m³, sloužící ke skladování těžkého topného oleje (TTO). Opravy spočívaly ve výměně dna mazutové nádrže (N2) a opravě fundamentu a pláště izolace nádrže (N1). Celkové náklady na opravu mazutových nádrží dosáhly výše 339.243,-Kč.

Další významnou akcí je oprava jímky dešťové vody umístěné před mazutovým hospodářstvím. Jímka vykazovala zejména netěsnosti. Závěrem celé opravy byla provedena těsnostní zkouška. Celkové náklady dosáhly výše 106 582,-Kč.

➤ **CZT Mimoň**

Nejvýznamnější akcí z hlediska ekologie je oprava retenční nádrže, která je určena pro zachycení dešťových a odpadních technologických vod výtopy. Jednalo se o celkovou poruchu vodotěsnosti nádrže. Celkové náklady na opravu dosáhnou výše nepřesahující částku 700 000,-Kč.

3.7.2 – Politika bezpečnosti a ochrany zdraví při práci

ENERGIE Holding a. s. se snaží předcházet pracovním úrazům pravidelným a povinným školením pro všechny zaměstnance, vyhledáváním rizik v oblasti BOZP a PO a včasným odstraňováním možných příčin pracovních úrazů. ENERGIE Holding a. s. se stále pracuje na zdokonalení systému v oblasti BOZP a PO.

Za minulý hospodářský rok nedošlo k pracovnímu úrazu s následkem pracovní neschopnosti ani udělení pokuty za porušení předpisů v oblasti BOZP a PO.

3.8. – ORGANIZAČNÍ SLOŽKY PODNIKU V ZAHRANIČÍ

Společnost v uplynulém hospodářském roce neměla a ani v současné době nemá organizační složky podniku v zahraničí.

4. ZPRÁVA O VZÁJEMNÝCH VZTAZÍCH MEZI PROPOJENÝMI OSOBAMI

4. ZPRÁVA O VZÁJEMNÝCH VZTAZÍCH MEZI PROPOJENÝMI OSOBAMI

Společnost:

obchodní jméno společnosti: **ENERGIE Holding a.s.**
sídlo společnosti: Chrudimská 2526/2a, 130 00 Praha
identifikační číslo: 275 94 301
zapsaná v obchodním rejstříku vedeném Městským soudem v Praze, oddíl B, vložka 11073
(dále jen „společnost“)

Představenstvo společnosti na svém zasedání dne 30. 10. 2009:

1) konstatovalo, že

- o neexistuje ovládací smlouva;
- o neexistuje smlouva o převodu zisku;
- o neexistuje kvalifikovaný koncern;
- o existuje faktický koncern;
- o a proto je představenstvo povinno vypracovat v souladu s ustanovením § 66a odst. 9 obchodního zákoníku zprávu o vztazích (dále jen „zpráva“), přičemž
- o členové představenstva jsou si vědomi, že by každému z nich ve smyslu § 66a odst. 15 obchodního zákoníku vznikl ručitelský závazek, pokud by ve zprávě nebyly uvedeny společnosti vzniklé újmy, nebyly-li tyto újmy uhrazeny nebo nebyly-li uzavřeny smlouvy o jejich úhradě.

2) schválilo tuto zprávu o vztazích mezi propojenými osobami za účetní období říjen 2008 – září 2009:

Propojené osoby se společností:

Společnost náleží ke koncernu **MVV Energie CZ**; struktura jeho částí nacházející se na území České republiky je uvedena v příloze této zprávy.

Ovládající osoby společnosti:

obchodní firma nebo název ovládající osoby	IČO	sídlo
MVV Energie CZ a. s.	496 85 490	Chrudimská 2526/2a, Praha 3

Ostatní osoby ovládané ovládající osobou

Vztahy mezi společností **ENERGIE Holding a.s.** a jí ovládanou osobou společností **Teplárna Liberec, a.s.** jsou popsány ve zprávě vypracované touto společností

Osoby ovládané ovládající osobou:

Ovládající osoba	Osoby jí ovládané přímo	Osoby jí neovládané přímo	IČO	Sídlo
MVV Energie CZ a. s.			496 85 490	Chrudimská 2526/2a Praha 3
	CTZ s.r.o.		634 72 163	Sokolovská 572, Uherské Hradiště
	Českolipské teplo a.s.		631 49 907	Chrudimská 2526/2a Praha 3
	Jablonecká teplárenská a realitní, a.s.		615 39 881	Liberecká 104, Jablonec nad Nisou
	Městské inženýrské sítě Studénka a.s.		651 38 155	Poštovní 772, Studénka

4. ZPRÁVA O VZÁJEMNÝCH VZTAZÍCH MEZI PROPOJENÝMI OSOBAMI

	MVV enservis a.s.		272 99 872	Pivovarská 2073, Česká Lípa
	OPATHERM a.s.		253 85 771	Horní náměstí 283, Opava
	POWGEN a.s.		279 28 411	Chrudimská 2526/2a Praha 3
	TERMO Děčín a.s.		640 50 882	Oblouková 25, Děčín III.
	Zásobování teplem Vsetín a.s.		451 92 588	Jiráskova 1326, Vsetín
		ČESKOLIPSKÁ TEPLÁRENSKÁ a.s.	646 53 200	Pivovarská 2073 Česká Lípa,
		Teplárna Liberec, a.s.	622 41 672	Tř. Dr. M.Horákové 641 Liberec 4

Smlouvy mezi společnostmi a propojenými osobami

Druh smlouvy	Druhá smluvní strana	Plnění společnosti	Proti plnění	Újma	Úhrada újm
Smlouva o vytvoření podmínek pro poskytování outsourcingu	MVV Energie CZ a. s.	Plnění bylo poskytnuto za ceny a za podmínek obvyklých v obchodním styku jako všem ostatním partnerům.	Definování podmínek pro poskytování outsourcingu	NE	
Rámcová smlouva	MVV Energie CZ a. s.	Plnění bylo poskytnuto za ceny a za podmínek obvyklých v obchodním styku jako všem ostatním partnerům.	Řízení a servis IT služeb	NE	
Mandátní smlouva	MVV Energie CZ a. s.	Plnění bylo poskytnuto za ceny a za podmínek obvyklých v obchodním styku jako všem ostatním partnerům.	Zplnomocnění mandantáře k zastupování členů združení v dojednávání podmínek pojištění společnosti (majetek, odpovědnost, vozový park)	NE	
Smlouva o sdružení	MVV Energie CZ a. s.	Plnění bylo poskytnuto za ceny a za podmínek obvyklých v obchodním styku jako všem ostatním partnerům.	Společné zadávání veřejných zakázek pro vybírání nejvhodnějšího uchazeče pro uzavření společné pojistné smlouvy a společné uzavření pojistné smlouvy o pojistných rizik jednotlivých účastníků na společný účet	NE	
Poskytování poradenství	MVV Energie CZ a. s.	Plnění bylo poskytnuto za ceny a za podmínek obvyklých v obchodním styku jako všem ostatním partnerům.	Poskytování poradenství v oblasti plánování a controllingu	NE	
Smlouva o poskytování outsourcingových služeb	MVV Energie CZ a. s.	Plnění bylo poskytnuto za ceny a za podmínek obvyklých v obchodním styku jako všem ostatním partnerům.	Poskytování outsourcingových služeb v oblasti IT/IS	NE	
Smlouva o pronájmu Hospodářství topných olejů	MVV Energie CZ a. s.	Pronájem Hospodářství topných olejů	Plnění bylo poskytnuto za ceny a za podmínek obvyklých v obchodním styku jako všem ostatním partnerům.	NE	

4. ZPRÁVA O VZÁJEMNÝCH VZTAZÍCH MEZI PROPOJENÝMI OSOBAMI

Kupní smlouva na Uhlí	MVV Energie CZ a. s.	Plnění bylo poskytnuto za ceny a za podmínek obvyklých v obchodním styku jako všem ostatním partnerům.	Zajištění dodávek hnědého uhlí	NE	
Kupní smlouva na TTO	MVV Energie CZ a. s.	Plnění bylo poskytnuto za ceny a za podmínek obvyklých v obchodním styku jako všem ostatním partnerům.	Zajištění dodávek Těžkého topného oleje	NE	
Pronájem nebytových prostor	MVV Energie CZ a. s.	Plnění bylo poskytnuto za ceny a za podmínek obvyklých v obchodním styku jako všem ostatním partnerům.	Pronájem nebytových prostor - kanceláře	NE	
Smlouva o koupi	MVV Energie CZ a. s.	Plnění bylo poskytnuto za ceny a za podmínek obvyklých v obchodním styku jako všem ostatním partnerům.	Smlouva o koupi emisních povolenek	NE	
Smlouva o koupi	MVV Energie CZ a. s.	Plnění bylo poskytnuto za ceny a za podmínek obvyklých v obchodním styku jako všem ostatním partnerům.	Smlouva o koupi emisních povolenek	NE	
Směná smlouva	MVV Energie CZ a. s.	Plnění bylo poskytnuto za ceny a za podmínek obvyklých v obchodním styku jako všem ostatním partnerům.	Obě strany směňují povolenky spolu s veškerými součástmi a příslušenstvím	NE	
Smlouva o dílo - provádění preventivní údržby, oprav a servisu RT	MVV Energie CZ a. s.	Plnění bylo poskytnuto za ceny a za podmínek obvyklých v obchodním styku jako všem ostatním partnerům.	Poskytování preventivní údržby, oprav a servisu na provozních jednotkách společnosti.	NE	
Smlouva o pronájmu nebytových prostor	MVV enservis a. s.	Pronájem nebytových prostor, v Lounech	Proti plnění bylo poskytnuto za ceny a za podmínek obvyklých v obchodním styku jako všem ostatním partnerům.	NE	
Smlouva o pronájmu nebytových prostor	MVV enservis a. s.	Pronájem nebytových prostor - kanceláře, dílny v Litoměřicích.	Proti plnění bylo poskytnuto za ceny a za podmínek obvyklých v obchodním styku jako všem ostatním partnerům.	NE	
Smlouva o dílo	MVV enservis a. s.	Plnění bylo poskytnuto za ceny a za podmínek obvyklých v obchodním styku jako všem ostatním partnerům.	Montáž čerpadel – CZT Mimoň	NE	
Smlouva o dílo	MVV enservis a. s.	Plnění bylo poskytnuto za ceny a za podmínek obvyklých v obchodním styku jako všem ostatním partnerům.	Oprava čerpadel – CZT Minoň	NE	
Smlouva o dílo	MVV enservis a. s.	Proti plnění bylo poskytnuto za ceny a za podmínek obvyklých v obchodním styku jako všem ostatním partnerům.	Rekonstrukce parovodu	NE	
Smlouva o dílo	MVV enservis a. s.	Proti plnění bylo poskytnuto za ceny a za podmínek obvyklých v obchodním styku jako všem ostatním partnerům.	Propojení zdrojů K1A s K2B, CZT Louny	NE	
Smlouva o dílo	MVV enservis a. s.	Proti plnění bylo poskytnuto za ceny a za podmínek obvyklých v obchodním styku jako všem ostatním partnerům.	Připojení odběratele, Mimoň	NE	
Smlouva o dílo	MVV enservis a. s.	Proti plnění bylo poskytnuto za ceny a za podmínek obvyklých v obchodním styku jako všem ostatním partnerům.	Oprava ventilátorů kotlů – CZT Mimoň	NE	

4. ZPRÁVA O VZÁJEMNÝCH VZTAZÍCH MEZI PROPOJENÝMI OSOBAMI

Smlouva o dílo	MVV enservis a. s.	Plnění bylo poskytnuto za ceny a za podmínek obvyklých v obchodním styku jako všem ostatním partnerům.	Montáž čerpadel – PS CZT Litoměřice	NE	
Smlouva o dílo	MVV enservis a. s.	Plnění bylo poskytnuto za ceny a za podmínek obvyklých v obchodním styku jako všem ostatním partnerům.	Výstavba kotelny 28. října	Ne	
Smlouva o vedení účetnictví	TERMO Děčín a.s.	Plnění bylo poskytnuto za ceny a za podmínek obvyklých v obchodním styku jako všem ostatním partnerům.	Zpracování a vedení účetní agendy v souladu s platnými právními předpisy	NE	
Smlouva o poskytování služeb ekonomických činností	TERMO Děčín a.s.	Plnění bylo poskytnuto za ceny a za podmínek obvyklých v obchodním styku jako všem ostatním partnerům.	Poskytování ekonomických činností, controllig.	NE	
Smlouva o poskytování služeb v oblasti platebního styku	TERMO Děčín a.s.	Plnění bylo poskytnuto za ceny a za podmínek obvyklých v obchodním styku jako všem ostatním partnerům.	Poskytování služeb v oblasti bankovního styku - zajištění plateb elektronického bankovníctví	NE	
Smlouva o vedení mzdové a personální agendy	TERMO Děčín a.s.	Plnění bylo poskytnuto za ceny a za podmínek obvyklých v obchodním styku jako všem ostatním partnerům.	Zpracování a vedení mzdové a personální agendy v souladu s platnými právními předpisy	NE	
Smlouva o nájmu movitých a nemovitých věcí	Teplárna Liberec, a.s.	Pronájem movitých a nemovitých věcí, zejména technologie pro výrobu a distribuci TE	Plnění bylo poskytnuto za ceny a za podmínek obvyklých v obchodním styku jako všem ostatním partnerům.	NE	
Smlouva o odborné pomoci a poskytování služeb	Teplárna Liberec, a.s.	Poskytování odborné pomoci a služeb v oblasti správy a údržby majetku.	Plnění bylo poskytnuto za ceny a za podmínek obvyklých v obchodním styku jako všem ostatním partnerům.	NE	
Smlouva o zprostředkování revizí a oprav HTO	Teplárna Liberec, a.s.	Účelem je obstarání a realizace údržby, oprav a revizí zařízení a objektů HTO	Plnění bylo poskytnuto za ceny a za podmínek obvyklých v obchodním styku jako všem ostatním partnerům.	NE	
Smlouva o nájmu	POWGEN a. s.	Pronájem kotelny K1A, Louny	Plnění bylo poskytnuto za ceny a za podmínek obvyklých v obchodním styku jako všem ostatním partnerům.	NE	
Smlouva o nájmu	POWGEN a. s.	Pronájem Kotelny K3C, Louny	Plnění bylo poskytnuto za ceny a za podmínek obvyklých v obchodním styku jako všem ostatním partnerům.	NE	
Smlouva o nájmu	POWGEN a. s.	Pronájem Kotelny Louny - Západ	Plnění bylo poskytnuto za ceny a za podmínek obvyklých v obchodním styku jako všem ostatním partnerům.	NE	

4. ZPRÁVA O VZÁJEMNÝCH VZTAZÍCH MEZI PROPOJENÝMI OSOBAMI

Jiné právní úkony učiněné v zájmu propojených osob

Žádné jiné právní úkony v zájmu propojených osob nebyly učiněny.

Ostatní opatření v zájmu nebo na popud propojených osob

Druh právního úkonu	Protiplnění	Plnění	Újma	Úhrada újmy
Přefakturace provedení auditu	ověření účetní závěrky společnosti ENERGIE Holding a.s.	Peněžní plnění v obvyklé výši	Ne	
Pojistné společnosti ENERGIE Holding a.s.	pojištění majetku (ALL RISKS), odpovědnosti a vozového parku	Peněžní plnění v obvyklé výši	Ne	
Výplata dividend	dle zákonných podmínek	výplata didivendy	Ne	

Ostatní újmy způsobené společností

Žádná taková újma způsobená společností nevznikla.

Závěr

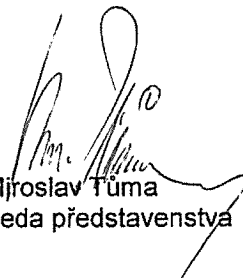
Představenstvo společnosti prohlašuje, že ve sledovaném období z pohledu společnosti ENERGIE Holding a.s. nevznikla společnosti ze vzájemných vztahů s propojenými osobami žádná újma, neboť nebyly provedeny žádné nevýhodné transakce nebo transakce, ze kterých by společnosti újma vzniknout mohla.

Všechny uvedené transakce s propojenými osobami byly učiněny za podmínek obvyklých a běžných v obchodním styku a společnost tímto získala adekvátní protiplnění.

Za představenstvo společnosti ENERGIE Holding a.s.:



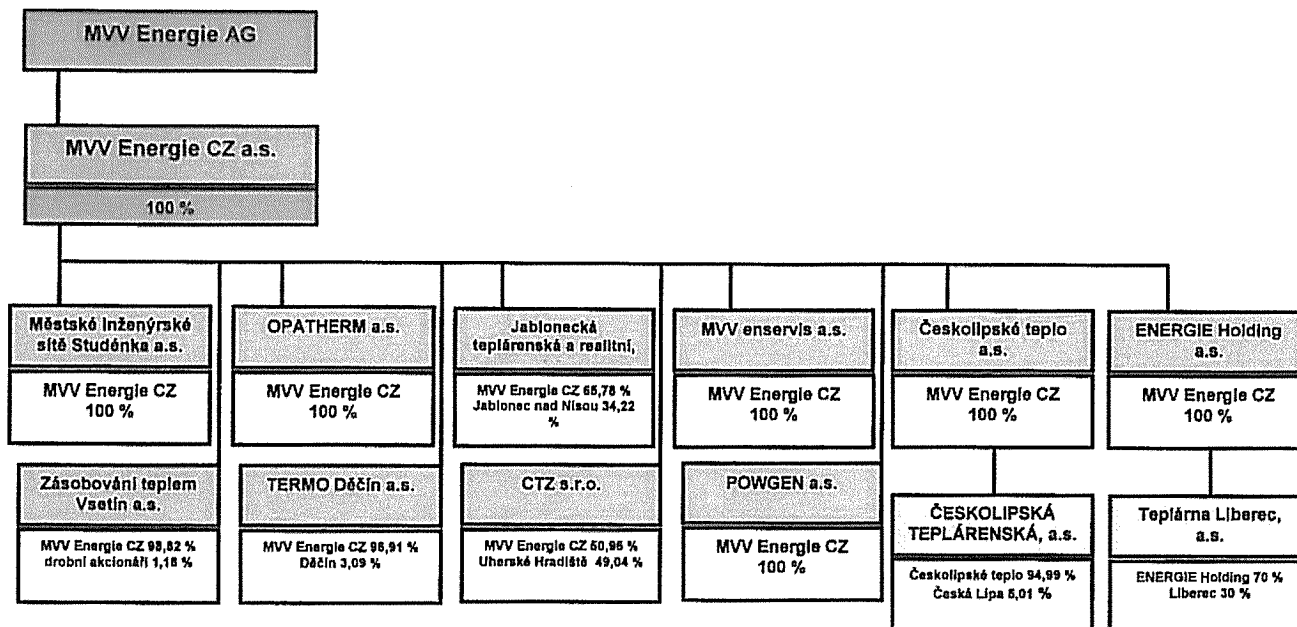
Ing. Bohumír Fíla
předseda představenstva



Ing. Miroslav Tůma
místopředseda představenstva

4. ZPRÁVA O VZÁJEMNÝCH VZTAZÍCH MEZI PROPOJENÝMI OSOBAMI

Příloha ke Zprávě o vztazích mezi propojenými osobami Struktura koncernu MVV Energie



5. ZPRÁVA DOZORČÍ RADY

Zpráva dozorčí rady ENERGIE Holding a.s. za finanční rok 2008/2009 (od 1.10.2008 do 30.9.2009)

Složení dozorčí rady společnosti v období 2008/2009 (od 1.10.2008 do 30.9.2009) :

Předseda	Ing. Václav Hrach, Ph.D. Předseda představenstva společnosti MVV Energie CZ a.s., která je majoritním vlastníkem společnosti ENERGIE Holding a.s.
Místopředseda	Ing. Libor Žížala Finanční manažer společnosti MVV Energie CZ a.s., která je majoritním vlastníkem společnosti ENERGIE Holding a.s.
Člen	Jaroslav Procházka Zaměstnanec společnosti ENERGIE Holding a.s.

Kontrolní činnost:

Při kontrolní činnosti dozorčí rada dohlížela na výkon působnosti představenstva a uskutečňování podnikatelské činnosti společnosti, pozornost věnovala oblasti ekonomiky společnosti, jejího financování a plnění podnikatelského plánu společnosti. Členové byli pravidelně informováni o zasedáních a usneseních představenstva a průběžně i o výsledcích hospodaření společnosti.

Od počátku vzniku společnosti je v návaznosti na stanovy společnosti aplikován model řízení, kdy je výrazně posílena pravomoc dozorčí rady včetně silné kontrolní pravomoci nad činností představenstva. Představenstvo je voleno dozorčí radou a je současně výkonným vrcholovým managementem a rozhoduje o obchodním vedení společnosti. Je povinno si pro určitá svá jednání zásadního významu vyžádat předchozí souhlas dozorčí rady. Dozorčí rada zvolila členy představenstva pro příslušné rámcové oblasti obchodního vedení společnosti: pro resort Provoz a technické řízení a pro resort Obchod a finanční řízení.

Dozorčí rada vycházejíc z poznatků získaných během celého účetního období 2008/2009 konstatuje, že podnikatelská činnost společnosti ENERGIE Holding a.s. byla uskutečňována řádně.

Stanovisko k řádné účetní závěrce

Dozorčí rada přezkoumala řádnou účetní závěrku za účetní období 2008/2009 (od 1.10.2008 do 30.9.2009) a projednala zprávu auditora TPA Horwath Notia Audit s.r.o. . Vzhledem k výroku auditora, že účetní závěrka podává ve všech významných ohledech věrný a poctivý obraz finanční pozice společnosti ENERGIE Holding a.s. k 30.9.2009 a výsledků jejího hospodaření za finanční rok 2008/2009 v souladu s účetními předpisy platnými v ČR, doporučuje dozorčí rada valné hromadě schválit účetní závěrku za hospodářský rok 2008/2009.

Stanovisko ke Zprávě o vztazích mezi propojenými osobami a k Výroční zprávě

Dozorčí rada přezkoumala Zprávu o vztazích mezi propojenými osobami a Výroční zprávu za účetní období 2008/2009 (od 1.10.2008 do 30.9.2009), vzala obě zprávy na vědomí a nemá k nim výhrady.

Stanovisko k návrhu představenstva na rozdělení zisku

Dozorčí rada přezkoumala návrh představenstva na rozdělení zisku za účetní období 2008/2009 (od 1.10.2008 do 30.9.2009) ve výši 65.914.611,- Kč a navrhuje valné hromadě rozhodnout o jeho schválení a rozdělení dle návrhu představenstva.

Tato Zpráva dozorčí rady byla projednána a schválena na zasedání dozorčí rady dne 16.12.2009.

Praha, dne 16.12.2009


Ing. Václav Hrach, Ph.D.
předseda dozorčí rady
ENERGIE Holding a.s.

6. ZPRÁVA NEZÁVISLÉHO AUDITORA O OVĚŘENÍ VÝROČNÍ ZPRÁVY

Zpráva nezávislého auditora o ověření výroční zprávy

za ověřované období od 1.10.2008 do 30.9.2009

Firma: **ENERGIE Holding a.s.**
IČ: 27 59 43 01
Sídlo: Chrudimská 2526/2a, 130 00 Praha 3

Předmět a rozsah auditu

Na základě provedeného auditu jsme dne 2.10.2009 vydali k účetní závěrce, která je součástí této výroční zprávy, zprávu následujícího znění:

"Ověřili jsme přiloženou účetní závěrku, tj. rozvahu, výkaz zisku a ztráty, přehled o změnách vlastního kapitálu, přehled o peněžních tocích a přílohu k účetní závěrce, včetně obecných účetních zásad k datu 30.9.2009 společnosti ENERGIE Holding a.s.

Za sestavení a za věrné zobrazení skutečností v této účetní závěrce v souladu s účetními předpisy platnými v České republice odpovídá vedení společnosti ENERGIE Holding a.s. Toto vedení je mimo jiné povinnou navrhnout, zavést a zajistit vnitřní kontroly nad sestavováním a věrným zobrazením skutečností v této účetní závěrce tak, aby zde nebyly obsaženy významné nesprávnosti způsobené podvodem nebo chybou, a zvolit a uplatňovat účetní odhady, které jsou s ohledem na danou situaci přiměřené.

Naším úkolem je vydat na základě provedeného auditu výrok k této účetní závěrce. Audit jsme provedli v souladu se zákonem o auditorech a Mezinárodními auditorskými standardy a souvisejícími aplikačními doložkami Komory auditorů České republiky. Tyto standardy vyžadují, aby auditor dodržoval etické normy a plánoval a prováděl audit tak, aby získal přiměřenou jistotu, že účetní závěrka neobsahuje významné nesprávnosti.

Audit zahrnuje provedení auditorských postupů, jejichž cílem je získat důkazní informace o částkách a skutečnostech uvedených v účetní závěrce. Výběr auditorských postupů závisí na posouzení auditora, mimo jiné na tom, jak auditor vyhodnotí riziko významné nesprávnosti údajů uvedených v účetní závěrce způsobené podvodem nebo chybou. Při vyhodnocování těchto rizik auditor posoudí vnitřní kontroly, které jsou relevantní pro sestavení a věrné zobrazení skutečností v účetní závěrce, aby mohl navrhnout auditorské postupy, které budou v dané situaci vhodné. Cílem tohoto posouzení však není, aby se auditor vyjádřil k účinnosti vnitřních kontrol účetní jednotky. Audit zahrnuje též posouzení vhodnosti použitých účetních zásad, přiměřenosti účetních odhadů provedených vedením a dále posouzení celkové prezentace účetní závěrky.

Domníváme se, že důkazní informace, které jsme získali, jsou dostatečné a vhodné, aby poskytovaly přiměřený základ pro vyjádření výroku auditora.

Zpráva je určena akcionářům společnosti.

Podle našeho názoru účetní závěrka ve všech významných ohledech podává věrný a poctivý obraz finanční pozice společnosti ENERGIE Holding a.s. k datu 30.9.2009 a výsledků jejího hospodaření za období od 1.10.2008 do 30.9.2009 v souladu s účetními předpisy platnými v České republice."

Proveřili jsme též věcnou správnost údajů uvedených ve zprávě o vztazích mezi propojenými osobami společnosti ENERGIE Holding a.s. k datu 30.9.2009. Za sestavení této zprávy o vztazích je zodpovědný statutární orgán společnosti ENERGIE Holding a.s. Naším úkolem je vydat na základě provedené prověrky stanovisko k této zprávě o vztazích.

Prověrku jsme provedli v souladu s Mezinárodními auditorskými standardy vztahujícími se k prověřce a souvisejícími aplikačními doložkami Komory auditorů České republiky. Tyto standardy vyžadují, abychom plánovali a provedli prověrku s cílem získat střední míru jistoty, že zpráva o vztazích neobsahuje významné nesprávnosti. Prověrka je omezena především na dotazování pracovníků společnosti a na analytické postupy a výběrovým způsobem provedené prověření věcné správnosti údajů. Proto prověrka poskytuje nižší stupeň jistoty než audit. Audit zprávy o vztazích jsme neprováděli, a proto nevyjadřujeme výrok auditora.

Na základě naší prověrky jsme nezjistili žádné významné věcné nesprávnosti údajů uvedených ve zprávě o vztazích mezi propojenými osobami společnosti ENERGIE Holding a.s. k datu 30.9.2009.

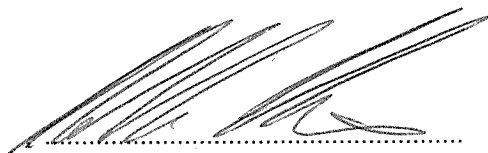
Ověřili jsme též soulad výroční zprávy s výše uvedenou účetní závěrkou. Za správnost výroční zprávy je zodpovědné vedení společnosti. Naším úkolem je vydat na základě provedeného ověření stanovisko o souladu výroční zprávy s účetní závěrkou.

Ověření jsme provedli v souladu s Mezinárodními auditorskými standardy a souvisejícími aplikačními doložkami Komory auditorů České republiky. Tyto standardy vyžadují, aby auditor naplánoval a provedl ověření tak, aby získal přiměřenou jistotu, že informace obsažené ve výroční zprávě, které popisují skutečnosti, jež jsou též předmětem zobrazení v účetní závěrce, jsou ve všech významných ohledech v souladu s příslušnou účetní závěrkou. Jsme přesvědčeni, že provedené ověření poskytuje přiměřený podklad pro vyjádření výroku auditora.

Výrok auditora o ověření výroční zprávy společnosti ENERGIE Holding a.s.

Podle našeho názoru jsou informace uvedené ve výroční zprávě společnosti ENERGIE Holding a.s. k datu 30.9.2009 ve všech významných ohledech v souladu s výše uvedenou účetní závěrkou.

V Praze dne 19.8.2010



Auditor:

Ing. Rostislav Kuneš

číslo osvědčení 1307 KAČR



TPA Horwath Notia Audit s.r.o.

Mánesova 917/28, Praha 2 - Vinohrady

číslo osvědčení 080 KAČR

7. ZPRÁVA NEZÁVISLÉHO AUDITORA O OVĚŘENÍ ÚČETNÍ ZÁVĚRKY A ÚČETNÍ ZÁVĚRKA

Předmět a rozsah auditu

Ověřili jsme přiloženou účetní závěrku, tj. rozvahu, výkaz zisku a ztráty, přehled o změnách vlastního kapitálu, přehled o peněžních tocích a přílohu k účetní závěrce, včetně obecných účetních zásad k datu 30.9.2009 společnosti ENERGIE Holding a.s.

Za sestavení a za věrné zobrazení skutečností v této účetní závěrce v souladu s účetními předpisy platnými v České republice odpovídá vedení společnosti ENERGIE Holding a.s. Toto vedení je mimo jiné povinno navrhnout, zavést a zajistit vnitřní kontroly nad sestavováním a věrným zobrazením skutečností v této účetní závěrce tak, aby zde nebyly obsaženy významné nesprávnosti způsobené podvodem nebo chybou, a zvolit a uplatňovat účetní odhady, které jsou s ohledem na danou situaci přiměřené.

Naším úkolem je vydat na základě provedeného auditu výrok k této účetní závěrce. Audit jsme provedli v souladu se zákonem o auditorech a Mezinárodními auditorskými standardy a souvisejícími aplikačními doložkami Komory auditorů České republiky. Tyto standardy vyžadují, aby auditor dodržoval etické normy a plánoval a prováděl audit tak, aby získal přiměřenou jistotu, že účetní závěrka neobsahuje významné nesprávnosti.

Audit zahrnuje provedení auditorských postupů, jejichž cílem je získat důkazní informace o částkách a skutečnostech uvedených v účetní závěrce. Výběr auditorských postupů závisí na posouzení auditora, mimo jiné na tom, jak auditor vyhodnotí riziko významné nesprávnosti údajů uvedených v účetní závěrce způsobené podvodem nebo chybou. Při vyhodnocování těchto rizik auditor posoudí vnitřní kontroly, které jsou relevantní pro sestavení a věrné zobrazení skutečností v účetní závěrce, aby mohl navrhnout auditorské postupy, které budou v dané situaci vhodné. Cílem tohoto posouzení však není, aby se auditor vyjádřil k účinnosti vnitřních kontrol účetní jednotky. Audit zahrnuje též posouzení vhodnosti použitých účetních zásad, přiměřenosti účetních odhadů provedených vedením a dále posouzení celkové prezentace účetní závěrky.

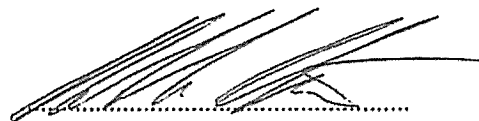
Domníváme se, že důkazní informace, které jsme získali, jsou dostatečné a vhodné, aby poskytovaly přiměřený základ pro vyjádření výroku auditora.

Zpráva je určena akcionářům společnosti.

Výrok auditora o ověření účetní závěrky společnosti ENERGIE Holding a.s.

Podle našeho názoru účetní závěrka ve všech významných ohledech podává věrný a poctivý obraz finanční pozice společnosti ENERGIE Holding a.s. k datu 30.9.2009 a výsledků jejího hospodaření za období od 1.10.2008 do 30.9.2009 v souladu s účetními předpisy platnými v České republice.

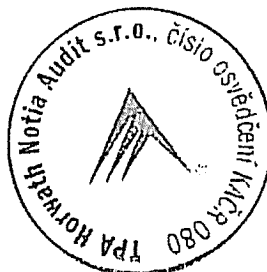
V Praze dne 2.10.2009



Auditor:

Ing. Rostislav Kuneš

číslo osvědčení 1307 KAČR



TPA Horwath Notia Audit s.r.o.

Mánesova 917/28, Praha 2 - Vinohrady

číslo osvědčení 080 KAČR

ÚČETNÍ ZÁVĚRKA

za období od 1.10.2008 do 30.9.2009

ENERGIE Holding a.s.

Datum sestavení: 2.10.2009



Statutární orgán:	
Ing. Miroslav Tůma	
Ing. Bohumír Fíla	

ENERGIE Holding a.s.

IČ: 27594301

Praha 3, Chrudimská 2526/2a

ROZVAHA

k 30.9.2009

v celých tisících CZK

Řádek	Běžné období			Minulé období
	Brutto	Korakce	Netto	Netto
AKTIVA CELKEM	1 350 502	-88 637	1 261 865	1 267 135
B. Dlouhodobý majetek	1 181 131	-88 637	1 092 494	1 126 707
I. Dlouhodobý nehmotný majetek	17 889	-1 700	16 189	26 984
5 Goodwill	3 092	-1 700	1 392	2 010
6 Jiný dlouhodobý nehmotný majetek	14 797		14 797	24 974
II. Dlouhodobý hmotný majetek	887 805	-86 937	800 868	820 316
1 Pozemky	15 155		15 155	15 146
2 Stavby	578 514	-35 640	542 874	553 531
3 Samostatné movité věci a soubory movitých věcí	270 808	-51 297	219 511	230 689
7 Nedokončený dlouhodobý hmotný majetek	17 315		17 315	14 937
8 Poskytnuté zálohy na dlouhodobý hmotný majetek	6 013		6 013	6 013
III. Dlouhodobý finanční majetek	275 437	0	275 437	279 407
1 Podíly v ovládaných a řízených osobách	275 437		275 437	279 407
C. Oběžná aktiva	169 233	0	169 233	139 226
I. Zásoby	23 837	0	23 837	17 078
1 Materiál	23 837		23 837	17 078
III. Krátkodobé pohledávky	51 244	0	51 244	49 603
1 Pohledávky z obchodních vztahů	4 958		4 958	5 074
6 Stát - daňové pohledávky	913		913	1 738
7 Krátkodobé poskytnuté zálohy	14 222		14 222	10 970
8 Dohadné účty aktivní	31 151		31 151	31 821
IV. Krátkodobý finanční majetek	94 152	0	94 152	72 545
1 Peníze	9		9	39
2 Účty v bankách	94 143		94 143	72 506
D. Časové rozlišení	138	0	138	1 202
I. 1 Náklady příštích období	138		138	121
3 Příjmy příštích období	0		0	1 081



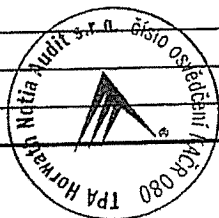
Řádek	Běžné období	Minulé období
PASIVA CELKEM	1 261 865	1 267 135
A. Vlastní kapitál	483 190	464 446
I. Základní kapitál	440 000	440 000
1 Základní kapitál	440 000	440 000
II. Kapitálové fondy	-25 926	-21 956
3 Oceňovací rozdíly z přecenění majetku a závazků	-25 926	-21 956
III. Rezervní fondy, nedělitelný fond a ostatní fondy ze zisku	3 201	936
1 Zákonný rezervní fond / Nedělitelný fond	3 061	787
2 Statutární a ostatní fondy	140	149
V. Výsledek hospodaření běžného účetního období	65 915	45 466
B. Cizí zdroje	771 384	792 869
I. Rezervy	0	231
4 Ostatní rezervy	0	231
II. Dlouhodobé závazky	28 741	12 865
10 Odložený daňový závazek	28 741	12 865
III. Krátkodobé závazky	87 632	91 097
1 Závazky z obchodních vztahů	8 369	11 646
5 Závazky k zaměstnancům	1 213	1 270
6 Závazky ze sociálního zabezpečení a zdravotního pojištění	620	622
7 Stát - daňové závazky a dotace	12 285	25 143
8 Krátkodobé přijaté zálohy	29 103	25 998
10 Dohadné účty pasivní	32 310	22 686
11 Jiné závazky	3 732	3 732
IV. Bankovní úvěry a výpomoci	655 011	688 676
1 Bankovní úvěry dlouhodobé	594 177	660 759
2 Krátkodobé bankovní úvěry	60 834	27 917
C. Časové rozlišení	7 291	9 820
I. 1 Výdaje příštích období	7 279	9 820
2 Výnosy příštích období	12	0



ENERGIE Holding a.s.

IČ: 27594301
Praha 3, Chrudimská 2526/2aVÝKAZ ZISKU
A ZTRÁTYza období od 1.10.2008 do 30.9.2009
v celých tisících CZK

Řádek	Běžné období	Minulé období
II. Výkony	290 265	279 227
1 Tržby za prodej vlastních výrobků a služeb	290 265	279 227
B. Výkonová spotřeba	-148 751	-132 116
1 Spotřeba materiálu a energie	-109 992	-98 557
2 Služby	-38 759	-33 559
+ Přidaná hodnota	141 514	147 111
C. Osobní náklady	-26 364	-25 461
1 Mzdové náklady	-16 093	-16 655
2 Odměny členům orgánů společností a družsiva	-2 482	-2 182
3 Náklady na sociální zabezpečení a zdravotní pojištění	-6 041	-5 902
4 Sociální náklady	-848	-722
D. Daně a poplatky	-876	-1 863
E. Odpisy dlouhodobého nehmotného a hmotného majetku	-33 530	-32 449
III. Tržby z prodeje dlouhodobého majetku a materiálu	8 049	272
1 Tržby z prodeje dlouhodobého majetku	7 947	250
2 Tržby z prodeje materiálu	102	22
F. Zůstatková cena prodaného dlouhodobého majetku a materiálu	-65	-229
1 Zůstatková cena prodaného dlouhodobého majetku	-65	-229
G. Změna stavu rezerv a opravných položek v provozní oblasti a komplexních nákladů příštích období	122	-118
IV. Ostatní provozní výnosy	72 146	21 846
H. Ostatní provozní náklady	-47 913	-20 981
* Provozní výsledek hospodaření	113 083	88 128
X. Výnosové úroky	1 663	2 313
N. Nákladové úroky	-31 556	-33 246
XI. Ostatní finanční výnosy	1	8
O. Ostatní finanční náklady	-1 400	-73
* Finanční výsledek hospodaření	-31 292	-30 998
Q. Daň z příjmů za běžnou činnost	-15 876	-11 664
1 Daň z příjmů za běžnou činnost (splacená)	0	426
2 Daň z příjmů za běžnou činnost (odložená)	-15 876	-12 090
** Výsledek hospodaření za běžnou činnost	65 915	45 466
*** Výsledek hospodaření za účetní období	65 915	45 466
Výsledek hospodaření před zdaněním	81 791	57 130



ENERGIE Holding a.s.

IČ: 27594301

Praha 3, Chrudlmská 2526/2a

PŘEHLED
O PENĚŽNÍCH TOCÍCHza období od 1.10.2008 do 30.9.2009
v celých tisících CZK

Řádek	Běžné období	Minulé období
P. Stav peněžních prostředků a peněžních ekvivalentů na začátku účetního období	72 545	56 694
Z. Účetní zisk nebo ztráta z běžné činnosti před zdaněním	81 791	57 130
A.1. Úpravy o nopeněžní operace	55 310	63 234
A.1.1. Odpisy stálých aktiv	33 530	32 449
A.1.2. Změna stavu opravných položek a rezerv	-231	-127
A.1.2.1. Změna stavu opravných položek	0	-58
A.1.2.2. Změna stavu rezerv	-231	-69
A.1.3. Zisk (ztráta) z prodeje stálých aktiv	-7 882	-21
A.1.5. Vyučtované nákladové úroky a vyučtované výnosové úroky	29 893	30 933
A.1.5.1. Vyučtované nákladové úroky	31 556	33 246
A.1.5.2. Vyučtované výnosové úroky	-1 663	-2 313
A.* Čistý peněžní tok z provozní činnosti před zdaněním, změnami provozního kapitálu a mimořádnými položkami	137 101	120 364
A.2. Změna polohy pracovního kapitálu	41 005	-19 997
A.2.1. Změna stavu pohledávek z provozní činnosti a časového rozlišení aktivního	-577	3 111
A.2.2. Změna stavu krátkodobých závazků z provozní činnosti a časového rozlišení pasivního	48 341	-30 784
A.2.3. Změna stavu zásob	-6 759	7 676
A.** Čistý peněžní tok z provozní činnosti před zdaněním a mimořádnými položkami	178 106	100 367
A.3. Výdaje z plateb úroků a výjimkou kapitalizovaných úroků	-33 016	-24 507
A.4. Přijaté úroky	1 663	2 313
A.*** Čistý peněžní tok z provozní činnosti	146 753	78 173
B.1. Výdaje spojené a pořízením stálých aktiv	-23 310	-23 533
B.2. Příjmy z prodeje stálých aktiv	7 947	250
B.*** Čistý peněžní tok vztahující se k investiční činnosti	-15 363	-23 283
C.1. Změna stavu dlouhodobých, popř. krátkodobých závazků	-66 582	-35 908
C.2. Dopady změn vlastního kapitálu na peněžní prostředky	-43 201	-3 131
C.2.6. Přímé platby na vrub fondů	-269	-231
C.2.6. Vyplacené dividendy nebo podíly na zisku včetně srážkové daně vztahující se k těmto nárokům	-42 942	-2 900
C.*** Čistý peněžní tok vztahující se k finanční činnosti	-109 783	-39 039
F. Čistá zvýšení, resp. snížení peněžních prostředků	21 607	15 851
D. Rozdíl D=P+F-R	0	0
R. Stav peněžních prostředků a peněžních ekvivalentů na konci období	94 152	72 545



ENERGIE Holding a.s.

IČ: 27594301

Praha 3, Chrudimská 2526/2a

**PŘEHLED O ZMĚNÁCH
VLASTNÍHO KAPITÁLU**

za období od 1.10.2008 do 30.9.2009
v celých tisících CZK

	Základní kapitál a vlastní akcie	Emisní ážio	Fondy z přecenění a přepočtů	Ostatní kapitálové fondy	Rezervní fond	Ostatní fondy ze zisku	Nerozdělené výsledky hospodaření	Celkem
Stav k 30.9.2007	440 000	0	-28 485	0	0	130	3 937	415 581
Transakce a vlastnily celkem	0	0	0	0	787	250	41 520	42 556
Dividendy / podíly na zisku							-2 800	-2 800
Překlasifikace a přesuny					787	250	-1 037	0
Výsledek hospodaření za běžné období							45 466	45 466
Čistě nerealizované zisky (ztráty) celkem	0	0	6 530	0	0	-231	0	6 299
Přecenění cenných papírů a účastí			6 530					6 530
Payments from social fund						-231		-231
Stav k 30.9.2008	440 000	0	-21 955	0	787	149	45 466	464 445
Transakce s vlastnily celkem	0	0	0	0	2 274	250	20 449	22 973
Dividendy / podíly na zisku							-42 942	-42 942
Překlasifikace a přesuny					2 274	250	-2 524	0
Výsledek hospodaření za běžné období							65 915	65 915
Čistě nerealizované zisky (ztráty) celkem	0	0	-3 970	0	0	-259	0	-4 229
Přecenění cenných papírů a účastí			-3 970					-3 970
Payments from social fund						-259		-259
Stav k 30.9.2009	440 000	0	-25 920	0	3 061	140	65 915	483 190



**PŘÍLOHA
K ÚČETNÍ ZÁVĚRCE**

za období od 1.10.2008 do 30.9.2009

ENERGIE Holding a.s.



1 Popis účetní jednotky

Firma:	ENERGIE Holding a.s.
IČ:	27594301
Založení / Vznik:	Společnost byla založena 27.9.2006 rozhodnutím jediného akcionáře.
Sídlo:	Praha 3, Chrudimská 2526/2a
Právní forma:	akciová společnost
Spisová značka:	Oddíl B, vložka 11073 obchodního rejstříku vedeného Městským soudem v Praze
Hospodářský rok:	1.10.2008 - 30.9.2009
Předmět podnikání:	výroba a rozvod tepelné energie
Základní kapitál:	440 000 000

1.1 Osoby podílející se více jak 20% na základním kapitálu účetní jednotky

Jméno / Firma	Podíl v %	
	Běžné období	Minulé období
MVV Energie CZ a.s.	100,0	100,0

1.2 Změny a dodatky provedené v uplynulém účetním období v obchodním rejstříku

26. června 2009 bylo do obchodního rejstříku zapsáno:
 Jediný akcionář:
 MVV Energie CZ a.s.
 Praha 3, Chrudimská 2526/2a, PSČ 130 00
 Identifikační číslo: 495 85 490

Na základě Projektu změny právní formy společnosti došlo ke dni 1.1.2009 ke změně právní formy jediného akcionáře z MVV Energie CZ s.r.o. na MVV Energie CZ a.s. Uvedená společnost - jediný akcionář je zapsána v obchodním rejstříku vedeném Městským soudem v Praze, oddíl B, vložka 14942.

1.3 Popis organizační struktury podniku

Společnost má čtyři provozovny:

- 1) Litoměřice
- 2) Louny
- 3) Mimoň
- 4) Správa majetku Liberec

Provozovny Litoměřice, Louny a Mimoň se zabývají především výrobou a dodávkami tepla. Provozovna Liberec se zabývá pronájmem majetku.

Společnost je řízena představenstvem společností z provozovny v Litoměřicích.

1.4 Statutární orgány v průběhu účetního období

Jméno	Funkce	Od (datum)	Do (datum)
Ing. Bohumír Fíla	předseda	1.10.2008	30.9.2009
Ing. Miroslav Tůma	místopředseda	1.10.2008	30.9.2009



1.5 Způsob jednání za společnost

Jménem společnosti jedná představenstvo; za představenstvo navenek jménem společnosti jednájí dva jeho členové společně. Při podepisování za společnost připojí k obchodní firmě společnosti svůj podpis společně dva členové představenstva.

1.6 Dozorčí orgány v průběhu účetního období

Jméno	Funkce	Od (datum)	Do (datum)
Ing. Václav Hrach, Ph.D.	předseda dozorčí rady	1.10.2008	30.9.2009
Ing. Libor Žižala	místopředseda dozorčí rady	1.10.2008	30.9.2009
Jaroslav Procházka	člen dozorčí rady	1.10.2008	30.9.2009

2 Informace o použitých účetních metodách, obecných účetních zásadách a způsobech oceňování

2.1 Použité účetní metody mající významný vliv pro posouzení situace podniku a jejich změny

Účetnictví společnosti je vedeno a účetní závěrka byla sestavena v souladu se zákonem č. 563/1991 Sb., o účetnictví, opatřením ministerstva financí, kterým se stanoví účtová osnova a postupy účtování pro podnikatele, a opatřením ministerstva financí, kterým se stanoví obsah účetní závěrky pro podnikatele.

Účetnictví respektuje obecné účetní zásady, především zásadu o oceňování majetku historickými cenami, zásadu účtování ve věcné a časové souvislosti, zásadu opatrnosti a předpoklad o schopnosti účetní jednotky pokračovat ve svých aktivitách. Účetní (a daňové) období společnosti je 12 po sobě jdoucích měsíců začínajících 1. říjnem.

Pokud není uvedeno jinak, jsou částky v příloze k účetní závěrce uvedeny v celých tisících CZK.

Společnost ve svém výkazu zisku a ztráty zobrazuje výnosy jako kladné hodnoty a náklady jako záporné hodnoty.

2.2 Oceňování

2.2.1 Způsob stanovení reálné hodnoty cenných papírů, majetkových účastí a derivátů

Reálná hodnota akcií Tepláry Liberec, a.s. je stanovena podílem na vlastním kapitálu. Společnost nevlastní jiné cenné papíry nebo majetkové účasti. Ocenění derivátů je popsáno níže.

Změny reálné hodnoty včetně změn v ocenění podílu ekvivalenci podle jednotlivých druhů finančního majetku jsou uvedeny dále v příloze k účetní závěrce.

2.2.2 Deriváty

Společnost má uzavřeny smlouvy k zajištění úroků z čáslí úvěru (úrokový swap). Podmínka tohoto zajišťovacího nástroje je obsažena přímo v úvěrové smlouvě a v čase se mění. Úrokový swap tak nesplňuje podmínky vykazání jako derivát protože je závislý na zajišťovaném pasivu, a proto se o něm účtuje jako o formě úroku.



2.2.3 Způsob stanovení opravných položek

Druh majetku	Opravná položka		Způsob stanovení / Zdroj informací
	Běžné období	Minulé období	
Dlouhodobý majetek	0	0	odborným odhadem
Pohledávky	0	0	100% po splatnosti nad 12 měsíců
Čelkem	0	0	

2.2.4 Způsob stanovení odpisových plánů a použité metody pro účetní odpisy

Skupina dlouhodobého majetku	Průměrná doba odepisování	
	Běžné období	Minulé období
Goodwill	5	5
Výrobní zařízení	6 - 20	8 - 20
Výpočetní technika	8	8
Automobily	3 - 7	3 - 7
Drobný dlouhodobý hmotný majetek	4	4

2.2.5 Způsob uplatnění při přepočtu údajů v cizích měnách

Transakce prováděné v cizí měně jsou přepočteny a zaúčtovány devizovým kursem platným v den transakce. K datu účetní závěrky jsou pohledávky, závazky a peněžní prostředky přepočteny kurzem ČNB platným k tomuto dni.

2.2.6 Emisní povolenky

Společnost v říjnu 2008 uskutečnila směnu 36 438 ks povolenek typu EUA za typ CER formou prodeje a nákupu v ceně 476,32 Kč/ks. Dále Společnost obdržela podle národního alokačního plánu emisní povolenky na období kalendářního roku 2009 v celkovém množství 72 876 ks. Část povolenek EUA byla spotřebována (vrácena), část prodána. K 30.9.2009 má společnost tak na účtu OTE (operátor trhu s elektřinou) evidováno 43 477 ks povolenek EUA v ocenění tržní cenou k datu alokace, tj. 280,61 Kč/ks a výše uvedené pololenky CER.

Povolenky jsou měsíčně odepisovány z majetku do ostatních provozních nákladů podle skutečného množství vypuštěných emisí a v případě odpisu alokovaných povolenek je zároveň proti těmto nákladům odepisován závazek z dotací na povolenky do ostatních provozních výnosů.

Od 1.1.2009 byla do nákladů účtována spotřeba povolenek typu CER a účetní závěrka je sestavena s předpokladem, že při roční vyúčtování spotřeby emisí (v březnu 2010) budou přednostně vráceny povolenky typu CER.

2.3 Úpravy vykázání minulého období

Společnost v minulém období vykázala finanční investice - 70% podíl v Teplárně Liberec, a.s. na řádku B.III.2 - Podíly v účetních jednotkách pod podstatným vlivem. V tomto období byla položka vykázána na řádku B.III.1 - Podíly na ovládaných a řízených osobách.

3 Významné události mezi datem účetní závěrky a datem, ke kterému jsou výkazy schváleny k předání mimo účetní jednotku

V tomto období nedošlo k významným událostem.



Aktiva

B. Dlouhodobý majetek

Pohyby dlouhodobého majetku jsou zobrazeny v tabulce Rozbor majetku na konci této části přílohy.

B.I Dlouhodobý nehmotný majetek

Zůstatek	Stav k 30.9.2009	16 189
	Stav k 30.9.2008	26 984
		Netto hodnota
		k 30.9.2009
Položka rozvahy		
Goodwill		1 392
Jiný dlouhodobý nehmotný majetek		14 797
Celkem		16 189

Jako jiný dlouhodobý majetek jsou vykazovány emisní povolenky.

* Rozbor přírůstků

Přirůstky celkem v pořizovacích cenách	37 806
z toho:	
Alokace 72 876 ks povolenek EUA	20 450
Nákup 36 438 ks povolenek CER	17 356

* Rozbor úbytků

Úbytky celkem v zůstatkových cenách	47 983
z toho:	
Prodeje (48 379 ks)	25 692
Spotřeba povolenek (53 549 ks, z toho 30 832 ks CER)	22 291



B.II Dlouhodobý hmotný majetek

Zůstatek	Stav k 30.9.2009	800 868
	Stav k 30.9.2008	820 316

Položka rozvahy	Netto hodnota k 30.9.2009
Pozemky	15 155
Stavby	542 874
Samostatné movité věci a soubory movitých věcí	219 511
Nedokončený dlouhodobý hmotný majetek	17 315
Poskytnuté zálohy na dlouhodobý hmotný majetek	6 013
Celkem	800 868

*** Rozbor přírůstků**

Přírůstky celkem v pořizovacích cenách	24 900
z toho:	
Technologie K5E, 28.října	7 790
HP-DD, LTM, primér	962
Kotelna K5E-28.října	771
KPS 2xmaxp.4-10-8	724
Připojení multifunkční haly Liloměřice	3 409
Připojení rezidence Majerová	1 423
REKO parovod Františkov II. etapa	1 682
Výměna hořáku HK-4 Louny	3 168
Nákup čerpadel a příslušenství	1 824
Připojení ulice Malá 139 a 140	1 594
Výměna čerpadla na PS EC 1-5	872
Ostatní (< 0,5 mil.Kč)	681

*** Rozbor úbytků**

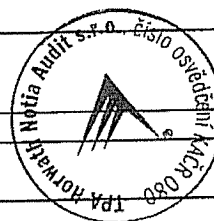
Úbytky celkem v zůstatkových cenách	215
z toho:	
Prodeje	69
Likvidace	146

*** Přeúčtování, ostatní**

Přeúčtování celkem	33 530
z toho:	
Odpisy	33 530

*** Rozbor budov**

Popis	Vstupní cena	Doba odpisování - roky	Již odpisováno - roků	Odpisy za období	Netto hodnota k 30.9.2009
Liloměřice - budovy a stavby	98 847	44 a 35	0-3	2 717	91 601



Příloha k účetní závěrce společnosti ENERGIE Holding a.s. za účetní období od 1.10.2008 do 30.9.2009

Louny - budovy a stavby	56 653	44 a35	0-3	1 538	52 457
Mimoň budovy a stavby	6 060	44 a35	0-3	146	5 675
Liberec - budovy a stavby	416 954	55 a 45	0-3	8 594	393 141
Celkem	578 514	-	-	12 995	542 874

B.III Dlouhodobý finanční majetek

1. - 3. Účasti ve společnostech

Zůstatek	Stav k 30.9.2009	275 437
	Stav k 30.9.2008	279 407

Položka rozvahy	Netto hodnota k 30.9.2009
Podíly v ovládaných a řízených osobách	275 437
Celkem	275 437

* **Podíly v ovládaných a řízených osobách**

Stav k 30.9.2009

Společnost	Výše podílu v %	Pofizovací cena	Přecenění	Vlastní kapitál	Výsledek hospodaření
Teplárna Liberec a.s.	70,00%	301 363	-25 926	393 481	-5 660
Celkem	-	301 363	-25 926	393 481	-5 660

Stav k 30.9.2008

Společnost	Výše podílu v %	Pofizovací cena	Přecenění	Vlastní kapitál	Výsledek hospodaření
Teplárna Liberec a.s.	70,00%	301 363	-21 956	399 153	528
Celkem	-	301 363	-21 956	399 153	528

C. Oběžná aktiva

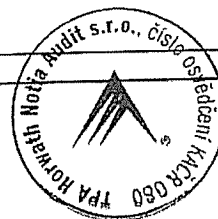
C.I. Zásoby

Zůstatek	Stav k 30.9.2009	23 837
	Stav k 30.9.2008	17 078

Položka rozvahy	Netto hodnota k 30.9.2009
Materiál	23 837
Celkem	23 837

* **Detailní přehledy**

Materiál	23 837
z toho:	
Palivo (uhlí a TTO)	21 786





C.III. Krátkodobé pohledávky

Zůstatek	Stav k 30.9.2009	51 244
	Stav k 30.9.2008	49 603

Položka rozvahy	Netto hodnota k 30.9.2009
Pohledávky z obchodních vztahů	4 958
Stát - daňové pohledávky	913
Krátkodobé poskytnuté zálohy	14 222
Dohadné účty aktivní	31 151
Celkem	51 244

Pohledávky z obchodních vztahů

Nejvýznamnější zůstatky (>1 000 tis. Kč za partnera):

Partner	Hodnota pohledávky
MVV Energie CZ a.s.	1 020
Teplárna Liberec, a.s.	2 894

Stát - daňové pohledávky

Jedná se o nadměrný odpočet DPH.

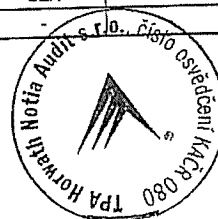
Krátkodobé poskytnuté zálohy	Hodnota
Zálohy na elektrickou energii	4 226
Zálohy na vodné a stočné	6 661
Zálohy na plyn	1 007
Ostatní	2 328

Dohadné účty aktivní	Hodnota
Nevyfakturované dodávky tepla	1 633
Nevyfakturované dodávky teplé užitkové vody	22 425
Nevyfakturované dodávky vody	7 093

K těmto dodávkám se vztahují přijaté zálohy v celkové výši cca 29 103 tis. Kč.

*** Krátkodobé pohledávky - propojené osoby**

Dlužník, spjatnost, popis	Měna	Zůstatek v měně	Zůstatek v CZK
MVV Energie CZ a.s., prodej služeb	CZK	1 020	1 020
POWGEN a.s., nájemné, prodej služeb	CZK	32	32
Teplárna Liberec a.s., nájem, služby	CZK	2 894	2 894
MVV enservis a.s., opravy a servis	CZK	10	10
MVV enservis a.s., záloha na opravy a servis	CZK	840	840
Celkem			4 796



* Rozbor krátkodobých pohledávek dle data splatnosti

Skupina	Stav k 30.9.2009		Stav k 30.9.2008	
	Celková brutto hodnota	Opravná položka	Celková brutto hodnota	Opravná položka
Pohledávky před datem splatnosti	50 941	0	49 145	0
Po splatnosti do 3 měsíců	70	0	146	0
Po splatnosti od 3 do 6 měsíců	21	0	157	0
Po splatnosti od 6 do 12 měsíců	212	0	155	0
Celkem	51 244	0	49 603	0

C.IV. Krátkodobý finanční majetek

	Stav k 30.9.2009	94 152
	Stav k 30.9.2008	72 545
Zůstatek		
Položka rozvahy		Netto hodnota k 30.9.2009
Peníze		9
Účty v bankách		94 143
Celkem		94 152

Společnost má účty vedeny u České spořitelny.

D. Ostatní aktiva - přechodné účty aktiv

D.I. Časové rozlišení

	Stav k 30.9.2009	138
	Stav k 30.9.2008	1 202
Zůstatek		
Položka rozvahy		Netto hodnota k 30.9.2009
Náklady příštích období		138
Celkem		138



Pasiva**A. Vlastní kapitál**

Zůstatek	Stav k 30.9.2009	483 190
	Stav k 30.9.2008	464 446
		Stav k 30.9.2009
Položka rozvahy		
Základní kapitál		440 000
Oceňovací rozdíly z přecenění majetku a závazků		-25 926
Zákonný rezervní fond / Nedělitelný fond		3 061
Statutární a ostatní fondy		140
Výsledek hospodaření běžného účetního období		65 915
Celkem		483 190

A.I. Základní kapitál

Druh akcií	Počet	Nominální hodnota	Celkem	Nesplaceno	Datum splatnosti
Kmenové	1	440 000	440 000		
Celkem	1	440 000	440 000	0	-

*** Pohyby ve vlastním kapitálu**

Pohyby vlastního kapitálu jsou zobrazeny ve Výkazu o změnách ve vlastním kapitálu.

*** Oceňovací rozdíly z přecenění majetku a závazků**

Položka rozvahy	Běžné období	Minulé období
Teplárna Liberec, a.s.	-25 926	-21 956
Celkem	-25 926	-21 956

*** Rozdělení hospodářského výsledku**

Druh pohybu	Běžné období	Minulé období
Příděl ze zisku do rezervního fondu	2 273	787
Rozdělení zisku mezi společníky	42 943	2 900
Příděl do sociálního fondu	250	250
Celkem rozdělený hospodářský výsledek*	45 466	3 937

*Jedná se o hospodářské výsledky vytvořené v minulém a předminulém účetním období



B. Cizí zdroje**B.I. Rezervy***** Ostatní rezervy**

Zůstatek	Stav k 30.9.2009	0
	Stav k 30.9.2008	231

Popis rezervy	Stav k 30.9.2008	Tvorba	Čerpání	Stav k 30.9.2009
Rezerva na obchodní rizika	231		231	0
Celkem	231	0	231	0

B.II. Dlouhodobé závazky

Zůstatek	Stav k 30.9.2009	28 741
	Stav k 30.9.2008	12 865

Položka rozvahy	Stav k 30.9.2009
Odložený daňový závazek	28 741
Celkem	28 741

Výpočet odložené daně je níže v části Q.

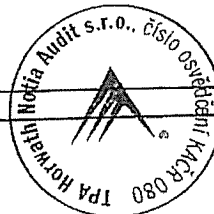
*** Rozbor dlouhodobých závazků dle data splatnosti**

Skupina	Stav k 30.9.2009	Stav k 30.9.2008
Od 1 do 5 let do splatnosti	28 741	12 865
Celkem	28 741	12 865

B.III. Krátkodobé závazky

Zůstatek	Stav k 30.9.2009	87 632
	Stav k 30.9.2008	91 097

Položka rozvahy	Stav k 30.9.2009
Závazky z obchodních vztahů	8 369
Závazky k zaměstnancům	1 213
Závazky ze sociálního zabezpečení a zdravotního pojištění	620
Stát - daňové závazky a dotace	12 285
Krátkodobé přijaté zálohy	29 103
Dohadné účty pasivní	32 310
Jiné závazky	3 732
Celkem	87 632



Závazky z obchodních vztahů

Nejvýznamnější zůstatky (>1 mil. Kč za partnera):

Partner	Hodnota závazku
MVV ENERGIE CZ a.s.	4 150
MVV Enservis a.s.	1 578

Závazky ze sociálního zabezpečení a zdravotního pojištění

Z titulu mezd za září 2009

Stát - daňové závazky a dotace

Závazky z titulu nevypořádaných dotací na emisní povolenky.

Krátkodobé přijaté zálohy

Nejvýznamnější zůstatky (>1 mil. Kč za partnera):

Partner	Hodnota závazku
Mimoňská komunální a.s.	1 172
Stavební bytové družstvo SCHZ	7 508
Město Litoměřice	3 889

Dohadné účty pasivní

Druh nevyfakturované dodávky	Hodnota
Voda	6 924
Elektrická energie	5 838
Plyn	1 853
Ostatní	17 695

* **Krátkodobé závazky - propojené osoby**

Firma, druh závazku	Měna	Zůstatek v měně	Zůstatek v CZK
MVV Energie CZ a.s.; dodávky zásob, služby	CZK	6 967	6 967
TERMO Děčín, a.s.; služby	CZK	190	190
MVV enservis, a.s., servis	CZK	3 230	3 230
Ostatní			22
Celkem	-	-	10 409

* **Rozbor krátkodobých závazků dle data splatnosti**

Skupina	Stav k 30.9.2009	Stav k 30.9.2008
Závazky před datem splatnosti	86 832	91 012
Po splatnosti do 6 měsíců	800	85
Celkem	87 632	91 097



B.IV. Bankovní úvěry a výpomoci*** Bankovní úvěry dlouhodobé**

Zůstatek	Stav k 30.9.2009	594 177
	Stav k 30.9.2008	660 759

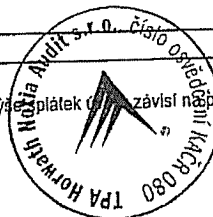
Věřitel, úrok Měna, splatnost	Pohyb	Částka (měna)	Částka (CZK)
Česká spořitelna a.s. (tranše I.) úročení PRIBOR + marže 1,2 % měna CZK splatnost 31.12.2021	Počáteční stav	366 668	366 668
	z toho krátkodobá část		
	Splácení	-26 668	-26 668
	Konečný stav	340 000	340 000
	Krátkodobá část	26 667	26 667
Česká spořitelna a.s. (tranše II.) úročení PRIBOR + marže 1,25% měna CZK splatnost 31.12.2021	Počáteční stav	142 008	142 008
	z toho krátkodobá část		
	Čerpání		
	Splácení	-6 997	-6 997
	Konečný stav	135 011	135 011
Česká spořitelna a.s. (tranše III.) úročení PRIBOR + marže 1,35% měna CZK splatnost jednorázově 31.12.2021	Počáteční stav	180 000	180 000
	z toho krátkodobá část		
	Čerpání		
	Splácení		
	Konečný stav	180 000	180 000
Celkem			655 011
Krátkodobá část			60 834
Celkem			594 177

Pokud poměr čistého dluhu a EBITDA převyšuje 4,5 potom má společnost povinnost zaplatit mimořádnou splátku z tranže II ve výši 50% rozdílu mezi volnými peněžními prostředky a dluhovou službou (nákladové úroky a splátky v v předchozím období).

Závazek	Částka	Způsob zajištění
Česká spořitelna, a.s.	655 011	zastavením listinných akcií Teplárny Liberec, a.s. (70ks) zajišťovacím postoupením práva k pohledávkám z obchodního styku a z pojištění nemovitého a movitého majetku akcie společnosti ENERGIE Holding a.s. ve jmenovité hodnotě 440 000 Kč. zástavní právo k nemovitostem a movitému majetku uvedenému níže

Skupina	Stav k 30.9.2009	Stav k 30.9.2008
Od 1 do 5 let do splatnosti	167 084	159 580
Nad 5 let do splatnosti	456 260	501 179
Celkem	623 344	660 759

Jedná se o odhad založený na dosavadním průběhu splácení. Výše splátek závisí na podmínkách uvedených výše.



* **Krátkodobé bankovní úvěry**

Zůstatek	Stav k 30.9.2009	60 834
	Stav k 30.9.2008	27 917
Krátkodobá část	(B.IV)	60 834
Celkem		60 834

Jedná se o část výše uvedených dlouhodobých úvěrů, která je splatná do 30.9.2010.

C. Ostatní pasiva - přechodné účty pasiv

C.I. Časové rozlišení

Zůstatek	Stav k 30.9.2009	7 291
	Stav k 30.9.2008	9 820
Položka rozvahy		Stav k 30.9.2009
Výdaje příštích období		7 279
Výnosy příštích období		12
Celkem		7 291

Jedná se o úroky z výše uvedených úvěrů.

Mimobilanční údaje

C. Majetek zatížený zástavním právem

Druh majetku	Zůstatková cena	Tržní hodnota majetku	Účetní hodnota závazku
Pozemky	10 175	*)	
Nemovitosti a stavby	357 952	*)	
Movité věci	16 137	*)	
70 ks akcií Teplárna Liberec, a.s.	275 437	*)	655 011
Aktuální hodnota pohledávek k 30.9.2009	51 235	51 235	
Aktuální hodnota pohledávek za bankou ke dni 30.9.2009	94 143	94 143	
Stav k 30.9.2009	805 079	145 378	655 011

*) Aktuální tržní hodnota není k dispozici



Výkaz zisku a ztráty

II.1. Tržby za prodej vlastních výrobků a služeb

Zůstatek	Stav k 30.9.2009	290 265
	Stav k 30.9.2008	279 227

Skupina	Stav k 30.9.2009	Stav k 30.9.2008
Teplo	221 691	207 073
Voda	10 777	10 088
Pronájem	50 846	53 138
Ostatní	6 951	8 928
Celkem	290 265	279 227

Tržby od spřízněných osob:

Partner	Předmět	Částka
Teplárna Liberec, a.s.	nájemné, ostatní služby	46 418
MVV Enservis a.s.	nájemné a služby	107
POWGEN a.s.	služby	100
MVV Energie CZ a.s.	nájemné a služby	10 222

B.1. Spotřeba materiálu a energie

Zůstatek	Stav k 30.9.2009	109 992
	Stav k 30.9.2008	98 557

Druh nákladu	Stav k 30.9.2009	Stav k 30.9.2008
Uhlí	26 155	22 259
Doprava uhlí	3 451	3 394
Těžký topný olej	26 350	23 381
Pohonné hmoty	418	523
Spotřeba vody	11 382	11 071
Spotřeba elektřiny	15 720	15 738
Spotřeba plynu	24 461	19 153
Ostatní	2 055	3 038
Celkem	109 992	98 557

Nákupy od spřízněných osob:

Partner	Předmět	částka
MVV Energie CZ a.s.	palivo	52 505



B.2. Služby

Zůstatek	Stav k 30.9.2009	38 759
	Stav k 30.9.2008	33 559

Druh nákladu	Stav k 30.9.2009	Stav k 30.9.2008
Nájemné	5 609	7 281
Poradenství	4 441	6 225
Telefon	394	416
Úklid, ostraha	287	3 070
Opravy	22 182	14 003
Uložení odpadu	274	985
Ostatní	5 572	1 579
Celkem	38 759	33 559

Společnost zavedla elektronický systém ostrahy a zrušila ostrahu zajišťovanou externí firmou:

Nákupy od spřízněných osob:

Partner	Předmět	částka
TERMO Děčín a.s.	vedení účetnictví, mzdy	1 925
MVV Enservis s.r.o.	opravy, servis	5 730
Teplárna Liberec a.s.	služby	908

C. Osobní náklady

Zůstatek	Stav k 30.9.2009	26 364
	Stav k 30.9.2008	25 461

Druh nákladu	Počet v běžném období	Počet v minulém období	Stav k 30.9.2009	Stav k 30.9.2008
Zaměstnanci - mzdové náklady	62	81	16 993	16 655
z toho řídící pracovníci - mzdové náklady	údaj není k dispozici	údaj není k dispozici	údaj není k dispozici	údaj není k dispozici
Statutární orgány, jednatele - odměny	2	2	2 122	2 182
Dozorčí orgány - odměny	3	3	360	-
Náklady na sociální zabezpečení a zdravotní pojištění			6 041	5 902
Sociální náklady			848	722
Celkem	67	86	26 364	25 461

D. Daně a poplatky

Zůstatek	Stav k 30.9.2009	876
	Stav k 30.9.2008	1 863

Z toho největší položku tvoří ekologická daň 523 tis. Kč a daň z nemovitosti 231 tis. Kč.



E. Odpisy dlouhodobého nehmotného a hmotného majetku

Zůstatek	Stav k 30.9.2009	33 530
	Stav k 30.9.2008	32 449

Druh odpisu	hodnota k 30.9.2009	hodnota k 30.9.2008
Goodwill	618	618
Movitý majetek	16 546	15 466
Budovy a stavby	12 996	13 056
Dopravní prostředky	1 400	1 408
Drobný hmotný investiční majetek	1 970	1 901
Celkem	33 530	32 449

III./F. Výnosy a náklady z prodaného dlouhodobého majetku a materiálu

Výnosy	Stav k 30.9.2009	8 049
	Stav k 30.9.2008	272

Náklady	Stav k 30.9.2009	65
	Stav k 30.9.2008	229

Majetek	Výnosy	Náklady	Rozdíl
Prodej emisních povolenek	7 834	0	7 834
Prodej plynovodní přípojky	63	62	1
Prodej škváry	71	0	71
Prodej nákladního vozu AVIA	50	3	47
Ostatní	5		5
Celkem	8 049	65	7 984

Prodej emisních povolenek byl uskutečněn prostřednictvím mateřské společnosti MVV Energie CZ a.s.

IV.-V. Ostatní provozní výnosy

Zůstatek	Stav k 30.9.2009	72 146
	Stav k 30.9.2008	21 846

Druh výnosu	Stav k 30.9.2009
Ostatní provozní výnosy	72 146
Celkem	72 146

Jedná se především o výnos z dotace na spotřebu emisních povolenek



G.-I. Ostatní provozní náklady

Zůstatek	Stav k 30.9.2009	47 791
	Stav k 30.9.2008	21 099

Druh nákladu	Stav k 30.9.2009
Změna stavu rezerv a opravných položek v provozní oblasti a komplexních nákladů příštích období	-122
Ostatní provozní náklady	47 913
Celkem	47 791

Jedná se především o náklady na spotřebované emisní povolenky.

IX.- Ostatní finanční výnosy

XII.

Zůstatek	Stav k 30.9.2009	1 664
	Stav k 30.9.2008	2 321

Druh výnosu	Stav k 30.9.2009
Výnosové úroky	1 663
Ostatní finanční výnosy	1
Celkem	1 664

Úrokové výnosy vyplývají ze směnek u České spořitelny.

L.-P. Ostatní finanční náklady

Zůstatek	Stav k 30.9.2009	32 956
	Stav k 30.9.2008	33 319

Druh nákladu	Stav k 30.9.2009
Nákladové úroky	31 556
Ostatní finanční náklady	1 400
Celkem	32 956

Nákladové úroky vznikají na základě úvěru u České spořitelny.



Q. Daň z příjmů za běžnou činnost

Zůstatek	Stav k 30.9.2009	15 876
	Stav k 30.9.2008	11 664

*** Rozbor daně z příjmů**

	Základ daně	Daňový efekt
Zisk před zdaněním	81 791	-
Daňová sazba aplikovatelná na tuzemské zisky	21%	17 176
Dopad uplatnění daňové ztráty a odčitatelných položek	-24 080	-5 057
Daňové dopady z ostatních nezdaňovaných příjmů a odpočtů	-61 419	-12 898
Daňové dopady z ostatních nedaňových nákladů	3 708	779
Celkem	0	0

Nezdaňované příjmy jsou tvořeny především rozdílem mezi účetními a daňovými odpisy ve výši 58 416 tis. Kč.

Ostatní nedaňové náklady se skládají především z odměn statutárním orgánům ve výši 2 430 tis. Kč.

*** Rozbor odložené daně**

Zdroje dočasných rozdílů	Rozdíl	Nezohledněná částka	Zohledněná částka
Dočasný rozdíl mezi daňovou a účetní zůstatkovou cenou majetku	-153 477		-153 477
Nevyčerpané daňové ztráty minulých let	2 211		2 211
Celkem rozdíly	-151 266	0	-151 266
Sazba daně pro následující období			19%
Odložená pohledávka (+) / závazek (-) vztahující se k dočasným rozdílům			-28 741
Počáteční stav odložené daně (+ pohledávka; - závazek)			-12 865
Běžný náklad (+) / výnos (-) z odložené daně			15 876
Výsledná odložená daňová pohledávka (+) / závazek (-)			-28 741



ENERGIE Holding a.s.

IČ: 27594301
Praha 3, Chrudimská 2526/2a

ROZBOR MAJETKU
za období od 1.10.2008 do 30.9.2009
v celých tisících CZK

Položka	Vývoj v pořizovacích cenách				Vývoj oprávek a opravných položek				Nělo		
	Slav k. 30.9.2008	Přínosky	Převody	Úbytky	Slav k. 30.9.2009	Slav k. 30.9.2008	Přínosky	Převody	Úbytky	Slav k. 30.9.2009	Slav k. 30.9.2008
B.I.5.	3 092	0	0	0	3 092	1 082	618	0	0	1 992	2 010
B.I.6.	24 974	37 806	47 983	47 983	14 797	0	0	0	0	14 797	24 874
B.I.	28 068	37 806	47 983	47 983	17 889	1 082	618	0	0	16 189	26 984
B.II.1.	15 146	9	0	0	15 155	0	0	0	0	15 155	15 146
B.II.2.	576 067	2 511	84	84	578 514	22 538	13 160	0	64	542 874	553 531
B.II.3.	282 218	8 741	151	151	270 809	31 529	19 919	0	151	219 511	230 689
B.II.7.	14 937	13 039	11 261	11 261	17 315	0	0	0	0	17 315	14 937
B.II.E.	6 013	0	0	0	6 013	0	0	0	0	6 013	6 013
B.II.	874 381	24 900	11 476	11 476	887 805	54 065	33 087	0	215	86 937	820 316
B.III.1.	279 407	0	0	0	275 437	0	0	0	0	275 437	279 407
B.III.	279 407	0	0	0	275 437	0	0	0	0	275 437	279 407
Celkem	1 181 854	62 706	63 429	63 429	1 181 131	55 147	33 705	0	215	1 092 494	1 126 707

Položka: B.I. - Dlouhodobý nehmotný majetek
 B.I.1. - Zůstavek výbře
 B.I.2. - Hmotná výbře výhledu a vývoj
 B.I.3. - Software
 B.I.4. - Opravná práva
 B.I.5. - Goodwill
 B.I.6. - Jiný dlouhodobý nehmotný majetek
 B.I.7. - Hledávaný dlouhodobý nehmotný majetek
 B.I.8. - Postupně zohy na dlouhodobý nehmotný majetek
 B.I.9. - Odehnaní rozdíl k nabývanému majetku
 B.II. - Dlouhodobý hmotný majetek
 B.II.1. - Pozemky
 B.II.2. - Střeby
 B.II.3. - Samostatná movitá věc a soubor movitých věcí
 B.II.4. - Páskovací coby tových porostů
 B.II.5. - Zkušební sídla a další střeby
 B.II.6. - Jiný dlouhodobý hmotný majetek
 B.II.7. - Hledávaný dlouhodobý hmotný majetek
 B.II.8. - Postupně zohy na dlouhodobý hmotný majetek
 B.II.9. - Odehnaní rozdíl k nabývanému majetku
 B.III. - Dlouhodobý finanční majetek
 B.III.1. - Podíly ve veřejných a firemních osobech
 B.III.2. - Podíly v ústředních jednotkách pod podnikovým vlivem
 B.III.3. - Ostatní dlouhodobé země papíry a podíly
 B.III.4. - Příjmy a úroky - evokující a řídicí osoba, postdatný vliv
 B.III.5. - Jiný dlouhodobý finanční majetek
 B.III.6. - Postupně zohy na dlouhodobý finanční majetek
 B.III.7. - Postupně zohy na dlouhodobý finanční majetek

