

**ENERGIE Holding, a. s.**  
Chrudimská 2526/ 2a  
130 00 PRAHA 3

... energie pro Vás

Člen skupiny  
 **MVV · Energie · CZ**

## Obsah

1. ÚVODNÍ SLOVO PŘEDSEDY PŘEDSTAVENSTVA .....	3
2. PROFIL SPOLEČNOSTI .....	4
3. ZPRÁVA O PODNIKATELSKÉ ČINNOSTI A STAVU MAJETKU SPOLEČNOSTI .....	7
4. ZPRÁVA O VZTAZÍCH MEZI PROPOJENÝMI OSOBAMI .....	9
5. ZPRÁVA DOZORČÍ RADY .....	14
6. ZPRÁVA AUDITORA O OVĚŘENÍ VÝROČNÍ ZPRÁVY .....	15
7. ZPRÁVA AUDITORA O OVĚŘENÍ ÚČETNÍ ZÁVĚRKY A ÚČETNÍ ZÁVĚRKA .....	16

## ÚVODNÍ SLOVO PŘEDSEDY PŘEDSTAVENSTVA

Vážení akcionáři, vážení obchodní přátelé, vážení kolegové,

dovolte mi, abych Vás jménem představenstva společnosti ENERGIE Holding a.s. uvedl do výroční zprávy, kterou jste právě otevřeli. Předložená výroční zpráva zobrazuje a hodnotí výsledky hospodaření a průběh podnikání v této společnosti za fiskální rok 2007/2008.

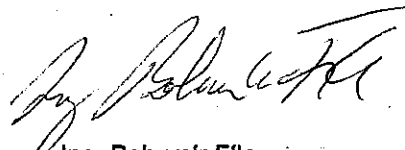
Společnost ENERGIE Holding a.s. byla zapsána do obchodního rejstříku 27.9.2006. Jejím jediným akcionářem je MVV Energie CZ s.r.o. . Počátkem roku 2007 ENERGIE Holding a.s. odkoupila a převzala provozní jednotky v Mimoně, Lounech, Litoměřicích a akciový podíl v Teplárně Liberec a.s. K převzetí majetku došlo dne 4.ledna2007.

V uplynulém roce společnost vstřebala a zkonsolidovala organizační strukturu řízení u společnosti, tzv. německý model řízení, kdy představenstvo společnosti je řízeno dozorčí radou a zároveň vykonává činnost vrcholového managementu. Zjevným kladem tohoto stavu je uvědomění si nejenom kompetencí a pravomocí, ale zejména zodpovědnosti za své rozhodnutí.

Rád bych poděkoval všem našim zákazníkům, kteří využívají služeb společnosti ENERGIE Holding a.s. Poděkování si také zaslouží zástupci našeho akcionáře, kteří poskytují podporu vedení společnosti.

V neposlední řadě musím poděkovat také všem zaměstnancům za kvalitní, spolehlivé a loajální výkony pro naši firmu, což se vždy odráží ve spolehlivosti a kvalitě nabízených služeb.

za představenstvo



Ing. Bohumír Fíla  
předseda představenstva

## PROFIL SPOLEČNOSTI

### 2.1 ZÁKLADNÍ INFORMACE

**Obchodní firma:** ENERGIE Holding a.s.  
**Sídlo společnosti:** Chrudimská 2526/2a, 130 00 Praha  
**IČ :** 275 94 301  
**Právní forma:** akciová společnost  
**Společnost je zapsána:** v OR vedeném Městským soudem v Praze, oddíl B vložka 11073  
**Kontakty:** Tel. 416 72 59 69, 416 72 59 70, Fax 416 72 59 67  
e-mail: info@eh.cz

**Člen skupiny:** \*MVV Energie CZ

Společnost ENERGIE Holding a.s. (dále jen „společnost“) byla založena společností MVV Energie CZ s.r.o., jako jediným zakladatelem, bez výzvy k upisování akcií na základě zakladatelské listiny rozhodnutím zakladatele o založení akciové společnosti. Společnost vznikla zápisem do obchodního rejstříku dne 27.9.2006.

#### Akcionářská struktura společnosti :

MVV Energie CZ s.r.o. 100 %

#### Majetková účast v jiných společnostech :

Teplárna Liberec, a.s. 70 %

#### Předmět podnikání společnosti :

- pronájem nemovitostí, bytů a nebytových prostor bez poskytování jiných než základních služeb zajišťujících řádný provoz nemovitostí, bytů a nebytových prostor
- velkoobchod
- provozování vodovodů a kanalizací a úprava a rozvod užitkové vody
- nakládání s odpady (vyjma nebezpečných)
- pronájem a půjčování věcí movitých
- poskytování software a poradenství v oblasti hardware a software
- zprostředkování obchodu a služeb
- činnost podnikatelských, finančních, organizačních a ekonomických poradců
- výroba tepelné energie a rozvod tepelné energie, nepodléhající licenci realizovaná ze zdrojů tepelné energie s instalovaným výkonem jednoho zdroje nad 50 kW

#### Místo podnikatelské činnosti :

ENERGIE Holding a.s. na území měst Louny, Litoměřice a Mimoň vyrábí a dodává tepelnou energii, majetek v Liberci je pronajatý Teplárně Liberec, a.s

**Výsledek hospodaření za fiskální rok 2007/2008**  
**Celkové výnosy za fiskální rok 2007/2008**

**45 466 tis.Kč**  
**279 227 tis.Kč**

#### Zákazníci ENERGIE Holding a.s. ve fiskálním roce 2007/2008

○ Domácnosti	11 968
○ Průmysloví odběratelé	6
○ Odběratelé z terciální sféry	96

## PROFIL SPOLEČNOSTI

### 2.2 ORGÁNY SPOLEČNOSTI

#### PŘEDSTAVENSTVO

Společnost ENERGIE Holding a.s. má model řízení, v němž je představenstvo zároveň i výkonným vrcholovým managementem společnosti.

Složení představenstva:

**Ing. Bohumír Fíla, člen představenstva**

Vystudoval Vysokou školu strojní a elektrotechnickou v Plzni, obor stavba elektrických strojů. Ve společnosti ENERGIE Holding a.s. působí od 1.6.2007 na pozici člena představenstva pro provoz a technické řízení.

**Ing. Miroslav Tůma, člen představenstva**

Vystudoval ČVUT Praha, elektronickou fakultu, obor ekonomika a řízení energetiky a elektrotechniky. Ve společnosti ENERGIE Holding a.s. působí od 19.11. 2007 na pozici člena představenstva pro obchod a finanční řízení.

#### DOZORČÍ RADA

Ve společnosti je výrazně posílena pravomoc dozorčí rady se silnou kontrolní pravomocí nad činností představenstva.

Složení dozorčí rady:

o **Ing. Václav Hrach, Ph.D., předseda dozorčí rady**

Jednatel společnosti MVV Energie CZ s.r.o., která je majoritním vlastníkem společnosti ENERGIE Holding a.s. V září 2006 byl valnou hromadou společnosti zvolen předsedou dozorčí rady.

o **Ing. Libor Žížala, místopředseda dozorčí rady**

Manažer finančního úseku ve společnosti MVV Energie CZ s.r.o. V září 2006 byl valnou hromadou akcionářů společnosti zvolen členem dozorčí rady.

o **Jaroslav Procházka, člen dozorčí rady**

Zaměstnanec společnosti ENERGIE Holding a.s. V březnu 2007 byl zaměstnanci zvolen členem dozorčí rady.

### 2.3. ZMĚNY V ORGÁNECH SPOLEČNOSTI VE FISKÁLNÍM ROCE 2007/2008

**Změny ve statutárním orgánu – představenstvu od 1.10.2007 do 30.9.2008:**

Jméno	Funkce	Od (datum)	Do (datum)
Ing. Zdeněk Bednařík	člen	1.10.2007	11.10.2007
Ing. Zdeněk Bednařík	místopředseda	11.10.2007	19.11.2007
Ing. Bohumír Fíla	člen	1.10.2007	11.10.2007
Ing. Bohumír Fíla	předseda	11.10.2007	14.2.2008
Ing. Bohumír Fíla	člen	14.2.2008	30.9.2008
Ing. Miroslav Tůma	člen	19.11.2007	23.11.2007
Ing. Miroslav Tůma	místopředseda	23.11.2007	14.2.2008
Ing. Miroslav Tůma	člen	14.2.2008	30.9.2008

## PROFIL SPOLEČNOSTI

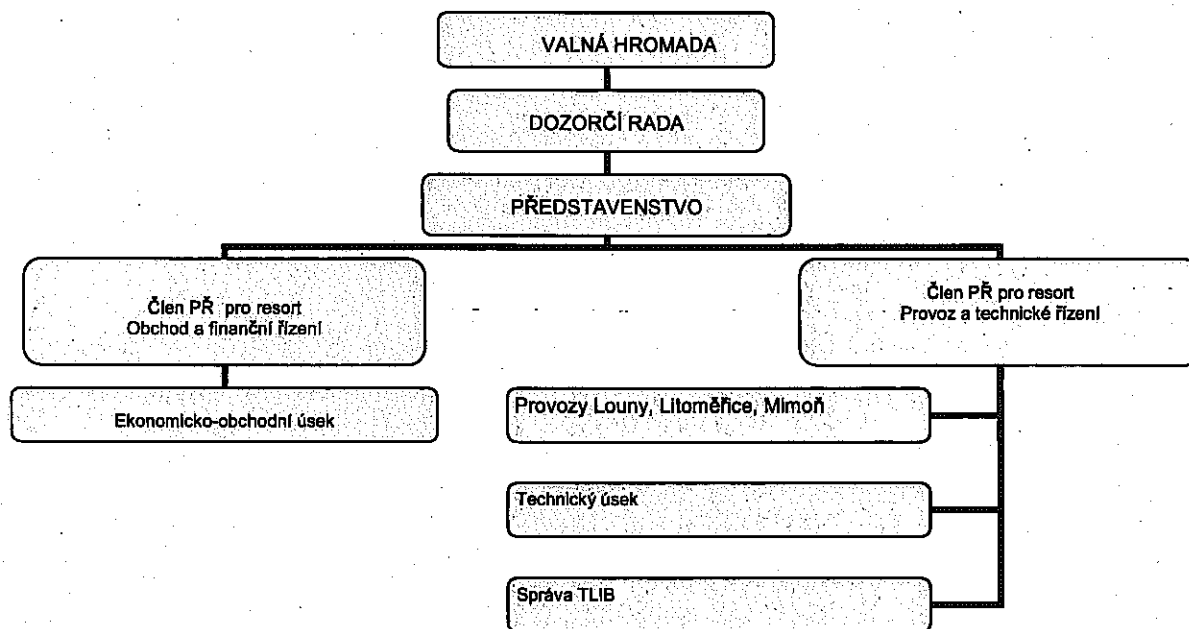
### 2.4. MODEL ŘÍZENÍ

Společnost ENERGIE Holding a.s. uplatňuje tzv. německý model řízení, což znamená, že výkonný vrcholový management společnosti je současně statutárním orgánem akciové společnosti, tj. představenstvem. Tento model řízení dále představuje výrazné posílení pravomoci dozorčí rady se silnou kontrolní pravomocí nad činností představenstva. Pro některé úkony zásadního významu si představenstvo musí vyžádat předchozí souhlas dozorčí rady.

Ve společnosti jsou vymezeny rámcové oblasti jejího vedení, tzv. resorty: Provoz a technické řízení, Obchod a finanční řízení. Pro vedení každého resortu byl dozorčí radou zvolen jeden člen představenstva. Za celkové řízení a strategii společnosti a řízení jejího chodu odpovídají oba členové představenstva společně.

Zaměstnanci v jednotlivých provozech a úsecích ve společnosti fungují obvyklým a zaběhnutým způsobem.

Schéma č. 1 – Organizační schéma společnosti k 30.9.2008



# ZPRÁVA O PODNIKATELSKÉ ČINNOSTI A STAVU MAJETKU SPOLEČNOSTI

## 3.1 PODNIKATELSKÁ ČINNOST

Hlavní podnikatelskou činností společnosti ENERGIE Holding a.s. je výroba a rozvod tepelné energie a to ve třech cenových lokalitách – Louny, Litoměřice, Mimoň. Společnost zajišťuje jak dodávku tepelné energie pro vytápění, tak pro přípravu teplé vody. Společnost realizovala řadu jak rozvojových investičních akcí, které přinášejí společnosti nová odběrná místa – nové odběratele tak i investičních akcí charakteru rekonstrukce a modernizace. V oblasti údržby, mimo běžné opravy, byly realizovány zejména opravy ovlivňující poruchovost technologií kotelen a rozvodů.

## 3.2 PŘEHLED NEJVÝZNAMNĚJŠÍCH OPRAV A INVESTIČNÍCH AKCÍ

### 3.2.1 CZT LITOMĚŘICE

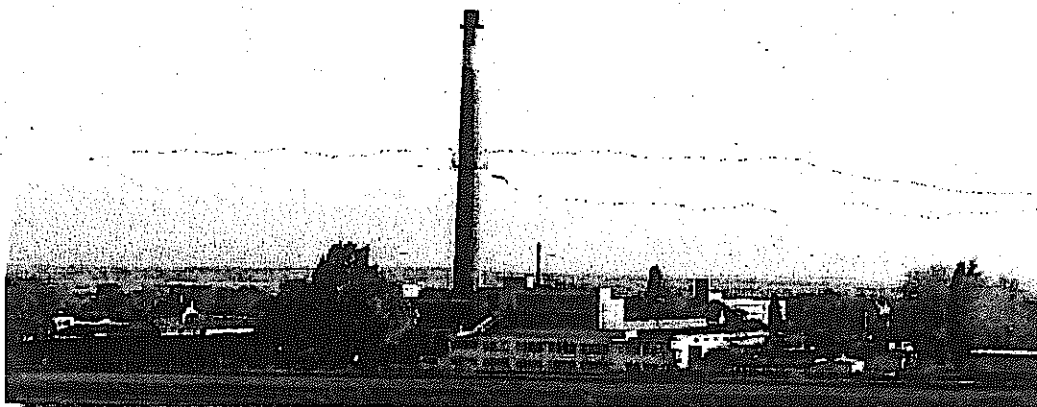
#### Investiční akce

1. Připojení Domova důchodců Litoměřice. Dokončení 09/2008.
2. Připojení Multifunkční haly Litoměřice I. Etapa. Dokončení 9/2008.

#### Opravy

Ve fiskálním roce 2007/2008 byly opravy zaměřeny na klasickou údržbu strojního vybavení. Na zdroji tepla byla provedena GO roštu kotle K5

V útvaru rozvodů došlo zejména k reorganizaci podpůrných služeb. K zajištění oprav v útvaru rozvodů byla nasmlouvána společnost MVV ENSERVIS ( POZN.: ve všech střediscích EH).



### 3.2.2 CZT LOUNY

#### Investiční akce

1. Byla vybudována nová plynová kotelna pro vytápění sídliště 28. října – Louny.

#### Opravy

Byl stanoven harmonogram opravy kotlů na mazutovém zdroji. Kotle K2 a K3 jsou určeny k technickému „dožití“, bez zásadních oprav. Kotel K1 prošel GO tlakového celku – došlo k výměně zadní stěny tlakového celku. Oprava podobného rozsahu se připravuje pro kotel K4 na fiskální rok 2008/2009. Dále došlo k výměně litinové koruny komínového tělesa.

## ZPRÁVA O PODNIKATELSKÉ ČINNOSTI A STAVU MAJETKU SPOLEČNOSTI

### 3.2.3 CZT MIMONĚ

#### Investiční akce

1.V objektu centrálního zdroje tepla proběhla rekonstrukce vstupního objektu za účelem snížení nákladů na ostrahu areálu výtopy. Zásadní investice se připravují na fiskální rok 2008/2009, a to rekonstrukce rozvodů tepla v prostoru sídliště RALSKO 2.

#### Opravy

Vzhledem k předimenzovanému tepelnému výkonu zde nedošlo k zásadním opravám. Byla provedena GO motoru buldozeru. U kotlů byl kladen důraz na kotle K1a K2, kde proběhla řada drobných oprav.



### 3.2.4 STŘEDISKO LIBEREC

#### Investiční akce

Investice společnosti do majetku v Liberci nebyly v roce 2007/2008 realizovány přímo z finančních prostředků společnosti žádné. Plánovaná akce "Rekonstrukce parovodu Františkov II. etapa" byla po přesunutí na rok 2008/2009, plánovanou akcí "Odhlučnění výrobního bloku" zajistila věcně i finančně Teplárna Liberec, a.s. v rámci svých investičních prostředků.

#### Opravy

Opravy společnosti do majetku v Liberci byly čerpány zejména k provedení oprav, údržby a revizí hospodářství topných olejů. Z oprav ostatního majetku (pronajatého TLib) stojí za zmínku oprava poruchy kondenzátního potrubí pod. Tř. 1. máje v Liberci (dolní centrum města).

### 3.3 LIDSKÉ ZDROJE

Společnost zaměstnávala k 30.9.2008 celkem 62 zaměstnanců. Ve společnosti bylo zaměstnáno 43 zaměstnanců v dělnických profesích a 19 zaměstnanců v technicko administrativních profesích. Společnost disponuje vyzrálým kolektivem zaměstnanců s věkovým průměrem 45 let.



## ZPRÁVA O VZTAZÍCH MEZI PROPOJENÝMI OSOBAMI

### Společnost:

obchodní jméno společnosti: **ENERGIE Holding a.s.**  
sídlo společnosti: Chrudimská 2526/2a, 130 00 Praha  
identifikační číslo: 275 94 301  
zapsaná v obchodním rejstříku vedeném Městským soudem v Praze, oddíl B, vložka 11073  
(dále jen „společnost“)

Představenstvo společnosti na svém zasedání dne 09.12.2008:

#### 1) konstatovalo, že

- o neexistuje ovládací smlouva;
- o neexistuje smlouva o převodu zisku;
- o neexistuje kvalifikovaný koncern;
- o existuje faktický koncern;
- o a proto je představenstvo povinno vypracovat v souladu s ustanovením § 66a odst. 9 obchodního zákoníku zprávu o vztazích (dále jen „zpráva“), přičemž
- o členové představenstva jsou si vědomi, že by každému z nich ve smyslu § 66a odst. 15 obchodního zákoníku vznikl ručitelský závazek, pokud by ve zprávě nebyly uvedeny společnosti vzniklé újmy, nebyly-li tyto újmy uhrazeny nebo nebyly-li uzavřeny smlouvy o jejich úhradě.

2) schválilo tuto zprávu o vztazích mezi propojenými osobami za účetní období říjen 2007 – září 2008:

#### Propojené osoby se společností:

Společnost náleží ke koncernu **MVV Energie CZ**; struktura jeho části nacházející se na území České republiky je uvedena v příloze této zprávy.

#### Ovládací osoby společnosti:

obchodní firma nebo název ovládací osoby	IČO	sídlo
MVV Energie CZ s.r.o.	496 85 490	Chrudimská 2526/2a, Praha 3

#### Osoby ovládané ovládací osobou:

Ovládací osoba	Osoby jí ovládané přímo	Osoby jí neovládané přímo	IČO	Sídlo
MVV Energie CZ s.r.o.			496 85 490	Chrudimská 2526/2a Praha 3
	CTZ s.r.o.		634 72 163	Sokolovská 572, Uherské Hradiště
	Českolipské teplo, a.s.	Českolipská Teplárenská, a.s.	631 49 907	Pivovarská 2073 Česká Lípa,
	ENERGIE Holding, a.s.		275 94 301	Chrudimská 2526/2a, Praha 3
		Teplárna Liberec, a.s.	622 41 672	Tř. Dr. M. Horákové 641 Liberec 4

## ZPRÁVA O VZTAZÍCH MEZI PROPOJENÝMI OSOBAMI

	GABO-CS, spol. s r.o.		413 24 943	Chrudimská 2526/2a Praha 3
	Jablonecká teplotárenská a realitní, a.s.		615 39 881	Liberecká 104, Jablonec nad Nisou
	Městské inženýrské sítě Studénka a.s.		651 38 155	Poštovní 772, Studénka
	MVV enservis a.s.		272 99 872	Pivovarská 2073, Česká Lípa
	OPATHERM a.s.		253 85 771	Horní náměstí 283, Opava
	POWGEN a.s.		279 28 411	Chrudimská 2526/2a Praha 3
	TERMO Děčín a.s.		640 50 882	Oblouková 25, Děčín III.
	Zásobování teplem Vsetín a.s.		451 92 588	Jiráskova 1326, Vsetín

### Smlouvy mezi společnostmi a propojenými osobami

druh smlouvy	druhá smluvní strana	plnění společností	proti plnění	újma	úhrada újmy
Smlouva o poskytování poradenství	MVV energie CZ s.r.o.	Plnění bylo poskytnuto za ceny a za podmínek obvyklých v obchodním styku jako všem ostatním partnerům.	Poskytování poradenské činnosti	NE	
Smlouva o podnájmu nebytových prostor (Vinohrady)	MVV energie CZ s.r.o.	Plnění bylo poskytnuto za ceny a za podmínek obvyklých v obchodním styku jako všem ostatním partnerům.	Poskytování podnájmu nebytového prostoru - kanceláře	NE	
Kupní smlouva o prodeji povolenek	MVV energie CZ s.r.o.	Plnění bylo poskytnuto za ceny a za podmínek obvyklých v obchodním styku jako všem ostatním partnerům.	Prodej povolenek na emise skleníkových plynů.	NE	
Kupní smlouva o dodávkách těžkého topného oleje	MVV energie CZ s.r.o.	Plnění bylo poskytnuto za ceny a za podmínek obvyklých v obchodním styku jako všem ostatním partnerům.	Poskytování - prodej těžkého topného oleje pro potřeby výroby a distribuce TE	NE	
Kupní smlouva o dodávkách těžkého topného oleje	MVV energie CZ s.r.o.	Plnění bylo poskytnuto za ceny a za podmínek obvyklých v obchodním styku jako všem ostatním partnerům.	Poskytování - prodej těžkého topného oleje pro potřeby výroby a distribuce TE	NE	
Kupní smlouva o prodeji uhlí	MVV energie CZ s.r.o.	Plnění bylo poskytnuto za ceny a za podmínek obvyklých v obchodním styku jako všem ostatním partnerům.	Poskytování - prodej uhlí pro potřeby výroby a distribuce TE v lokalitě Litoměřice, Mimoň	NE	
Kupní smlouva o prodeji uhlí	MVV energie CZ s.r.o.	Plnění bylo poskytnuto za ceny a za podmínek obvyklých v obchodním styku jako všem ostatním partnerům.	Poskytování - prodej uhlí pro potřeby výroby a distribuce TE v lokalitě Litoměřice, Mimoň	NE	
Smlouva o poskytování outsourcingových služeb	MVV energie CZ s.r.o.	Plnění bylo poskytnuto za ceny a za podmínek obvyklých v obchodním styku jako všem ostatním partnerům.	Poskytování outsourcingových služeb v oblasti IT/IS	NE	

## ZPRÁVA O VZTAZÍCH MEZI PROPOJENÝMI OSOBAMI

druh smlouvy	druhá smluvní strana	plnění společností	proti plnění	újma	úhrada újmy
Smlouva o vytvoření podmínek pro poskytování outsourcingu	MVV energie CZ s.r.o.	Plnění bylo poskytnuto za ceny a za podmínek obvyklých v obchodním styku jako všem ostatním partnerům.	Definování podmínek pro poskytování outsourcingu	NE	
Rámcová smlouva	MVV energie CZ s.r.o.	Plnění bylo poskytnuto za ceny a za podmínek obvyklých v obchodním styku jako všem ostatním partnerům.	Řízení a servis IT služeb	NE	
Směnná Smlouva	MVV energie CZ s.r.o.	Plnění bylo poskytnuto za ceny a za podmínek obvyklých v obchodním styku jako všem ostatním partnerům.	Obě strany směřují Povolenny spolu s veškerými součástmi a příslušenstvím	NE	
Smlouva o zajištění ověřování množství emisí skleníkových plynů	MVV energie CZ s.r.o.	Plnění bylo poskytnuto za ceny a za podmínek obvyklých v obchodním styku jako všem ostatním partnerům.	Ověření vykázaného množství emisí skleníkových plynů za roky 2005 – 2007 autorizovanou osobou.	NE	
Smlouva o dílo - provádění preventivní údržby, oprav a servisu RT	MVV enservis CZ s.r.o.	Plnění bylo poskytnuto za ceny a za podmínek obvyklých v obchodním styku jako všem ostatním partnerům.	Poskytování preventivní údržby, oprav a servisu na provozních jednotkách společnosti.	NE	
Smlouva o pronájmu nebytových prostor	MVV enservis CZ s.r.o.	Pronájem nebytových prostor - kanceláře, dílny.	Protí plnění bylo poskytnuto za ceny a za podmínek obvyklých v obchodním styku jako všem ostatním partnerům.	NE	
Smlouva o nájmu dopravního prostředku	MVV enservis CZ s.r.o.	Pronájem dopravního prostředku - automobilu	Protí plnění bylo poskytnuto za ceny a za podmínek obvyklých v obchodním styku jako všem ostatním partnerům.	NE	
Smlouva o dílo - oprava kotle HK 1	MVV enservis CZ s.r.o.	Plnění bylo poskytnuto za ceny a za podmínek obvyklých v obchodním styku jako všem ostatním partnerům.	Zajištění a provedení opravy kotle K1 v kotelně Louny	NE	
Smlouva o dílo – Kotelna 28. října, Louny	MVV enservis CZ s.r.o.	Plnění bylo poskytnuto za ceny a za podmínek obvyklých v obchodním styku jako všem ostatním partnerům.	Vyhotovení plynové kotelny v Lounech	NE	
Smlouva o vedení účetnictví	TERMO Děčín a.s.	Plnění bylo poskytnuto za ceny a za podmínek obvyklých v obchodním styku jako všem ostatním partnerům.	Zpracování a vedení účetní agendy v souladu s platnými právními předpisy	NE	
Smlouva o poskytování služeb ekonomických činností	TERMO Děčín a.s.	Plnění bylo poskytnuto za ceny a za podmínek obvyklých v obchodním styku jako všem ostatním partnerům.	Poskytování ekonomických činností, controllig.	NE	
Smlouva o poskytování služeb v oblasti platebního styku	TERMO Děčín a.s.	Plnění bylo poskytnuto za ceny a za podmínek obvyklých v obchodním styku jako všem ostatním partnerům.	Poskytování služeb v oblasti bankovního styku - zajištění plateb elektronického bankovníctví	NE	
Smlouva o vedení mzdové a personální agendy	TERMO Děčín a.s. ; MVV energie CZ s.r.o.	Plnění bylo poskytnuto za ceny a za podmínek obvyklých v obchodním styku jako všem ostatním partnerům.	Zpracování a vedení mzdové a personální agendy v souladu s platnými právními předpisy	NE	
Smlouva o odborné pomoci a poskytování služeb	Teplárna Liberec a.s.	Poskytování odborné pomoci a služeb v oblasti správy a údržby majetku.	Protí plnění bylo poskytnuto za ceny a za podmínek obvyklých v obchodním styku jako všem ostatním partnerům.	NE	

## ZPRÁVA O VZTAZÍCH MEZI PROPOJENÝMI OSOBAMI

O zprostředkování revizí a oprav HTO	Teplárna Liberec a.s.	Poskytování odborné pomoci a služeb v oblasti správy a údržby majetku.	Účelem je obstarání a realizace údržby, oprav a revizí zařízení a objektů HTO	NE	
Nájemní Smlouva TLlib	Teplárna Liberec a.s.	Poskytování odborné pomoci a služeb v oblasti správy a údržby majetku.	pronájem	NE	
Smlouva o pronájmu	MVV Energie CZ s.r.o.	Pinění bylo poskytnuto za ceny a za podmínek obvyklých v obchodním styku jako všem ostatním partnerům.	Pronájem HTO	NE	

### Jiné právní úkony učiněné v zájmu propojených osob

Žádné jiné právní úkony v zájmu propojených osob nebyly učiněny.

### Ostatní opatření v zájmu nebo na popud propojených osob

Žádná ostatní opatření v zájmu nebo na popud propojených osob nebyla učiněna

### Ostatní újmy způsobené společností

Žádná taková újma způsobená společností nevznikla.

### Závěr

Představenstvo společnosti prohlašuje, že ve sledovaném období z pohledu společnosti ENERGIE Holding a.s. nevznikla společnosti ze vzájemných vztahů s propojenými osobami žádná újma, neboť nebyly provedeny žádné nevýhodné transakce nebo transakce, ze kterých by společností újma vzniknout mohla.

Všechny uvedené transakce s propojenými osobami byly učiněny za podmínek obvyklých a běžných v obchodním styku a společnost tímto získala adekvátní protiplnění.

Litoměřice, dne 11.12.2008

Za představenstvo společnosti ENERGIE Holding a.s.:



Ing. Bohumír Fila  
předseda představenstva

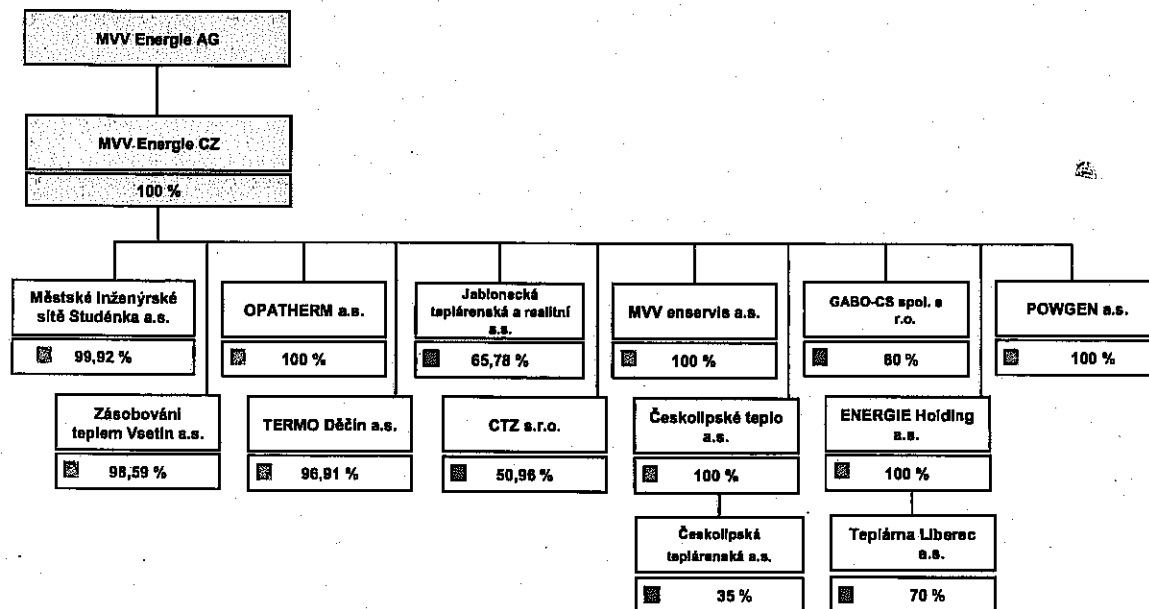


Ing. Miroslav Tůma  
místopředseda představenstva

# ZPRÁVA O VZTAZÍCH MEZI PROPOJENÝMI OSOBAMI

## Příloha ke Zprávě o vztazích mezi propojenými osobami Struktura koncernu MVV Energie

### MVV Energie CZ – koncernová struktura



## ZPRÁVA DOZORČÍ RADY

### Zpráva dozorčí rady ENERGIE Holding a.s. za finanční rok 2007/2008 (od 1.10.2007 do 30.9.2008)

Složení dozorčí rady společnosti v období 2007/2008 (od 1.10.2007 do 30.9.2008) :

Předseda	<b>Ing. Václav Hrach, Ph.D.</b> (od září 2006) Jednatel společnosti MVV Energie CZ s.r.o., která je majoritním vlastníkem společnosti ENERGIE Holding a.s.
Místopředseda	<b>Ing. Libor Žížala</b> (od září 2006) Finanční manažer společnosti MVV Energie CZ s.r.o., která je majoritním vlastníkem společnosti ENERGIE Holding a.s.
Člen	<b>Jaroslav Procházka</b> (od březen 2007) Zaměstnanec společností ENERGIE Holding a.s.

#### Kontrolní činnost:

Při kontrolní činnosti dozorčí rada dohlížela na výkon působnosti představenstva a uskutečňování podnikatelské činnosti společnosti, pozornost věnovala oblasti ekonomiky společnosti, jejího financování a plnění podnikatelského plánu společnosti. Členové byli pravidelně informováni o zasedáních a usneseních představenstva a průběžně i o výsledcích hospodaření společnosti. Dozorčí rada konstatuje, že spolupráce s managementem společnosti a představenstvem společnosti byla v hodnoceném účetním období na velmi dobré úrovni.

Od počátku vzniku společnosti je v návaznosti na stanovy společnosti aplikován model řízení, kdy je výrazně posílena pravomoc dozorčí rady včetně silné kontrolní pravomoci nad činností představenstva. Představenstvo je voleno dozorčí radou a je současně výkonným vrcholovým managementem a rozhoduje o obchodním vedení společnosti. Je povinno si pro určitá svá jednání zásadního významu vyžádat předchozí souhlas dozorčí rady. Dozorčí rada zvolila členy představenstva pro příslušné rámcové oblasti obchodního vedení společnosti: pro resort Provoz a technické řízení a pro resort Obchod a finanční řízení.

Dozorčí rada vycházejíc z poznatků získaných během celého účetního období 2007/2008 konstatuje, že podnikatelská činnost společnosti ENERGIE Holding a.s. byla uskutečňována řádně.

#### Stanovisko k řádné účetní závěrce

Dozorčí rada přezkoumala řádnou účetní závěrku za účetní období 2007/2008 (od 1.10.2007 do 30.9.2008) a projednala zprávu auditora TPA Horwath Notia Audit s.r.o. Vzhledem k výroku auditora, že účetní závěrka podává ve všech významných ohledech věrný a poctivý obraz finanční pozice společnosti ENERGIE Holding a.s. k 30.9.2008 a výsledků jejího hospodaření za finanční rok 2007/2008 v souladu s účetními předpisy platnými v ČR, doporučuje dozorčí rada valné hromadě schválit účetní závěrku za hospodářský rok 2007/2008.

#### Stanovisko ke Zprávě o vztazích mezi propojenými osobami a k Výroční zprávě

Dozorčí rada přezkoumala Zprávu o vztazích mezi propojenými osobami a Výroční zprávu za účetní období 2007/2008 (od 1.10.2007 do 30.9.2008), vzala obě zprávy na vědomí a nemá k nim výhrady.

#### Stanovisko k návrhu představenstva na rozdělení zisku

Dozorčí rada přezkoumala návrh představenstva na rozdělení zisku za účetní období 2007/2008 (od 1.10.2007 do 30.9.2008) ve výši 45.465.888,- Kč a navrhuje valné hromadě rozhodnout o jeho schválení a rozdělení dle návrhu představenstva.

Tato Zpráva dozorčí rady byla projednána a schválena na zasedání dozorčí rady dne 16.12.2008.

Praha, dne 16.12.2008

  
Ing. Václav Hrach, Ph.D.  
předseda dozorčí rady  
ENERGIE Holding a.s.

# Zpráva nezávislého auditora o ověření výroční zprávy

za ověřované období od 1.10.2007 do 30.9.2008

Firma: **ENERGIE Holding a.s.**  
IČ: 27 59 43 01  
Sídlo: Chrudimská 2526/2a, 130 00 Praha 3

---

## Předmět a rozsah auditu

Na základě provedeného auditu jsme dne 3.10.2008 vydali k účetní závěrce, která je součástí této výroční zprávy, zprávu následujícího znění:

"Ověřili jsme přiloženou účetní závěrku, tj. rozvahu, výkaz zisku a ztráty, přehled o změnách vlastního kapitálu, přehled o peněžních tocích a přílohu k účetní závěrce, včetně obecných účetních zásad k datu 30.9.2008 společnosti ENERGIE Holding a.s.

Za sestavení a za věrné zobrazení skutečností v této účetní závěrce v souladu s účetními předpisy platnými v České republice odpovídá vedení společnosti ENERGIE Holding a.s. Toto vedení je mimo jiné povinno navrhnout, zavést a zajistit vnitřní kontroly nad sestavováním a věrným zobrazením skutečností v této účetní závěrce tak, aby zde nebyly obsaženy významné nesprávnosti způsobené podvodem nebo chybou, a zvolit a uplatňovat účetní odhady, které jsou s ohledem na danou situaci přiměřené.

Naším úkolem je vydat na základě provedeného auditu výrok k této účetní závěrce. Audit jsme provedli v souladu se zákonem o auditorech a Mezinárodními auditorskými standardy a souvisejícími aplikačními doložkami Komory auditorů České republiky. Tyto standardy vyžadují, aby auditor dodržoval etické normy a plánoval a prováděl audit tak, aby získal přiměřenou jistotu, že účetní závěrka neobsahuje významné nesprávnosti.

Audit zahrnuje provedení auditorských postupů, jejichž cílem je získat důkazní informace o částkách a skutečnostech uvedených v účetní závěrce. Výběr auditorských postupů závisí na posouzení auditora, mimo jiné na tom, jak auditor vyhodnotí riziko významné nesprávnosti údajů uvedených v účetní závěrce způsobené podvodem nebo chybou. Při vyhodnocování těchto rizik auditor posoudí vnitřní kontroly, které jsou relevantní pro sestavení a věrné zobrazení skutečností v účetní závěrce, aby mohl navrhnout auditorské postupy, které budou v dané situaci vhodné. Cílem tohoto posouzení však není, aby se auditor vyjádřil k účinnosti vnitřních kontrol účetní jednotky. Audit zahrnuje též posouzení vhodnosti použitých účetních zásad, přiměřenosti účetních odhadů provedených vedením a dále posouzení celkové prezentace účetní závěrky.

Domníváme se, že důkazní informace, které jsme získali, jsou dostatečné a vhodné, aby poskytovaly přiměřený základ pro vyjádření výroku auditora.

Zpráva je určena akcionářům společnosti.

**Podle našeho názoru účetní závěrka ve všech významných ohledech podává věrný a poctivý obraz finanční pozice společnosti ENERGIE Holding a.s. k datu 30.9.2008 a výsledků jejího hospodaření za období od 1.10.2007 do 30.9.2008 v souladu s účetními předpisy platnými v České republice."**

Proveřili jsme též věcnou správnost údajů uvedených ve zprávě o vztazích mezi propojenými osobami společnosti ENERGIE Holding a.s. k datu 30.9.2008. Za sestavení této zprávy o vztazích je zodpovědný statutární orgán společnosti ENERGIE Holding a.s. Naším úkolem je vydat na základě provedené prověrky stanovisko k této zprávě o vztazích.

Prověrku jsme provedli v souladu s Mezinárodními auditorskými standardy vztahujícími se k prověřce a souvisejícími aplikačními doložkami Komory auditorů České republiky. Tyto standardy vyžadují, abychom plánovali a provedli prověrku s cílem získat střední míru jistoty, že zpráva o vztazích neobsahuje významné nesprávnosti. Prověrka je omezena především na dotazování pracovníků společnosti a na analytické postupy a výběrovým způsobem provedené prověření věcné správnosti údajů. Proto prověrka poskytuje nižší stupeň jistoty než audit. Audit zprávy o vztazích jsme neprováděli, a proto nevyjadřujeme výrok auditora.

**Na základě naší prověrky jsme nezjistili žádné významné věcné nesprávnosti údajů uvedených ve zprávě o vztazích mezi propojenými osobami společnosti ENERGIE Holding a.s. k datu 30.9.2008.**

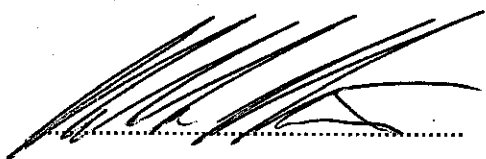
Ověřili jsme též soulad výroční zprávy s výše uvedenou účetní závěrkou. Za správnost výroční zprávy je zodpovědné vedení společnosti. Naším úkolem je vydat na základě provedeného ověření stanovisko o souladu výroční zprávy s účetní závěrkou.

Ověření jsme provedli v souladu s Mezinárodními auditorskými standardy a souvisejícími aplikačními doložkami Komory auditorů České republiky. Tyto standardy vyžadují, aby auditor naplánoval a provedl ověření tak, aby získal přiměřenou jistotu, že informace obsažené ve výroční zprávě, které popisují skutečnosti, jež jsou též předmětem zobrazení v účetní závěrce, jsou ve všech významných ohledech v souladu s příslušnou účetní závěrkou. Jsme přesvědčeni, že provedené ověření poskytuje přiměřený podklad pro vyjádření výroku auditora.

#### **Výrok auditora o ověření výroční zprávy společnosti ENERGIE Holding a.s.**

**Podle našeho názoru jsou informace uvedené ve výroční zprávě společnosti ENERGIE Holding a.s. k datu 30.9.2008 ve všech významných ohledech v souladu s výše uvedenou účetní závěrkou.**

V Praze dne 6.1.2009



Auditor:

Ing. Rostislav Kuneš

číslo osvědčení 1307 KAČR



TPA Horwath Notia Audit s.r.o.

Mánesova 917/28, Praha 2 - Vinohrady

číslo osvědčení 080 KAČR



## Předmět a rozsah auditu

Ověřili jsme přiloženou účetní závěrku, tj. rozvahu, výkaz zisku a ztráty, přehled o změnách vlastního kapitálu, přehled o peněžních tocích a přílohu k účetní závěrce, včetně obecných účetních zásad k datu 30.9.2008 společnosti ENERGIE Holding a.s.

Za sestavení a za věrné zobrazení skutečností v této účetní závěrce v souladu s účetními předpisy platnými v České republice odpovídá vedení společnosti ENERGIE Holding a.s. Toto vedení je mimo jiné povinno navrhnout, zavést a zajistit vnitřní kontroly nad sestavováním a věrným zobrazením skutečností v této účetní závěrce tak, aby zde nebyly obsaženy významné nesprávnosti způsobené podvodem nebo chybou, a zvolit a uplatňovat účetní odhady, které jsou s ohledem na danou situaci přiměřené.

Naším úkolem je vydat na základě provedeného auditu výrok k této účetní závěrce. Audit jsme provedli v souladu se zákonem o auditorech a Mezinárodními auditorskými standardy a souvisejícími aplikačními doložkami Komory auditorů České republiky. Tyto standardy vyžadují, aby auditor dodržoval etické normy a plánoval a prováděl audit tak, aby získal přiměřenou jistotu, že účetní závěrka neobsahuje významné nesprávnosti.

Audit zahrnuje provedení auditorských postupů, jejichž cílem je získat důkazní informace o částkách a skutečnostech uvedených v účetní závěrce. Výběr auditorských postupů závisí na posouzení auditora, mimo jiné na tom, jak auditor vyhodnotí riziko významné nesprávnosti údajů uvedených v účetní závěrce způsobené podvodem nebo chybou. Při vyhodnocování těchto rizik auditor posoudí vnitřní kontroly, které jsou relevantní pro sestavení a věrné zobrazení skutečností v účetní závěrce, aby mohl navrhnout auditorské postupy, které budou v dané situaci vhodné. Cílem tohoto posouzení však není, aby se auditor vyjádřil k účinnosti vnitřních kontrol účetní jednotky. Audit zahrnuje též posouzení vhodnosti použitých účetních zásad, přiměřenosti účetních odhadů provedených vedením a dále posouzení celkové prezentace účetní závěrky.

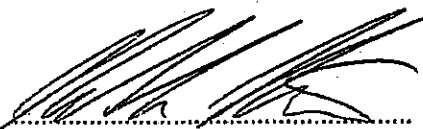
Domníváme se, že důkazní informace, které jsme získali, jsou dostatečné a vhodné, aby poskytovaly přiměřený základ pro vyjádření výroku auditora.

Zpráva je určena akcionářům společnosti.

## Výrok auditora o ověření účetní závěrky společnosti ENERGIE Holding a.s.

Podle našeho názoru účetní závěrka ve všech významných ohledech podává věrný a poctivý obraz finanční pozice společnosti ENERGIE Holding a.s. k datu 30.9.2008 a výsledků jejího hospodaření za období od 1.10.2007 do 30.9.2008 v souladu s účetními předpisy platnými v České republice.

V Praze dne 3.10.2008



Auditor:  
Ing. Rostislav Kuneš  
číslo osvědčení 1307 KAČR



TPA Horwath Notia Audit s.r.o.  
Mánesova 917/28, Praha 2 - Vinohrady  
číslo osvědčení 080 KAČR

# ÚČETNÍ ZÁVĚRKA

za období od 1.10.2007 do 30.9.2008

**ENERGIE Holding a.s.**

**Datum sestavení: 1.10.2008**



Statutární orgán:

Ing. Miroslav Tůma

Ing. Bohumír Fíla

## ENERGIE Holding a.s.

IČ: 27594301

Praha 3, Chrudimská 2526/2a

## ROZVAHA

k 30.9.2008

v celých tisících CZK

Řádek	Běžné období			Minulé období Netto
	Brutto	Korekce	Netto	
<b>AKTIVA CELKEM</b>	<b>1 322 282</b>	<b>-55 147</b>	<b>1 267 135</b>	<b>1 257 342</b>
<b>B. Dlouhodobý majetek</b>	<b>1 181 854</b>	<b>-55 147</b>	<b>1 126 707</b>	<b>1 109 898</b>
<b>I. Dlouhodobý nehmotný majetek</b>	<b>28 066</b>	<b>-1 082</b>	<b>26 984</b>	<b>3 190</b>
5 Goodwill	3 092	-1 082	2 010	2 628
6 Jiný dlouhodobý nehmotný majetek	24 974		24 974	562
<b>II. Dlouhodobý hmotný majetek</b>	<b>874 381</b>	<b>-54 065</b>	<b>820 316</b>	<b>827 581</b>
1 Pozemky	15 146		15 146	15 112
2 Stavby	576 067	-22 536	553 531	566 231
3 Samostatné movité věci a soubory movitých věcí	262 218	-31 529	230 689	224 046
7 Nedokončený dlouhodobý hmotný majetek	14 937		14 937	16 179
8 Poskytnuté zálohy na dlouhodobý hmotný majetek	6 013		6 013	6 013
<b>III. Dlouhodobý finanční majetek</b>	<b>279 407</b>	<b>0</b>	<b>279 407</b>	<b>279 127</b>
2 Podíly v účetních jednotkách pod podstatným vlivem	279 407		279 407	279 127
<b>C. Oběžná aktiva</b>	<b>139 226</b>	<b>0</b>	<b>139 226</b>	<b>147 325</b>
<b>I. Zásoby</b>	<b>17 078</b>	<b>0</b>	<b>17 078</b>	<b>24 754</b>
- 1 Materiál	17 078		17 078	24 754
<b>III. Krátkodobé pohledávky</b>	<b>49 603</b>	<b>0</b>	<b>49 603</b>	<b>65 877</b>
1 Pohledávky z obchodních vztahů	5 074		5 074	7 396
6 Stát - daňové pohledávky	1 738		1 738	4 722
7 Krátkodobé poskytnuté zálohy	10 970		10 970	9 896
8 Dohadné účty aktivní	31 821		31 821	31 737
9 Jiné pohledávky	0		0	12 126
<b>IV. Krátkodobý finanční majetek</b>	<b>72 545</b>	<b>0</b>	<b>72 545</b>	<b>56 694</b>
1 Peníze	39		39	51
2 Účty v bankách	72 506		72 506	56 643
<b>D. Časové rozlišení</b>	<b>1 202</b>	<b>0</b>	<b>1 202</b>	<b>119</b>
<b>I. 1 Náklady příštích období</b>	<b>121</b>		<b>121</b>	<b>119</b>
<b>3 Příjmy příštích období</b>	<b>1 081</b>		<b>1 081</b>	<b>0</b>



Řádek	Běžné období	Minulé období
<b>PASIVA CELKEM</b>	<b>1 267 135</b>	<b>1 257 342</b>
<b>A. Vlastní kapitál</b>	<b>464 446</b>	<b>415 581</b>
I. Základní kapitál	440 000	440 000
1 Základní kapitál	440 000	440 000
II. Kapitálové fondy	-21 956	-28 486
3 Oceňovací rozdíly z přecenění majetku a závazků	-21 956	-28 486
III. Rezervní fondy, nedělitelný fond a ostatní fondy ze zisku	936	130
1 Zákonný rezervní fond / Nedělitelný fond	787	0
2 Statutární a ostatní fondy	149	130
V. Výsledek hospodaření běžného účetního období	45 466	3 937
<b>B. Cizí zdroje</b>	<b>792 869</b>	<b>834 176</b>
I. Rezervy	231	726
3 Rezerva na daň z příjmů	0	426
4 Ostatní rezervy	231	300
II. Dlouhodobé závazky	12 865	775
10 Odložený daňový závazek	12 865	775
III. Krátkodobé závazky	91 097	109 341
1 Závazky z obchodních vztahů	11 646	14 198
5 Závazky k zaměstnancům	1 270	1 795
6 Závazky ze sociálního zabezpečení a zdravotního pojištění	622	756
7 Stát - daňové závazky a dotace	25 143	949
8 Krátkodobé přijaté zálohy	25 998	43 687
10 Dohadné účty pasivní	22 686	15 395
11 Jiné závazky	3 732	32 561
IV. Bankovní úvěry a výpomoci	688 676	723 334
1 Bankovní úvěry dlouhodobé	660 759	696 667
2 Krátkodobé bankovní úvěry	27 917	26 667
<b>C. Časové rozlišení</b>	<b>9 820</b>	<b>7 585</b>
I. 1 Výdaje příštích období	9 820	7 585



ENERGIE Holding a.s.

IČ: 27594301

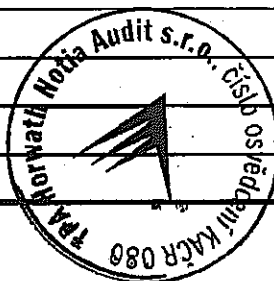
Praha 3, Chrudimská 2526/2a

VÝKAZ ZISKU  
A ZTRÁTY

za období od 1.10.2007 do 30.9.2008

v celých tisících CZK

Rádek	Běžné období	Minulé období
II. Výkony	279 227	150 499
1 Tržby za prodej vlastních výrobků a služeb	279 227	150 499
B. Výkonová spotřeba	-132 116	-87 764
1 Spotřeba materiálu a energie	-98 557	-52 816
2 Služby	-33 559	-34 948
+ Přidaná hodnota	147 111	62 735
C. Osobní náklady	-25 481	-21 418
1 Mzdové náklady	-16 655	-14 893
2 Odměny členům orgánů společnosti a družstva	-2 182	-932
3 Náklady na sociální zabezpečení a zdravotní pojištění	-5 902	-5 077
4 Sociální náklady	-722	-516
D. Daně a poplatky	-1 863	-878
E. Odpisy dlouhodobého nehmotného a hmotného majetku	-32 449	-22 880
III. Tržby z prodeje dlouhodobého majetku a materiálu	272	2 147
1 Tržby z prodeje dlouhodobého majetku	250	2 055
2 Tržby z prodeje materiálu	22	92
F. Zůstatková cena prodaného dlouhodobého majetku a materiálu	-229	-1 005
1 Zůstatková cena prodaného dlouhodobého majetku	-229	-1 005
G. Změna stavu rezerv a opravných položek v provozní oblasti a komplexních nákladů příštích období	-118	-358
IV. Ostatní provozní výnosy	21 846	24 728
H. Ostatní provozní náklady	-20 981	-13 214
* Provozní výsledek hospodaření	88 128	29 857
X. Výnosové úroky	2 313	987
N. Nákladové úroky	-33 246	-25 586
XI. Ostatní finanční výnosy	8	0
O. Ostatní finanční náklady	-73	-120
* Finanční výsledek hospodaření	-30 998	-24 719
Q. Daň z příjmů za běžnou činnost	-11 664	-1 201
1 Daň z příjmů za běžnou činnost (splatná)	426	-426
2 Daň z příjmů za běžnou činnost (odložená)	-12 090	-775
** Výsledek hospodaření za běžnou činnost	45 466	3 937
*** Výsledek hospodaření za účetní období	45 466	3 937
Výsledek hospodaření před zdaněním	57 130	5 138



ENERGIE Holding a.s.

IČ: 27594301

Praha 3, Chrudimská 2526/2a

PŘEHLED  
O PENĚŽNÍCH TOCÍCHza období od 1.10.2007 do 30.9.2008  
v celých tisících CZK

Řádek	Běžné období	Minulé období
P. Stav peněžních prostředků a peněžních ekvivalentů na začátku účetního období	56 694	600
Z. Účetní zisk nebo ztráta z běžné činnosti před zdaněním	57 130	5 138
A.1. Úpravy o nepeněžní operace	63 234	47 143
A.1.1. Odpisy stálých aktiv	32 449	22 880
A.1.2. Změna stavu opravných položek a rezerv	-127	358
A.1.2.1. Změna stavu opravných položek	-58	58
A.1.2.2. Změna stavu rezerv	-69	300
A.1.3. Zisk (ztráta) z prodeje stálých aktiv	21	-1 050
A.1.5. Vyúčtované nákladové úroky a vyúčtované výnosové úroky	30 933	24 599
A.1.5.1. Vyúčtované nákladové úroky	33 246	25 586
A.1.5.2. Vyúčtované výnosové úroky	-2 313	-987
A.1.6. Úpravy o ostatní nepeněžní operace	0	356
A.* Čistý peněžní tok z provozní činnosti před zdaněním, změnami provozního kapitálu a mimořádnými položkami	120 364	52 281
A.2. Změna pořizby pracovního kapitálu	-19 997	32 007
A.2.1. Změna stavu pohledávek z provozní činnosti a časového rozlišení aktivního	3 111	-54 272
A.2.2. Změna stavu krátkodobých závazků z provozní činnosti a časového rozlišení pasivního	-30 784	111 033
A.2.3. Změna stavu zásob	7 676	-24 754
A.** Čistý peněžní tok z provozní činnosti před zdaněním a mimořádnými položkami	100 367	84 268
A.3. Výdaje z plateb úroků s výjimkou kapitalizovaných úroků	-24 507	-25 586
A.4. Přijaté úroky	2 313	987
A.*** Čistý peněžní tok z provozní činnosti	78 173	59 689
B.1. Výdaje spojené s pořízením stálých aktiv	-23 533	-1 141 847
B.2. Příjmy z prodeje stálých aktiv	250	2 055
B.*** Čistý peněžní tok vztahující se k investiční činnosti	-23 283	-1 139 792
C.1. Změna stavu dlouhodobých, popř. krátkodobých závazků	-35 908	696 667
C.2. Dopady změn vlastního kapitálu na peněžní prostředky	-3 131	439 530
C.2.1. Zvýšení základního kapitálu, emisního ážia, event. rezervního fondu včetně složených záloh na toto zvýšení	0	439 530
C.2.5. Přímé platby na vrubí fondů	-231	0
C.2.6. Vyplacené dividendy nebo podíly na zisku včetně srážkové daně vztahující se k těmto nárokům	-2 900	0
C.*** Čistý peněžní tok vztahující se k finanční činnosti	-39 039	1 136 197
F. Čisté zvýšení, resp. snížení peněžních prostředků	15 851	56 094
D. Rozdíl D=P+F-R	0	0
R. Stav peněžních prostředků a peněžních ekvivalentů na konci období	72 545	56 694



ENERGIE Holding a.s.

IČ: 27594301

Praha 3, Chrudimská 2526/2a

**PŘEHLED O ZMĚNÁCH  
VLASTNÍHO KAPITÁLU**

za období od 1.10.2007 do 30.9.2008  
v celých tisících CZK

	Základní kapitál a vlastní akcie	Emisní ážio	Fondy z přecenění a přepočtů	Ostatní kapitálové fondy	Rezervní fond	Ostatní fondy ze zisku	Nerozdělené výsledky hospodaření	Celkem
Stav k 30.9.2006	2 000	0	0	0	0	0	0	2 000
Transakce s vlastním celkem	438 000	0	0	0	0	200	3 937	442 137
Změna základního kapitálu	438 000							438 000
Vklad do sociálního fondu						200		200
Výsledek hospodaření za běžné období								
Čistá nerealizované zisky (ztráty) celkem	0	0	-28 486	0	0	-70	3 937	3 937
Přecenění cenných papírů a účastí			-28 486					-28 486
Výplaty ze sociálního fondu zaměstnancům						-70		-70
Stav k 30.9.2007	440 000	0	-28 486	0	0	130	3 937	415 581
Transakce s vlastním celkem	0	0	0	0	787	250	41 529	42 566
Dividendy / podíly na zisku							-2 900	-2 900
Překlasifikace a přesuny							-1 037	0
Výsledek hospodaření za běžné období								
Čistá nerealizované zisky (ztráty) celkem	0	0	6 530	0	0	-231	45 466	45 466
Přecenění cenných papírů a účastí			6 530					6 299
Výplaty ze sociálního fondu zaměstnancům						-231		-231
Stav k 30.9.2008	440 000	0	-21 956	0	787	149	45 466	464 446



# PŘÍLOHA K ÚČETNÍ ZÁVĚRCE

za období od 1.10.2007 do 30.9.2008

**ENERGIE Holding a.s.**





# 1 Popis účetní jednotky

Firma:	ENERGIE Holding a.s.
IČ:	27594301
Založení / Vznik:	Společnost byla založena 27.9.2006 rozhodnutím jediného akcionáře.
Sídlo:	Praha 3, Chrudimská 2526/2a
Právní forma:	akciová společnost
Spisová značka:	Oddíl B, vložka 11073 obchodního rejstříku vedeného Městským soudem v Praze
Hospodářský rok:	1.10.2007 - 30.9.2008
Předmět podnikání:	výroba a rozvod tepelné energie
Základní kapitál:	440 000 000

## 1.1 Osoby podílející se více jak 20% na základním kapitálu účetní jednotky

Jméno / Firma	Podíl v %	
	Běžné období	Minulé období
MVV Energie CZ s.r.o.	100,0	100,0

## 1.2 Změny a dodatky provedené v uplynulém účetním období v obchodním rejstříku

Dne 25. října 2007 byly zapsány tyto změny:

- vymazán předseda představenstva Ing. Pavel Herites
- vymazán místopředseda představenstva Ing. Radomír Ondra
- zapsán člen představenstva Ing. Zdeněk Bednařík

Dne 21. listopadu 2007 byly zapsány tyto změny:

- změna funkce v představenstvu z člena na místopředsedu Ing. Zdeněk Bednařík
- změna funkce v představenstvu z člena na předsedu Ing. Bohumír Fíla

Dne 17.1.2008 byly zapsány tyto změny:

- vymazán místopředseda představenstva Ing. Zdeněk Bednařík
- zapsán místopředseda představenstva Ing. Miroslav Túma

Dne 12. března 2008 byly zapsány tyto změny:

- změna funkce v představenstvu z předsedy na člena Ing. Bohumír Fíla
- změna funkce v představenstvu z místopředsedy na člena Ing. Miroslav Túma

Dne 23.září 2008 byly zapsány tyto změny:

- změna funkce v představenstvu z člena na předsedu Ing. Bohumír Fíla
- změna funkce v představenstvu z člena na místopředsedu Ing. Miroslav Túma



### 1.3 Popis organizační struktury podniku

Společnost má čtyři provozovny:

- 1) Litoměřice
- 2) Louny
- 3) Mimoň
- 4) Správa majetku Liberec

Provozovny Litoměřice, Louny a Mimoň se zabývají především výrobou a dodávkami tepla. Provozovna Liberec se zabývá pronájmem majetku.

Společnost je řízena představenstvem společnosti z provozovny v Litoměřicích.

### 1.4 Statutární orgány v průběhu účetního období

Jméno	Funkce	Od (datum)	Do (datum)
Ing. Zdeněk Bednařík	člen	1.10.2007	11.10.2007
Ing. Zdeněk Bednařík	místopředseda	11.10.2007	19.11.2007
Ing. Bohumír Fíla	člen	1.10.2007	11.10.2007
Ing. Bohumír Fíla	předseda	11.10.2007	14.2.2008
Ing. Bohumír Fíla	člen	14.2.2008	30.9.2008
Ing. Miroslav Tůma	člen	19.11.2007	23.11.2007
Ing. Miroslav Tůma	místopředseda	23.11.2007	14.2.2008
Ing. Miroslav Tůma	člen	14.2.2008	30.9.2008

### 1.5 Způsob jednání za společnost

Jménem společnosti jedná představenstvo; za představenstvo navenek jménem společnosti jednají dva jeho členové společně. Při podepisování za společnost připojí k obchodní firmě společnosti svůj podpis společně dva členové představenstva.

### 1.6 Dozorčí orgány v průběhu účetního období

Jméno	Funkce	Od (datum)	Do (datum)
Ing. Václav Hrach, Ph.D.	předseda dozorčí rady	1.10.2007	30.9.2008
Ing. Libor Žižala	místopředseda dozorčí rady	1.10.2007	30.9.2008
Jaroslav Procházka	člen dozorčí rady	1.10.2007	30.9.2008



## 2 Informace o použitých účetních metodách, obecných účetních zásadách a způsobech oceňování

### 2.1 Použité účetní metody mající významný vliv pro posouzení situace podniku a jejich změny

Účetnictví společnosti je vedeno a účetní závěrka byla sestavena v souladu se zákonem č. 563/1991 Sb., o účetnictví, opatřením ministerstva financí, kterým se stanoví účtová osnova a postupy účtování pro podnikatele, a opatřením ministerstva financí, kterým se stanoví obsah účetní závěrky pro podnikatele.

Účetnictví respektuje obecné účetní zásady, především zásadu o oceňování majetku historickými cenami, zásadu účtování ve věcné a časové souvislosti, zásadu opatrnosti a předpoklad o schopnosti účetní jednotky pokračovat ve svých aktivitách. Účetní (a daňové) období společnosti je 12 po sobě jdoucích měsíců začínajících 1. říjnem.

Pokud není uvedeno jinak, jsou částky v příloze k účetní závěrce uvedeny v celých tisících CZK.

Společnost ve svém výkazu zisku a ztráty zobrazuje výnosy jako kladné hodnoty a náklady jako záporné hodnoty.

### 2.2 Oceňování

#### 2.2.1 Způsob stanovení reálné hodnoty cenných papírů, majetkových účastí a derivátů

Reálná hodnota akcií Teplárny Liberec, a.s. je stanovena podílem na vlastním kapitálu. Společnost nevílastní jiné cenné papíry nebo majetkové účasti. Ocenění derivátů je popsáno níže.

Změny reálné hodnoty včetně změn v ocenění podílu ekvivalencí podle jednotlivých druhů finančního majetku jsou uvedeny dále v příloze k účetní závěrce.

#### 2.2.2 Deriváty

Společnost má uzavřeny smlouvy k zajištění úroků z části úvěru (úrokový swap). Podmínka tohoto zajišťovacího nástroje je obsažena přímo v úvěrové smlouvě a v čase se mění. Úrokový swap tak nesplňuje podmínky vykázání jako derivát protože je závislé na zajišťovaném pasivu a proto se o něm účtuje jako o formě úroku.

#### 2.2.3 Způsob stanovení opravných položek

Druh majetku	Opravná položka		Způsob stanovení / Zdroj Informací
	Běžné období	Minulé období	
Pohledávky	0	58	odborným odhadem
<b>Celkem</b>	<b>0</b>	<b>58</b>	



**2.2.4 Způsob stanovení odpisových plánů a použité metody pro účetní odpisy**

Skupina dlouhodobého majetku	Průměrná doba odepisování	
	Běžné období	Minulé období
Goodwill	5	5
Výrobní zařízení	8 - 20	8 - 20
Výpočetní technika	8	8
Automobily	3 - 7	3 - 7
Drobný dlouhodobý hmotný majetek	4	4

**2.2.5 Způsob uplatněný při přepočtu údajů v cizích měnách**

Transakce prováděné v cizí měně jsou přepočteny a zaúčtovány devizovým kursem platným v den transakce. K datu účetní závěrky jsou pohledávky, závazky a peněžní prostředky přepočteny kurzem ČNB platným k tomuto dni.

**2.2.6 Emisní povolenky**

Společnost obdržela podle národního alokačního plánu emisní povolenky na období kalendářního roku 2008 v celkovém množství 72 876 tun škodlivých emisí. Povolenky jsou měsíčně odepisovány z majetku do ostatních provozních nákladů podle skutečného množství vypuštěných emisí a zároveň je proti těmto nákladům odepisován závazek z dotací na povolenky do ostatních provozních výnosů. Zůstatek nespotebovaných povolenek v množství 41 435 tun je evidován v majetku.

**2.2.7 Srovnatelnost období**

Společnost zahájila činnost 1.1.2007 nákupem majetku a proto údaje v minulém období nejsou plně srovnatelné s obdobím běžným.

**2.3 Úpravy vykázání minulého období**

Společnost v tomto období přecenila finanční investici - 70% podíl v Teplárně Liberec, a.s. na hodnotu vlastního kapitálu této společnosti. Pro srovnatelnost údajů s minulým obdobím bylo toto přecenění provedeno zpětně i k 30.9.2007 a zohledněno v těchto výkazech v minulém období na řádcích B.III.2 Aktiv a A.II.3 Pasiv.

Řádek	Ve výkazech	Ve výkazech
	k 30.9.2008	k 30.9.2007
	Minulé období	Běžné období
AKTIVA B.III.2 - Podíly v účetních jednotkách pod podstatným vlivem	279 127	307 613
PASIVA A.II.3 - Oceňovací rozdíly z přecenění majetku a závazků	-28 486	0

**3 Významné události mezi datem účetní závěrky a datem, ke kterému jsou výkazy schváleny k předání mimo účetní jednotku**

V tomto období nedošlo k významným událostem.



**Aktiva****B. Dlouhodobý majetek**

Pohyby dlouhodobého majetku jsou zobrazeny v tabulce Rozbor majetku na konci této části přílohy.

**B.1 Dlouhodobý nehmotný majetek**

Zůstatek	Stav k 30.9.2008	26 984
	Stav k 30.9.2007	3 190

Položka rozvahy	Netto hodnota k 30.9.2008
Goodwill	2 010
Jiný dlouhodobý nehmotný majetek	24 974
<b>Celkem</b>	<b>26 984</b>

Jako jiný dlouhodobý majetek jsou vykazovány emisní povolenky.

**\* Rozbor přírůstků**

Přírůstky celkem v pořizovacích cenách	43 923
z toho:	
Emisní povolenky	43 923

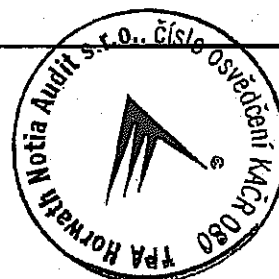
**\* Rozbor úbytků**

Úbytky celkem v zůstatkových cenách	19 511
z toho:	
Spotřeba povolenek	19 511

Společnost uzavřela smlouvu o prodeji emisních povolenek (EUA) a nákupu stejného počtu emisních kreditů (CER) v objemu 36 438 kusů za předem stanovené ceny. K realizaci smlouvy dojde na počátku následujícího hospodářského roku. Pro splnění své povinnosti úhrady emisí vypuštěného oxidu uhličitého jsou emisní povolenky a emisní kredity v tomto objemu zaměnitelné. Společnost touto transakcí dosáhne zisku vyplývajícího z rozdílu mezi cenou emisní povolenky a emisního kreditu. Přesná výše zisku bude ovlivněna vývojem směnného kurzu CZK/EUR.

**\* Přeúčtování, ostatní**

Přeúčtování celkem	618
z toho:	
Odplsy	618



**B.II Dlouhodobý hmotný majetek**

Zůstatek	Stav k 30.9.2008	820 316
	Stav k 30.9.2007	827 581

Položka rozvahy	Netto hodnota k 30.9.2008
Pozemky	15 146
Stavby	553 531
Samostatné movité věci a soubory movitých věcí	230 689
Nedokončený dlouhodobý hmotný majetek	14 937
Poskytnuté zálohy na dlouhodobý hmotný majetek	6 013
<b>Celkem</b>	<b>820 316</b>

**\* Rozbor přírůstků**

<b>Přírůstky celkem v pořizovacích cenách</b>	<b>40 085</b>
z toho:	
Technické zhodnocení kotlů K2, K3	23 774
Vytápění sídliště 28. října Louny	8 906
Připojení multifunkční haly Litoměřice	3 007
Připojení domova důchodců Litoměřice	1 623
Automobil	751
Kompaktní předávací stanice	536
Rekonstrukce EC5	512
Ostatní (< 0,5 ml.Kč)	976

**\* Rozbor úbytků**

<b>Úbytky celkem v zůstatkových cenách</b>	<b>236</b>
z toho:	
Prodeje	229
Likvidace	7

**\* Přeúčtování, ostatní**

<b>Přeúčtování celkem</b>	<b>32 058</b>
z toho:	
Odpisy	32 058



## \* Rozbor budov

Popis	Vstupní cena	Doba odpisování - roky	Již odpisováno - roků	Odpisy za období	Netto hodnota k 30.9.2008
Litoměřice - budovy	6 883	44	2	155	6 623
Litoměřice - stavby	90 784	35	2	2 542	88 514
Louny - budovy	6 365	44	2	143	6 114
Louny - stavby	49 113	35	2	1 375	46 706
Mímoň budovy	4 208	44	2	86	4 058
Mímoň - stavby	1 759	35	2	50	1 672
Liberec - budovy	165 740	55	2	3 016	160 368
Liberec - stavby	251 215	45	2	5 577	241 476
<b>Celkem</b>	<b>576 067</b>	<b>-</b>	<b>-</b>	<b>12 944</b>	<b>553 531</b>

## B.III Dlouhodobý finanční majetek

## 1. - 3. Účasti ve společnostech

Zůstatek	Stav k 30.9.2008	279 407
	Stav k 30.9.2007	279 127
<b>Položka rozvahy</b>		<b>Netto hodnota k 30.9.2008</b>
Podíly v účetních jednotkách pod podstatným vlivem		279 407
<b>Celkem</b>		<b>279 407</b>

## \* Podíly v účetních jednotkách pod podstatným vlivem

Stav k 30.9.2008

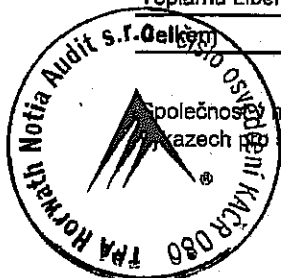
Společnost	Výše podílu v %	Pořizovací cena	Přecenění	Vlastní kapitál	Výsledek hospodaření
Teplárna Liberec, a.s.	70,00%	301 363	-21 956	399 153	528
<b>Celkem</b>	<b>-</b>	<b>301 363</b>	<b>-21 956</b>	<b>399 153</b>	<b>528</b>

V běžném období došlo ke snížení pořizovací ceny slevou z prodejní ceny ve výši 6 250 tis. Kč.

Stav k 30.9.2007

Společnost	Výše podílu v %	Pořizovací cena	Přecenění	Vlastní kapitál	Výsledek hospodaření
Teplárna Liberec, a.s.	70,00%	307 613	-28 486	398 753	-40 686
<b>Celkem</b>	<b>-</b>	<b>307 613</b>	<b>-28 486</b>	<b>398 753</b>	<b>-40 686</b>

Společnost v minulém období nepřeceňovala tuto finanční investici. Uvedené přecenění bylo provedeno pouze v těchto případech pro srovnatelnost běžného a minulého období.



**C. Oběžná aktiva****C.I. Zásoby**

Zůstatek	Stav k 30.9.2008	17 078
	Stav k 30.9.2007	24 754

<b>Položka rozvahy</b>	<b>Netto hodnota k 30.9.2008</b>
Materiál	17 078
<b>Celkem</b>	<b>17 078</b>

**\* Detailní přehledy**

<b>Materiál</b>	<b>17 078</b>
z toho:	
Palivo (uhlí a TTO)	14 405
Náhradní díly a pomocný materiál	2 673

**C.III. Krátkodobé pohledávky**

Zůstatek	Stav k 30.9.2008	49 603
	Stav k 30.9.2007	65 877

<b>Položka rozvahy</b>	<b>Netto hodnota k 30.9.2008</b>
Pohledávky z obchodních vztahů	5 074
Stát - daňové pohledávky	1 738
Krátkodobé poskytnuté zálohy	10 970
Dohadné účty aktivní	31 821
<b>Celkem</b>	<b>49 603</b>

**Pohledávky z obchodních vztahů**

Nejvýznamnější zůstatky (&gt;500 tis. Kč za partnera):

Partner	Hodnota pohledávky
MVV ENERGIE CZ s.r.o.	995
Teplárna Liberec, a.s.	2 665

**Stát - daňové pohledávky**

Jedná se o nadměrný odpočet DPH.

Krátkodobé poskytnuté zálohy	Hodnota
Zálohy na elektrickou energii	3 449
Zálohy na vodné a stočné	6 679
Zálohy na plyn	387
Ostatní	455





**Dohadné účty aktivní**

- Jedná se především o nevyúčtované dodávky tepla a vody v celkové hodnotě 31 769 tis. Kč. K těmto dodávkám se vztahují přijaté zálohy v celkové výši cca 25 998 tis. Kč.

\* **Krátkodobé pohledávky - propojené osoby**

Dlužník, splatnost, popis	Měna	Zůstatek v měně	Zůstatek v CZK
Teplárna Liberec, a.s.	CZK	2 665	2 665
MVV Energie CZ, s.r.o.	CZK	955	955
<b>Celkem</b>	-	-	<b>3 620</b>

\* **Rozbor krátkodobých pohledávek dle data splatnosti**

Skupina	Stav k 30.9.2008		Stav k 30.9.2007	
	Celková brutto hodnota	Opravná položka	Celková brutto hodnota	Opravná položka
Pohledávky před datem splatnosti	49 145	0	65 653	0
Po splatnosti do 3 měsíců	146	0	91	0
Po splatnosti od 3 do 6 měsíců	157	0	89	-16
Po splatnosti od 6 do 12 měsíců	155	0	102	-42
<b>Celkem</b>	<b>49 603</b>	<b>0</b>	<b>65 935</b>	<b>-58</b>

**C.IV. Krátkodobý finanční majetek**

Zůstatek	Stav k 30.9.2008	72 545
	Stav k 30.9.2007	56 694

Položka rozvahy	Netto hodnota k 30.9.2008
Peníze	39
Účty v bankách	72 506
<b>Celkem</b>	<b>72 545</b>

Společnost má účty u České spořitelny.



**D. Ostatní aktiva - přechodné účty aktiv****D.I. Časové rozlišení**

Zůstatek	Stav k 30.9.2008	1 202
	Stav k 30.9.2007	119
<b>Položka rozvahy</b>		<b>Netto hodnota k 30.9.2008</b>
Náklady příštích období		121
Příjmy příštích období		1 081
<b>Celkem</b>		<b>1 202</b>

**Pasiva****A. Vlastní kapitál**

Zůstatek	Stav k 30.9.2008	464 446
	Stav k 30.9.2007	415 581
<b>Položka rozvahy</b>		<b>Stav k 30.9.2008</b>
Základní kapitál		440 000
Oceňovací rozdíly z přecenění majetku a závazků		-21 956
Zákonný rezervní fond / Nedělitelný fond		787
Statutární a ostatní fondy		149
Výsledek hospodaření běžného účetního období		45 466
<b>Celkem</b>		<b>464 446</b>

**A.I. Základní kapitál**

Druh akcií	Počet	Nominální hodnota	Celkem	Nesplaceno	Datum splatnosti
Kmenové	1	440 000	440 000		
<b>Celkem</b>	<b>1</b>	<b>440 000</b>	<b>440 000</b>	<b>0</b>	<b>-</b>

**\* Pohyby ve vlastním kapitálu**

Pohyby vlastního kapitálu jsou zobrazeny ve Výkazu o změnách ve vlastním kapitálu.

**Běžné období**

Společnost v tomto období přecenila svůj podíl v Teplárně Liberec, a.s. na hodnotu podílu na vlastním kapitálu této společnosti.



*Minulé období*

Společnost v běžném období přecenila svůj podíl v Teplárně Liberec, a.s. na hodnotu podílu na vlastním kapitálu této společnosti. Pro srovnatelnost údajů v závěrce bylo provedeno toto přecenění i v údajích minulého období.

\* **Oceňovací rozdíly z přecenění majetku a závazků**

Položka rozvahy	Běžné období	Minulé období
Teplárna Liberec, a.s.	-21 956	-28 486
<b>Celkem</b>	<b>-21 956</b>	<b>-28 486</b>

\* **Rozdělení hospodářského výsledku**

Druh pohybu	Běžné období	Minulé období
Příděl ze zisku do rezervního fondu	787	0
Rozdělení zisku mezi společníky	2 900	0
Příděl do sociálního fondu	250	0
<b>Celkem rozdělený hospodářský výsledek*</b>	<b>3 937</b>	<b>0</b>

\*Jedná se o hospodářské výsledky vytvořené v minulém a předminulém účetním období

**B. Cizí zdroje**

**B.I. Rezervy**

\* **Rezerva na daň z příjmů**

Zůstatek	Stav k 30.9.2008	0
	Stav k 30.9.2007	426

\* **Ostatní rezervy**

Zůstatek	Stav k 30.9.2008	231
	Stav k 30.9.2007	300

Popis rezervy	Stav k 30.9.2007	Tvorba	Čerpání	Stav k 30.9.2008
Rezerva na obchodní rizika	300	231	300	231
<b>Celkem</b>	<b>300</b>	<b>231</b>	<b>300</b>	<b>231</b>



**B.II. Dlouhodobé závazky**

Zůstatek	Stav k 30.9.2008	12 865
	Stav k 30.9.2007	775
<b>Položka rozvahy</b>		
		<b>Stav k 30.9.2008</b>
Odložený daňový závazek		12 865
<b>Celkem</b>		<b>12 865</b>

Výpočet odložené daně je níže v části Q.

**\* Rozbor dlouhodobých závazků dle data splatnosti**

Skupina	Stav k 30.9.2008	Stav k 30.9.2007
Od 1 do 5 let do splatnosti	12 865	775
<b>Celkem</b>	<b>12 865</b>	<b>775</b>

**B.III. Krátkodobé závazky**

Zůstatek	Stav k 30.9.2008	91 097
	Stav k 30.9.2007	109 341
<b>Položka rozvahy</b>		
		<b>Stav k 30.9.2008</b>
Závazky z obchodních vztahů		11 646
Závazky k zaměstnancům		1 270
Závazky ze sociálního zabezpečení a zdravotního pojištění		622
Stát - daňové závazky a dotace		25 143
Krátkodobé přijaté zálohy		25 998
Dohadné účty pasivní		22 686
Jiné závazky		3 732
<b>Celkem</b>		<b>91 097</b>

**Závazky z obchodních vztahů**

Nejvýznamnější zůstatky (>1 mil. Kč za partnera):

Partner	Hodnota závazku
MVV ENERGIE CZ s.r.o.	1 695
MVV Enservis a.s.	7 144



**Krátkodobé přijaté zálohy**

Nejvýznamnější zůstatky (&gt;1 mil. Kč za partnera):

Partner	Hodnota závazku
Mimoňská komunální a.s.	1 210
Stavební bytové družstvo SCHZ	7 142
Město Litoměřice	4 409

**Dohadné účty pasivní**

Druh nevyfakturované dodávky	Hodnota
Voda	6 891
Elektrická energie	5 502
Plyn	2 852
Dlouhodobý majetek	4 701
Odměny	985
Ostatní	1 755

**Jiné závazky**

Jedná se o akviziční závazek z titulu zádržného za nakoupenou část podniku.

\* **Krátkodobé závazky - propojené osoby**

Firma, druh závazku	Měna	Zůstatek v měně	Zůstatek v CZK
MVV Energie CZ, s.r.o.; dodávky zásob, služby	CZK	1 695	1 695
TERMO Děčín, a.s.; služby	CZK	200	200
MVV enservis, s.r.o., servis	CZK	7 144	7 144
<b>Celkem</b>	-	-	<b>9 039</b>

\* **Rozbor krátkodobých závazků dle data splatnosti**

Skupina	Stav k 30.9.2008	Stav k 30.9.2007
Závazky před datem splatnosti	91 012	101 723
Po splatnosti do 6 měsíců	85	618
Po splatnosti od 6 do 12 měsíců	0	7 000
<b>Celkem</b>	<b>91 097</b>	<b>109 341</b>



## B.IV. Bankovní úvěry a výpomoci

## \* Bankovní úvěry dlouhodobé

Zůstatek	Stav k 30.9.2008	660 759
	Stav k 30.9.2007	696 667

Věřitel, úrok Měna, splatnost	Pohyb	Částka (měna)	Částka (CZK)
Česká spořitelna a.s. 1.10.-31.12.07 úrok 4,37%; 1.1.- 30.6.08 úrok 5,34%; 1.7.-30.9.08 úrok 5,53% měna CZK splatnost 31.12.2021	Počáteční stav	393 334	393 334
	z toho krátkodobá část		
	Čerpání		
	Splácení	-26 666	-26 666
	Konečný stav	366 668	366 668
Česká spořitelna a.s. 1.10.-31.12.07 úrok 4,42%; 1.1.- 30.6.08 úrok 5,39%; 1.7.-30.9.08 úrok 5,58% měna CZK splatnost 31.12.2021	Krátkodobá část	26 667	26 667
	Počáteční stav	150 000	150 000
	z toho krátkodobá část		
	Čerpání		
	Splácení	-7 992	-7 992
Česká spořitelna a.s. 1.10.-31.12.07 úrok 4,52%; 1.1.- 30.6.08 úrok 5,49%; 1.7.-30.9.08 úrok 5,68% splatnost jednorázově 31.12.2021 měna CZK	Konečný stav	142 008	142 008
	Krátkodobá část	1 250	1 250
	Počáteční stav	180 000	180 000
	z toho krátkodobá část		
	Čerpání		
Celkem	Splácení		
	Konečný stav	180 000	180 000
			688 676
	Krátkodobá část		27 917
			660 759

Závazek	Částka	Způsob zajištění
Česká spořitelna, a.s.	688 676	zastavením listinných akcií Teplárny Liberec, a.s. (70ks) zajišťovacím postoupením práva k pohledávkám z obchodního styku a z pojištění nemovitého a movitého majetku akcie společnosti ENERGIE Holding a.s. ve jmenovité hodnotě 440 000 Kč. Banka jedná se společností o zřízení zástavního práva k nemovitostem.

Skupina	Stav k 30.9.2008	Stav k 30.9.2007
Od 1 do 5 let do splatnosti	159 580	124 167
Nad 5 let do splatnosti	501 179	572 500
Celkem	660 759	696 667



\* **Krátkodobé bankovní úvěry**

Zůstatek	Stav k 30.9.2008	27 917
	Stav k 30.9.2007	26 667

Jedná se o část výše uvedených dlouhodobých úvěrů splatná do 30.9.2009.

**C. Ostatní pasiva - přechodné účty pasiv**

**C.I. Časové rozlišení**

Zůstatek	Stav k 30.9.2008	9 820
	Stav k 30.9.2007	7 585

Položka rozvahy	Stav k 30.9.2008
Výdaje příštích období	9 820
<b>Celkem</b>	<b>9 820</b>

Jedná se o úroky z výše uvedených úvěrů.



## Nimobilanční údaje

### C. Majetek zatížený zástavním právem

Druh majetku		Pořizovací hodnota majetku	Tržní hodnota majetku	Účetní hodnota závazku
Horkovodní kotel K2	ID Z360000020	4 549	*)	
Výměňíková stanice Louny	ID Z370001834	3 282	*)	
Filtrační zařízení pro kotle	ID Z370001880	11 912	*)	
KPS Strmáského ul.	ID Z370001990	1 599	*)	
Kotel 1 - horkovodní	ID Z370002051	7 464	*)	
KPS 059 "Pod Radobylem"	ID Z370002070	1 515	*)	
KPS 060 "Pod Radobylem"	ID Z370002071	1 551	*)	
KPS Kasárna Pod Radobylem II.	ID Z370002252	1 814	*)	
Horkovodní kotel 4	ID Z370002302	7 853	*)	
KPS C.54 VE VS 4	ID Z370002316	1 183	*)	
PK K1 ul. Pionýrů Louny - technologie	ID Z370002513	3 982	*)	
Plyn. Kotelna K2B, Cítolibská, Louny	ID Z370002562	4 427	*)	
Plyn. Kotelna K3C, Hrnčířská, Louny	ID Z370002581	4 427	*)	
Výměňíková stanice VS 1 A	ID Z370002602	3 422	*)	
Pomocné přístroje a zařízení pro kotle - odplynění	ID Z370002647	2 568	*)	688 676
KPS Kaufland Litoměřice	ID Z370002648	1 945	*)	
Kotel K5 - 1105 SJP Hork.	ID Z500000529	8 163	*)	
Kotel K4 - 1105 SJP Hork.	ID Z500000806	7 757	*)	
7600 - výměňíková stanice	ID Z560030622	3 539	*)	
Kotel K2	ID Z560030630	1 381	*)	
Špičkový zdroj MILKO	ID Z600001011	12 347	*)	
Dispečink Liberec	ID Z600001012	2 739	*)	
VS Králův háj technologie	ID Z600001029	7 274	*)	
OPS Králův Háj 801-810	ID Z600001030 - 39	15 678	*)	
7510-výměňíková stanice EC 6	ID Z700000103	1 000	*)	
Plynová kotelna K4D	ID Z700000103	3 430	*)	
70 ks akcií Teplárna Liberec, a.s.		307 613	*)	
Aktuální hodnota pohledávek k 30.9.2008		49 603	49 603	
<b>Stav k 30.9.2008</b>		<b>484 017</b>	<b>49 603</b>	<b>688 676</b>

\*) Aktuální tržní hodnota není k dispozici





## Výkaz zisku a ztráty

### II.1. Tržby za prodej vlastních výrobků a služeb

Zůstatek	Stav k 30.9.2008	279 227
	Stav k 30.9.2007	150 499

Skupina	Stav k 30.9.2008	Stav k 30.9.2007
Teplo	207 073	102 715
Voda	10 088	7 398
Pronájem	53 138	34 698
Ostatní	8 928	5 688
<b>Celkem</b>	<b>279 227</b>	<b>150 499</b>

Údaje nejsou srovnatelné s minulým účetním obdobím viz 2.2.7.

#### Tržby od spřízněných osob:

Partner	Předmět	Částka
Teplárna Liberec, a.s.	nájemné, ostatní služby	53 327
MVV Enservis s.r.o.	nájemné a služby	300
MVV Energie CZ s.r.o.	nájemné a služby	7 527

### B.1. Spotřeba materiálu a energie

Zůstatek	Stav k 30.9.2008	98 557
	Stav k 30.9.2007	52 816

Druh nákladu	Stav k 30.9.2008	Stav k 30.9.2007
Uhlí	22 259	11 013
Doprava uhlí	3 394	2 067
Těžký topný olej	23 381	12 098
Pohonné hmoty	523	651
Spotřeba vody	11 071	7 949
Spotřeba elektřiny	15 738	8 173
Spotřeba plynu	19 153	9 701
Ostatní	3 038	1 164
<b>Celkem</b>	<b>98 557</b>	<b>52 816</b>

Údaje nejsou srovnatelné s minulým účetním obdobím viz 2.2.7.



## Nákupy od spřízněných osob:

Partner	Předmět	částka
MVV Energie CZ s.r.o.	palivo, služby	48 042
TERMO Děčín a.s.	služby	2 031
MVV Enservis s.r.o.	služby	4 249
Teplárna Liberec a.s.	služby	72

## B.2. Služby

Zůstatek	Stav k 30.9.2008	33 559
	Stav k 30.9.2007	34 948

Druh nákladu	Stav k 30.9.2008	Stav k 30.9.2007
Nájemné	7 281	14 233
Poradenství	6 029	4 149
Telefon	416	356
Úklid, ostraha	3 070	3 627
Opravy	14 003	11 812
Uložení odpadu	985	367
Ostatní	1 775	404
<b>Celkem</b>	<b>33 559</b>	<b>34 948</b>

Údaje nejsou srovnatelné s minulým účetním obdobím viz 2.2.7.

## C. Osobní náklady

Zůstatek	Stav k 30.9.2008	25 461
	Stav k 30.9.2007	21 418

Druh nákladu	Počet v běžném období	Počet v minulém období	Stav k 30.9.2008	Stav k 30.9.2007
Zaměstnanci - mzdové náklady	62	81	16 655	14 893
z toho řídicí pracovníci - mzdové náklady	údaj není k dispozici	údaj není k dispozici	údaj není k dispozici	údaj není k dispozici
Statutární orgány, jednatele - odměny	2	2	2 182	932
Dozorčí orgány - odměny	3	3	-	-
Náklady na sociální zabezpečení a zdravotní pojištění			5 902	5 077
Sociální náklady			722	516
<b>Celkem</b>	<b>67</b>	<b>86</b>	<b>25 461</b>	<b>21 418</b>

Údaje nejsou srovnatelné s minulým účetním obdobím viz 2.2.7.



**D. Daně a poplatky**

Zůstatek	Stav k 30.9.2008	1 863
	Stav k 30.9.2007	878

Údaje nejsou srovnatelné s minulým účetním obdobím viz 2.2.7.

**E. Odpisy dlouhodobého nehmotného a hmotného majetku**

Zůstatek	Stav k 30.9.2008	32 449
	Stav k 30.9.2007	22 880

Druh odpisu	hodnota k 30.9.2008	hodnota k 30.9.2007
Goodwill	618	464
Movité majetek	15 466	10 809
Budovy a stavby	13 056	9 481
Dopravní prostředky	1 408	762
Drobný hmotný investiční majetek	1 901	1 364
Celkem	32 449	22 880

Údaje nejsou srovnatelné s minulým účetním obdobím viz 2.2.7.

**III./F. Výnosy a náklady z prodaného dlouhodobého majetku a materiálu**

Výnosy	Stav k 30.9.2008	272
	Stav k 30.9.2007	2 147

Náklady	Stav k 30.9.2008	229
	Stav k 30.9.2007	1 005

Majetek	Výnosy	Náklady	Rozdíl
Prodej automobilů	124	156	-32
Prodej svářecí agregát	90	20	70
Prodej odpadu	22	0	22
Ostatní	36	53	-17
Celkem	272	229	43

Údaje nejsou srovnatelné s minulým účetním obdobím viz 2.2.7.



**IV.-V. Ostatní provozní výnosy**

Zůstatek	Stav k 30.9.2008	21 846
	Stav k 30.9.2007	24 728

Druh výnosu	Stav k 30.9.2008
Ostatní provozní výnosy	21 846
<b>Celkem</b>	<b>21 846</b>

Údaje nejsou srovnatelné s minulým účetním obdobím viz 2.2.7.

Jedná se především o výnos z dotace na spotřebu emisních povolenek

**G.-I. Ostatní provozní náklady**

Zůstatek	Stav k 30.9.2008	21 099
	Stav k 30.9.2007	13 572

Druh nákladu	Stav k 30.9.2008
Změna stavu rezerv a opravných položek v provozní oblasti a komplexních nákladů příštích období	118
Ostatní provozní náklady	20 981
<b>Celkem</b>	<b>21 099</b>

Údaje nejsou srovnatelné s minulým účetním obdobím viz 2.2.7.

Jedná se především o náklady na spotřebované emisní povolenky.

**IX.- Ostatní finanční výnosy****XII.**

Zůstatek	Stav k 30.9.2008	2 321
	Stav k 30.9.2007	987

Druh výnosu	Stav k 30.9.2008
Výnosové úroky	2 313
Ostatní finanční výnosy	8
<b>Celkem</b>	<b>2 321</b>



**L.-P. Ostatní finanční náklady**

Zůstatek	Stav k 30.9.2008	33 319
	Stav k 30.9.2007	25 706
<hr/>		
<b>Druh nákladu</b>		<b>Stav k 30.9.2008</b>
Nákladové úroky		33 246
Ostatní finanční náklady		73
<b>Celkem</b>		<b>33 319</b>

Údaje nejsou srovnatelné s minulým účetním obdobím viz 2.2.7.

**Q. Daň z příjmů za běžnou činnost**

Zůstatek	Stav k 30.9.2008	11 664
	Stav k 30.9.2007	1 201

**\* Rozbor daně z příjmů**

	Základ daně	Daňový efekt
Zisk před zdaněním	57 130	-
Daňová sazba aplikovatelná na tuzemské zisky	21%	11 997
Daňové dopady z ostatních nezdaňovaných příjmů a odpočtů	-68 041	-14 289
Daňové dopady z ostatních nedaňových nákladů	4 960	1 042
Daňové dopady minulých zdaňovacích období	-	-426
Daňová ztráta běžného roku	5 951	1 250
<b>Celkem</b>	<b>0</b>	<b>-426</b>

**\* Rozbor odložené daně**

Zdroje dočasných rozdílů	Rozdíl	Nezohledněná částka	Zohledněná částka
Rozdíl zůstatkových cen dlouhodobého majetku	-96 347		-96 347
Nevyčerpané daňové ztráty minulých let	22 748		22 749
Ztráta běžného roku	5 890		5 890
<b>Celkem rozdíly</b>	<b>-67 708</b>	<b>0</b>	<b>-67 708</b>
Sazba daně pro následující období			19%
Odložená pohledávka (+) / závazek (-) vztahující se k dočasným rozdílům			-12 865
Počáteční stav odložené daně (+ pohledávka; - závazek)			-775
Běžný náklad (+) / výnos (-) z odložené daně			12 090
Výsledná odložená daňová pohledávka (+) / závazek (-)			-12 865



## ENERGIE Holding a.s.

IČ: 27594301

Praha 3, Chrudimská 2526/2a

ROZBOR MAJETKU  
za období od 1.10.2007 do 30.9.2008  
v celých físcích CZK

Položka	Vývoj v požizovací cenách				Vývoj opravěk a opravnych položek				Netip	
	Slav k 30.9.2007	Přivůsky	Převody	Úbytky	Slav k 30.8.2008	Přivůsky	Převody	Úbytky	Slav k 30.9.2008	Slav k 30.9.2007
B.I.5.	3 082				3 082	618			2 010	2 628
B.I.6.	562	43 823		19 511	24 974				24 974	582
B.I.	3 654	43 923	0	19 511	28 066	618	0	1 082	26 984	3 190
B.II.1.	15 112	34			15 146				15 146	15 112
B.II.2.	575 712	402		47	576 087	13 101		46	553 531	566 231
B.II.3.	236 974	10 309	15 291	356	262 218	18 957		356	230 689	224 046
B.II.7.	18 179	14 049	-15 291		14 937				14 937	16 179
B.II.8.	6 013				6 013				6 013	6 013
B.II.	849 990	24 794	0	403	874 381	32 058	0	402	820 318	827 581
B.III.2.	279 127	280			279 407				279 407	279 127
B.III.	279 127	280	0	0	279 407	0	0	0	279 407	279 127
Celkem	1 132 771	68 997	0	19 914	1 181 854	32 076	0	402	1 126 707	1 108 898

Položka: B.I. - Dlouhodobý nehmotný majetek

B.I.1. - Zřizovací výdaje

B.I.2. - Nehmotné výsledky vztahu a vývoje

B.I.3. - Software

B.I.4. - Ocenitelné práva

B.I.5. - Goodwill

B.I.6. - Jiný dlouhodobý nehmotný majetek

B.I.7. - Neokonečný dlouhodobý nehmotný majetek

B.I.8. - Poskytnuté zálohy na dlouhodobý nehmotný majetek

B.II. - Dlouhodobý hmotný majetek

B.II.1. - Pozemky

B.II.2. - Stavby

B.II.3. - Samostatně nově vřelá a souhrny movitých věcí

B.II.4. - Převážně cenné hmotné předměty

B.II.5. - Základní sítě a sítě svřizů

B.II.6. - Jiný dlouhodobý hmotný majetek

B.II.7. - Neokonečný dlouhodobý hmotný majetek

B.II.8. - Poskytnuté zálohy na dlouhodobý hmotný majetek

B.II.9. - Ocenovací rozdíly k nabytému majetku

B.III. - Dlouhodobý finanční majetek

B.III.1. - Podíly v ovládaných a řízených osobách

B.III.2. - Podíly v řízených jednotkách pod podstatným vřivem

B.III.3. - Ostatní dlouhodobé cenné papíry a podíly

B.III.4. - Půjčky a úvěry - ovládané a řízené osoby, podstatný vřiv

B.III.5. - Jiný dlouhodobý finanční majetek

B.III.6. - Pořizovaný dlouhodobý finanční majetek

B.III.7. - Poskytnuté zálohy na dlouhodobý finanční majetek

